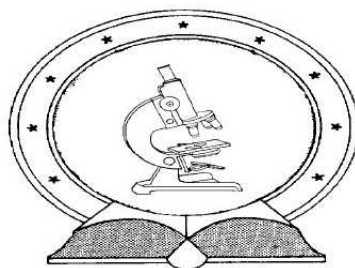


**DE TTK**



**1949**

**A hatalomváltások hatása Kárpátalja népességszámának alakulására 1869-től napjainkig**

**MELLÉKLETEK**

Egyetemi doktori (PhD) értekezés

Szerző:  
Molnár D. István

Témavezető:  
Prof. Dr. Süli-Zakar István

DEBRECENI EGYETEM  
Természettudományi Doktori Tanács  
Földtudományok Doktori Iskola

Debrecen, 2013



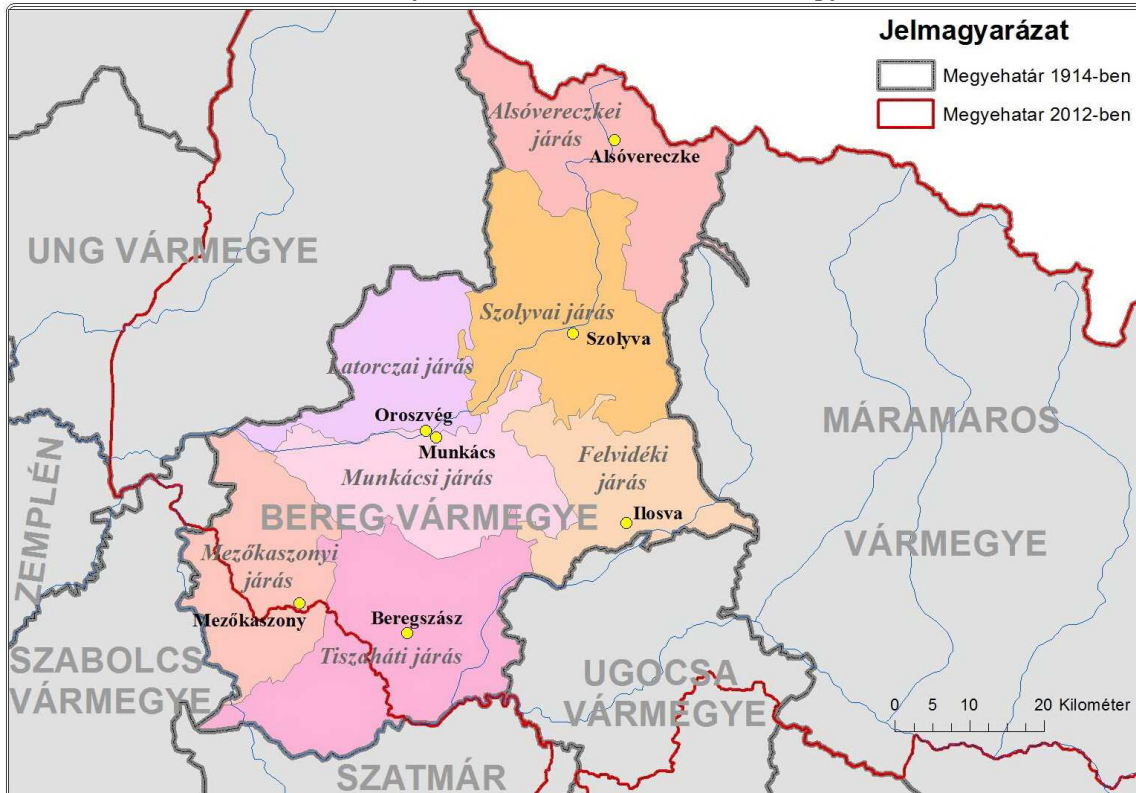
## **Mellékletek jegyzéke**

- 1. melléklet:** *Ung vármegye közigazgatási felosztása 1914-ben*
- 2. melléklet:** *Bereg vármegye közigazgatási felosztása 1914-ben*
- 3. melléklet:** *Ugocsa vármegye közigazgatási felosztása 1914-ben*
- 4. melléklet:** *Máramaros vármegye közigazgatási felosztása 1914-ben*
- 5. melléklet:** *Kárpátalja mai területén lévő települések határai 1914-ben*
- 6. melléklet:** *Kárpátalja településeinek lakosság száma 1869-ben*
- 7. melléklet:** *Kárpátalja területének lakosság száma 1869-ben a 2012-es közigazgatási felosztás alapján*
- 8. melléklet:** *A települések lakosság számának növekedése (pirossal) és csökkenése (kékkel) az 1869-1880 időszakban*
- 9. melléklet:** *A települések lakosság számának növekedése (pirossal) és csökkenése (kékkel) az 1880-1910 időszakban*
- 10. melléklet:** *Kárpátalja településeinek nemzetiségi összetétele 1880-ban*
- 11. melléklet:** *Kárpátalja településeinek nemzetiségi összetétele 1910-ben*
- 12. melléklet:** *A települések lakosság számának növekedése (pirossal) és csökkenése (kékkel) az 1910-1921 időszakban*
- 13. melléklet:** *Kárpátalja településeinek nemzetiségi összetétele 1921-ben*
- 14. melléklet:** *Kárpátalja településeinek nemzetiségi összetétele 1930-ban*
- 15. melléklet:** *Kárpátalja településeinek nemzetiségi összetétele 1941-ben*
- 16. melléklet:** *Kárpátalja születési ráta (2008–2010) alapján elkülönített régiói*
- 17. melléklet:** *A halálozási ráta és a születéskor várható élettartam Kárpátalja közigazgatási egységeiben*
- 18. melléklet:** *A természetes szaporulat Kárpátalja közigazgatási egységeiben*

**Ung vármegye közigazgatási felosztása 1914-ben**  
(Forrás: Saját szerkesztés Zentai, 2003 alapján)



**Bereg vármegye közigazgatási felosztása 1914-ben**  
(Forrás: Saját szerkesztés Zentai, 2003 alapján)



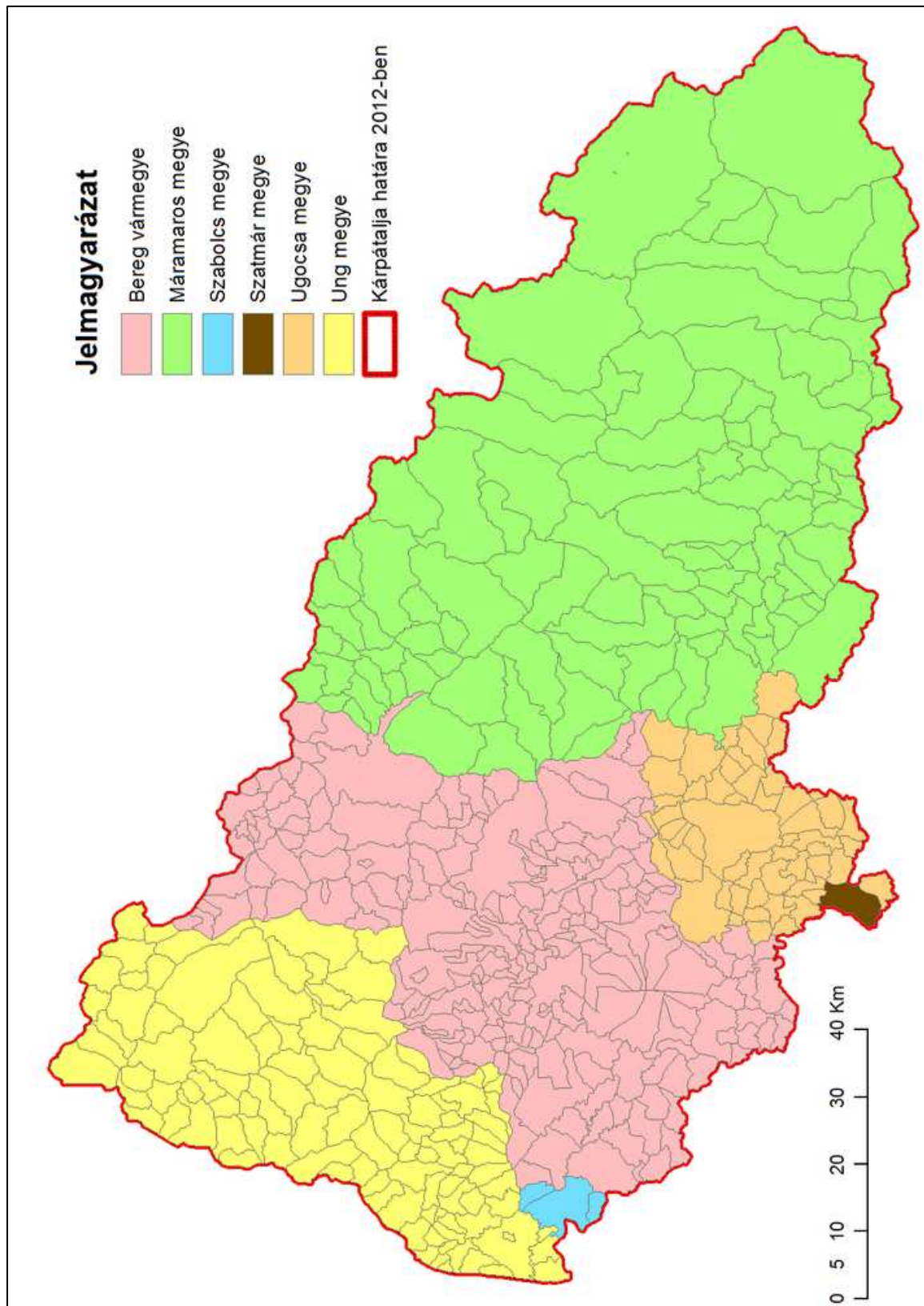
**UgoCSA vármegye közigazgatási felosztása 1914-ben**  
 (Forrás: Saját szerkesztés Zentai, 2003 alapján)



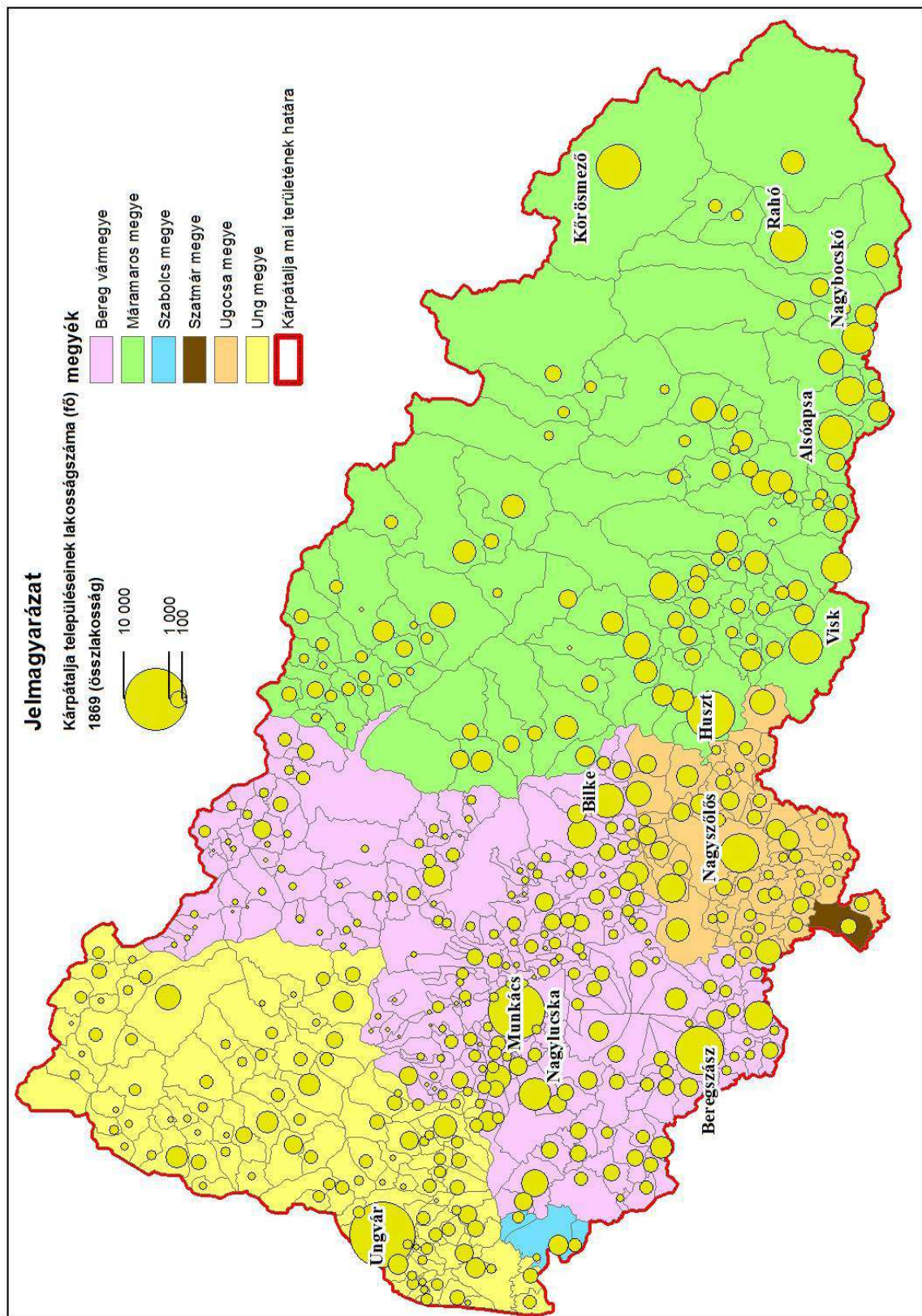
**Máramaros vármegye közigazgatási felosztása 1914-ben**  
 (Forrás: Saját szerkesztés Zentai, 2003 alapján)



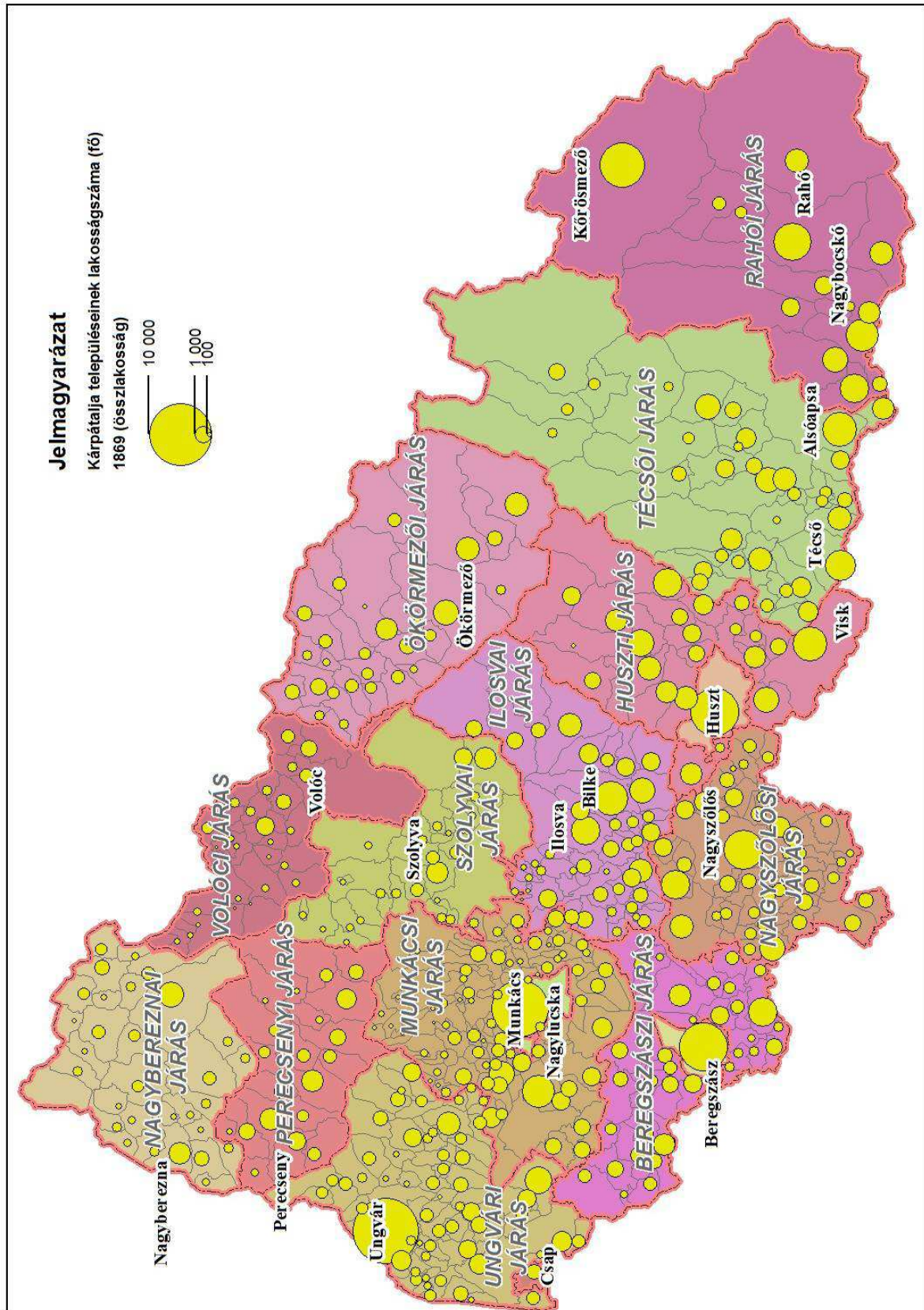
**Kárpátalja mai területén lévő települések határai 1914-ben**  
(Forrás: Saját szerkesztés Zentai, 2003 alapján)



**Kárpátalja településeinek lakosság száma 1869-ben**  
 (Forrás: Saját szerkesztés Zentai, 2003, Sebők, 2005 alapján)

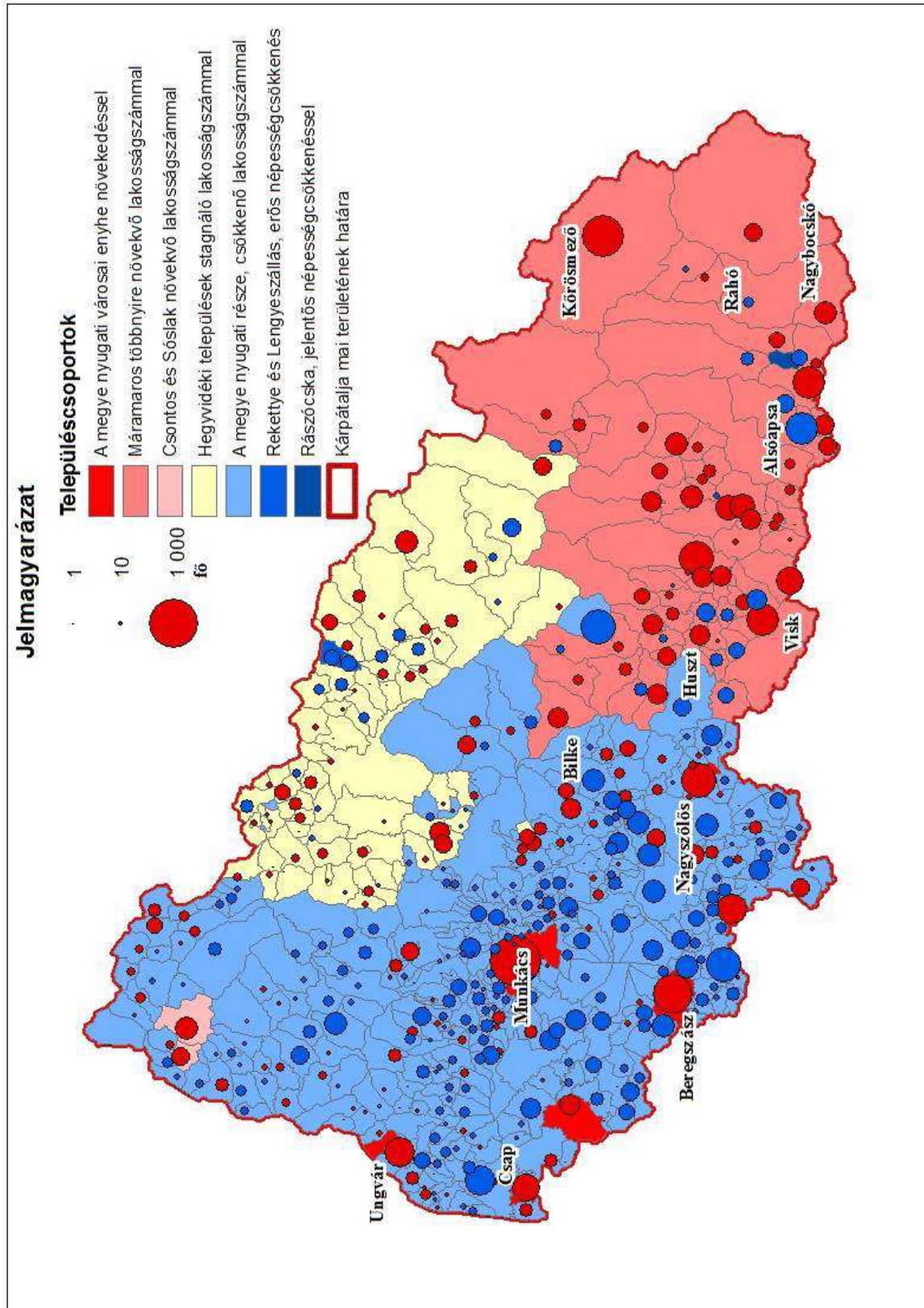


**Kárpátalja területének lakosság száma 1869-ben a 2012-es közigazgatási felosztás alapján**  
 Forrás: Saját szerkesztés Zentai, 2003, Sebők, 2005 alapján



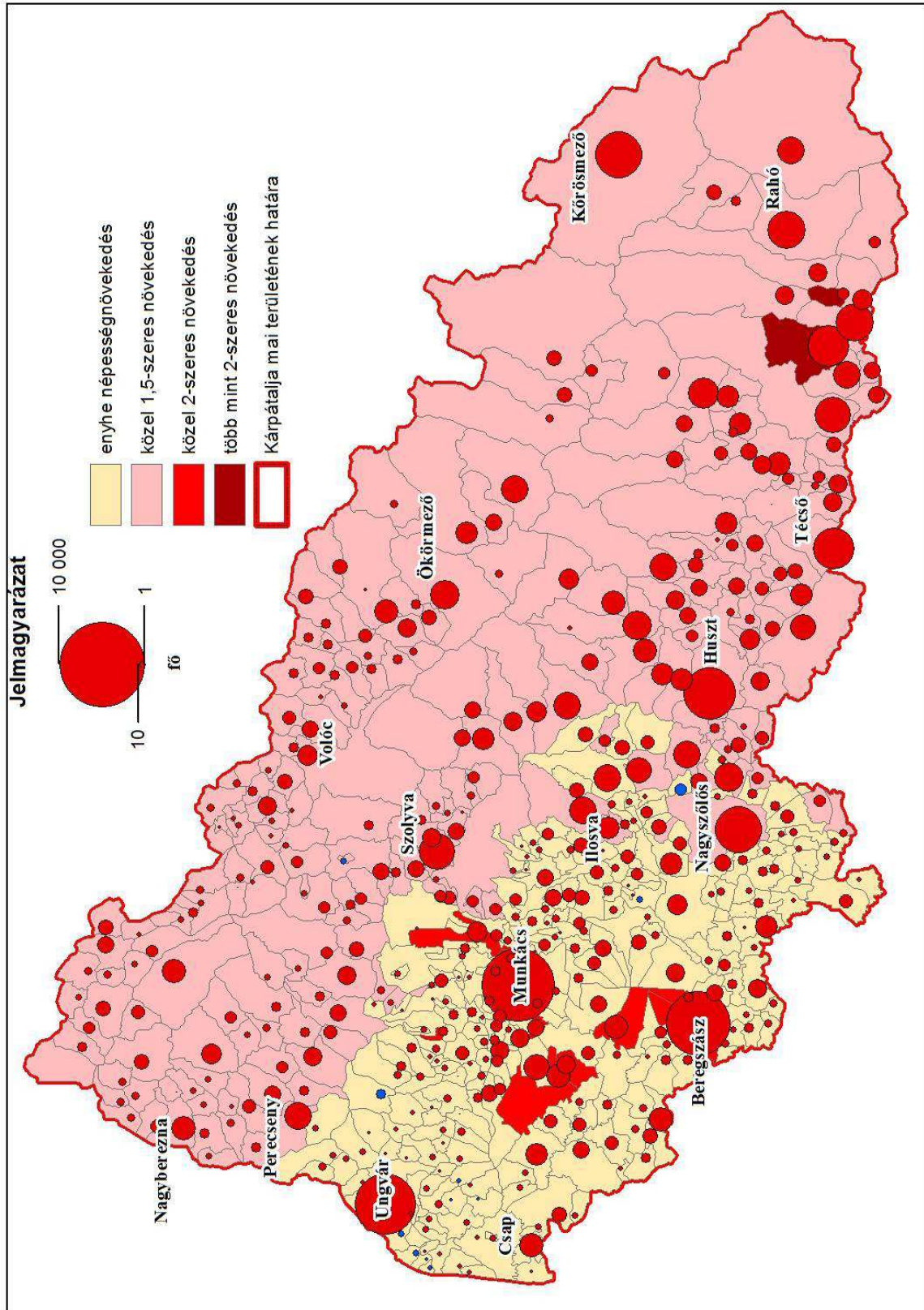
**A települések lakosságának növekedése (pirossal) és csökkenése (kékkel) az 1869-1880 időszakban**

(Forrás: Saját szerkesztés a Központi Statisztikai Hivatal, 2000, Sebők, 2005 alapján)

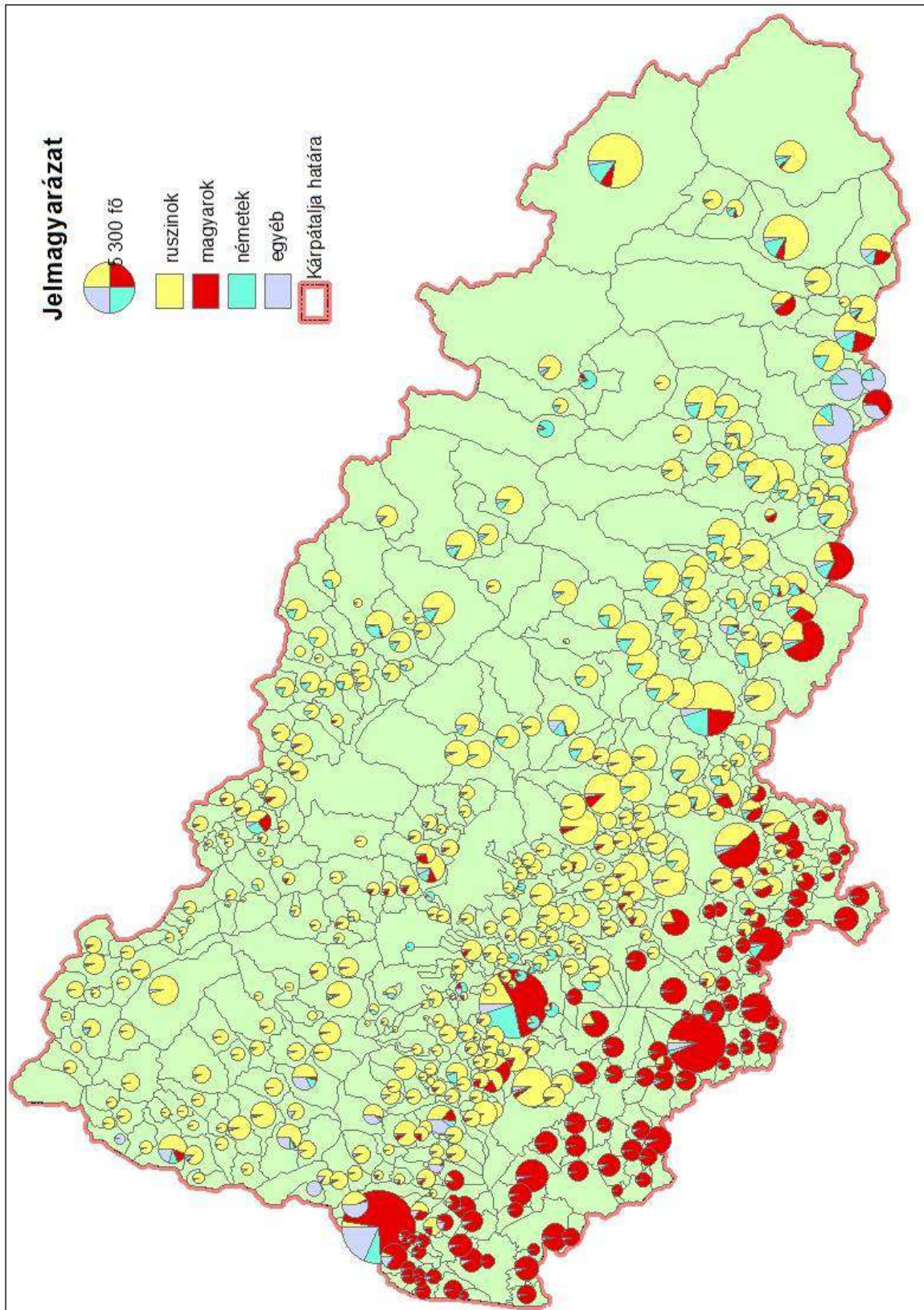


**A települések lakosságának növekedése (pirossal) és csökkenése (kékkel) az 1880-1910 időszakban**

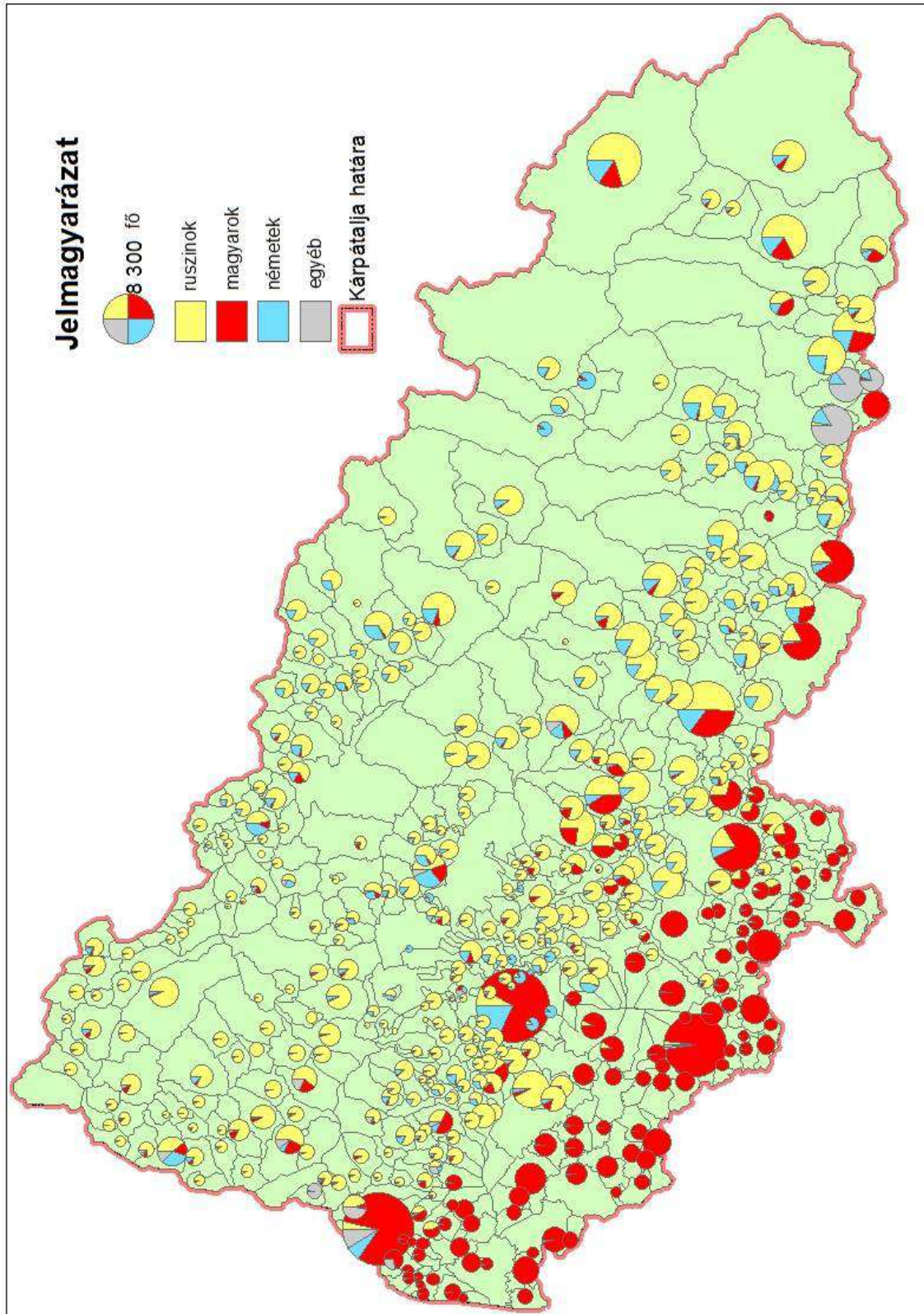
(Forrás: Saját szerkesztés a Központi Statisztikai Hivatal, 2000 alapján)



**Kárpátalja településeinek nemzetiségi összetétele 1880-ban**  
(Forrás: Saját szerkesztés a Központi Statisztikai Hivatal, 1996 alapján)

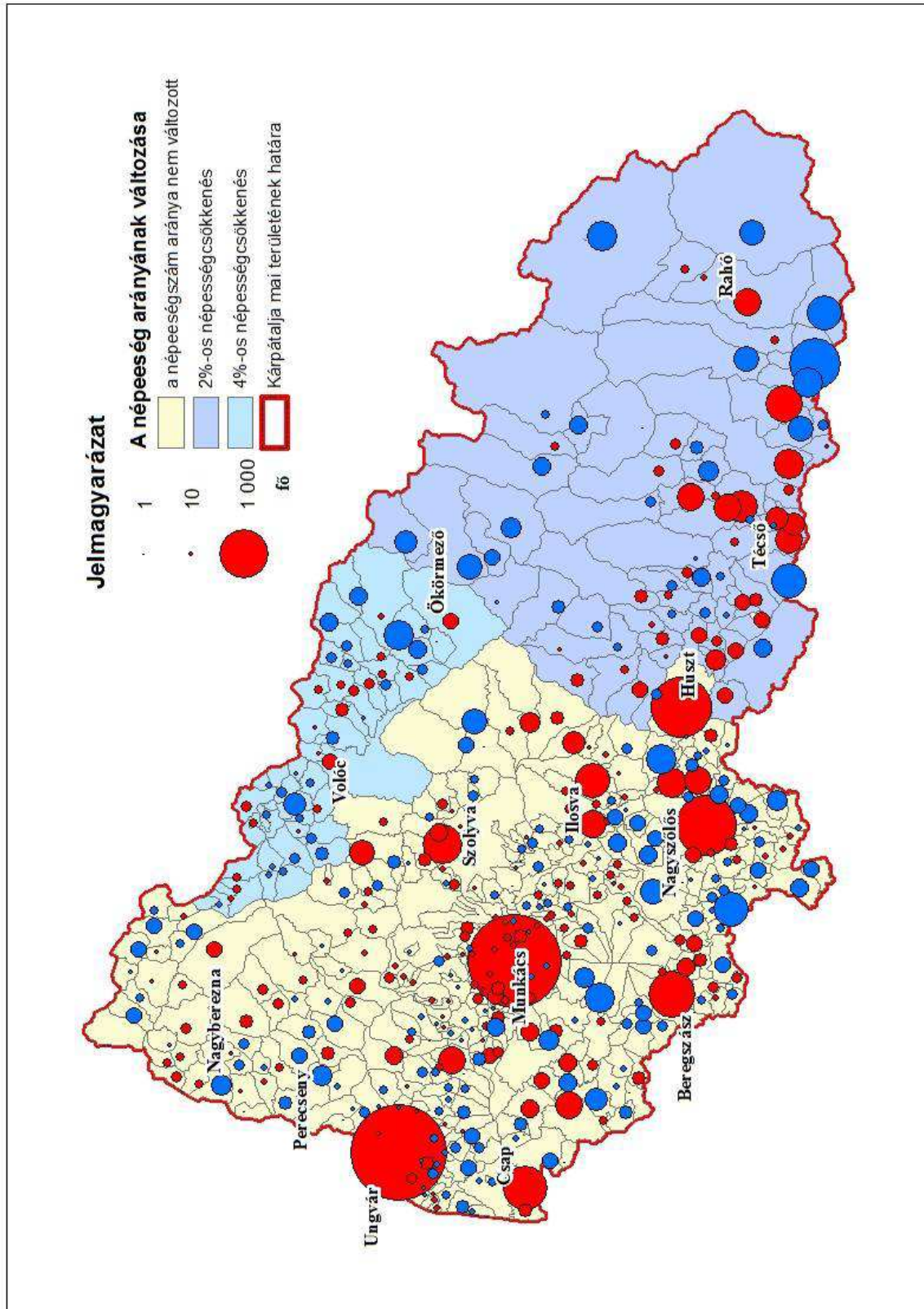


**Kárpátalja településeinek nemzetiségi összetétele 1910-ben**  
(Forrás: Saját szerkesztés a Központi Statisztikai Hivatal, 1996 alapján)

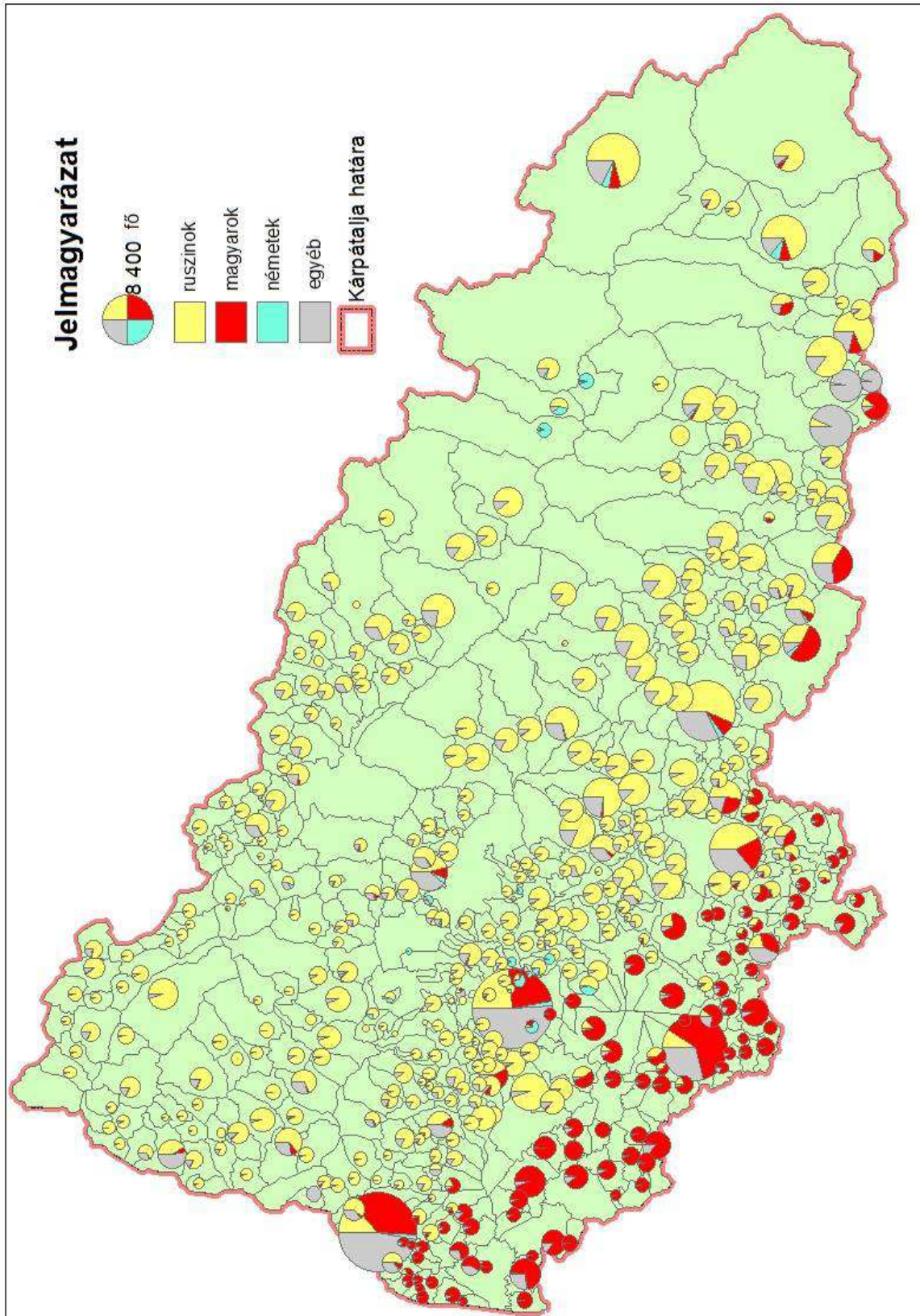


**A települések lakosságának növekedése (pirossal) és csökkenése (kékkel) 1910-1921 között**

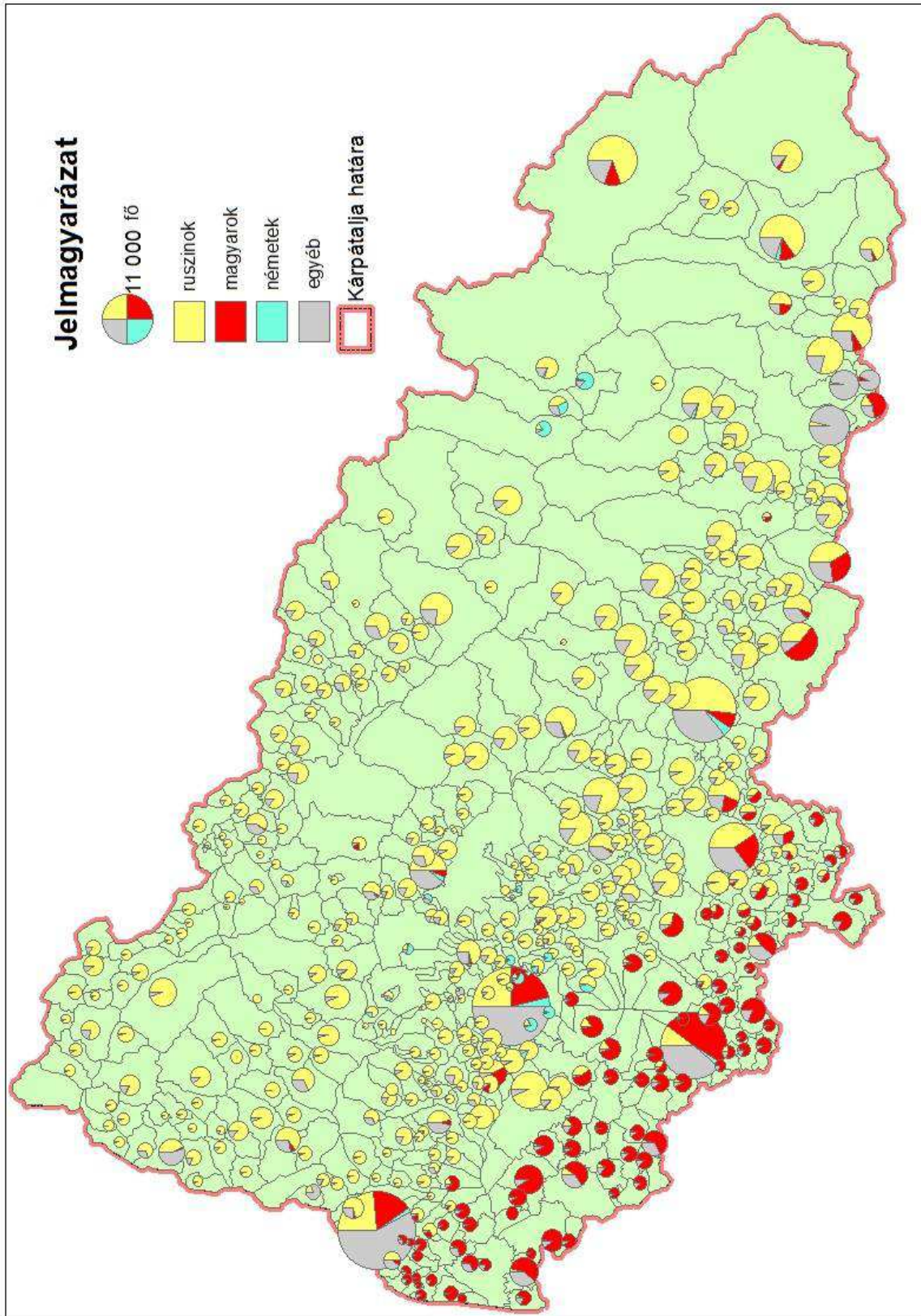
(Forrás: Saját szerkesztés a Központi Statisztikai Hivatal, 1996 alapján)



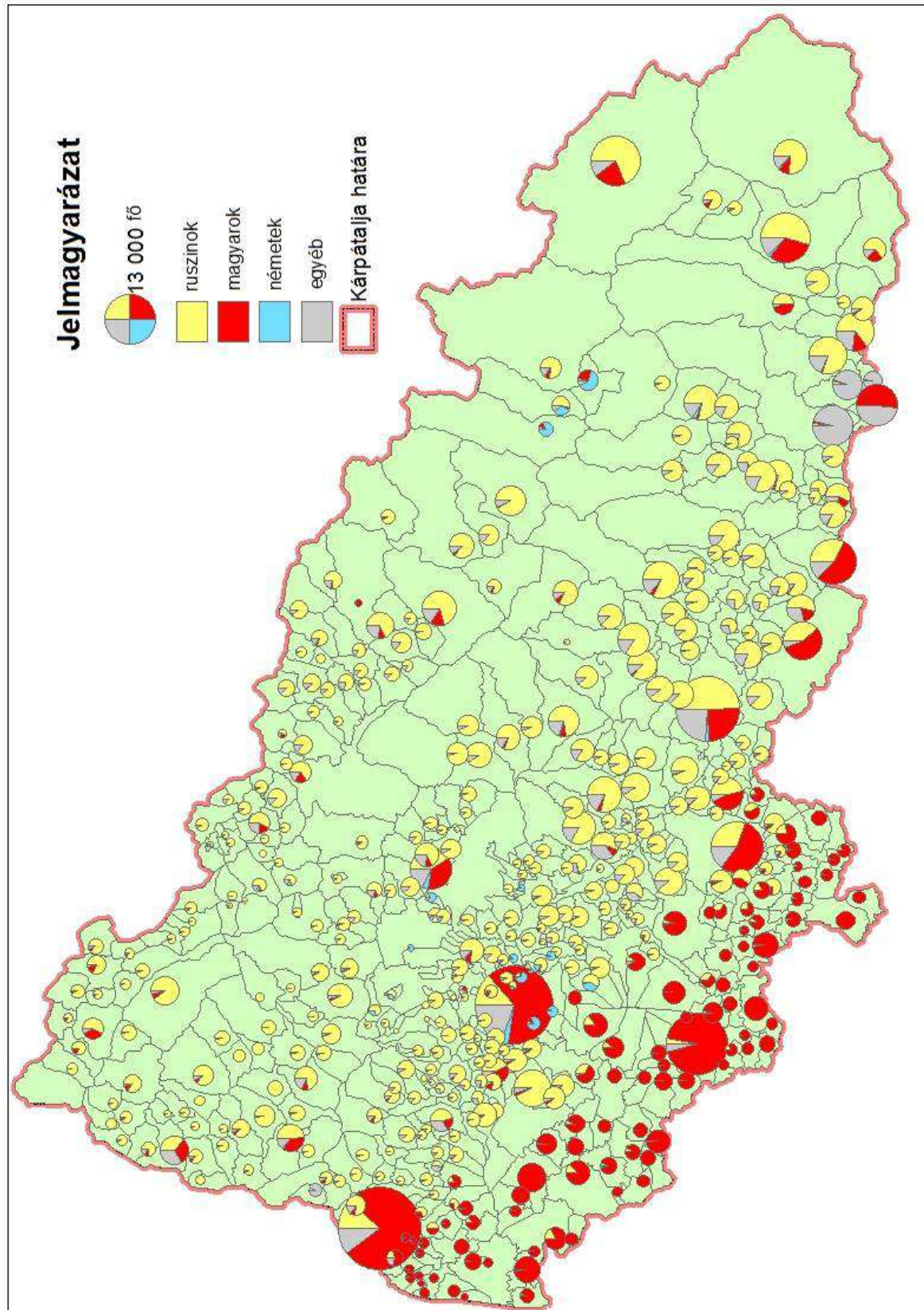
**Kárpátalja településeinek nemzetiségi összetétele 1921-ben**  
(Forrás: Saját szerkesztés a Központi Statisztikai Hivatal, 1996 alapján)



**Kárpátalja településeinek nemzetiségi összetétele 1930-ban**  
 (Forrás: Saját szerkesztés a Központi Statisztikai Hivatal, 1996 alapján)



**Kárpátalja településeinek nemzetiségi összetétele 1941-ben**  
(Forrás: Saját szerkesztés a Központi Statisztikai Hivatal, 1996 alapján)



**Kárpátalja születési ráta (2008–2010) alapján elkülönített térségei**  
 (Forrás: Kárpátaljai Megyei Statisztikai Főhivatal, 2011 adatai alapján)

| Sor-szám | A régió leírása  | Önkormányzatok száma | A régió népessége, 2001 | Átlagos születési ráta, ‰ | A születési ráta szórása |
|----------|--|----------------------|-------------------------|---------------------------|--------------------------|
| 1        | Síkvidéki elszórtan elhelyezkedő születési rátájú önkormányzatok kiemelkedő  | 9                    | 15 091                  | 21,0                      | 2,25                     |
| 2        | Síkvidék   | 79                   | 260 921                 | 12,3                      | 1,52                     |
| 3        | Huszt–Nagyszőlős–Ilosva vidéke   | 58                   | 261 777                 | 15,4                      | 1,52                     |
| 4        | Ung-vidék  | 47                   | 226 100                 | 13,9                      | 1,34                     |
| 5        | Máramarosi-medence   | 48                   | 221838                  | 14,4                      | 2,54                     |
| 6        | Elszórtan elhelyezkedő alacsony születési rátájú önkormányzatok Máramarosban | 8                    | 16962                   | 8,6                       | 1,16                     |
| 7        | Szolyva–Volóc–Ökörmező vidéke  | 59                   | 157612                  | 14,4                      | 2,07                     |
| 8        | Ungbökkös  | 1                    | 235                     | 1,4                       | 0,00                     |
| 9        | Az Ung forrásvidéke  | 9                    | 10003                   | 8,3                       | 1,24                     |
| 10       | Nagyberezna  | 1                    | 6655                    | 22,1                      | 0,00                     |
| 11       | Királyháza   | 1                    | 8064                    | 28,4                      | 0,00                     |
| 12       | Szőlősvégárdó  | 1                    | 4388                    | 35,4                      | 0,00                     |
| 13       | Poroskő  | 1                    | 4355                    | 29,9                      | 0,00                     |
| 14       | A Tisza forrásvidéke   | 13                   | 52056                   | 19,6                      | 1,42                     |
| 15       | Láz–Irhócláz   | 2                    | 8557                    | 23,2                      | 0,95                     |

**A halálozási ráta és a születéskor várható élettartam Kárpátalja közigazgatási egységeiben  
1991–2011 között**

(Forrás: Szabó, 1993; Kárpátaljai Megyei Statisztikai Főhivatal, 2002, 2012; Ukrajna Állami Statisztikai Szolgálat, 2012; www.indexmundi.com, 2011)

| Közigazgatási egység   | Halálozási ráta, ‰ |             |             |             | Születéskor várható élettartam, év (2010) |             |              |                             |
|------------------------|--------------------|-------------|-------------|-------------|---|-------------|--------------|-----------------------------|
|                        | 1991               | 2000        | 2010        | 2011        | Férfiak                                   | Nők         | Össznépesség | A két nem közötti különbség |
| <b>Ukrajna</b>         | 11,2               | 15,5        | 15,2        | 14,5        | 64,6                                      | 75,1        | 69,8         | 10,5                        |
| <b>Kárpátalja</b>      | 9,4                | 11,1        | 12,0        | 11,7        | 66,0                                      | 73,6        | 69,9         | 7,6                         |
| Beregszász v.*         | –                  | –           | 13,7        | 14,3        | 64,6                                      | 72,5        | 68,9         | 7,9                         |
| Csap város*            | –                  | –           | 12,5        | 10,1        | 64,4                                      | 73,6        | 69,2         | 9,2                         |
| Huszt város*           | –                  | 11,5        | 11,3        | 11,7        | 66,2                                      | 74,0        | 70,3         | 7,8                         |
| Munkács város          | 8,8                | 11,2        | 10,8        | 10,8        | 67,3                                      | 73,6        | 70,6         | 6,3                         |
| Ungvár város           | 7,7                | 9,9         | 10,5        | 10,2        | 67,2                                      | 74,5        | 71,1         | 7,3                         |
| <b>Beregszászi j.*</b> | <b>10,9</b>        | <b>13,1</b> | <b>13,1</b> | <b>12,5</b> | <b>65,8</b>                               | <b>73,4</b> | <b>69,8</b>  | <b>7,6</b>                  |
| Huszt járás*           | 8,3                | 9,9         | 11,7        | 11,6        | 68,0                                      | 74,8        | 71,5         | 6,8                         |
| Ilosvai járás          | 9,6                | 11,0        | 11,9        | 11,4        | 66,0                                      | 73,8        | 70,1         | 7,8                         |
| Munkácsi járás         | 10,1               | 13,2        | 13,4        | 13,0        | 64,5                                      | 73,1        | 69,0         | 8,6                         |
| Nagybereznai j.        | 10,9               | 14,5        | 17,1        | 15,6        | 60,9                                      | 70,9        | 66,1         | 10,0                        |
| Nagyszőlősi j.         | 9,3                | 11,1        | 11,9        | 11,6        | 64,7                                      | 72,0        | 68,5         | 7,3                         |
| Ökörmezői j.           | 9,0                | 11,2        | 13,9        | 12,4        | 64,0                                      | 73,5        | 68,9         | 9,5                         |
| Perecsenyi j.          | 10,7               | 14,7        | 14,7        | 14,4        | 63,0                                      | 70,9        | 67,1         | 7,9                         |
| Rahói járás            | 9,6                | 10,5        | 11,7        | 11,7        | 65,3                                      | 72,6        | 69,1         | 7,3                         |
| Szolyvai járás         | 8,1                | 11,7        | 12,6        | 12,3        | 63,8                                      | 73,7        | 68,9         | 9,9                         |
| Técsői járás           | 7,7                | 8,8         | 10,1        | 10,1        | 68,8                                      | 75,4        | 72,1         | 6,6                         |
| Ungvári járás*         | 10,9               | 12,3        | 13,2        | 12,4        | 65,7                                      | 72,6        | 69,3         | 6,9                         |
| Volóci járás           | 8,8                | 12,6        | 12,9        | 12,7        | 67,8                                      | 76,6        | 72,4         | 8,8                         |

\* Huszt 1998-ban, Beregszász 2001-ben, Csap 2003-ban lett megyei alárendeltségű várossá nyilvánítva. Az azt megelőző időpontokra vonatkozó adataik ennek megfelelően a Huszti, a Beregszászi és az Ungvári járáson belül szerepelnek.

*A természetes szaporulat Kárpátalja közigazgatási egységeiben 1991–2001 között  
(Forrás: Szabó, 1993; Kárpátaljai Megyei Statisztikai Főhivatal, 2002, 2012; Ukrajna  
Statisztikai Állami Bizottsága, 2012)*

| Közigazgatási egység   | Természetes szaporulat, ‰ |             |             |            |
|------------------------|---------------------------|-------------|-------------|------------|
|                        | 1991                      | 2000        | 2010        | 2011       |
| <b>Ukrajna</b>         | 1,0                       | -7,6        | -4,4        | -3,5       |
| <b>Kárpátalja</b>      | 6,6                       | 0,4         | 2,7         | 3,1        |
| Beregszász v.*         | –                         | –           | -0,6        | -1,0       |
| Csap város*            | –                         | –           | -0,4        | 2,0        |
| Huszt város*           | –                         | 0,0         | 4,0         | 4,2        |
| Munkács város          | 5,4                       | -1,3        | 1,4         | 1,2        |
| Ungvár város           | 5,3                       | -0,4        | 1,5         | 1,7        |
| <b>Beregszászi j.*</b> | <b>4,5</b>                | <b>-3,6</b> | <b>-0,4</b> | <b>0,4</b> |
| Husztói járás*         | 9,3                       | 2,2         | 3,8         | 3,5        |
| Ilosvai járás          | 7,6                       | 1,0         | 3,1         | 3,3        |
| Munkácsi járás         | 5,3                       | -1,5        | 0,7         | 1,6        |
| Nagybereznai j.        | 4,7                       | -2,7        | -2,3        | -1,4       |
| Nagyszőlősi j.         | 6,6                       | 2,0         | 4,9         | 5,2        |
| Ökörmezői j.           | 8,1                       | 2,2         | 0,9         | 3,0        |
| Perecsenyi j.          | 6,9                       | -2,8        | 1,5         | 4,1        |
| Rahói járás            | 8,8                       | 3,4         | 5,8         | 6,0        |
| Szolyvai járás         | 6,9                       | -0,8        | 2,4         | 2,9        |
| Técsői járás           | 9,7                       | 3,5         | 5,5         | 5,4        |
| Ungvári járás*         | 2,6                       | -3,3        | -0,3        | 0,9        |
| Volóci járás           | 7,4                       | -0,8        | 2,4         | 1,6        |

\* Huszt 1998-ban, Beregszász 2001-ben, Csap 2003-ban lett megyei alárendeltségű várossá nyilvánítva. Az azt megelőző időpontokra vonatkozó adataik ennek megfelelően a Husztói, a Beregszászi és az Ungvári járáson belül szerepelnek.