

1. Bevezetés

Információs társadalomban élünk. A 20. század végétől a könyvtárakban is egyre jobban érződött az erőteljes változás, melyet a tudomány és a technika hatalmas fejlődése hozott magával. A hihetetlenül nagymértékben növekvő információ áradat, a felgyorsult elektronizáció, új kihívásokat teremtett a könyvtáraknak is.

A könyvtári tájékoztatás korszerű eszközei közé tartozik a számítógépes információkeresés és szolgáltatás. Mint minden korszerű technikában, a számítógépes tájékoztatásban sem a gép a főszereplő, hanem a képzett informatikus-könyvtáros.

A könyvtár, a könyvtáros fogalom jelentése az elektronikus információ megjelenésével megváltozott. A könyvtárból információs központ, a könyvtárosból információs szakember is lett. Bárhogyan nevezzük is, a feladat lényege az, hogy a tájékoztató szakember közvetít a különféle információs források és az olvasók (felhasználók) között.

Szakdolgozatom írásakor céloom, áttekintést adni a Nyíregyházi Főiskola Központi Könyvtárának rövid történetéről, az Integrált könyvtári rendszerekről, az ALEPH 500 integrált könyvtári rendszer fő feladatairól, jellemzőiről. Részletesebben kívánom bemutatni a Nyíregyházi Főiskola könyvtárának számítógépes rendszerét, a hallgatói attitűd véleményeket. A könyvtári számítógépes rendszer ismertetését elsősorban az olvasók, a hallgatók szemszögéből végzem.

2. Néhány gondolat Nyíregyházáról

A város nevét 1219-től említik az írott források. A tatárjárás valószínűleg elpusztította. A város újabb kori története 1753-ban kezdődik, amikor a gróf Károlyi család szlovák lakossággal telepíti újjá a csaknem elnéptelenedett

Nyíregyházát. A régi és az új lakosok szívós munkája révén a betelepítés után félévszázaddal a város 1803-ban és 1824-ben megváltja magát a magánföldesúri függés alól. Az örökváltságot mozgalmas évtizedek követik, a polgárosuló Nyíregyháza ipari várossá válásának időszakai.

A város olyan neves személyiségeket adott a hazának, mint Benczúr Gyula, Krúdy Gyula, Váci Mihály. Itt élt és alkotott: Jósa András, Kiss Lajos, Westsik Vilmos. Nyíregyháza 1876 óta megyeszékhely, ma a Nyírség ipari, kereskedelmi, szellemi és adminisztratív központja.

3. A Nyíregyházi Főiskola rövid története

A főiskolát 1962-ben alapították Nyíregyházi Tanárképző Főiskola néven. A fő cél az volt, hogy szaktanárokat képezzen a régió általános iskolái számára, mivel a térségben igen magas volt a képesítés nélküli pedagógusok aránya.

A képzés egy ideiglenes épületben indult, mindössze 12 szakon, kevés hallgatóval. A fejlődés üteme azonban minden téren imponáló volt. A hetvenes évekre a főiskola az ország egyik legnagyobb felsőoktatási intézményévé nőtte ki magát. 1970-ben a helyi Felsőfokú Tanítóképző, a főiskola egyik intézménye lett, így a tanárképzés tanítóképzéssel bővült.

Az 1970-től 1996-ig terjedő negyedszázad a fokozatos fejlesztés éveinek tekinthető: az intézmény több hullámban új tanszékekkel (népművelés, művelődésszervező, könyvtár, gép-és gyorsírás, nyelvi tanszékek -francia, német, angol, olasz, ukrán- továbbá számítástechnika, környezettudományi) bővült. Fokozatosan fejlődött az infrastrukturális háttér: kialakult a Magyarországon egyedülállónak mondható testnevelés-tanárképzési bázis (tornacsarnokok, uszoda, szabadtéri sport- és futópályák), a botanikus kert a gazdag gyűjteményt őrző pálma- és kaktuszházzal, modernné vált a központi könyvtár, és kiépült a számítógépes hálózat, melynek révén az intézmény bekapcsolódhatott a világ információs rendszerébe.

1972 őszén vette fel a főiskola a magyar felvilágosodás kiemelkedő képviselőjének, megyénk szülöttének, Bessenyei Györgynek a nevét.

A Nyíregyházi Főiskola 2000. január 1-jén két intézmény integrációjával jött létre. Az egyik jogelőd a Bessenyei György Tanárképző Főiskola volt, ahol több mint harminc tanszéken folyt eredményes oktató- és kutatómunka. A másik, a Gödöllői Agrártudományi Egyetem Nyíregyházi Mezőgazdasági Kara, mely intézmény 1961-től mezőgazdasági gépészmérnököket, agrármérnököket, repülőmérnököket, közgazdászokat bocsátott ki, részben a régió különböző gazdasági területeire, részben az ország egészére. Tizenhárom tanszékén és a képzést segítő egységeiben színvonalas szakmai munka folyt.

Az integráció létrejöttével egy új főiskola kiépítése kezdődött el, amely négy főiskolai karral, és oktatást segítő háttérintézményekkel kezdte meg működését. Jelenleg közel 14000 hallgatójával, 370 oktatójával, két gyakorlóiskolájával, tanegységével az ország legnagyobb felsőoktatási intézményei közé tartozik.



4. A Nyíregyházi Főiskola Központi Könyvtárának rövid története

A főiskola könyvtárát 1962-ben alapították. Elsőrendű feladata volt a főiskolán folyó oktató-nevelő, tanulmányi, valamint a tudományos kutatómunka szolgálata. Az első években a könyvtár nehéz körülmények között működött. A rendszeres és folyamatos állománygyarapítás, a fokozódó tudományos kutatások, a hallgatói oktatói igények növekedése szükségessé tették egy új

főiskolai könyvtár létrehozását, melynek felavatása 1972. szeptember 8.-án történt.

A könyvtárat mintegy 2500 olvasó – oktatók, hallgatók, gyakorló pedagógusok – igénybe vételére méretezték, és 250 000 kötet befogadására volt alkalmas. A könyvtár állománya 1976-ra már 120 000 kötetből állt, melyet a rendszeres gyarapításon kívül, a következő nagyobb gyűjteményekből alakították ki:

- A volt Tanítóképző Intézet 26000 kötetes könyvtárából (Pedagógiai és pszichológiai szakirodalom, pedagógiai és oktatásügyi folyóiratok)
- A Budapesti Műszaki Egyetem 10000 kötetes ajándéka (Szépirodalmi és történeti tárgyú könyvek)
- Az OPKM (Országos Pedagógiai Könyvtár és Múzeum) 10000 kötetes ajándéka (Filozófiai, társadalomtudományi művek)
- Az MTA könyvtárának 3000 kötetes ajándéka
- Bóka László író, irodalomtörténész, akadémikus 11000 kötetes könyvtári hagyatékának megvásárlása
- Szabó István történész professzor 4000 kötetes könyvtári hagyatékának megvásárlása

(1992-ben a 7. Amerikai Hadsereg Németországból kivont egységének 10000 kötetes könyvtára növelte a főiskolai állományt.¹)

A 3000 kötetes, több száz féle régebbi folyóirat állomány teljesen megfelelt az oktatás igényeinek.

A könyvtár a 7 tantermes körelőadói tömb földszintjén helyezkedett el. Az olvasói övezet alapterülete 1200 m², a 3 szintes könyvraktaré szintenként 117 m² volt.

Az olvasó tér részei:

- Kölcsönzési tér: 150 m²-en 20000 kötet volt elhelyezve

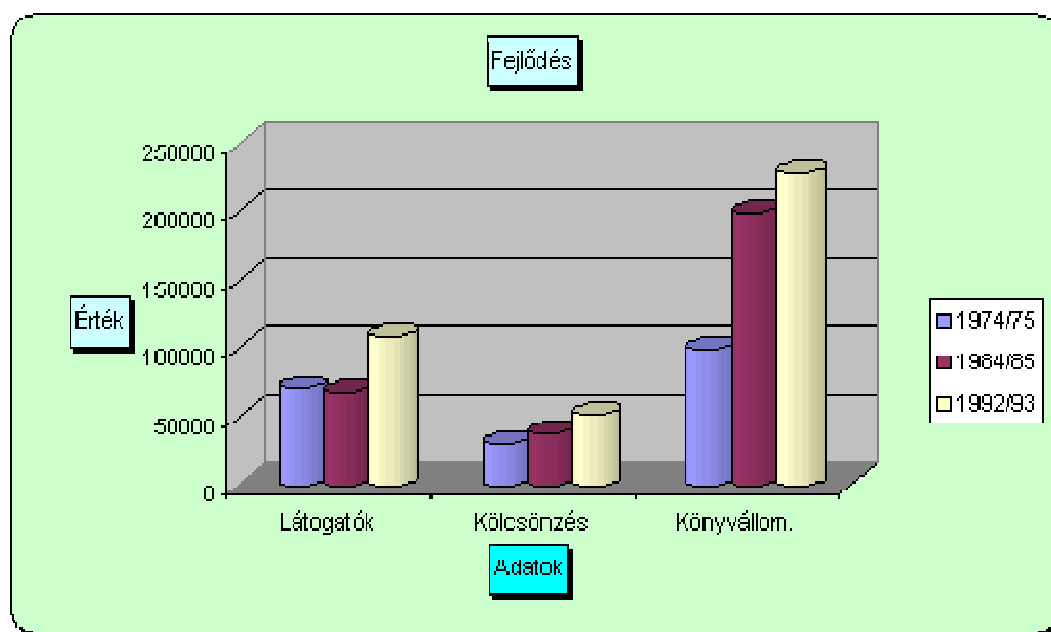
¹ Vámnyilatkozat a 7. Amerikai Hadsereg könyvajándékáról. KIT. 116-K/1993.

- Olvasóterem (általános olvasó) 70 férőhelyes: 340 m²-én 760 folyóméter polcon voltak elhelyezve a könyvek a folyóiratok.
- Folyóirat-olvasó (40 férőhelyes): E helyiségben volt elhelyezve – szelleméhez méltó környezetben - Bessenyei György márványból készült szobra, Róna József alkotása, mely eredetileg a bécsi Collegium Hungaricumban állt.

A könyvtár szolgáltatásai díjtalanok voltak. A főiskolai oktatók, dolgozók, hallgatók egyaránt évente, személyi igazolvánnyal történő beiratkozás alapján vehették igénybe azokat.

A könyvtár fejlődését, permanens növekedését érzékeltetik az alábbi adatok²:

Tanév	Fejlődés		Könyvállom.
	Látogatók	Kölcsönzés	
1974/75	70361	30176	100000
1984/85	67509	37730	199265
1992/93	109186	52515	228286



² Az adatok a mindenkori könyvtárigazgató adott évre szóló tanévvégi beszámolójából valók. (KIT).

Kiemelkedő fejlesztés indulhatott el 1994-ben. E tanévben került sor az ALEPH (Automated Library Expandable Program) integrált könyvtári rendszer megvásárlására, pályázati úton nyert támogatásból. Az ALEPH programrendszer segítségével lehetővé vált a teljes könyvtári munkafolyamat automatizálása, a hálózatok használatának támogatása, a hazai és nemzetközi adatbázisokban való online – keresés és adatsere.

A könyvtár automatizálásának további fokozása érdekében 1996. augusztus 1-jétől bevezetésre került az SR.LIB integrált könyvtári rendszer.

Az 1997/98–as tanévben további fejlesztésekre került sor. A kölcsönzési tér üvegfalal leválasztott részében 5 számítógépes terminál segítségével lehetővé vált az Internet használata, on-line keresés, CD-ROM-ok használata, a belső hálózathoz történő hozzáférés. 1998-ban a könyvtár összdokumentum állományát 246578 könyv, 7300 bekötött folyóirat és 269 AV dokumentum alkotta. Fontos eseménye volt még ennek az évnek, a főiskola könyvtára és Nyíregyháza város és Szabolcs-Szatmár-Bereg megye között született együttműködési szerződés, melynek alapján a könyvtár, mint már nyilvános könyvtár ingyen nyújtja a következő alapszolgáltatásokat a polgárok részére:

- Könyvtárlátogatás
- A könyvtár által kijelölt gyűjteményrészek helyben használata
- Az állományfeltáró eszközök használata
- Információ, a könyvtár és a könyvtári rendszer szolgáltatásai
- Biztosítja más könyvtárak közötti dokumentum és információcserét

A könyvtáradatbázisának külső elérési lehetőségét egyrészt a főiskola Interneten megjelenő honlapja, másrészt a Móricz Zsigmond Városi és Megyei Könyvtár valamint a Bessenyei György Tanárképző Főiskola között 1998. június 4-én létrejött együttműködési megállapodás biztosította. A két könyvtár közös céljai a következők voltak:

- A nyíregyházi többszintű integrált könyvtári katalógus megvalósítása, annak működtetése és karbantartása

- A nyíregyházi és a Sz. Sz. B. megyei fulltext helyismereti adatbázis megteremtése
- Gyűjtőköri együttműködés a könyvtárak dokumentum állományának fejlesztése érdekében
- Belső könyvtári kölcsönzés a két könyvtár olvasói között

1998-ban sikeresen befejeződött a könyvtár strukturált számítógépes hálózatának kiépítése, és folytatódott a multimédia alapú alkalmazások fejlesztése. 1999 végére befejeződött a könyvtári állomány számítógépes adatbevitelle.

Meghatározó jelentőségű volt a Nyíregyházi Főiskola Központi Könyvtárának életében, működésében, a 2001 szeptemberében bevezetett ALEPH 500 integrált könyvtári rendszer.

2003. szeptember 15.-én történt a Nyíregyházi Főiskola új épületegyüttesének, a Hallgatói Információs Központnak az ünnepélyes átadása.



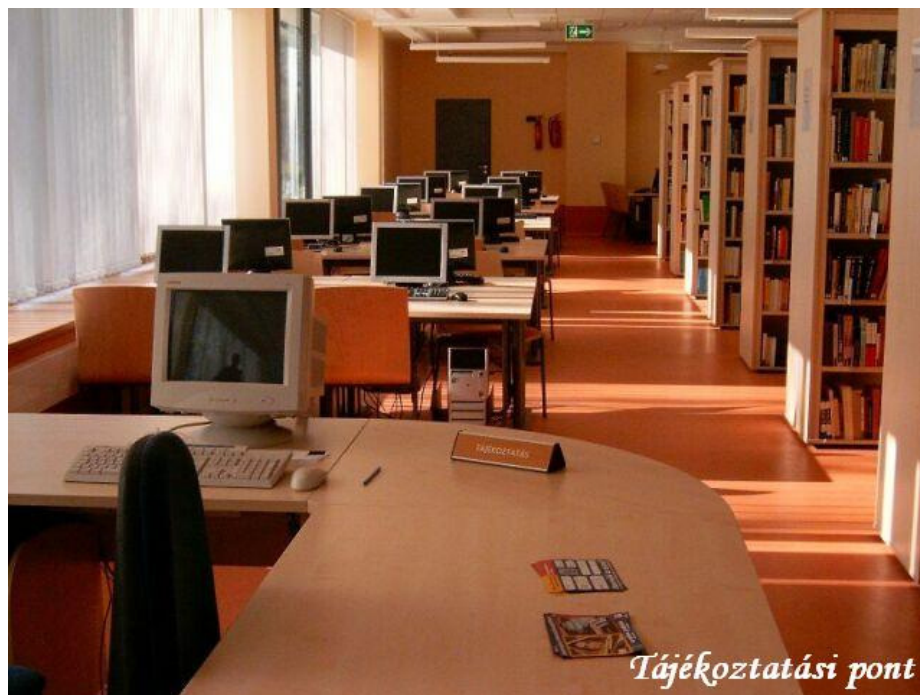
Ebbe a minden igényt kielégítő reprezentatív épület komplexumban került elhelyezésre a Nyíregyházi Főiskola Központi Könyvtára, közel 3000 m²-en, megközelítőleg 290000 kötetes könyv állománnyal.

Főbb egységei:

1. A kölcsönzői pult³



2. A tájékoztatósi pont⁴



³ Forrás: <http://viki.nyf.hu/kepek/2.jpg>

⁴ Forrás: <http://viki.nyf.hu/kepek/5.jpg>

3. A kölcsönzői tér



4. A hallgatói, olvasói terminálok:



5. A folyóirat olvasó⁵:



6. A rendszergazda részleg.

5. Integrált könyvtári rendszerek

A könyvtárak számítógépesítésének kezdete az 1960-as évekre vezethető vissza. Az USA több egyetemi könyvtárában előbb a manuális kölcsönzést váltotta fel a számítógép, majd létrejöttek a katalogizáló rendszerek (pl.: OCLC). A washingtoni Kongresszusi Könyvtár munkatársai és az angol könyvtárosok érdeme a MARC formátum, a számítógéppel olvasható bibliográfiai adatcsere formátum kidolgozása, mellyel lehetővé vált a bibliográfiai adatokat tartalmazó számítógépes rekordok könyvtárak közötti cseréje, átvétele. Az 1970-es években az Amerikai Egyesült Államokban megalkották a második generációs szoftvereket. Ilyen volt például a CLSI

⁵ Forrás: <http://viki.nyf.hu/kepek/12.jpg>

könyvtári szoftver, amelyet könyvtári környezetben fejlesztettek ki, és már több funkciót tudott integráltan kezelni.

Az 1980-as évek végén – a személyi számítógépek térhódításának hatására – már a fejlett nyugat-európai, skandináv és mediterrán országokban is használtak olyan könyvtári szoftvereket, amelyek a napjainkban használatos integrált rendszerek alapjait képezték.

Magyarországon a könyvtárgépesítés jó alapokra támaszkodhatott, hiszen 1978-tól már számítógép segítségével készült a Magyar Nemzeti Bibliográfia. A további korszerűsítéseknek nagy lendületet adott az 1986-ban indult Nemzeti Információs Infrastruktúra Fejlesztési Program (NIIF), valamint az elmúlt években indult kezdeményezés, melynek célja az intelligens városok, települések hálózatának kiépítésén keresztül – az e-kormányzat, az e-ügyintézés elindításával, bevezetésével – az intelligens Magyarország megvalósítása.

Az integrált könyvtári rendszerekkel szembeni legfontosabb elvárások:

- Alkalmas legyen a könyvtári munkafolyamatok legteljesebb automatizálására
- Tegye lehetővé egy magadatbázis építését, melyet a feldolgozott dokumentumok rekordjai alkotnak
- A szoftver feleljen meg a relációs adatbázis kezelők valamennyi funkciójának
- Biztosítsa az összetett munkafolyamatokat gépesítő könyvtáraknak a nyitottabb működésű és konfigurálású rendszeri lehetőséget
- Az egyszerűen modellezhető könyvtárak számára pedig biztosítsa az ún. „kulcsrakész” rendszert

Már a számítástechnika „őskorszakában” felmerült az igény a könyvtárak közötti együttműködésre. Egy könyvtár sem tudhat teljes mértékben kielégíteni információs igényeket, ha nincs azonnali kapcsolata más könyvtárakkal,

intézményekkel, amelyek adekvátabbak az információszolgáltatásban az adott területen.

A könyvtárak gépesítettségének integráltsága háromféle lehet⁶:

1. Horizontális: ugyanarra az egy könyvtári funkcióra fog össze több különböző helyen lévő könyvtárat, és megszervezi azok együttműködését. Ilyen típusú az OMIKK által telepített OSZKÁR osztott katalogizálási rendszer.

2. Vertikális: azt jelenti, hogy több (esetleg minden) könyvtári funkció megvalósul egy könyvtárban, ugyanazon a könyvtár gépesítési rendszeren belül. (Ilyen volt pl. az IBM nagygépekre kifejlesztett NOTIS rendszer.)

3. Teljes: mind horizontálisan, mind vertikálisan integráltak, vagyis minden egyes könyvtári funkció használatát kiterjesztik több könyvtár kiszolgálására is.

5.1. Online könyvtár gépesítési rendszerek

Az újabb könyvtár gépesítési rendszerek jellemzője az is, hogy ún. online elérésűek, vagyis megfelelő jogosultsággal bele lehet javítani az adatokba, s ez a javítás – végső jóváhagyása után – azonnal érezteti hatását az összes olyan könyvtári funkcióban, ahol erre az adatelemre szükség van, tehát egyszerre minden felhasználó számára aktualizálódik.

A könyvtár gépesítési programok néhány fő jellemzője

- Változó hosszúságú mezőket és rekordokat kezelnek (Ez alapkövetelmény a könyvtári használatban)
- Egyes változataikban kísérletek folynak a hipertext és multimédia alkalmazások felé (Szöveg, kép, animáció, hangeffektusok, előre rögzített és digitalizált zene beépítése)
- Többségük alkalmas számítógépes hálózatban való üzemeltetésre, többféle operációs rendszer felügyelete alatt (NOVELL, UNIX, VAX, VMS)

⁶ Kokas Károly: Új integrált könyvtári rendszerek a hazai piacon. Tudományos és Műszaki Tájékoztatás. 39. évf. 1992. 7-8. sz. 311-316.p.

- Támogatják a Boole algebra szabályai szerint végzett kereséseket
- Megoldják a nemzeti jelkészletek használatát (Pl. magyar ékezetes karakterek)
- Tudják a nemzeti ABC- és a könyvtári besorolási szabványok szerinti rendezést
- Többnyire alkalmazkodnak az érvényes nemzetközi címleírási szabványokhoz (ISBD, ISBD/S)
- Lehetővé teszik a szabványos adatszerét más könyvtári rendszerekkel, egy vagy több egyezményes formátumban (Pl. DMARC, INTERMARC, ISO 2709, LCMARC, MAB, UKMARC, UNIMARC, USMARC...)

A előző tulajdonságok összességükben már lehetővé teszik nagy méretű könyvtári állományok létrehozását személyi számítógépeken, igényes keresési és megjelenítési lehetőségekkel.

5.2. Az integrált könyvtári rendszerek fő feladatai⁷

- Beszerzés/gyarapítás (acquisitions)
- Katagolizálás (Cataloging)
- Folyóirat kezelés (Serials)
- Számítógépes katalógus (OPAC)
- Kölcsönzés (Cirtulation)

6. Nyíregyházi Főiskola Központi Könyvtárának informatikai szolgáltatásai

1. Könyvtári nyilvántartás

Feladata:

- Hallgatók nyilvántartása
- Könyvek nyilvántartása

⁷ Horváth Tibor: Könyvtárgépesítés a magyar közművelődési könyvtárakban. Könyv, könyvtár, könyvtáros. 1993. 4. sz. 8-12. p.

- Kölcsönzések, számlák, rendelések, pénzügyek nyilvántartása

2. Számítógépek használata:

- Hallgatók nyilvántartása
- Internet, intranet elérésének biztosítása
- Nyomtatás, scanner használata.

Technikai háttér:

1. A könyvtári nyilvántartás 1db IBM server segítségével van megoldva.

Jellemzői:

- 2db Intel Xeon processzor, 1,5 GB RAM, 2x36GB (SCSI, RAID) operációs rendszernek,
- 2x72GB (SCSI, RAID) a nyilvántartó rendszernek,
- 1x36GB (SCSI) átmeneti mentésnek,
- Red Hat Linux, **Aleph 500**.

2. Hallgatók részére 180 db munkaállomás áll rendelkezésre, melynek jellemzői:

- Intel P4 Celeron processzor (2GHz), 256MB RAM, 40GB winchester, CD-ROM
- Microsoft XP SP2, Microsoft Office, Britannica Hungarica, Real Player, MSN Live, Internet Explorer 7, Adobe Acrobat Reader 7.0

A munkaállomásokat Activ Directory segítségével felügyeli a rendszer. A vezérlő szerver jellemzői:

- Intel P4 2GHz processzor, 512MB RAM, 2x20GB winchester.
- Microsoft Windows 2000 Server változat.

Jelenleg kb. 20000 beiratkozott olvasóból kb. 13000 aktív, aki rendszeresen használja a szolgáltatásokat

7. A Nyíregyházi Főiskola Központi Könyvtár Aleph 500 Integrált Könyvtári

Rendszerének bemutatása

Az Aleph 500 Integrált Könyvtári rendszer főbb jellemzői, tulajdonságai

- Grafikus felület
- Valamennyi munkafolyamat automatizálása
- Az állományalakítás pénzügyi követése
- A MARC formátum kezelése, mely nemzetközi szabvány a könyvtári adatbevitelre, és a **MA**chine **R**eadable **C**ataloguing/**C**ommunicatio, a géppel olvasható katalogizálás/kommunikáció kifejezésből származik.
- Interneten keresztül építhető katalógus
- Közelkat illesztés, mely a magyar könyvtárak elektronikus katalógusainak közös kereső felülete
- MOKKA adatcsere (A magyar könyvtárak országos központi katalógusa)
- WWW-OPAC (Az elektronikus katalógus szolgáltatása az Interneten)
- Z 39.50 keresőfelület, mely egy nemzetközi könyvtári szabvány az elektronikus katalógusok kezelőfelületének kialakításáról
- Többnyelvű, többféle parancssorozatot támogat és kétirányú
- Az ALEPH 500-as képes a HUNMARC, a bibliográfiai rekordok adatcsere formátumot kezelni, így már a keresett dokumentumok megrendelésének regisztrálása után betölthető a megrendelt dokumentum leírása a rendszerbe. Így leegyszerűsödik a könyvtári adatbevitel, mert a dokumentum megérkezésekor csak a már letöltött adatokat kell kiegészíteni a példányinformációkkal
- Adatbázisa ORACLE alapú
- A program használatával leegyszerűsödik a törlés, a gyarapodási jegyzék, a pénzügyi követés folyamata is. A gyarapodási jegyzéket a

könyvtár szolgáltatni fogja a WWW szerverén, és kívánság szerint E-MAIL-ben is.

- A tartalmi feltárás folyamán lehetőség nyílik mind a tárgyszavas osztályozási kifejezések, mind az ETO jelzetek alkalmazására.
- Az olvasónak jogosultsága van megtekinteni a hálózaton keresztül a nála lévő könyvek listáját, kívánság szerint hosszabbíthat, és előjegyzést is felvehet a keresett dokumentumokra.
- A rendszerhez felhasználóbarát WWW OPAC tartozik, amely a Z 39.50-es szabványt is kezeli.
- Támogatja a CCL lekérdezéseket, melynek segítségével lehetőség van arra, hogy egy felhasználó a hálózat bármely adatbázisában keressen egy távoli OPAC-ban úgy, mintha az helyi lenne, a talált rekordokról pedig másolatot készítsen saját adatbázisa számára.
- Lehetőség nyílik a folyóiratok több szempontú analitikus feltárására.

Az ALEPH rendszert eredetileg a jeruzsálemi Héber Egyetem programozói, elemzői, könyvtárosai készítették 1978-ban⁸. Továbbfejlesztője és kizárólagos terjesztője az Ex Libris Ltd, Magyarországon az EX-LH Kft. A rendszert több száz helyen alkalmazzák, hazánkban többek között a Budapesti Műszaki Egyetem Központi Könyvtárában, az Országos Műszaki Információs Központ és Könyvtárban. Legkorábbi, és talán legjelentősebb európai referencialhelye a svájci CERN. (European Laboratory for Particle Physics: Európai Nukleáris Kutatóintézet.)

Az ALEPH szoftverterméket könyvtárak és adattárak kezelésére tervezték és fejlesztették. Teljes körűen integrált, általános használatra készült rendszer, melynek paramétertáblázatokon alapuló felépítése lehetővé teszi a rendszer helyszíni testre szabását, konkrét alkalmazásokhoz való igazítását. Az ALEPH a

⁸ Frank Róza: ALEPH izraeli tudományos könyvtári hálózat: a hálózatépítés előzményei, fejlődése és jelentősége kis országokban. Tudományos és Műszaki tájékoztatás. 40. évf. 3. sz. 1993. 130-131.p.

kidolgozott adatbázis kezelő rendszere mellett olyan modulokat is tartalmaz, amelyek pontosan a könyvtárak adminisztrációs feladataihoz készültek

8. Az Aleph 500 Integrált Könyvtári rendszer moduljai

8.1. A BESZERZÉSI/GYARAPÍTÁSI MODUL⁹: lehetővé teszi a beszerzési folyamatok (megrendelés, a megrendelés követése, a beérkezés, a számlák kezelése, költségkeretek figyelése) gyors és hatékony kezelését és ellenőrzését. A modulban a következő adatok, munkafolyamatok kezelésére van lehetőség:

- Szállítók
- Megrendelések
- A szállítók nyilvántartása
- Költségvetési keretek
- Előfizetések
- Listák készítése

8.2. A KATALÓGUSOK MODUL¹⁰: a könyvtár által feldolgozott dokumentumok adatainak bevitelére és általános kezelésére szolgál. Alapvető modul, hiszen itt történik a magadatbázis feltöltése és karbantartása. Lehetővé teszi bibliográfiai rekordok létrehozását, szerkesztését, törlését, a hozzájuk kapcsolódó leltári rekordok, példányrekordok megtekintését. Az adatok bevitele történhet közvetlenül beviteli űrlap segítségével, vagy az adatok külső forrásból történő betöltésével, importálásával (Például bibliográfiai CD-ROM-ról)

A katalógus modul főbb jellemzői, területei, műveletei:

- Szabad katalóguskezelés
- Home könyvtár
- Rekordok létrehozása
- Rekordok frissítése

⁹ ALEPH Dokumentáció 2001. 52. p.

¹⁰ ALEPH Dokumentáció 2001. 32-33. p.

- Rekordok zárolása
- Rekordok importálása
- Rekordok mentése
- Rekordok törlése

8.3. A FOLYÓÍRAT KATALOGIZÁLÓ MODUL¹¹: az időszaki kiadványok speciális kezelésére szolgál.

Munkafolyamatai:

- Megjelenési gyakoriság definiálása
- Katalogizálás
- Folyóirat rendelés
- Kereszthivatkozások kezelése
- Köröztetési listák készítése
- Kötetbe kötés

8.4. A KÖLCSÖNZÉSI MODUL¹²: alkalmas az összes kölcsönzői munkafolyamat kezelésére. (Kiadás, visszavétel, hosszabbítás és előjegyzés, valamint a kölcsönzéssel összefüggő pénzügyi manőverek, beiratkozási díj, büntetések). A modul kulcsa a könyvtárban található példányok vonalkóddal való ellátása, mely biztosítja a példányok adatainak az összekapcsolását az olvasók vonalkódjával.

A kölcsönzési modul főbb területei, jellemzői, műveletei, tartalmi elemei:

- Olvasók
- Példányok
- Határidők
- Kölcsönzés
- Határidő
- Visszavétel
- Előjegyzési kérelmek

¹¹ ALEPH Dokumentáció 2001. 53-54. p.

¹² ALEPH Dokumentáció 2001. 89-90. p.

- Fénymásolási kérelmek
- Készpénzes műveletek
- Példány adatainak módosítása
- Példány (gyors) katalógusba vétele
- A jelszó ideiglenes felülbíráltása

8.5. AZ OPAC¹³ (ONLINE PUBLIC ACCESS CATALOG) MODUL: az integrált rendszereknek az a felülete, amelyet mind az olvasók, mind a könyvtárosok, az adatbázisban tárolt bibliográfiai és példányinformációk visszakeresésére és megjelenítésére használnak.

8.5.1. Az OPAC fő feladatai:

- Keresés az adatbázisban az egyes bibliográfiai rekordok után
- Egy adott példány leltári adatainak megtekintése
- Kölcsönzési információk megtekintése
- Előjegyzési és fénymásolási kérelmek, kölcsönzések meghosszabbítása
- Saját regisztrációs adatok megtekintése, kikölcsönzött, kért példányok listája.

8.5.2. Az OPAC modul funkciói:

- Keresési funkciók
- OPAC keresési módok
 - Indexek
 - Egyszerű keresés
 - Csonkolás (Szórészlet: „?”, „*” karakterek alkalmazása). A csonkolást akkor alkalmazzuk, amikor a keresésnél néhány szó vagy kifejezés különböző végződéssel előforduló alakja is megfelelhet számunkra.
 - Maszkolás (Speciális karakterek használata: „#”, „!”, „?”, „*”). A maszkolást abban az esetben alkalmazzuk, amikor két szó,

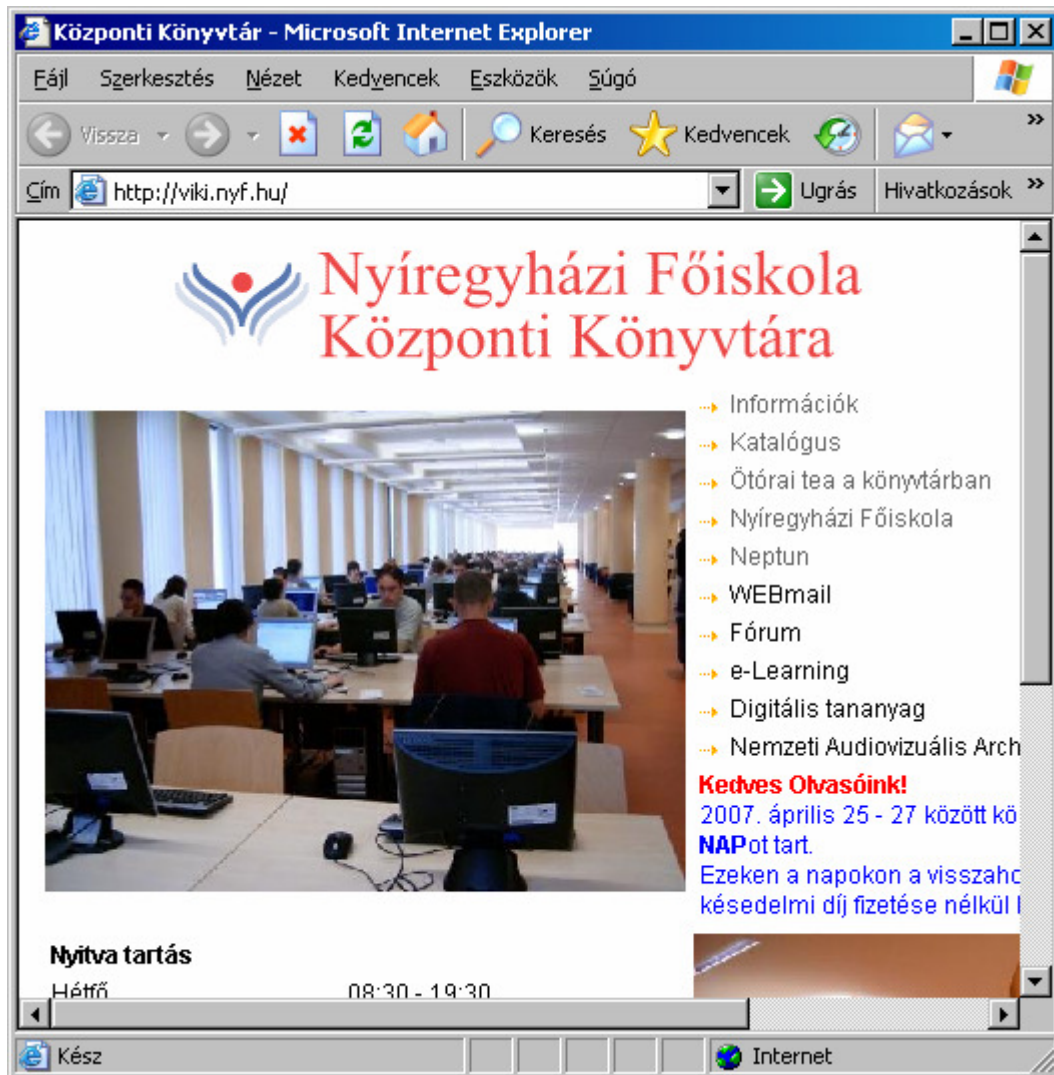
¹³ ALEPH Dokumentáció 2001. 4. p.

kifejezés közötti szavak, illetve karaktersor közepén levő karaktereket szeretnénk helyettesíteni.

- Logikai (Boole-algebrai) operátorok (AND, OR, NOT) alkalmazása
- Keresés több adatbázisban (CCL: Common Command Language)¹⁴
- Közvetlen lekérdezés
 - Halmazok listája (Finomítás, metszetképzés)
 - A rekordok megjelenítése
- Rekordok nyomtatása
- Rekordok mentése

¹⁴ Kokas Károly: Új integrált könyvtári rendszerek a hazai piacon. Tudományos és Műszaki Tájékoztatás. 39. évf. 1992. 7-8. sz. 311.p.

9. A Nyíregyházi Főiskola Központi Könyvtárának Honlapja¹⁵



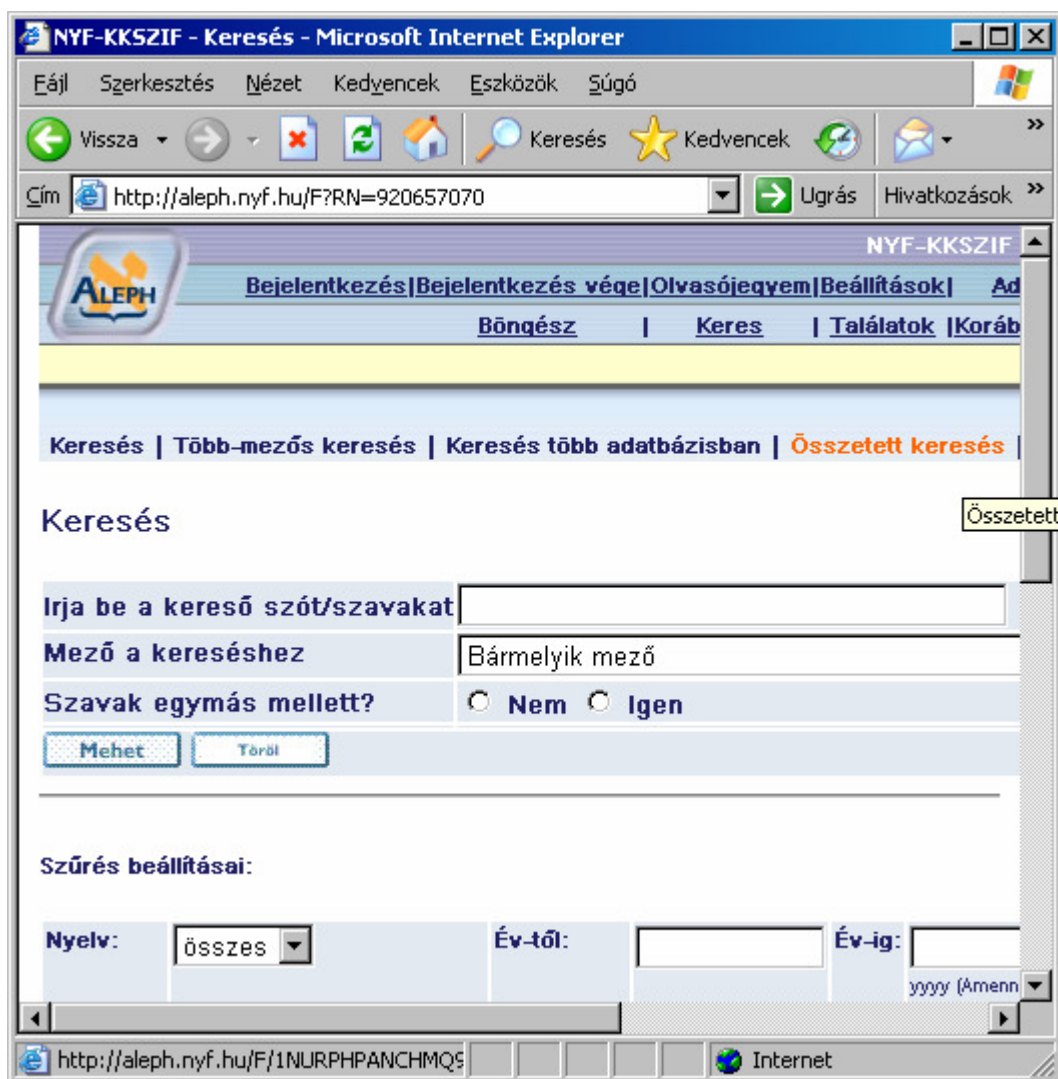
Menürendszere:

- Információk
- Katalógus
- Nyíregyházi Főiskola
- Neptun
- WEBmail
- Fórum

¹⁵ Forrás: <http://viki.nyf.hu/>

- E-Learning
- Digitális tananyag
- Nemzeti Audiovizuális Archívum
- Nyitva tartás, aktuális információk

A Katalógus menüpont, link segítségével jutunk el az ALEPH nyilvános számítógépes könyvtári katalógus (OPEC) alábbi képernyőképéhez¹⁶:



Katalógus menürendszere

¹⁶ Forrás: <http://aleph.nyf.hu/F?RN=48982947>

A menüpontok sorrendben a következők:

1. Bejelentkezés
2. Bejelentkezés vége
3. Olvasójegyem
4. Beállítások
5. Adatbázisok
6. Visszajelzés
7. KKK
8. Sűgó
9. Böngész
10. Keres
11. Találatok
12. Korábbi keresések
13. Kosár
14. Saját e-polc
15. NYF könyvtár

Az egyes menük funkciójának, alkalmazási lehetőségeinek ismertetése

9.1. A Bejelentkezés menüpontot aktivizálva a következő kép jelenik meg:

Kérjük azonosítsa magát:

Vonalkód:	<input type="text"/>
Vonalkód:	<input type="text"/>
Könyvtár:	<input type="text"/> ▼
<input type="button" value="Belépés"/> <input type="button" value="Regisztrálás"/> <input type="button" value="Éffelejtette a jelszót?"/>	

A felhasználói azonosító (vagy vonalkód) és a PIN kód megadása és a belépés után az olvasó a felhasználó hozzáférhet a felhasználói adataihoz,

elmentheti a vizuális és nyelvi beállításokat és elérhet más a könyvtár által a bejelentkezett felhasználók számára biztosított szolgáltatást.

9.2. A Bejelentkezés vége: kilépéskor ügyelni kell arra, hogy minden információ elvész!

9.3. Olvasójegye: funkciója azonos a **Bejelentkezés** menüjével. Aki azonosította magát (Bejelentkezés vagy Olvasó), akkor megnézheti a nála kölcsön lévő címeket, az előjegyzéseit, másolatkéréseit és készpénz-tartozását. Ha a könyvtár megengedte, akkor hosszabbíthatja a lejárat előtt kölcsönzéseit, törölheti előjegyzését, ha még nem kapott értesítést.

9.4. Beállítások: ezzel a funkcióval lehet meghatározni azt, hogy a rendszer hogyan jelenítse meg a rekordok listáját. Ha csak a cím megjelenítését vagy az egy soros megjelenítést választjuk, mindig van lehetősége a teljes rekordot megnézni.

Rekordok oldalanként:	<input type="radio"/> 3 <input checked="" type="radio"/> 10 <input type="radio"/> 15 <input type="radio"/> 20
Teljes formátum megjelenítése - maximum ennyi rekordnál:	<input type="radio"/> 0 <input checked="" type="radio"/> 5 <input type="radio"/> 10 <input type="radio"/> 15
Formátum:	<input type="radio"/> Opció 1(951) <input type="radio"/> Csak cím (952) <input checked="" type="radio"/> Rövid <input type="radio"/> Kártya (037) <input type="radio"/> Teljes nézet (950)
AUT adat megjelenítése a böngésző listában?	<input type="radio"/> Nem <input type="radio"/> Igen
<input type="button" value="Mehet"/>	

A nyelvi beállítási lehetőségek:

A felhasználói felület nyelve:	<input type="radio"/> English <input checked="" type="radio"/> Magyar
A rekordok nyelve:	<input checked="" type="checkbox"/> Összes nyelv

- English
- Magyar

Mehet

9.5. Adatbázisok:

Ezt a menüpontot választva az alábbi könyvtárak és intézmények adatbázisaiban van lehetőség a különböző dokumentumok, rekordok keresésére:

- Központi könyvtár katalógusa (NYF01)
- Móricz Zsigmond Megyei és Városi Könyvtár
- Nyírbátori Városi Könyvtár
- Vásárosnaményi Városi Könyvtár
- Bessenyei György Digitális Oktatási Külön gyűjtemény
- Megyei Virtuális Képzőművészeti Galéria
- Megyei Helyismereti Adatbázis
- Környezeti Nevelés Báziskönyvtárainak Közös Katalógusa

9.6. Visszajelzés: lehetőség van az észrevételek megírására az alábbi mezők kitöltésével.

Téma	<input type="text"/>
Szöveg	<div style="border: 1px solid gray; height: 100px; width: 100%;"></div>
Amennyiben választ vár kérjük adja meg:	
Név:	<input type="text"/>
E-mail cím:	<input type="text"/>
<input type="button" value="Mehet"/>	<input type="button" value="Töröl"/>

9.7. KKK (Könyvtárközi kölcsönzés): ezzel a funkcióval van lehetőség dokumentumot (folyóiratot, könyvet) kérni egy másik könyvtártól. Lehet kölcsönzés, vagy másolat kérése. Mivel ez a szolgáltatást csak regisztrált olvasók vehetik igénybe, ezért szükséges belépni az ALEPH rendszerbe:

Azonosító/Vonalkód:	<input type="text"/>
PIN kód:	<input type="text"/>
Könyvtár:	<input type="text"/>
<input type="button" value="Belépés"/> <input type="button" value="Töröl"/>	

9.8. Az ALEPH Súgó: egy elkülönített böngészőablakban jelenik meg az ALEPH nyilvános katalógus(OPAC) felett. Tartalma, menürendszere:

- Kosár
- Böngészés
- CCL (Command Language)
- Kijelentkezés
- Visszajelzés
- Rekord megjelenítése
- Példányok
- Könyvtárközi kölcsönzés (KKK)
- Adatbázisok
- Navigálás
- Beállítások
- Korábbi keresések
- Találati halmazok

- Keresés
- Bejelentkezés
- Súgóból kilépés
- Unicode
- Olvasó

9.9. A Böngész menüpont: segítségével betűrendes lista böngészésére van lehetőségünk.

Az adatbázist a következő indexek szerint tallózhatjuk:

- Cím
- Szerző
- Testület
- Konferencia
- Tárgyi mt.
- Tárgyszó
- Kiadó
- Sorozat
- ETO

Például: ha a Cím böngésző listát választva a keresendő szó Bessenyei, akkor a betűrendes mutató Bessenyei - től kezdődik, és a következő rekordok kiírására kerül sor:

NYF-KKSZIF - Betűrendes lista böngészése

Írja be a szót vagy kifejezést:	<input type="text" value="Bessenyei"/>
Válasszon böngésző listát:	<input type="text" value="Cím"/>
<input type="button" value="Mehet"/>	<input type="button" value="Töröl"/>

Böngésző lista: Cím

Rekordok	Rövid rekord	Besorolás
1+		Bessenyei
1		Bessenyei akadémiai törekvései
1		Bessenyei almanach
1		Bessenyei elődei és kortársai

1		Bessenyei fellépésétől a kiegyezésig
1+		Bessenyei Ferenc
1+		Bessenyei György
1		Bessenyei György A' Filozófus című művének célzatos tartalma és formai újdonsága a kortárs olvasók számára
1		Bessenyei György: Ágis tragédiájának célzatos tartalma és formai újdonsága a kortárs olvasók számára (A téma szakköri feldolgozása)
1		Bessenyei György életműve

9.10. A Keres menüpont: lehetővé teszi rekordok megtalálását az általunk megadott keresőkérdéssel: szavakkal vagy kifejezésekkel.

9.10.1. Lehetőségünk van a **keresésre**, az alábbi mezők segítségével:

Írja be a kereső szót/szavakat	<input type="text"/>
Mező a kereséshez	Bármelyik mező <input type="text"/>
Szavak egymás mellett?	<input checked="" type="checkbox"/> Nem <input type="checkbox"/> Igen
<input type="button" value="Mehet"/> <input type="button" value="Töröl"/>	

Szűrés beállításai:

Nyelv:	összes <input type="text"/>	Év-től:	<input type="text"/>	Év-ig:	<input type="text"/> yyyy (Amennyiben nem ad meg tartományt kérjük használjon "?"-t)
Formátum:	összes <input type="text"/>	Elhelyezés:	összes <input type="text"/>		

Ajánlatos figyelembe venni a következőket:

- Csak annyi mezőbe írjunk, amennyi a keresés szempontjából feltétlenül fontos. Minél több mezőbe írunk, annál jobban leszűkül a keresési intervallum!
- A rendszer nem különbözteti meg a kis- és nagybetűket! Tehát a könyvtár, Könyvtár, KÖNYVTÁR szavak közül bármelyik beírása, ugyanazt a találati halmazt fogja eredményezni.

- A keresendő szavak beírásakor használhatjuk a logikai (Boole-) AND (logikai „és”), OR (logikai „vagy”), NOT (logikai „nem”) műveleteket. A szavak közötti SPACE, „és” logikai kapcsolatnak felel meg.

Például ha a kereső mezőbe a következő kifejezést írjuk be: ***Informatika OR számítástechnika számítógép NOT számológép***, akkor azok a rekordok kerülnek kiírásra, amelyekben szerepel az ***Informatika*** , ***számítástechnika*** szavak közül legalább az egyik, és szerepel a ***számítógép*** de nem szerepel a ***számológép***.

A kereséshez a következő mezők közül lehet választani:

- ✧ Bármelyik mező
- ✧ Cím, Sorozat, Konferencia
- ✧ Szerző, Testület, Konferencia
- ✧ Tárgyi mezők
- ✧ Nyelv
- ✧ ETO (Egyetemes Tizedes Osztályozás)
- ✧ Kiadó
- ✧ Megjelenési hely
- ✧ Megjelenés éve
- ✧ Szakdolgozat (konzulens, tagozat, tanszék, szak)
- ✧ URL webcím
- ✧ Vonalkód

- Lehetőség van a keresendő kifejezés csonkolására, a joker (?,*) karakterek használatával!

Néhány példa:

1. A ***?gép*** beírásakor – cím, sorozat, konferencia mezőt választva – a következő címben szereplő gép végű szavak szerepelnek (Összesen 218 rekord): számítógép, Hamletgép, rábeszélőgép, kaszálógép stb.

2. A **gép?** Formátum esetén néhány kiírt találat (Összesen 714 rekord): gépei, gépeskönyv, gépen, gépjárművek, gépjárműfinanszírozás, gépírási stb.

3. A **g?p** esetén néhány kiírt verzió(Összesen 50 rekord): GVOP, Group, Gép, GIMP, Gerincnap, GMP, gyp, gerincoszlop stb. Tehát ebben az esetben az előbbi találatokban az a közös, hogy az első betű **g**, az utolsó **p**.

(A „?” és a „* ” karakterek szerepe, használata csonkoláskor megegyezik!)

További helyettesítő (maszkolási) karakterek („#”, „!””, „%”):

- ✧ A „#” jellel 0, vagy 1 karaktert lehet helyettesíteni
- ✧ A „!” jellel egy keresőszóban egy karaktert lehet helyettesíteni
- ✧ Például az „**a %2 Internet**” keresőszavakkal a következő „találatok” adódnak (A „%” karakter és egy szám, a karakterszavak kötetlen sorrendű távolságát adja meg.): „**Internet** hatása **a**”, „**Internet** és multimédia **a**”, „**a** kommunikációban **Internet**”, „**Internet** szerepe **a**”, „**Internet** felhasználásának lehetősége **a**”, „**Internet a**”, stb. Látható, hogy azokat a rekordokat fogja megjeleníteni a rendszer, amelyeknél az „**a – Internet**” vagy az „**Internet – a**” között legfeljebb 2 szó található. (Tehát a „művelet” felcserélhető, kommutatív!)
- ✧ A ! jel és egy szám a keresőszavak között (Például: !3) a keresőkérdésben megadott távolságot adja meg, azaz hány szó lehet – kötött sorrendben – a keresőszavak között egy mezőben.

Szemléletesen ábrázolva:

1. keresőszó \Rightarrow !3 (max. 3 szó!) \Rightarrow 2. keresőszó
 (A „művelet” nem kommutatív: az 1. és a 2. keresőszó, nem cserélhet helyett!)

➤ További keresési „műveleti” lehetőségek:

9.10.2. Több-mezős keresés esetén az alábbi mezők kitöltésével van lehetőségünk szűkíteni a találati rekordok halmazán:

Tárgyszó	<input type="text"/>	
Szerző	<input type="text"/>	
Cím kezdete	<input type="text"/>	(A cím első szavával)
Cím szavak	<input type="text"/>	
Év	<input type="text"/>	
Kiadó	<input type="text"/>	
Szavak egymás mellett?	<input checked="" type="checkbox"/> Nem <input type="checkbox"/> Igen	
Adatbázis	NYF01 adatbázis	<input type="text"/>
<input type="button" value="Mehet"/> <input type="button" value="Töröl"/>		

Szűrés beállításai:

Nyelv:	összes	Év-től:	<input type="text"/>	Év-ig:	<input type="text"/> yyyy (Amennyiben nem ad meg tartományt kérjük használjon "?"-t)
Formátum:	összes	Elhelyezés:	összes		

9.10.3. A Keresés több adatbázisban kezelőfelülete:

Írja be a kereső szót	<input type="text"/>
Mező a kereséshez	Bármelyik mező
Szavak egymás mellett?	<input checked="" type="checkbox"/> Nem <input type="checkbox"/> Igen
Válasszon adatbázist:	<input type="checkbox"/> Nyíregyháza Főiskola Központi <input type="checkbox"/> Móricz Zsigmond Megyei és Városi Könyvtár

Könyvtár és Szakirodalmi Információs Központ	
<input type="checkbox"/> Nyírbátori Városi Könyvtár	<input type="checkbox"/> Vásárosnaményi Városi Könyvtár
<input type="checkbox"/> Bessenyei György Digitális Oktatási Külön gyűjtemény	<input type="checkbox"/> Megyei Virtuális Képzőművészeti Galéria
<input type="checkbox"/> Megyei Helyismereti Adatbázis	
<input type="checkbox"/> Környezeti Nevelés Báziskönyvtárainak Közös Katalógusa	
<input type="button" value="Mehet"/>	<input type="button" value="Töröl"/>

Szűrés beállításai:

Nyelv:	összes ▾	Év-től:	<input type="text"/>	Év-ig:	<input type="text"/> yyyy (Amennyiben nem ad meg tartományt kérjük használjon "?"-t)
Formátum:	összes ▾	Elhelyezés:	összes ▾		

9.10.4. Az összetett keresés kezelőfelülete:

Mező a kereséshez	Írja be a kereső szót/szavakat	Szavak egymás mellett?
Bármelyik mező ▾	<input type="text"/>	<input type="checkbox"/> No <input type="checkbox"/> Yes
Bármelyik mező ▾	<input type="text"/>	<input type="checkbox"/> No <input type="checkbox"/> Yes
Bármelyik mező ▾	<input type="text"/>	<input type="checkbox"/> No <input type="checkbox"/> Yes
Adatbázis	NYF01 adatbázis ▾	
Kattintson az "Összesen" részre a rekordok megtekintéséhez.		Összesen: <input type="text"/>
<input type="button" value="Mehet"/>	<input type="button" value="Töröl"/>	

Szűrés beállításai:

Nyelv:	összes ▾	Év-től:	<input type="text"/>	Év-ig:	<input type="text"/>	yyyy (Amennyiben nem ad meg tartományt kérjük használjon "?"-t)
Formátum:	összes	Elhelyezés:	összes ▾			

9.10.5. A CCL keresés

A CCL (Command Language) parancs nyelv segítségével, használatával szavakat kereshetünk különféle indexekben, egy időben. A keresőparancsban a következő kódokat, rövidítéseket lehet használni¹⁷:

LCC	<i>LC kategóriák</i>
LCN	<i>LC jelzetek</i>
DDC	<i>Dewey</i>
TIT	<i>Címek</i>
AUT	<i>Szerzők</i>
IMP	<i>Impresszumok</i>
SUB	<i>Tárgyszavak</i>
SRS	<i>Sorozatok</i>
LOC	<i>Gyűjtemények</i>
WRD	<i>Szavak bárhol</i>
WTI	<i>Szavak a címben</i>
WAU	<i>Szavak a szerzők nevében</i>
WPE	<i>Szavak a személynevekben</i>
WCO	<i>Szavak a testületi nevekben</i>
WME	<i>Szavak a rendezvények nevében</i>
WUT	<i>Szavak az egyesített címekben</i>
WPL	<i>Szavak a megjelenési helyekben</i>
WPU	<i>Szavak a kiadói nevekben</i>
WSU	<i>Szavak a tárgyszavakban</i>
WSP	<i>Szavak a mű tárgya személyekből</i>
WSC	<i>Szavak a mű tárgya testületekből</i>

¹⁷ Forrás: http://aleph.nyf.hu/F/NLA5KJ9USP6FJQJRJDUJHY65X688IBYFY2NF5EELTMU9ULSNF1-00255?func=file&file_name=help-1#command

WSM	<i>Szavak a mű tárgya rendezvényekből</i>
WSF	<i>Szavak a mű tárgya egyesített címekből</i>
WST	<i>Szavak helyi tárgyszavakból</i>
WSG	<i>Szavak földrajzi nevekből</i>
WSE	<i>Szavak a sorozati címekből</i>
WLC	<i>Szavak a LC osztályozási jelzetekből (Library of Congress)</i>
WYR	<i>Megjelenés éve</i>

Az *CCL* kezelőfelülete:

Írja be kereső kifejezését CCL parancsban

<input type="text"/>	
Szavak egymás mellett?	<input type="checkbox"/> Nem
	<input checked="" type="checkbox"/> Igen
Adatbázis	<input type="text" value="NYF01 adatbázis"/>
<input type="button" value="Mehet"/>	<input type="button" value="Töröl"/>

Szűrés beállításai:

Nyelv:	<input type="text" value="összes"/>	Év-től:	<input type="text"/>	Év-ig:	<input ?"-t)"="" type="text" value="yyyy (Amennyiben nem ad meg tartományt kérjük használjon "/>
Formátum :	<input type="text" value="összes"/>	Elhelyezés:	<input type="text" value="összes"/>		

9.11. A Találatok menüpont: a rekordok listája megjeleníthető a kiválasztott találati halmazból, vagy a böngésző jegyzékből, az aláhúzott tételre kattintva. A jegyzés megjelenhet a közvetlen keresés eredményeként is. A rekordok listája különböző formátumokban jeleníthető meg. Az alapértelmezés beállítása a

Beállítások menü / Megjelenítési funkciója segítségével történik. A rekord megjelenítéséhez a listában lévő rekord aláhúzott számára kell kattintania!

A rekordok jegyzékétől, különböző -a jegyzék rekordjaival végzett-műveleteket (szűrést, postázást és mentést) lehet kezdeményezni.

9.12. A Korábbi keresések menüpont: ez a funkció megmutatja a korábbi keresések eredményeit, melyek többféleképpen felhasználhatóak.

E funkcióban a következő műveletek végezhetőek el:

- Halmaz kiválasztása, benne lévő rekordok megtekintése
- Egy másikkal ütköztetve szűkíthető, bővíthető a halmaz
- Halmaz törlése a találati jegyzékből
- Kérés hozzáadása az SDI (Selective Dissemination of Information) kéréshez (Az SDI szolgáltatás értesíti a felhasználót azon új kiadványok elérhetőségéről, melyek kapcsolódnak az érdeklődési köreihez)

9.13. Az E-kosár menüpont: A keresés során lehetőség van a találatokat a személyes "kosárba" tenni, amelyet később meg lehet nézni. Ez a találati listáról és a rekordok teljes nézetéből is megtehető. Az E-Kosár tartalma a kilépéskor elvész, törlődik!

9.14. Saját e-polc: lehetőség van a dokumentumok saját e-polcon való tárolására

Mappa: [Mentés/E-mail](#) | [Törlés](#) | [Mappa beállítás](#)

Dokumentumok a saját e-Polcon

#	Author	Title	Imprint	Year	Library	Call No.	Locations	Note
---	------------------------	-----------------------	-------------------------	----------------------	-------------------------	--------------------------	---------------------------	----------------------

Előtte szükséges saját mappa létrehozása, beállítására:

Saját e-Polc - Mappa beállítás

Mappa:

Rekordok a mappában :

<input type="checkbox"/>	Cím	Művelet
<input type="checkbox"/>		

Saját polcon a lista csak ideiglenes! Az összes példány és mappa, csak kilépésig tárolódik!

9.15. NYF könyvtár: ezt a menüpontot, linket aktivizálva, a Nyíregyházi Főiskola Központi Könyvtárának kezdő Honlapot kapjuk.

10. A Központi Könyvtár számítógépes rendszerének, főbb lehetőségeinek bemutatása néhány konkrét feladaton keresztül

1. Feladat: Neumann János életéről, munkásságáról, a Neumann elvekről kell szakirodalmat keresni, gyűjteni.

A megoldás főbb lépései, lehetőségei, alternatívái:

- A Nyíregyházi Főiskola Központi Könyvtárának Honlapjáról (<http://viki.nyf.hu/>), a Katalógus menüpont aktivizálása
- Bejelentkezés, azonosítás (Vonalkód, felhasználói név, jelszó beírása)
- A kereső mezőbe a NEUMANN beírása. Mezőválasztás a kereséshez: Bármelyik mező
- A keresés eredménye, mint látható 68 rekord:

Eredmény Szavak= Neumann; Rendezve: Év és Szerző

Rendezési opció: [Szerző és Év](#) [Év és Szerző](#) [Szerző és Cím](#) [Cím és Év](#) [Év és Cím](#) [Hívószám és Hívószám és](#)

Formátum : [951](#) [952](#) [953](#) [Rövid táblázatos](#)

Rekordok 1 - 10 / 68 (max 1000 rekord jeleníthető meg és rendezhető)

#	Szerző	Cím	Év	Szakjelzet	Lelőhely
1	<input type="checkbox"/> Hargittailstván1941-kémikus	Az öt világformáló marslakó	2006	920 H 31	Központi-Könyvtár(1/0)
2	<input type="checkbox"/> Kovách Imre 1953-szerk. szociológus	Társadalmi metszetek	2006	301 T 32	Központi-Könyvtár(1/0)
3	<input type="checkbox"/> NeumannJános1903-1957matematikus	A számítógép és az agy	2006	681 N 71	Központi-Könyvtár(1/0)
4	<input type="checkbox"/> Neumann,Georg	Sportolók táplálkozása	2006	613 N 71	Központi-Könyvtár(2/0)
5	<input type="checkbox"/> BíróSzabolcsinformatikus-könyvtáros	Szövegfeldolgozás XML alapokon	2005	519 B 67	Központi-Könyvtár(3/1)
6	<input type="checkbox"/> Drotárlstván	Neumann János szerepe a Neumann-elven működő számítógépek fejlődésében [elektr. dok.]	2005	#	
7	<input type="checkbox"/> FehérVeronika	Neumann János élete és munkássága	2005	#	
8	<input type="checkbox"/> KatonaGábor	Neumann János élete és munkássága, hatása az informatika fejlődésére	2005	#	
9	<input type="checkbox"/> Kocsisné LisovszkiGyöngyi	Neumann János digitális könyvtár [elektr. dok.]	2005	#	
10	<input type="checkbox"/> NeumannJános1903-1957matematikus	Neumann János válogatott írásai	2005	519 N 71	Központi-Könyvtár(1/1)

2. Feladat: Végezzük el a keresést több adatbázisban! Több-mezős keresés menüpontot választva a keresés az alábbi adatbázisokban fog végrehajtódni:

Válasszon adatbázist:

<input checked="" type="checkbox"/> Nyíregyháza Főiskola Központi Könyvtár és Szakirodalmi Információs Központ	<input checked="" type="checkbox"/> Móricz Zsigmond Megyei és Városi Könyvtár
<input checked="" type="checkbox"/> Nyírbátori Városi	<input checked="" type="checkbox"/> Vásárosnaményi

Könyvtár	Városi Könyvtár
<input checked="" type="checkbox"/> Bessenyei György Digitális Oktatási Külön gyűjtemény	<input checked="" type="checkbox"/> Megyei Virtuális Képzőművészeti Galéria
<input checked="" type="checkbox"/> Megyei Helyismereti Adatbázis	
<input checked="" type="checkbox"/> Környezeti Nevelés Báziskönyvtárainak Közös Katalógusa	

Ekkor a keresés eredménye 101 rekord:

Keresés több adatbázisban - Eredmények

Ön több adatbázisban keresett a következőre: Szavak= Neumann.
A rekordok megjelenítéséhez kattintson az adatbázis nevére

Adatbázis	Rekordok száma
KOM01	1
NYB01	8
MZS01	24
NYF-KKSZIF	68

3. Feladat: Végezzük el a következő szűrést!

Mező a kereséshez legyen: Cím, Sorozat, Konferencia

Az év: 1930-2000-ig.

Ezeknek a feltételeknek már csak 5 rekord tesz eleget! Az első rekord teljes nézete:

Rekord teljes nézete

Válassz formátumot: [Teljes formátum](#) [Katalóguskártya](#) [Idézet](#) [Mezőneves](#) [HUNMARC](#)

1 / 5 rekord

◀ Previous Record **Következő rekord ▶**

Törzssz-BK	000067701
Rakt. szám	007 N 71
Példányok	Összes példány
Példányok	Központi Könyvtár 
Cím:	 Neumann Jánostól az Internetig

Szerz. közl.	Vámos Tibor
Kiad. hely	Budapest
Kiadó	Napvilág
Év	1999
Terjedelem	137 p. ; 20 cm
ISBN	963-9082-22-8
Tárgyszó	Számítástechnika - Történet
ETO	007
	316.77
	681.3
Melléktétel	Vámos Tibor (1926-) (villamosmérnök)
	Karvalics László, Z. (1961-) (összeáll.)
Kapcs. fel	Akik nyomot hagytak a 20. századon

4. Feladat: A következőkben keressük meg CCL parancs segítségével minden olyan rekordot, dokumentumot amelyek címében szerepel a NEUMANN szó!

Ekkor a kereső mezőbe CCL paranccsal a következő kifejezést írjuk be:

WTI=(Neumann), melynek hatására a következő rekordokat kapjuk:

Eredmény Cím= Neumann; Rendezve: Év és Szerző

Rendezési opció: [Szerző és Év](#) [Év és Szerző](#) [Szerző és Cím](#) [Cím és](#)

[Év](#) [Év és Cím](#) [Hívószám és](#) [Hívószám és](#)

Formátum : [951](#) [952](#) [953](#) [Rövid táblázatos](#)

Rekordok 1 - 10 / 20 (max 1000 rekord jeleníthető meg és rendeztethető)

#	Szerző	Cím	Év	Szakjelzet	Lelőhely		
1	<input type="checkbox"/> Drotárlstván	Neumann János szerepe a Neumann-elven működő számítógépek fejlődésében [elektr. dok.]	2005	#			
2	<input type="checkbox"/> FehérVeronika	Neumann János élete és munkássága	2005	#			
3	<input type="checkbox"/> KatonaGábor	Neumann János élete és munkássága, hatása az informatika fejlődésére	2005	#			
4	<input type="checkbox"/> Kocsisné LisovszkiGyöngyi	Neumann János digitális könyvtár [elektr. dok.]	2005	#			
5	<input type="checkbox"/> NeumannJános1903-1957matematikus	Neumann János válogatott írásai	2005	519 N 71	Központi-Könyvtár(1/ 1)		
6	<input type="checkbox"/> Aspray,William	Neumann János és a modern számítástechnika kezdetei	2004	510 A 88	Központi-Könyvtár(1/ 0)		
7	<input type="checkbox"/> BíróRoland	Neumann János élete és munkássága	2004	#			
8	<input type="checkbox"/> BollókRozália	Neumann János élete és munkássága	2003	SZÁM 340			

9	<input type="checkbox"/>	Dávid Gyula közrem.	Ki volt igazából Neumann János?	2003 510 K 45	Központi-Könyvtár(1/0)
10	<input type="checkbox"/>	NeumannJános1903-1957matematikus	Neumann János válogatott írásai	2003 519 N 71	Központi-Könyvtár(1/0)

Előző oldal
Következő oldal

Tehát összesen 20 rekord címében szerepel a Neumann szó.

5. Feladat: A Természettudományi alapismeretek könyvet kellene kikölcsönözni a könyvtárból! Előtte tájékozódjunk a következőkről:

- Megtalálható-e a könyv a könyvtárban?
- Kikölcsönözhető?
- Mi a könyvtári jelzetszáma?
- Milyen egyéb jellemzői vannak a könyvnek?

Megoldás:


- A Katalógus menüpont segítségével belépés a számítógépes rendszerbe
- A könyv címének – Természettudományi alapismeretek – beírása a Kereső mezőbe
- Megjelenik a Rekord teljes négyzete, a következő információkkal:

Rekord teljes nézete

Válassz formátumot: [Teljes formátum](#) [Katalóguskártya](#) [Idézet](#) [Mezőneves](#) [HUNMARC](#)

1 / 1 rekord

◀ Previous Record Következő rekord ▶

Törzssz-BK	000080440
Rakt. szám	500 T 46
Példányok	Összes példány
Példányok	Központi Könyvtár 
Cím:	 Természettudományi alapismeretek
Alcím	matematika, fizika, kémia, antropológia, környezettudomány
Szerz. közl.	Erliczné [et al.]
Kiad. hely	 Nyíregyháza
Kiadó	 Bessenyei Kvk
Év	 2000
Terjedelem	480 p. : ill. ; 24 cm
Megjegyzés	Bibliogr. a fejezetek végén
ISBN	 963-9130-81-8
Tárgyszó	 Természettudomány - Alapismeretek
ETO	 5(075.8)

Melléktétel	Iszáj Ferenc (szerk.)
	Erlicsné Bogdán Katalin (1949-) (oktató, fizika) (közrem.)

Lehetőség van az összes példány kilistázására:

NYF-KKSZIF – Példányok

Vissza

Természettudományi alapismeretek : matematika, fizika, kémia, antropológia, környezettudomány / Erlicsné [et al.] ; [szerk. Iszáj Ferenc]. - Nyíregyháza. - 480 p. : ill. ; 24 cm
500 T 46

Válasszon a következők közül, ha előjegyzést kíván tenni: 'kérés', ha másolatot kér: 'foto' gombra.

Kattintson az aláhúzott lejárat dátumra, ha látni szeretné a kölcsönzés részleteit.

Válasszon évet	<input type="text" value="mind"/>	Válasszon kötetet	<input type="text" value="mind"/>	Válasszon könyvtárat	<input type="text" value="mind"/>			
	kölcs.s t.	lejár t	könyvtár	Gyűjtem.	rakt.jel z	szakjelzet	vonalk ód	OPAC megj.
bővebben	Négy hét(40)	Polcon	Központi Könyvtár	Kölcsönzői tér	C26951	Kölcsönzői tér	01492682	K
bővebben	Négy hét(40)	01/10/20	Központi Könyvtár	Kölcsönzői tér	C26952	Kölcsönzői tér	01492705	K
bővebben	Négy hét(40)	Polcon	Központi Könyvtár	Kölcsönzői tér	C26953	Kölcsönzői tér	01492231	K
bővebben	Négy hét(40)	01/10/20	Központi Könyvtár	Kölcsönzői tér	C26954	Könyvraktár - alsószint	01492293	K
bővebben	Négy hét(40)	Polcon	Központi Könyvtár	Kölcsönzői tér	C26955	Kölcsönzői tér	01492668	K
bővebben	Négy hét(40)	Polcon	Központi Könyvtár	Kölcsönzői tér	C26956	Kölcsönzői tér	01492675	K
bővebben	Négy hét(40)	Polcon	Központi Könyvtár	Kölcsönzői tér	C26960	Kölcsönzői tér	01884173	K
bővebben	Négy hét(40)	24/05/07	Központi Könyvtár	Kölcsönzői tér	C26961	Kölcsönzői tér	05583003	K
bővebben	Négy hét(40)	Polcon	Központi Könyvtár	Kölcsönzői tér	C26962	Kölcsönzői tér	01492606	K
bővebben	Négy hét(40)	Polcon	Központi Könyvtár	Kölcsönzői tér	C26964	Kölcsönzői tér	01492637	K
bővebben	Kötészet	Kötészet	Központi Könyvtár	Kölcsönzői tér	C26965	Kölcsönzői tér	01492644	K
bővebben	Négy hét(40)	Polcon	Központi Könyvtár	Kölcsönzői tér	C26966	Kölcsönzői tér	01492651	K
bővebben	Négy hét(40)	Polcon	Központi Könyvtár	Kölcsönzői tér	C26967		01492613	K
bővebben	Tart.kölcs.	01/10/20	Központi Könyvtár	Kölcsönzői tér	C 30950		01906042	
bővebben	Négy hét(40)	Polcon	Központi Könyvtár	Kölcsönzői tér	C 34937		06002079	

bővebben	Nem kölcs.	Polcon	Központi Könyvtár	Helyismeret	C26959	HT/3. kutató	02008943	H
bővebben	Nem kölcs.	Polcon	Központi Könyvtár	Helyismeret	C 34936		05641642	
bővebben	Négy hét(70)	Polcon	Központi Könyvtár	Raktár/nagyság rend	C26948	Könyvraktár - alsószint	01492262	K
bővebben	Elveszett	Elveszett	Központi Könyvtár	Raktár/nagyság rend	C26949	Könyvraktár - alsószint	01492248	K
bővebben	Négy hét(70)	Polcon	Központi Könyvtár	Raktár/nagyság rend	C26950	Könyvraktár - alsószint	01492255	K
bővebben	Négy hét(70)	Polcon	Központi Könyvtár	Raktár/nagyság rend	C26957	Könyvraktár - alsószint	01492699	K
bővebben	Négy hét(70)	Polcon	Központi Könyvtár	Raktár/nagyság rend	C26963	Könyvraktár - alsószint	01492620	K
bővebben	Nem kölcs.	Polcon	Központi Könyvtár	Olaszóterem	C26958	Olaszóterem - Központi Könyvtár	02008929	H

Bármely példányról kérhetünk bővebb információkat, a bővebben linkre kattintva:

Példányrekord bővebben

Leírás:	
Példánystátus:	Négy hét(40)
Lejárat nap:	Polcon
Lejárat óra:	
Alkönyvtár:	Központi Könyvtár
Gyűjtemény:	Kölcsönzői tér
Raktári jelzet:	C26951
Oldalszám:	
Előjegyzések száma:	
Raktári jelzet-2:	Kölcsönzői tér
Vonalkód:	01492682
OPAC megjegyzés:	K
SFX szolgáltatás:	

11. Attitűd vizsgálat, hallgatói, olvasói vélemények

Informálódtunk, hogyan vélekednek - a nappalis és a levelezős különböző szakos – hallgatók, a Nyíregyházi Főiskola Központi Könyvtáráról, annak számítógépes rendszeréről. Vizsgálatainkat 5 fokozatú FEEDBACK kérdőívek segítségével végeztük a következő populációval, csoportokkal, évfolyamokkal:

Sorsz.	Szak	Évf.	Tagozat	Létszám
1.	Számítástechnika1	2-4	NA	54
2.	Számítástechnika2	3	LA, LD	36
3.	Inf. könyvtáros	3	NA	11
4.	Prog. mat.	3	NA	8
5.	Nemzetközi kapcs.1	1	NA	50
6.	Nemzetközi kapcs.2	2	NA	67
7.	Nemzetközi kapcs.3	2	LA, LD	57
8.	Pedagógia	1	NA	10
9.	Történelem	1	NA	11
10.	Összesen:	1-4	NA,LA,LD	304

A felmérések időpontjai: 2006. december 12-13.

11.1. Az alkalmazott FEEDBACK kérdőív:

FEEDBACK KÉRDŐÍV **A NYÍREGYHÁZI FŐISKOLA KÖZPONTI KÖNYVTÁRA**

1. Ismeri a Nyíregyházi Főiskola könyvtárát?

NEM 1 2 3 4 5 IGEN

2. Szeret oda járni, ott tartózkodni?

NEM 1 2 3 4 5 IGEN

3. Színvonalasnak tartja a könyvtárat?

NEM 1 2 3 4 5 IGEN

4. Milyen gyakran látogatja?

1	2	3	4	5
Még nem voltam	Havonta 1-szer	Havonta többször	Hetente 1-szer	Hetente többször

5 Milyen gyakran látogatja a kölcsönzői övezetet, ahol a 188 felhasználói terminál (számítógép) van?

1	2	3	4	5
Még nem voltam	Havonta 1-szer	Havonta többször	Hetente 1-szer	Hetente többször

6. Milyen gyakran látogatja az olvasótermet?

1	2	3	4	5
Még nem voltam	Havonta 1-szer	Havonta többször	Hetente 1-szer	Hetente többször

7. Milyen gyakran látogatja a folyóirat olvasót?

1	2	3	4	5
Még nem voltam	Havonta 1-szer	Havonta többször	Hetente 1-szer	Hetente többször

8. Milyen gyakran látogatja a szakdolgozati olvasótermet?

1	2	3	4	5
Még nem voltam	Havonta 1-szer	Havonta többször	Hetente 1-szer	Hetente többször

9. Jónak tartja a kölcsönzői övezetben a felhasználói terminálok használatát?

NEM 1 2 3 4 5 IGEN

10. Milyen gyakran használja a kölcsönzői övezetben a számítógépet?

1	2	3	4	5
Még nem használtam	Havonta 1-szer	Havonta többször	Hetente 1-szer	Hetente többször

11. Elsősorban mire használja a könyvtárban a számítógépeket?

1	2	3	4	5
Könyvek keresésére	Internetezésre	Levelezésre(E-mail)	Szövegszerkesztésre	Egyéb

Egyéb:.....

12. Ismeri-e a Nyíregyházi Főiskola Központi Könyvtára (NYFKK) Honlapját?

NEM 1 2 3 4 5 IGEN

13. Használta –e már a HONLAP kínálta lehetőségeket?

1	2	3	4	5
Még nem használtam	Havonta 1-szer	Havonta többször	Hetente 1-szer	Hetente többször

14. Használta-e már a HONLAP **Tájékoztató** menüjének lehetőségeit: Könyvtárhasználat, Nyitvatartás, Szolgáltatások.

1	2	3	4	5
Még nem használtam	Havonta 1-szer	Havonta többször	Hetente 1-szer	Hetente többször

15. Használta-e már a HONLAP **Katalógus** menüjének lehetőségeit: NYF Katalógus, Adatbázisok, Saját Adatbázisok.

1	2	3	4	5
Még nem használtam	Havonta 1-szer	Havonta többször	Hetente 1-szer	Hetente többször

16. Használta-e már a HONLAP **Böngészés** menüjének lehetőségeit: Új könyveink, Olvasótermi CD, Kölcsönözhető CD, Periodikák, Dolgozatok.

1	2	3	4	5
Még nem használtam	Havonta 1-szer	Havonta többször	Hetente 1-szer	Hetente többször

17. Ismeri-e a főiskolai számítógépes rendszerénél a különféle dokumentum keresési eljárásokat: Keresés, Több mezős keresés, Keresés több adatbázisban, Összetett keresés, CCL keresés.

NEM 1 2 3 4 5 IGEN

18. Alkalmazta-e már a főiskolai számítógépes rendszerénél a különféle dokumentum keresési eljárásokat: Keresés, Több mezős keresés, Keresés több adatbázisban, Összetett keresés, CCL keresés

1	2	3	4	5
Még nem használtam	Havonta 1-szer	Havonta többször	Hetente 1-szer	Hetente többször

19. Szükségesnek tartja-e, hogy a főiskolai oktatásban szerepeljen a könyvtár számítógépes rendszerének ismertetése.

NEM 1 2 3 4 5 IGEN

20. Szükségesnek tartja-e, hogy a főiskolai oktatásban szerepeljen a könyvtár számítógépes rendszerénél a különféle keresési eljárások ismertetése.

NEM 1 2 3 4 5 IGEN

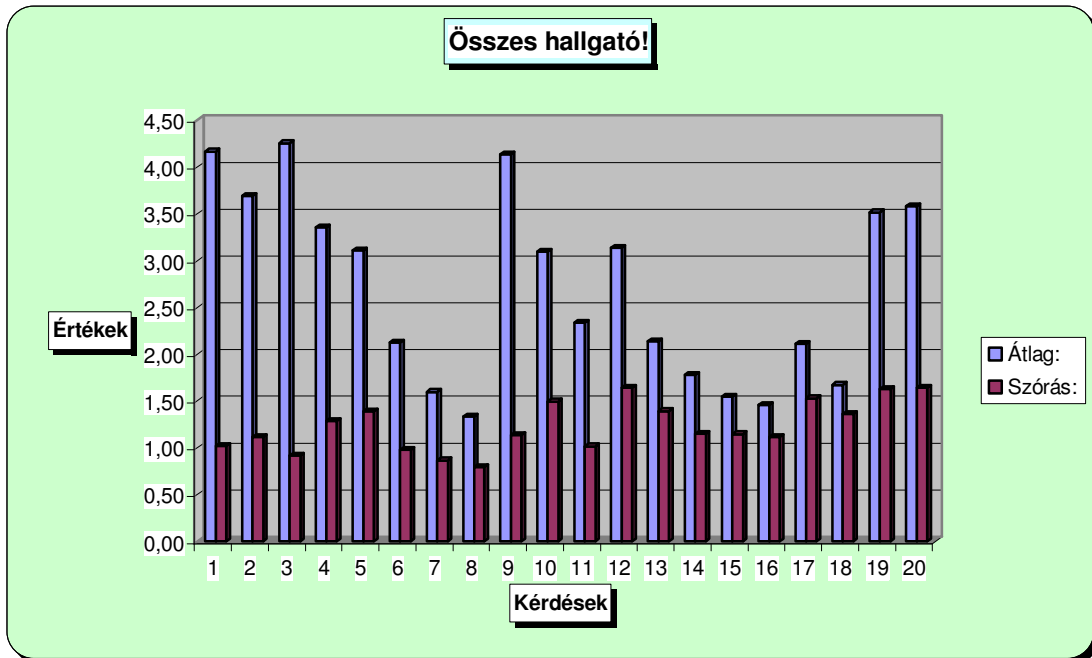
(A felmérések összes adatát a Melléklet tartalmazza!)

11.2. Eredmények statisztikai, grafikai kiértékelése

Nem kívánjuk teljességgel, részletesen elemezni a felmérő ív kérdéseire vonatkozó adatokat, hanem a főbb tendenciák bemutatására, valamint a dolgozat szempontjából lényegesebb értékek elemzésére térünk ki.

1. A felmérésben résztvevő összes hallgató véleményét tükrözi a következő grafikon, mely a hallgatók által az egyes kérdésekre adott skálaértékek átlag és szórásértékeit mutatja. Azért gondoltuk, hogy az átlagértékek mellett a szórásértékeket is kiszámítjuk, feltüntetjük, mivel ezek az adatok nagyszámú populáció esetében is igen jó visszajelzést, viszonyítási alapot jelentenek.

Például, ha az átlag 3,4 és a szórás csak 0,3, akkor nagy valószínűséggel a hallgatók többsége ennél a kérdésnél a 3-as, vagy a 4-es lehetőséget választotta. Ha ugyanennél az átlagértéknél a szórás értéke pl. 1,6, akkor a hallgatók egy jelentős része az 1-es és az 5-ös skálaértéket jelölte.



11.3. Észrevételek, megállapítások

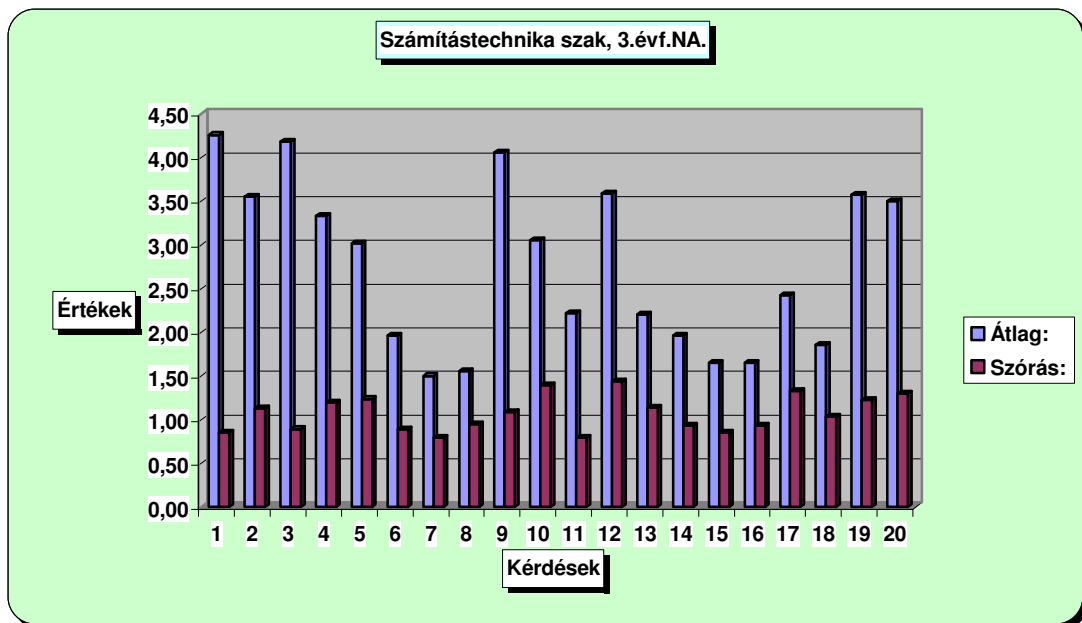
1. Örvedetes, pozitív, hogy a főiskolai hallgatók ismerik a könyvtárat (Átlag: 4,17, Szórás: 1,02)
2. Többnyire szeretnek oda járni, ott tartózkodni. (Átlag: 3,69, Szórás: 1,12)
3. Színvonalasnak tartják a könyvtárat. (Átlag: 4,26, Szórás: 0,92)
4. A többség havonta többször látogatja. (Átlag: 3,36, Szórás: 1,29)
5. A kölcsönzői övezetet látogatása, a terminálok használata havonta többször történik. (Átlag: 3,11, Szórás: 1,39)

6. Az olvasóterem látogatása átlagban havonta egyszer történik. (Átlag: 2,13, Szórás: 0,98)
7. A hallgatók egy része még nem látogatta meg a folyóirat olvasót. (Átlag: 1,60, Szórás: 0,86)
8. A hallgatók többsége még nem volt a szakdolgozati olvasóteremben. (Átlag: 1,33, Szórás: 0,79)
9. Nagyon pozitív a véleményük a felhasználói terminálok használatával kapcsolatban. (Átlag: 4,13, Szórás: 1,13)
10. A számítógépeket havonta többször használják. (Átlag: 3,10, Szórás: 1,49)
11. A könyvtárban a számítógépeket elsősorban Internetezésre és levelezésre használják, de a viszonylag nagy szórás érték arra enged következtetni, hogy könyvek keresésére és szövegszerkesztésre is igénybe veszik. (Átlag: 2,34, Szórás: 1,02)
12. A megkérdezett hallgatók fele ismeri a Főiskola Központi Könyvtárának Honlapját. (Átlag: 3,14, Szórás: 1,64) A nagy szórásérték arra utal hogy többen egyáltalán nem ismerik, viszont sokan használják. (Átlag: 3,14, Szórás: 1,64)
13. A hallgatók átlagosan havonta 1-szer használják a Honlap kínáلتa lehetőségeket. (Átlag: 2,14, Szórás: 1,39)
14. A többség havonta 1-szer használja a Tájékoztató menü lehetőségeit: Könyvtárhasználat, Nyilvántartás, Szolgáltatások. (Átlag: 1,78, Szórás: 1,15)
15. A Katalógus menü lehetőségeit – NYF Katalógus, Adatbázisok, Saját adatbázisok – akik ismerik, havonta 1-szer használják. (Átlag: 1,55, Szórás: 1,15)
16. A Böngészés menü lehetőségeit – Új könyveink, Olvasótermi CD, Kölcsönözhető CD, Periodikák, Dolgozatok – akik ismerik, havonta max. 1-szer használják. (Átlag: 1,46, Szórás: 1,12)

17. A számítógépes rendszernél a különféle dokumentumkeresési eljárásokat – Keresés, Több mezős keresés, Keresés több adatbázisban, Összetett keresés, CCL keresés – a hallgatók többsége nem ismeri. (Átlag: 2,11, Szórás: 1,53)
18. A számítógépes rendszernél a különféle dokumentumkeresési eljárásokat – Keresés, Több mezős keresés, Keresés több adatbázisban, Összetett keresés, CCL keresés – a hallgatók többsége még nem használta. (Átlag: 1,67, Szórás: 1,36)
19. A hallgatók többsége szükségesnek tartja, hogy a főiskolai oktatásban szerepeljen a könyvtár számítógépes rendszerének ismertetése. (Átlag: 3,52, Szórás: 1,63) A nagy szórás érték arra utal, hogy sokan nagyon igénylik ezt, viszont többen határozottan nem.
20. A megkérdezett hallgatók többsége igényli, hogy a főiskolai oktatásban szerepeljen a könyvtár számítógépes rendszerénél a különféle keresési eljárások ismertetése. (Átlag: 3,58, Szórás: 1,64) A nagy szórás érték itt is arra utal, hogy sokan nagyon igénylik ezt, többen viszont nem.

A továbbiakban a különféle szakos hallgatók véleményét tükröző grafikonokat mutatjuk be. Csak az összes hallgató átlageredményeitől lényegesen eltérő adatok elemzésére térünk ki.

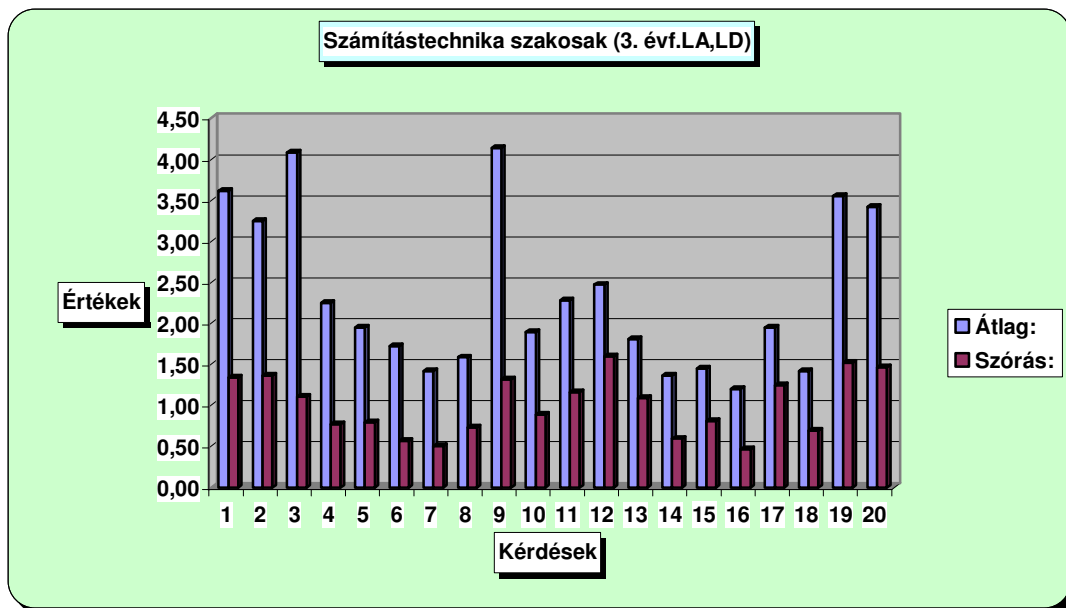
1. A Számítástechnika szakosok (NA) grafikonja:



Észrevételek, megjegyzések:

- Az átlagnál jobban ismerik a Központi Könyvtár Honlapját.(Valószínű, a számítástechnika szaknak köszönhetően)
- A többi csoporthoz viszonyítva, jobban tájékozottak a dokumentumkeresési eljárásokat illetően.

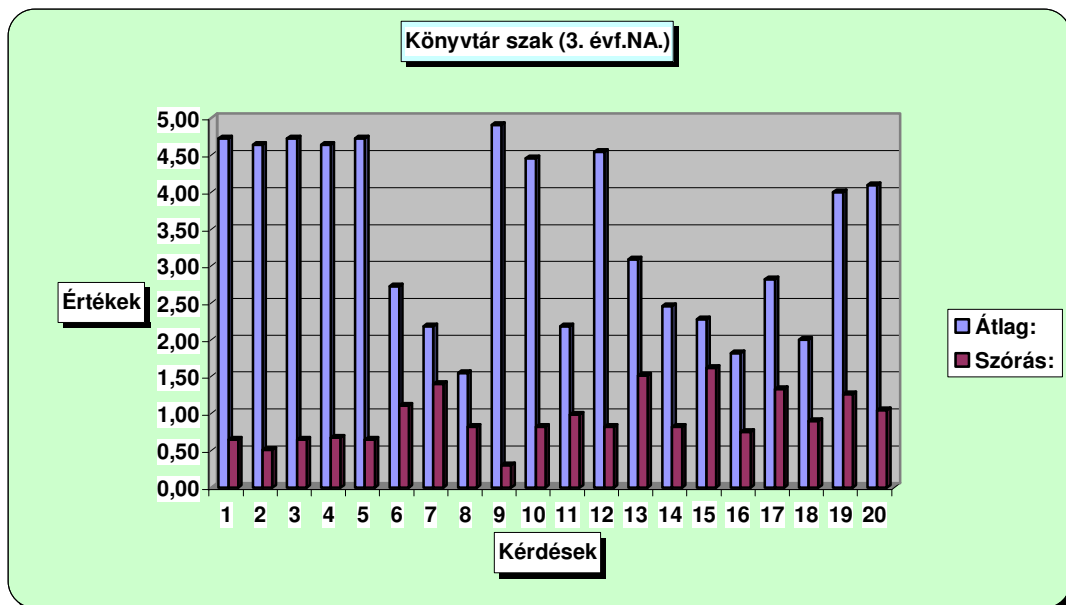
2. A Számítástechnika szakosok (LA,LD) grafikonja:



Észrevételek, megjegyzések:

- Mivel levelező hallgatók, az átlagnál kevésbé ismerik a könyvtárat, ritkábban látogatják, és a felhasználói terminálokat - átlagban - havonta 2-szer használják.
- Az átlagnak megfelelően szükségesnek tartják, hogy a főiskolai oktatásban szerepeljen a könyvtár számítógépes rendszerének, és a keresési eljárások ismertetése.

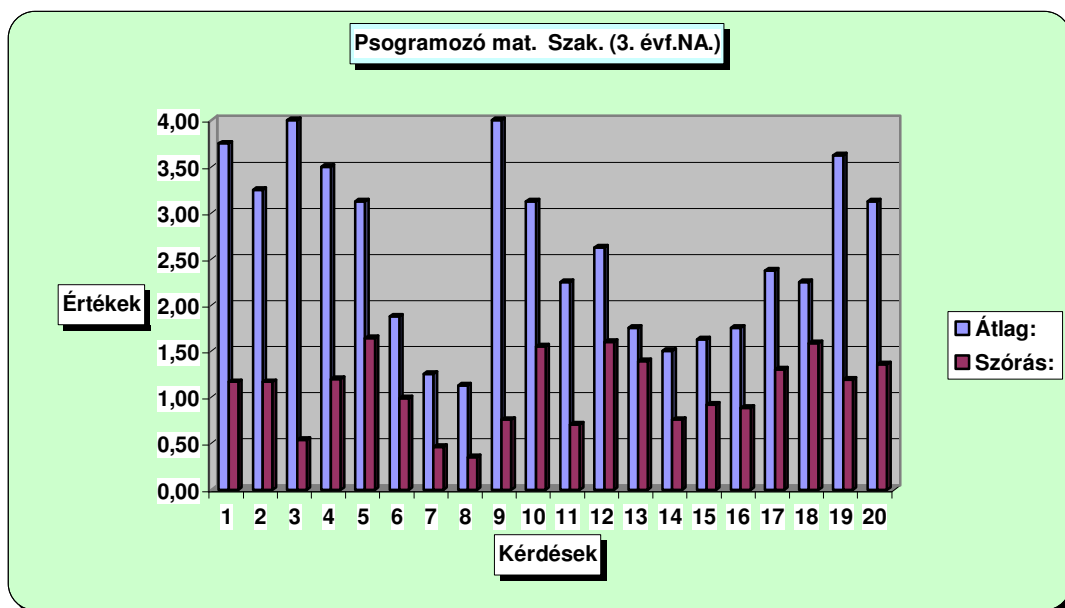
3. Az Informatikus könyvtáros (NA) szakosok grafikonja:



Észrevételek, megjegyzések:

- Informatikus könyvtáros szakos hallgatók – szakjuknak megfelelően - az átlagnál jobban ismerik könyvtárat, számítógépes rendszerét.
- Gyakrabban használják az ott lévő számítógépeket, de ők is támogatják a keresési eljárások jobb megismerését.

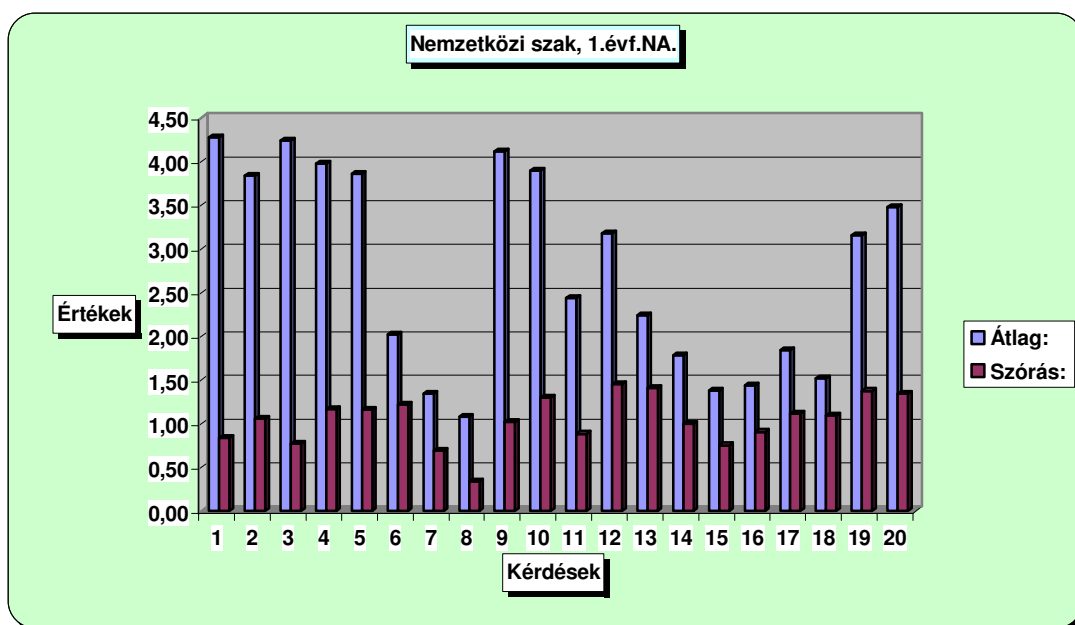
4. A Programozó matematikus (NA) szakosok grafikonja:



Észrevételek, megjegyzések:

- A programozó matematikus szakos hallgatók az átlagtól többet használják a kölcsönzői övezetben lévő felhasználói terminálokat.
- Kevésbé ismerik a Központ Könyvtár Honlapját.
- Szükségesnek tartják a könyvtár számítógépes rendszerének megismerését.

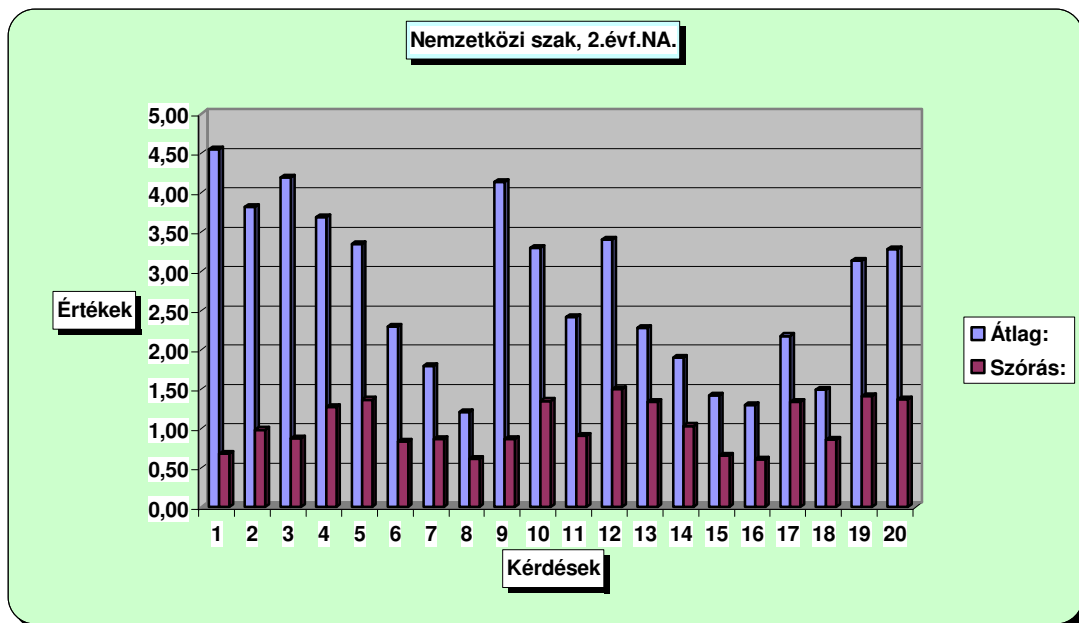
5. A Nemzetközi kapcsolatok1 (NA) szakosok grafikonja:



Észrevételek, megjegyzések:

- Az 1 évfolyamos Nemzetközi szakos hallgatók (NA) gyakran látogatják a könyvtárat, a kölcsönzői övezetet, használják a terminálokat.
- Nem tartják nagyon fontosnak a könyvtári számítógépes rendszer oktatását, de a keresési eljárások megismerését igen.

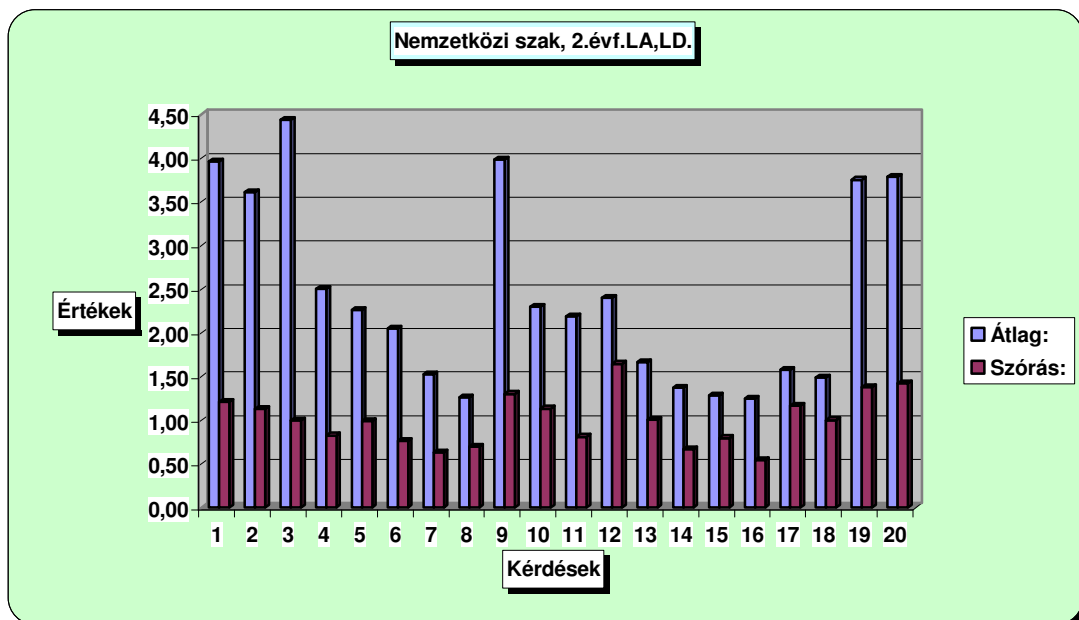
6. A Nemzetközi kapcsolatok2 (NA) szakosok grafikonja:



Észrevételek, megjegyzések:

- A 2. évfolyamos Nemzetközi szakos hallgatók (NA) nem nagyon alkalmazták még a különféle dokumentum keresési eljárásokat.
- Nem tartják fontosnak a könyvtár számítógépes rendszerének oktatásbeli ismertetését.

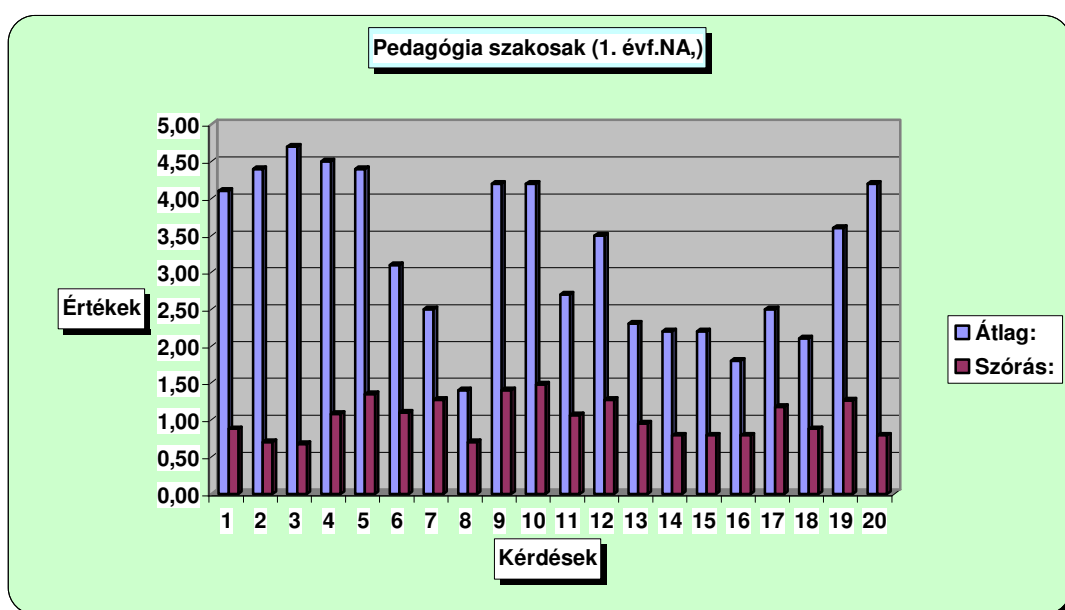
7. A Nemzetközi kapcsolatok2 (LA,LD) szakosok grafikonja:



Észrevételek, megjegyzések:

- A 2. évfolyamos Nemzetközi szakos hallgatók (LA, LD) hallgatók, értelemszerűen ritkábban látogatják a könyvtárat, az olvasótermet, kevésbé használják a terminálokat.
- Döntő többségük nem ismeri a dokumentumkeresési eljárásokat.
- Lényegesnek tartják a könyvtári számítógépes rendszer oktatásbeli szerepét, a különféle keresési eljárások megismerését.

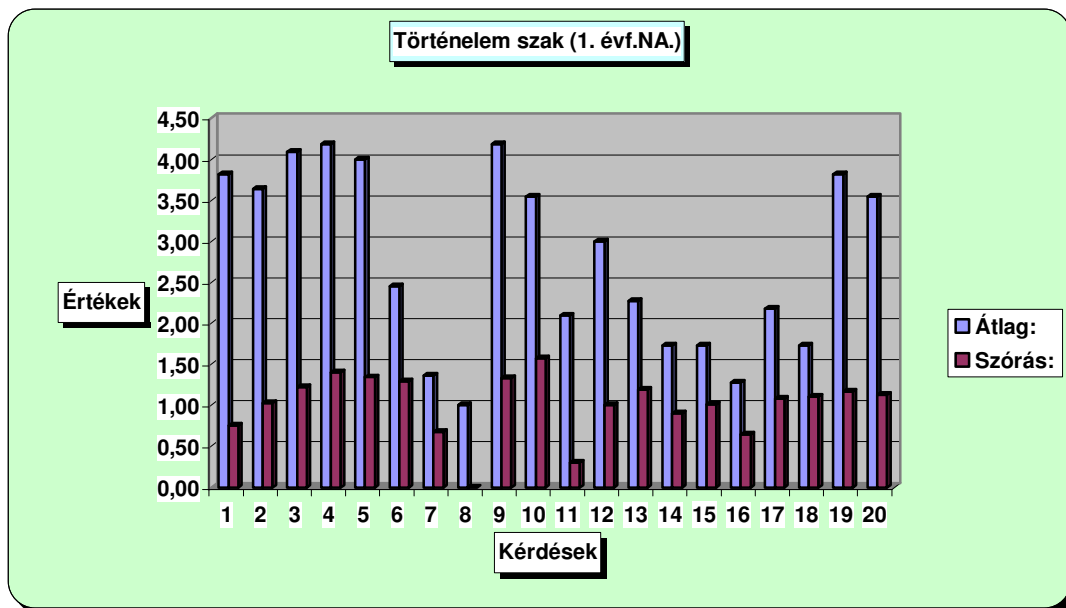
8. A Pedagógia (NA) szakosok grafikonja:



Észrevételek, megjegyzések:

- A pedagógia szakos hallgatók gyakran használják a kölcsönzői övezetben a számítógépeket.
- Nem tartják feltétlenül szükségesnek a könyvtári számítógépes rendszer oktatásbeli megismerését, de nagyon fontos számukra a különféle keresési eljárások megismerése.

9. A Történelem (NA) szakosok grafikonja:



Észrevételek, megjegyzések:

- A történelem szakos hallgatók (NA) gyakran látogatják a könyvtárat, használják a terminálokat.
- Fontosnak tartják a könyvtár számítógépes rendszerének oktatásbeli ismertetését.

12. Összegzés

A folyamatos fejlesztéseknek köszönhetően ma már a Nyíregyházi Főiskola Központi Könyvtára az egyik legnagyobb az ország főiskoláinak könyvtári között. 2003-ban, az igen színvonalas, reprezentatív Hallgatói Információs Központban kapott új helyett a könyvtár, mintegy 3000 m²-en, közel 300000 kötetes könyvállománnyal.

Az ALEPH 500 integrált könyvtári rendszer bevezetése, is igen pozitív változást jelentett a Központi Könyvtár életében. Sokrétű alkalmazásaival – beszerzés, katalogizálás, kiadványkezelés, számítógépes katalógus (OPAC), kölcsönzés - nagymértékben javult a helyi szolgáltatás színvonala, a könyvtárak közötti együttműködés. Segítségével a könyvtáros és a felhasználó is jelentős időt takaríthat meg.

A 304 nappalis és levelezős hallgatók körében végzett attitűd vizsgálatok főbb tapasztalatai:

Összességében elmondható, hogy a hallgatók igen színvonalasnak tartják a főiskolai könyvtárat, gyakran látogatják, szeretnek ott tartózkodni, használni a terminálokat, számítógépeket. Ez a pozitív hozzáállás természetesen köszönhető az utóbbi évek nagyszabású fejlesztéseinek, a könyvtári dolgozók szakmai tudásának, segítőkész magatartásának.

Nem lehetünk viszont elégedettek a hallgatóknak a könyvtári számítógépes rendszer lehetőségeinek a kihasználtsági fokával, hiszen csak kisebb hányaduk használta eddig a Központi Könyvtár Honlapját, annak Tájékoztató, Katalógus, Böngésző menüjének lehetőségeit.

A hallgatók többsége nem ismeri a számítógépes rendszernél a különféle dokumentumkeresési eljárásokat, és igényt tartana annak megismerésére.

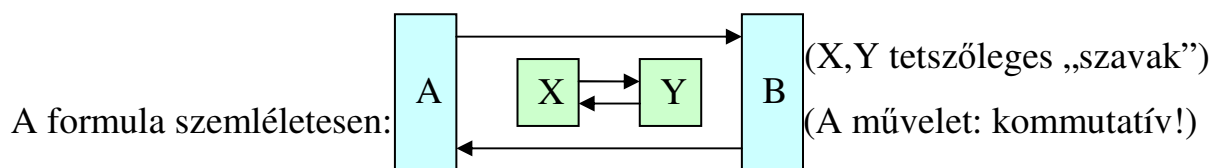
A hallgatói felmérések, az adatok, a vélemények, az igények alapján még nagyobb hatáskokkal lehetne használni az ALEPH 500 integrált könyvtári rendszert a következő javaslatok megfontolásával, elfogadásával:

- Célszerű lenne, ha minden főiskolai hallgató az informatikai képzés - 1-2 óra - keretében ismereteket kapna a könyvtári számítógépes rendszerről, a különféle dokumentumkeresési eljárásokról, az optimalizálási lehetőségekről.
- A számítástechnika, a programozói, az informatikus könyvtár szakoknál ki lehetne térni a CCL parancsok segítségével történő keresési lehetőségekre is.
- A különféle keresési eljárásoknál – a könnyebb érthetőség, a szemléletesség érdekében lehetne formalizálni a különböző eseteket:

Például, a *helyettesítő (maszkolási)* karaktereknél alkalmazható „% n” formalizálása: ($n \in \mathbb{N}$)

(A „%” karakter és egy szám (n), a karakterszavak kötetlen sorrendű távolságát adja meg.)

A formula $n=2$ esetén: „A %2 B” (A= 1. keresőszó, B=2. keresőszó)



Jó lenne, ha az olvasók, a hallgatók még jobban élnének a számítógépes rendszer kínálta nagyszerű lehetőséggel, hiszen mindenki, akár otthon is tájékozódhat az Internet, a számítógépes katalógus segítségével arról, hogy a keresett könyv, dokumentáció hol található, mi a raktári jelzet, illetve a szakjelzet száma, hány példány van belőle, kikölcsönözhető-e stb.

Az is pozitívum, hogy az ALEPH 500 integrált könyvtári rendszer használata is hozzájárulhat az Internet használatának, az E-társadalom, az E-ügyintézés elterjedéséhez.

13.Irodalomjegyzék

1. ALEPH Dokumentáció, 2001.
2. ALEPH Integrált Könyvtári Rendszer
<http://www.tujvmkvk.hu/aleph.html>
3. A Nyíregyházi Főiskola Központi Könyvtára Honlap
<http://viki.nyf.hu/>
4. Bakonyi Géza: Könyvtári integrált rendszerek és hazai alkalmazásuk /
Bakonyi Géza, Kokas Károly
<http://www.mek.iif.hu/MEK/Intsys/html/tartalom.htm>
5. Eszényiné Dr. Borbély Mária: A Magyarországon alkalmazott könyvtári szoftverek értékelése a többtényezős döntéshozatal módszerével. Tudományos és Műszaki Tájékoztatás. 50. évf. 3. sz. (2003).p. 100-117.
6. Frank Róza: Az ALEPH integrált könyvtári rendszer a BME Könyvtárában. Tudományos és Műszaki tájékoztatás. 41.évf.7-8.sz.(1994).p.283-288.
7. Horváth Tibor: Könyvtárgépesítés a magyar közművelődési könyvtárakban. Könyv, könyvtár, könyvtáros. 1993. 4. sz. 8-12. p.
8. Kokas Károly: Új integrált könyvtári rendszerek a hazai piacon. Tudományos és Műszaki Tájékoztatás. 39. évf. 1992. 7-8. sz. 311-316.p.
9. Kovács Tiborné: A BGYTF Központi könyvtárának helyzete és fejlesztési törekvései. KIT.122-K/1995.
10. Tuba László: Bemutatjuk a Bessenyei György Tanárképző Főiskola könyvtárát. In.: Könyvtáros. 1985/9.sz.p. 542-543.
11. Vad Sándor: A Bessenyei György Tanárképző Főiskola Központi Könyvtárának középtávú fejlesztési programja. Könyvtári kis híradó.-2. évf. Különszám(1997),p.3-5.
12. Vadné Kokovay Zsuzsanna: Megújult könyvtár a Nyíregyházi Főiskolán. Könyvtári kis híradó. 8. évf.4. sz. (2003). 9. p.

13.Vámnyilatkozat a 7. Amerikai Hadsereg könyvajándékáról. KIT.
116-K/1993.

14. WEB-címek:

<http://aleph.nyf.hu/F?RN=48982947>

<http://viki.nyf.hu/kepek/2.jpg>

<http://viki.nyf.hu/kepek/5.jpg>

<http://viki.nyf.hu/kepek/12.jpg>

[http://aleph.nyf.hu/F/NLA5KJ9USP6FJQJRJDUJHY65X688IBYFY2NF5EELT
MU9ULSNF1-00255?func=file&file_name=help-1#command](http://aleph.nyf.hu/F/NLA5KJ9USP6FJQJRJDUJHY65X688IBYFY2NF5EELT
MU9ULSNF1-00255?func=file&file_name=help-1#command)

MELLÉKLET

*A FEEDBACK KÉRDŐÍVEK
ADATAI*