

H62  
OEC045028



EGYETEMI NOVENYTANI INTEZET  
KÖNYVTÁRA - DEBRECEN

№ I. 268

DEBRECEN

1880

ROYAL CANADIAN MOUNTED POLICE  
MONTREAL - QUEBEC  
No. 2-111

RECEIVED  
MONTREAL

CAR. LUD. L'HÉRITIER, Dom. DE BRUTELLE,  
*in Aulâ Juvam. Paris. Reg. Consil.*

# CORNUS.

SPECIMEN BOTANICUM

SISTENS

DESCRIPTIONES ET ICONES

SPECIERUM CORNI MINUS COGNITARUM.

Et sæpe alterius ramos impune videmus  
Vertere in alterius, mutataque insita mala  
Ferre pirum, et prunis lapidosa rubescere *Corna*.

At myrtus validis hastilibus, et bona bello  
*Cornus* :

(*VIRG. Georg.*)

Apta fretis abies, bellis accommoda *Cornus*.

Victum infelicem baccas, lapidosaque *Corna*  
Dant rami.

Conjecto sternit jaculo, volat Itala *Cornus*.

(*VIRG. Æneid.*)

PARISIIS,

TYPIS PETRI-FRANCISCI DIDOT.

Prostat { PARISIIS, apud { LUDOVICUM NICOLAUM PRÉVOST, } viâ quam vocant *Quai des Augustins*.  
                  { THEOPHILUM BARROIS, }  
                  LONDINI, apud PETRUM ELMSLY,  
                  VIENNÆ, apud RUDOLPHUM GRÆFFER, } Bibliopolas.  
                  ARGENTORATI, apud AMANDUM KOENIG, }

1788.



GAR. IUD. TERRIT. ...  
in Nihil. ...

C O R N I U S

S P E C I M E N

1788

D E S C R I P T I O N E S

S P E C I E R U M

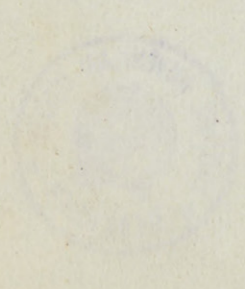
...	...
...	...
...	...
...	...

P A R T I E S

T Y P E S

...	...	...
...	...	...
...	...	...

1788



---



---

# C O R N U S.

CORNUS inter antiquiora systematis vegetabilis genera reponenda est. A Plinio (1) primum Genus acceptum vel potius relatam, ad nostrum usque ævum pervenit, nec versationem nomenclaturæ passum est. Innotuerat quoque Græcis (2), ut et Plinio. Vocabant enim Cornum Plinii (*Cornus mas. L.*) ΧΡΑΝΕΙΑ, et Cornum feminam Plinii (*Cornus sanguinea. L.*) ΘΗΛΥΧΡΑΝΕΙΑ. Miror itaque genus notissimum a nullo autore, quod sciam, ex professo fuisse elaboratum. Nec ego plenam fusamque Corni historiam molior. Pro speciebus Europæis jam sat notis novas differentias específicas tantum tradam. De virtutibus et usu œconomico apud alios autores consulendis fere tacebo, aut per transennam dicam. Incremento Botanices totus incumbens de speciebus Americanis hîc depictis præprimis acturus, pauca in his relinquam desideranda.

Antiquissimæ Corni species Europam finitimamque Asiam patriam agnoscunt. Novæ omnes in Americâ septentrionali detectæ sunt. Nec Africa, nec America meridionalis ullam hucusque speciem alunt. Inter tropicos totius orbis ullam inveniendam esse difficilium crederem.

Systematici celebratissimi Cornum sic ordinarunt.

CÆSALPINUS junxit arboribus quarum semina cor in inferiori parte habent.

RAIUS annumerat inter arbores pruniferas, Cornumque feminam ad bacciferas umbilicatas amandavit.

RUPPIUS et RIVINUS ad regulares tetrapetalas seminibus baccâ tectis revocaverunt.

TOURNEFORTIUS ad arbores rosaceas, quarum calyx abit in fructum ossiculis foetum.

BOERHAAVIUS recenset inter dicotyledones arbores flore rosaceo innato summitati ovarii seminibus foeti.

MAGNOLIUS transtulit ad arbores duplici calyce externo et interno, monopetalas, fructu sicco.

LINNÆUS ad tetrandriam monogyniam.

HALLERUS ad isostemonas epicarpas.

ADANSONUS ad familiam Caprifoliorum corollis regularibus.

GLEDITSCHUS ad thalamostemonas tetrantheras.

---

(1) Plin. hist. lib. 1. cap. 4. lib. 15. cap. 18. lib. 16. cap. 25. 26.

(2) Theophr. hist. lib. 1. cap. 13. lib. 3. cap. 3. 4. 6. 7. et alibi.

## CORNUS.

## CHARACTER ESSENTIALIS.

*PERIANTHIUM* superum, persistens. *Petala* quatuor. *Stamina* quatuor, receptaculo epigyno inserta. *Germen* inferum. *Stylus* simplex. *Stigma* obtusum. *Drupa* umbilicata. *Nux* bilocularis.

## CHARACTER NATURALIS.

*CALYX*. *Involucrum* vel nullum, vel tetraphyllum, multiflorum: *foliis* subcordatis, acuminatis, internis duobus oppositis minoribus, patentissimis, coloratis, deciduis.

*Perianthium proprium* superum, quadridentatum, minimum, persistens.

*COROLLA*. *Petala* 4, epigyna, sessilia, lanceolata, acuta, patentissima.

*STAMINA*. *Filamenta* 4, epigyna, subulata, patentia, petalis breviora. *Antheræ* ovatae, biloculares, peltatae.

*PISTILLUM*. *Germen* inferum, ovatum, truncatum, operculo nectariformi, plano, subquadrilobo coronatum. *Stylus* filiformis, staminibus subæqualis. *Stigma* obtusum s. capitatum.

*PERICARPIUM*. *Drupa* subrotunda, calyce umbilicata, stylum retinens, carnosa, aut aquosa, mollis.

*SEMEN*. *Nux* subrotunda s. ovata, bilocularis, nervosiuscula.

*CORNI* species in duas sectiones separari queunt. *Aliæ* scilicet *intra involucrum umbellatæ*: *aliæ nudæ absque involucro et cymosæ*.

## INVOLUCRATE UMBELLATÆ.

*Cornus suecica*. L.  
*canadensis*. L.  
*florida*. L.  
*mascula*. L.

## NUDÆ CYMOSÆ.

*Cornus sanguinea*. L.  
*sericea*. L.  
*alba*. L.  
*circinata*.  
*stricta*.  
*paniculata*.  
*alternifolia*. L.

\* *Involucratæ umbellatæ*.

## I. CORNUS suecica. L.

*C. herbacea*, ramis binis. *Linn. suec.* 48. *Æd. dan.* t. 5.

*C. herbacea*. *Linn. lapp.* 36. t. 5. f. 3. *Pall. ross.* 52.

*Chamæpericlymenum prutenicum*, seu *periclymenum secundum*. *Clus. pann.* 87. t. 88.

*Chamæpericlymenum*. *Clus. hist.* 60. *Ger. herb.* 1296. (icon Clusii.) *Park. theatr.* 1461. (icon Clusii.)

## C O R N U S.

*Periclymenum minus.* *Tab. ic.* 898. (icon Clusii.)

*Periclymenum humile.* *Bauh. pin.* 302.

*HABITAT* in Sueciâ, Norvegiâ, Rossiâ, Angliâ. 2

*Pallasius loco citato C. suecicam et canadensem proponit tanquam varietates ejusdem plantæ. Certe nimium affines, sed C. suecicam nondum examinavi.*

## 2. C O R N U S canadensis. L. Tab. 1.

*C. herbacea*, ramis nullis. *Linn. spec.* 172.

*Pyrola alsines flore brasiliana.* *Bauh. prodr.* 100. *Linn. amœn.* 1. 317.

*C. pumila repens*, herbæ Paris facie Sarraceni. *Pict. reg.* 43. p. 3348. *Basseporte.*

*C. canadensis.* *Pict. reg. Abeille.*

*HABITAT* in Canadâ, Sarrasin. Labrador, insulâ Miquelon juxta Terram-novam. 2 H. P.

*PLANTA* palmaris, habitu Trientalis aut Paridis.

*RADIX* stolonifera, ad nodos radículas fibrosas proferens.

*CAULES* e radice plurimi, erecti, herbacei, quadrangulares, purpurascens, basi instructi

*FOLIOLIS* aliquot oppositis, subamplexicaulibus, (dum folia summa tantummodo sessilia) marcescentibus, deciduis.

*FOLIA* propria verticillata: verticillis quadri-sexfoliis, ad apicem caulis singuli solitariis; sessilia, subrotunda s. ovata, acuminata, integra, nervosa: nervis concentricis; supra villis vix conspicuis adpersa, læte viridia, subtus pallidiora, patentia, plana, 18 lin. long. 1 poll. lat.

*UMBELLÆ* involucratæ, terminales, solitariæ, pedunculatæ, erectæ, albæ, 15 lin. involucro comprehenso, et 5 lin. absque involucro lat.

*FLORES* pedicellati, erecti, albi fundo violaceo, 1  $\frac{1}{2}$  lin. lat. 1 lin. long.

*INVOLUCRUM* tetraphyllum: *foliolis* sessilibus, subcordatis, acuminatis, integris, lineatis, albis, apice nonnunquam rubicundis, horizontalibus, internis duobus minoribus; 15 lin. lat.

*PERIANTHIUM proprium* superum, quadridentatum, brevissimum.

*COROLLA.* *Petala* 4, epigyna, infra coronam germinis inserta, sessilia, lanceolata, acuta, patentissima, demum dependentia, perianthio proprio majora.

*STAMINA.* *Filamenta* 4, subulata, patentia, epigyna, infra coronam germinis inserta, corollâ breviora. *Antheræ* ovatæ, biloculares, peltatæ, albæ.

*PISTILLUM.* *Germen* inferum, ovatum, truncatum, *receptaculo* s. operculo nectariformi, plano, subquadrilobo, violaceo coronatum. *Stylus* cylindricus, purpurascens, staminibus longior. *Stigma* obtusum.

## C O R N U S.

PERICARPIUM. *Drupa* subrotunda, calyce umbilicata, stylum retinens, carnosa, mollis : pulpâ quasi gelatinosâ ; coccinea, 4 lin. lat.

SEMEN. *Nux* ovata, bilocularis, subbisulca, 2 lin. long.

*Nuper iterum introducta in Galliam a celeb. Lud. Guil. LE MONNIER, Archiatro, Acad. Scient. Par. Soc. qui vivam accipiebat ex insulâ Miquelon Americes septentrionalis. Anglis in hortis jam antea vigebat. Arenosa pinguiora et humidiuscula amat, nec impatiens est frigoris sub dio. Libentius stolonibus late se spargit. Vere floret, æstateque drupas maturat. Avulsis stolonibus et seminibus regeneratur.*

## E X P L I C A T I O T A B U L Æ P R I M Æ.

PLANTÆ proportione naturali, supera fructigera, infera florifera.

1. Umbella antice,	} prop. nat.	6. Stamen postice,	} aucta.
2. ——— postice,		7. ——— antice,	
3. Flos auctus,	} prop. nat.	8. Flos, lapsis petalis,	} prop. nat.
4. — prop. nat.		9. Pistillum,	
5. Petalum prop. nat.		10. Bacca,	
		11. Semen,	

## 3. C O R N U S florida. L.

C. arborea involucro maximo, foliolis obcordatis. *Linn. cliff.* 38. *spec.* 171. *Mill. dict. n.* 3. *Du Roi. harb.* 1. 167. *Schoepf. mat.* 14. *Wang. forst.* 51. t. 17. f. 41. *Walt. car.* 88. *Pict. reg.* 43. p. 3349. *Basseporte.*

C. mas virginiana, flosculis in corymbo digestis a perianthio tetrapetalo albo radiatim cinctis. *Plukn. almag.* 120. t. 26. f. 3. *Catesb. car.* 1. 27. t. 27.

HABITAT in Americâ septentrionali. †

H. P.

*Arbor parva, conspicua involucris florum maximis coloratis. Fructus rubri. Ineunte frondescentiâ floret.*

## 4. C O R N U S mascula. L.

C. arborea, umbellis involucrum æquantibus. *Linn. cliff.* 38. *spec.* 171. *Mill. dict. n.* 2. *Hall. helv.* 1. 362. *Kniph. bot.* 1. t. 18. *Du Roi. harb.* 1. 169.

*Cornus. Trag. stirp.* 1024. *Matth. comm.* 259. *Clus. hist.* 1. 12. t. 13. *Lob. ic.* 2. 169. (icon Clusii.) *Dod. pempt.* 802. *Ludw. ect.* t. 38.

C. sylvestris et hortensis mas. *Bauh. pin.* 447.

C. sativa, seu domestica. *Bauh. hist.* 1. 210.

C. mas. *Blackw. herb.* 1. 121.

C. sylvestris mas. *Duh. arb.* 1. 182. t. 74. (icon Mathioli.) *Knorr. thes.* t. 2.

Le Cornouiller. *Regn. bot.*

C. mascula. *Zorn. ic.* t. 129. *Plenck. ic.* 38. 64. (icon Regnaulti.)

β. C. hortensis mas, fructu ceræ coloris. *Bauh. pin.* 447.

## C O R N U S.

*HABITAT* in Galliâ , Germaniâ , Helvetiâ. † H. P.

*Flores admodum vernaes ante frondescentiam , quod peculiare huic speciei.*

*Du Roi recenset C. masculam foliis eleganter variegatis , sed de hâc varietate frustra hucusque quæsi ; autor forte habuit elegantem C. sanguineam variegatam pro C. masculâ.*

\*\* *Nudæ cymosæ.*

## 5. C O R N U S sanguinea. L.

C. ramis rectis , foliis ovatis concoloribus , cymis depressis.

C. arborea , cymis nudis. *Linn. spec.* 171. *Mill. dict. n.* 1. *Hall. helv.* 1. 363.  
*Du Roi. herbk.* 1. 162.

C. umbellis involucro multoties longioribus. *Linn. cliff.* 38.

Virga sanguinea. *Matth. comm.* 260. *Dod. pempt.* 782.

C. femina. *Lob. ic.* 2. 169. *Tab. ic.* 1047. *Bauh. pin.* 447. *Duh. arb.* 1. 182. t. 75.  
(icon Matthioli.) *Æd. dan. t.* 481.

C. sanguinea. *Ard. obs.* 99. t. 19.

β. C. femina foliis variegatis. *Herm. lugdb.* 190.

*HABITAT* in Europæ dumetis vulgatissima. †

H. P.

*Baccæ fuscæ.*

## 6. C O R N U S sericea. L. Tab. 2.

C. ramis patulis , foliis ovatis subtus ferrugineo-sericeis , cymis depressis.

C. arborea , cymis nudis , foliis subtus sericeis. *Linn. alt.* 199.

C. americana sylvestris domesticæ similis , baccâ cærulei coloris elegantissimâ. *Plukn. almag.* 121. t. 169. f. 3.

C. femina , floribus candidissimis umbellatim dispositis , baccis cæruleo-viridibus ossiculo duro compresso biloculari. *Gron. virg.* 20.

C. *Amomum* arborea , foliis ovatis petiolatis , floribus corymbosis terminalibus. *Mill. dict. n.* 5. *Du Roi. herbk.* 1. 165. *Schoepf. mat.* 14. *Wang. forst.* 90.

C. *sanguinea?* arborea , cymis nudis , ramis rectis subrubris , drupis cæruleis. *Walt. car.* 88.

*HABITAT* in Carolinâ meridionali. *Fraser. Pensylvaniâ.* †

H. P.

FRUTEX biorgyalis.

RADIX lignosa , ramosa , dilute grisea , odore quasi Glycyrrhizæ proximo : radiculis subfuscis.

CAULIS erectus , teres , ramosus , griseus. *Rami* oppositi , teretes , patuli , obscure purpurascens. *Turiones* teretes , annulati , subimmaculati et atropurpurascens ut in *C. sanguineâ* , juniores plus minusve pubescentes.

FOLIA opposita , petiolata , ovata s. ovato-lanceolata , acuminata , integra , nervosa , subvenosa : costâ nervisque infra elevatis , supra exaratis ; subtus villosa ferruginea

## C O R N U S.

inprimis ad nervos, nunc nudiuscula, patentia, plana, juniora lateribus subconniventia, 3 poll. long. 18. lin. lat.

PETIOLI hinc teretes, inde unisulci, folio quater breviores, villosi, purpurascens.

CYMÆ terminales, pedunculatæ, erectæ, depressæ, vix convexæ, tri-quadripartitæ flore solitario intermedio, villosæ, 2 poll. lat.

FLORES pedicellati, horizontales, albi disco primum albo post anthesin fusco, odori, 4-5 lin. lat.

CALYX. *Perianthium* superum, monophyllum, quadridentatum, villosum: *denticulis* linearibus, acutis, patentibus; persistens, vix 2 lin. lat.

COROLLA. *Petala* 4, epigyna, linearia, acuta, patentia, mox revoluta, coronam germinis cingentia, calyce majora.

STAMINA. *Filamenta* 4, epigyna, erecto-divergentia, corollâ vix longiora, infra coronam germinis uti petala inserta. *Antheræ* oblongiusculæ, biloculares, incumbentes, peltatæ, luteæ.

PISTILLUM. *Germen* inferum, globoso-urceolatum, villosum, coronatum *neclario* receptaculiformi, plano. *Stylus* filiformis, staminibus vix brevior. *Stigma* capitatum, pubescens.

PERICARPIUM. *Drupa* bacciformis, globosa, calyce umbilicata, basi excavata, carnosa, demum aquosa, eleganter cærulea, intus alba, unilocularis, 3 lin. lat.

SEMEN. *Nux* subrotunda, compressa, nervosa, bilocularis, 18 lin. lat.

*Accipiebam semina e Pennsylvania, sed jam antea cicur in hortis sub dio vigebat. Nuperrime lecta fuit in Carolinâ meridionali a Joanne FRASER, Scoto, peregrinatore Americano. Quotannis vere floret, seminaque perficit autumnis. Drupis cæruleis, copiosis, venustis, in arbore diu persistentibus sat speciosa. Omnimode regeneratur.*

*Discus floris s. corona germinis, peractâ anthesi, statim atropurpureus evadit, quod vix manifestum in paucis congeneribus. Folia quoad villositatem et ferruginem admodum varia.*

## E X P L I C A T I O T A B U L Æ S E C U N D Æ.

R A M U S proportione naturali.

1. <i>Flos</i> antice,	} prop. nat.	6. <i>Pistillum</i> ,	} prop. nat.
2. — postice,		7. <i>Drupa</i> ,	
3. — lapsis petalis,		8. <i>Nux</i> ,	
4. <i>Petalum</i> ,		9. — transverse secta, loculos	
5. <i>Stamen</i> ,		ostendens,	

## 7. C O R N U S alba. L.

C. ramis recurvatis, foliis lato-ovatis subtus canis, cymis depressis.

C. arborea, cymis nudis, ramis recurvatis. *Linn. mant.* 40. *Du Roi. herbk.* 165. *Pall. ross.* 51. t. 34. *Wang. forst.* 91.

C. sylvestris fructu albo. *Amm. ruth.* 198. t. 32. *Mill. ic. t.* 104.

## C O R N U S.

*C. tartarica* arborea , foliis oblongo-ovatis nervosis inferne albis , floribus corymbosis terminalibus. *Mill. dict. n. 7.*

*HABITAT* in Sibiria , America septentrionali. † H. P.  
*Bis anno floret. Ramuli conspicui , omnium ruberrimi.*

8. C O R N U S *circinata.* Tab. 3.

*C.* ramis verrucosis , foliis orbiculatis subtus tomentosus canis , cymis depressis.

*HABITAT* in Pennsylvania. † H. P.

*FRUTEX* altitudine humana.

*RADIX* lignosa , ramosa , subodora , pallida : *radiculis* subfuscis.

*CAULIS* erectus , ramosus , griseus. *Lignum* odore quodam huic generi peculiari præditum. *Rami* oppositi , subpatuli , teretes , congeneribus crassiores , virides , verrucis subfuscis undique adpersi. *Ramuli* ramis conformes , ad nodos annulati , e viridi vix purpurascens. *Turiones* purpurascens , notati maculis linearibus fusco-purpurascensibus.

*FOLIA* opposita , petiolata , subrotunda , acuminata , integra seu subintegra , nervosa : nervis semiconcentricis , infra prominentibus , supra exaratis ; virentia , subtus pubescentia glauca , patentia , plana , 4 pollic. long. et lat. *Juniora* subtus tomentosa.

*PETIOLI* foliis quater breviores , hinc teretes , inde canaliculati , desinentes in anulum amplexicaulem , more turionum maculati.

*CYMÆ* terminales , solitariae , pedunculatae , erectae , absque involuero , tri-quinquepartitae , pubescentes , 3 poll. lat.

*FLORES* singuli pedicellati , erecti , albi , 5 lin. lat. *Corona* germinis demum post anthesin vix purpurascens.

*PEDUNCULI* teretes , e *bracteis* minutis subulatis laxis caducis tuberculati , uti turiones et petioli maculati. *Pedicelli* purpureo punctati.

*CALYX.* *Involucrum* nullum , cuius loco in nonnullis cymis *Bractea* diphylla , opposita , subulata , pedunculo adnata , decurrens , reflexa.

*Perianthium proprium* superum , acutum , quadridentatum , erectum , minutissimum , persistens.

*COROLLA.* *Petala* 4 , epigyna , lineari-lanceolata , acuta , patentia , mox reflexa , sessilia , infra coronam germinis inserta.

*STAMINA.* *Filamenta* 4 , epigyna , more petalorum inserta , subulata , erecto-divergentia , corollâ longiora. *Antheræ* oblongae , biloculares , peltatae , luteolae.

*PISTILLUM.* *Germen* inferum , subrotundum , sericeum , albidum. *Stylus* filiformis , staminibus brevior. *Stigma* capitatum , subtetragonum s. polygonum.

## C O R N U S.

PERICARPIUM. *Drupa* bacciformis, subrotunda, umbilicata, basi excavata, stylum retinens, lacteo-aquosa, mollis, unilocularis, dilate cærulea, demum albida, 3 lin. lat.

SEMEN. *Nux* subrotunda, depressa, nervosa, bilocularis, 1  $\frac{1}{2}$  lin. lat.

*Quamvis jamdiu cicur apud nos, nondum vulgaris in hortis ditissimis. Floret æstate, sæpe bis anno, sed rarissime drupas nonnullas perficit autumnno. Surculis et insitione propagatur.*

*Dignoscitur foliis circinatis rugosis viridioribus, cymis inferne bracteatis, ramis crassioribus tuberculatis.*

## E X P L I C A T I O T A B U L Æ T E R T I Æ.

R A M U S proportione naturali.

1. <i>Flos</i> lateraliter,	} prop. nat.	6. <i>Stamen</i> auctum.	} prop. nat.
2. — postice,		7. <i>Sectio</i> Cymæ <i>Drupas</i> gestientis,	
3. <i>Petalum</i> ,		8. <i>Nux</i> ,	
4. <i>Flos</i> , lapsis petalis,		9. — secta loculamenta offerens,	
5. <i>Pistillum</i> ,			

## 9. C O R N U S stricta. Tab. 4.

C. ramis strictis, foliis ovatis concoloribus nudiusculis, cymis paniculatis.

HABITAT in Americâ septentrionali. 5

H. P.

FRUTEX biorgyalis.

RADIX lignosa, ramosa: radiculis fuscis.

CAULIS (s. caules e radice plures.) erectus, rimosus, ramosus, subfuscus. *Rami* oppositi, teretes, in junioribus plantis stricti, in senioribus patuli, cauli conformes. *Ramuli* et inprimis *Turiones* strictiusculi, annulati, purpurei, basi dense punctato-verrucosi.

FOLIA opposita, petiolata, ovata, acuminata, integra, nervosa: costâ basi purpurascente; nervis remotis, apice confluentibus, infra prominentibus, supra exaratis; glabra, læte viridia, subtus vix pallidiora, patentia, plana, 2-3 poll. long. 12-15 lin. lat.

PETIOLI erecti, folio sexies breviores, hinc gibbi, inde canaliculati, purpurei.

CYMÆ terminales: ramulis duobus e summis foliis simul procedentibus; pedunculatæ, paniculatæ, quinquepartitæ, bracteatae, 18-24 lin. lat.

FLORES pedicellati, albi disco tandem rubicundo, 4 lin. lat.

BRACTEÆ minutæ, caducæ.

CALYX. *Perianthium* superum, monophyllum, usque ad basin quadripartitum: *laciniis* linearibus, acutis, patentibus; subpubescens, persistens, ultra 1 lin. lat.

COROLLA. *Petala* 4, epigyna, infra coronam germinis inserta, sessilia, lanceolata, acuta, patentia, calyce longiora.

## C O R N U S.

STAMINA. *Filamenta* 4, epigyna, uti corolla infra coronam germinis inserta, subulata. tenuia, subpatentia, petalis vix longiora. *Antheræ* oblongæ, biloculares, peltatæ, incumbentes, dilute cæruleæ.

PISTILLUM. *Germen* inferum, oblongum, truncatum, opertum coronâ nectariformi. *Stylus* filiformis, staminibus brevior. *Stigma* capitatum.

PERICARPIUM. *Drupa* subrotunda, calyce umbilicata, carnosa, demum aquosa, mollis, cærulea, intus alba, 2-3 lin. lat.

SEMEN. *Nux* ovata, bilocularis, 2 lin. long.

*Olim introducta in Europam ex Americâ septentrionali, sed adhuc rara in hortis. Excolitur sub dio more congenerum. Serius floret æstate, nec tam copiose. Drupæ nimis serotinæ quam ut maturescant. Folia usque ad frigora remanent viridia. Radicibus, surculis et insitione propagatur.*

*Habitus C. sanguineæ et sericeæ, a quibus longe recedit floribus paniculatis. Paniculæ minores quam in C. paniculatâ. Antheræ cæruleæ.*

## E X P L I C A T I O T A B U L Æ Q U A R T Æ.

R A M U S proportione naturali.

1. <i>Flos</i> antice,	} prop. nat.	5. <i>Stamen</i> auctum.	} prop. nat.
2. — postice,		6. <i>Pistillum</i> ,	
3. — lapsis petalis,		7. <i>Drupa</i> ,	
4. <i>Petalum</i> ,		8. <i>Nux</i> ,	
	9. — transverse secta,		

## 10. C O R N U S paniculata. Tab. 5.

C. ramis erectis, foliis ovatis subtus canis, cymis paniculatis.

β. C. cymis floribus et foliis intermixtis.

HABITAT in Americâ septentrionali. †

H. P.

FRUTEX altitudine humanâ.

RADIX lignosa, ramosa, pallida: radiculis subfuscis.

CAULIS (vel caules plurimi ex eâdem radice.) erectus, ramosissimus, teres, griseus. *Rami* oppositi, patuli, caulibus conformes. *Ramuli* et *Turiones* strictiusculi, annulati, dilute purpurascens, punctato-verruculosi.

FOLIA opposita, petiolata, ovata s. ovato-lanceolata, acuminata, subintegra, nervosa: nervis laxissimis, infra prominentibus, supra exaratis; læte viridia, subtus glauca pubescentia, patentia, marginibus sursum conniventia, 2-3 poll. long. 15-18 lin. lat. *Summa* adhuc juniora rubella.

PETIOLI folio ter s. quater breviores, hinc teretes, inde canaliculati, dum juniores basi vix in anulum amplexicaulem desinentes, purpurascens.

THYRSI (s. paniculæ) terminales, ramulis duobus e summis foliis statim erumpentibus,

## C O R N U S.

solitarii , pedunculati , erecti , involucro denudati , 3 poll. lat. *Varietas* gaudet thyrsis foliaceis simul et floriferis.

PEDUNCULI teretes , fructiferi purpurascens.

FLORES pedicellati , erecti , albi , 3 lin. lat.

CALYX. *Perianthium* superum , submonophyllum , quadripartitum , pubescens : *dentibus* minimis , angustioribus , acutis ; persistens , 1 lin. lat.

COROLLA. *Petala* 5 , epigyna , infra coronam germinis inserta , angusto-lanceolata , acuta , patentia , demum reflexa , calyce majora.

STAMINA. *Filamenta* 4 , epigyna , more petalorum inserta , setacea , divergentia , longit. corollæ. *Antheræ* oblongæ , biloculares , peltatæ , luteolæ.

PISTILLUM. *Germen* inferum , globosum , truncatum , pubescens , coronâ nectariformi opertum. *Stylus* filiformis , staminibus vix brevior. *Stigma* capitatum , depressum.

PERICARPIUM. *Drupa* subrotunda , dentibus calycinis umbilicata , stylum retinens , basi vix excavata , carnosu-aquosa , alba , 3 lin. lat.

SEMEN. *Nux* subrotunda , lineata , bilocularis.

*Oriunda ex Americâ septentrionali , et cicur apud nos nonnullis abhinc annis. Admodum florida et speciosa. Vere aut ineunte æstate floret , autumnoque per menses nonnullos fructibus onusta est. Seminibus surculisque propagatur.*

*Omniun distinctissima cymis elongatis in thyrsum s. paniculam.*

## E X P L I C A T I O T A B U L Æ Q U I N T Æ.

R A M U S proportione naturali.

1. *Flos* antice ,  
2. — postice ,  
3. — lapsis petalis ,  
4. *Petalum* ,  
5. *Stamen* , altero aucto. } prop. nat.

6. *Pistillum* ,  
7. *Drupa* ,  
8. *Nux* ,  
9. — transverse secta loculamenta ostendens , } prop. nat.

## II. C O R N U S alternifolia. L Tab. 6.

C. foliis alternis. *Linn. suppl.* 125.

C. alterna. *Marsh. arbust.* 35.

HABITAT in Pensylvaniâ. †

H. P.

ARBOR parva , subdichotoma.

RADIX lignosa , ramosa , exalbida , odore congenerum : *radiculis* vix intentioribus.

CAULIS altus , erectus , ramosus , cinereus. *Lignum* odore congenerum. *Rami* alterni , patentes , teretes , dichotomi sæpius , lævigati , grisei. *Ramuli* paulo graciliores quam in *C. circinatâ* , sed valde crassiores quam cæteræ congeneres , lineis griseis brevibus maculati , in nonnullis plantis purpurascens , in aliis virides.

## C O R N U S.

*Turiones* glaberrimi, immaculati, colore ramulorum. *Gemmæ terminales* ovatae, maximae, fere *Cratægi*.

**FOLIA** alterna, longius petiolata, inaequaliter distantia, nunc approximata, nunc remota, ovata, oblique acuminata, integra, nervosa: nervis incurvatis, apice confluentibus, infra prominentibus, supra exaratis; laete viridia, subtus candicantia vixque dum juniora pubescentia, patentia, plana, 3-4 poll. long. 2-2  $\frac{1}{2}$  poll. lat.

**PETIOLI** dimidio folio longiores, hinc teretes, inde canaliculati.

**CYMÆ** terminales, solitariae, pedunculatae, convexae, subdepressae, involucro destitutae, subpubescentes, tripartitae, 3 poll. lat.

**FLORES** pedicellati, erecti, exalbidi, subodori, 4. lin. lat.

**CALYX.** *Perianthium* superum, submonophyllum, quadridentatum, pubescens: *dentibus* minutis, brevissimis, acutis, patentibus; persistens, 1 lin. vix lat.

**COROLLA.** *Petala* 4, epigyna, infra coronam germinis inserta, lanceolata, acuta patentia, mox reflexa, calyce valde majora.

**STAMINA.** *Filamenta* 4, epigyna, more petalorum inserta, patulo-divergentia, setacea, petalis longiora. *Antheræ* oblongiusculae, biloculares, peltatae, incumbentes, dilute sulphureae.

**PISTILLUM.** *Germen* inferum, subglobosum, coronulâ receptaculiformi opertum, subtruncatum, pubescens. *Stylus* filiformis, staminibus brevior. *Stigma* capitatum.

**PERICARPIUM.** *Drupa* subrotunda, calyce umbilicata, stylum vix retinens, mollis, atroviolacea s. fusca, nebulata, 3 lin. lat.

**SEMEN.** *Nux* subrotunda, vix striata, bilocularis.

*Diu incertum fuit an ex Americâ septentrionali, an e Sibiria oriunda esset; hodie vero mihi compertum est patriam esse Pensylvaniam, unde nuperrime specimina habui. Primum educata fuit in Gallia, ubi triginta abhinc annis sub dio excolitur. In Dendrologia Hamelii jam memoratur, et videre licet quindecim aut viginti pedum altam in hortis Monnieri. Procerior itaque congeneribus omnibus, ne C. mascula excepta. Eodem ferme tempore cum illis floret aestate, sed cymæ aut absolute infertiles, aut dum fructiferae, drupæ in his rarissimæ. Olim felicissime inserui tam in C. sanguineam quam in C. albam. Seminibus quoque regeneratur.*

*Singularis in genere oppositifolio Foliis alternis. Ramuli dichotomi, unde facies a genere aliena. Petioli longiores quam in congeneribus.*

*Varietates una ramis rubicundis, altera ramis viridibus, vix notandæ sunt.*

## E X P L I C A T I O T A B U L Æ S E X T Æ.

R A M U S proportione naturali.

1. *Flos* antice, }  
2. — petalis revolutis, } prop. nat.  
3. — postice, }  
4. — lapsis petalis, auctus.

5. *Petalum*, prop. nat.  
6. *Pistillum* auctum.  
7. *Drupa*, }  
8. *Nux*, } prop. nat.  
9. — transverse secta, }

## C O R N U S.

\* \* \* *Dubiæ aut spurie.*

CORNO feminæ similis, arbuscula floridana. *Plukn. amalth.* 66. *tab.* 385. *fig.* 1. Cornum aliquam floribus paniculatis sat exhibere videtur, sed pronuntiare non ausim inter *C. strictam* et *paniculatam*.

CORNUS foliis citri angustioribus. *Amm. ruth.* 200. *t.* 33. quam male pro *C. alternifoliâ* habuit Hamelius, autoptis Gmelino et Pallasio certe *Rhamni* genus agnoscit, et icon, necnon descriptio Ammanni satis indicant. Gmelinus (*sib.* 3. 106.) credidit *Rhamnum catharticum* esse, sed Pallasius (*it.* 3. 721.) diversam speciem esse stabilivit, quam *Rhamnum dauricum* nuncupavit. Nonne error Hamelii patriam *C. alternifoliæ* ignotam reliquit? Solâ ejus fide originem Sibirîâ ductam Galli suspicati sunt.

CORNUS japonica arborea, umbellis involucrum superantibus, foliis serratis. *Thunb. jap.* 63. est *Viburni* species, quod mihi luculentius innotuit, flore quamvis ignoto, semine osseo lentiformi plano uniloculari.

## C O L L I G E N D A.

CORNI species paucae herbaceæ, plurimæ frutices, vel arbusculæ. In herbaceis folia summa verticillata, in fruticosis folia opposita, in solâ *C. alternifoliâ* alterna. Flores involucrati vel non: umbellati vel cymosi: cymæ vel depressæ, vel elongatæ quasi in thyrsus. In omnibus flores albi, plerumque subodori. Drupæ rubræ in *C. suecicâ*, *canadensi*, *floridâ*, *masculâ*; albæ in *C. paniculatâ*, *albâ*; cæruleæ in *C. sericeâ*, *circinatâ*, *strictâ*; atropurpureæ aut fuscae in *C. sanguineâ*, *alternifoliâ*. Odor ligni tam caudicis quam radicis huic generi peculiaris.

Turiones etiam denudati ut in omnibus arboribus hortulano exercitatissimo speciem declarant. Sunt itaque dense punctati, purpurascens in *C. strictâ*; obscure purpurei, immaculati nisi dum seniores fiunt in *C. sanguineâ*; in *C. sericeâ* atropurpurascens, subimmaculati ut *C. sanguineæ*; in *C. paniculatâ* dilute purpurascens, punctati ut *C. strictæ*; in *C. circinatâ* ex rubicundo virides, verrucosi, crassiores quam cæterarum: in *C. albâ* lenti, ruberrimi, pulchriores, punctis remotis adpersi, *Salicem vitellinam rubram* æmulantes: in *C. alternifoliâ* flexuosi, crassi, gemmis terminalibus insignes: demum in *C. masculâ* cinerei, pubescentes.

## U S U S.

CORNI fruticosæ omnes floribus et fructibus ambulacra exornant. *C. alba* et *sanguinea* ad inserendas species rarissimas imprimis commendabiles. In plurimis lignum durum, sed durissimum in *C. masculâ*. Indi hodierni in Lodoisiâ, ut olim Romani teste Virgilio, fabricant ex ligno Corni sagittas. In *C. masculâ* baccæ edules. *Materiæ Medicæ* scriptores Europæi *C. masculam* laudant; Americani *C. floridam* et *sericeam*. Decocta *C. florida*, teste Schoepfo, eadem vi febrifugâ pollet ac ipse cortex peruvianus. Idem Schoepfus refert folia *C. sericeæ* ab incolis Tabaco admisceri. De oleo quod conficitur præsertim in Italiâ ex drupis *C. sanguineæ* vide *Math. comm.* 261-262. *Ard. obs.* 100. et *Act. econ. gall.* 1786. *autumn.* p. ix.

## E X P L A N A T I O

A U T O R U M H Î C U S U R P A T O R U M .

- Act. econ. gall.* SOCIÉTÉ ROYALE D'AGRICULTURE DE PARIS, Mémoires d'agriculture, d'économie rurale et domestique. *Paris*, 1785, et suiv.
- Amm. ruth.* JOA. AMMAN, Stirpium rariorum in imperio Rutheno provenientium icones et descriptiones. *Petropoli*, 1739.
- Ard. obs.* PETR. ARDUINI, Memorie di osservazioni e di sperienze sopra la cultura. *Podava*, 1666.
- Bauh. hist.* JOHANN. BAUHIN, Historia plantarum universalis. *Ebroduni*, 1650.
- *pin.* CASP. BAUHIN, Pinax theatri botanici. *Basileæ*, 1671.
- *prodr.* ———— Prodrômus theatri botanici. *Basileæ*, 1671.
- Blackw. herb.* ELIZAB. BLACKWELL, Curious herbal. *London*, 1739.
- Catesb. car.* MARCK CATESBY, Natural History of Carolina, Florida, and the Bahama islands. *London*, 1754.
- Clus. hist.* CAR. CLUSIUS (L'ECLUSE), Rariorum plantarum historia. *Antverpiæ*, 1601.
- *pann.* ———— Rariorum aliquot stirpium per Pannoniam, Austriam et vicinas quasdam provincias observatarum historia. *Antverpiæ*, 1583.
- Dod. pempt.* REMB. DODONÆUS (DODOENS), Stirpium historiæ pemptades sex. *Antverpiæ*, 1616.
- Duh. arb.* HENR. LUDOV. DUHAMEL, Traité des arbres et arbustes qui se cultivent en France en pleine terre. *Paris*, 1755.
- Du Roi. harb.* JOH. PHIL. DU ROI, Die harbkesche wilde baumzucht. *Braunschweig*, 1771.
- Gærtn. fruct.* JOSEPH. GÆRTNER, De fructibus et seminibus plantarum. *Stutgardicæ*, 1788.
- Ger. herb.* JOHN GERARDE, The herball or generall historie of plantes, enlarged by Thomas Johnson. *London*, 1633.
- Gmel. sib.* JOA. GEORG. GMELIN, Flora Sibirica, sive historia plantarum Sibiricæ. *Petropoli*, 1747, et seq.
- Gron. virg.* JOH. FRED. GRONOVIVS, Flora Virginica. *Lugduni-Batavorum*, 1762.
- Hall. helv.* ALBERT. VON HALLER, Historia stirpium Helvetiæ. *Bernæ*, 1768.

- Herm. lugdb.* PAUL. HERMANN, Horti academici Lugduno-Batavi catalogus. *Lugduni-Batavorum*, 1688.
- Kniph. bot.* JOA. HIERON. KNIPHOF, Botanica in originali. *Halæ-Magdeburgicæ*, 1763.
- Knorr. thes.* GEORG. WOLFG. KNORR, Thesaurus rei herbariæ hortensisque universalis. *Norinbergæ*, 1772.
- Linn. alt.* CAR. I LINNÆUS, Mantissa plantarum altera. *Holmiæ*, 1771.
- *amæn.* ———— Amœnitates academicae. *Lugduni-Batavorum*, 1749.
- *cliff.* ———— Hortus cliffortianus. *Amstelædami*, 1737.
- *lapp.* ———— Flora Lapponica. *Amstelædami*, 1737.
- *mant.* ———— Mantissa plantarum. *Holmiæ*, 1767.
- *spec.* ———— Species plantarum. *Holmiæ*, 1762.
- *suec.* ———— Flora Suecica. *Stockholmæ*, 1755.
- *suppl.* CAR. II A LINNÉ, Supplementum plantarum. *Brunswigæ*, 1781.
- Lob. ic.* MATTHIAS DE LOBEL, Plantarum seu stirpium icones. *Antverpiæ*, 1581.
- Ludw. ect.* CHRIST. GOTTL. LUDWIG, Ectypa vegetabilium. *Halæ-Magdeburgicæ*, 1760.
- Marsh. arbust.* HUMPHRY MARSHALL, Arbustum americanum, *Philadelphia*, 1785.
- Matth. comm.* PETR. ANDR. MATTHIOLUS, Commentarii in sex libros Pedacii Dioscoridis Anazarbei de materiâ medicâ. *Venetiis*, 1565.
- Mill. dict.* PHILIP MILLER, Gardener's dictionary. *London*, 1768.
- *ic.* ———— Figures of the most beautiful, useful, and uncommon plants described in the gardener's dictionary. *London*, 1771.
- Æd. dan.* GEORG. CHRIST. ÆDER, Flora Danica. *Hafniæ*, 1766.
- Pall. it.* PETR. SIM. PALLAS, Reise durch verschiedene provinzen des Russischen reichs. *S. Petersburg*, 1771.
- *ross.* ———— Flora Rossica. *Petropoli*, 1784.
- Park. theatr.* JOHN PARKINSON, Theatrum botanicum. *London*, 1640.
- Pict. reg.* Plantæ depictæ Pinacothecæ regiæ Parisiensis.
- Plenck. ic.* JOS. JAC. PLENCK, Icones plantarum medicinalium. *Viennæ*, 1788.
- Plin. hist.* CAIUS PLINIUS, Historia mundi.
- Plukn. almag.* LEONH. PLUKENETT, Almagestum botanicum. *Londini*, 1696.
- *amalth.* ———— Amaltheum botanicum. *Londini*, 1705.

- Regn. bot.* REGNAULT (sieur et dame), La Botanique mise à la portée de tout le monde. *Paris*, 1774.
- Schoepf. mat.* JOA. DAVID SCHOEPF, Materia medica Americana potissimum regni vegetabilis. *Erlangæ*, 1787.
- Tab. ic.* JACOB. THEODORUS TABERNÆMONTANUS, Eicones plantarum. *Francofurti ad Mœnum*, 1590.
- Theophr. hist.* THEOPHRASTUS ERESIUS, Historia plantarum.
- Thunb. jap.* CAR. PETR. THUNBERG, Flora Japonica. *Lipsiæ*, 1784.
- Trag. stirp.* HIERON. TRAGUS (BOCK), De stirpium maxime earum quæ in Germaniâ nostrâ nascuntur usitatis nomenclaturis, etc. 1552.
- Walt. car.* THOMAS WALTER, Flora Caroliniana. *Londini*, 1788.
- Wang. forst.* FRIEDER. AD. JULIUS VON WANGENHEIM, Beytrag zur teutschen holzgerechten forstwissenschaft. *Göttingen*, 1787.
- Zorn. ic.* JOH. ZORN, Icones plantarum medicinalium. *Norimbergæ*, 1779.

Reynold	Reynold (Reynold), la description des 4 le genre de tout le monde, Vols. 1-4.
Schopf	Die Pflanz-Geschichte, welche die Amerikaner in der Vegetabilien, Vols. 1-2.
Tab. ic.	Jacob Theodorus TABERNEMONTANUS, Tabernemontanus Tabernemontanus in Almus, 1586.
Thunberg	Theophrastus Lincus, Tabernemontanus CAR. PETR. THUNBERG, Tabernemontanus, Vols. 1-2.
Willd.	Hieron. Tragus (Tragus), De stipulis, quibusdam Geminis novis nuncupatis, Tabernemontanus, 1782.
Wright	Thomas WALTER, Flora Carolinae, Vols. 1-2, 1788.
Zorn	Frideric. Ad. Jussieu von ANASTASIIUS, Tabernemontanus holgerischen forwissenschaftl. Gesellsch., 1787.
	Jon. Zorn, Icones plantarum medicinarum, Bonn, 1779.

F I N I S

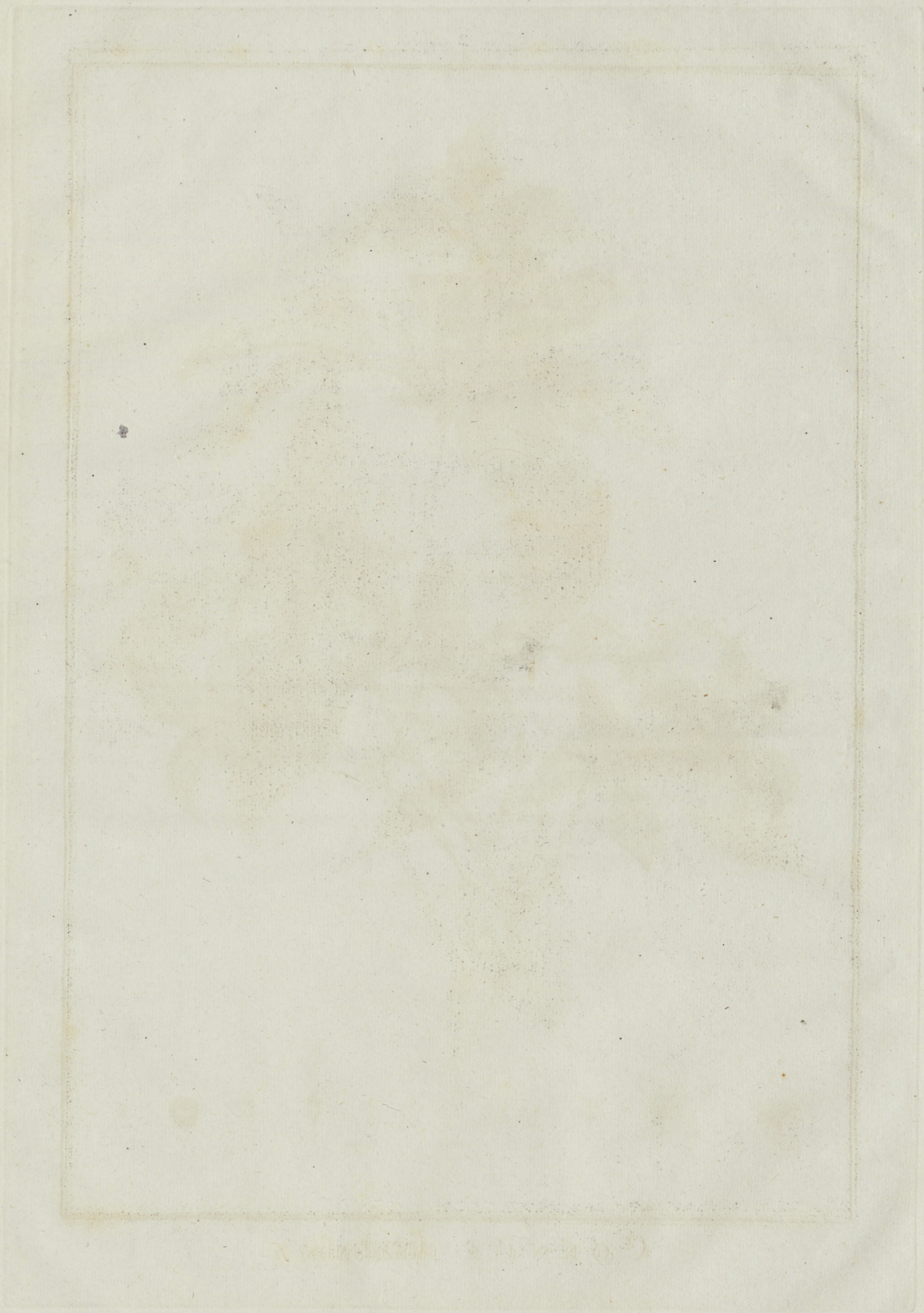
1.



P. J. Redouté del.

DeCousse sculp.

CORNUS canadensis. L.

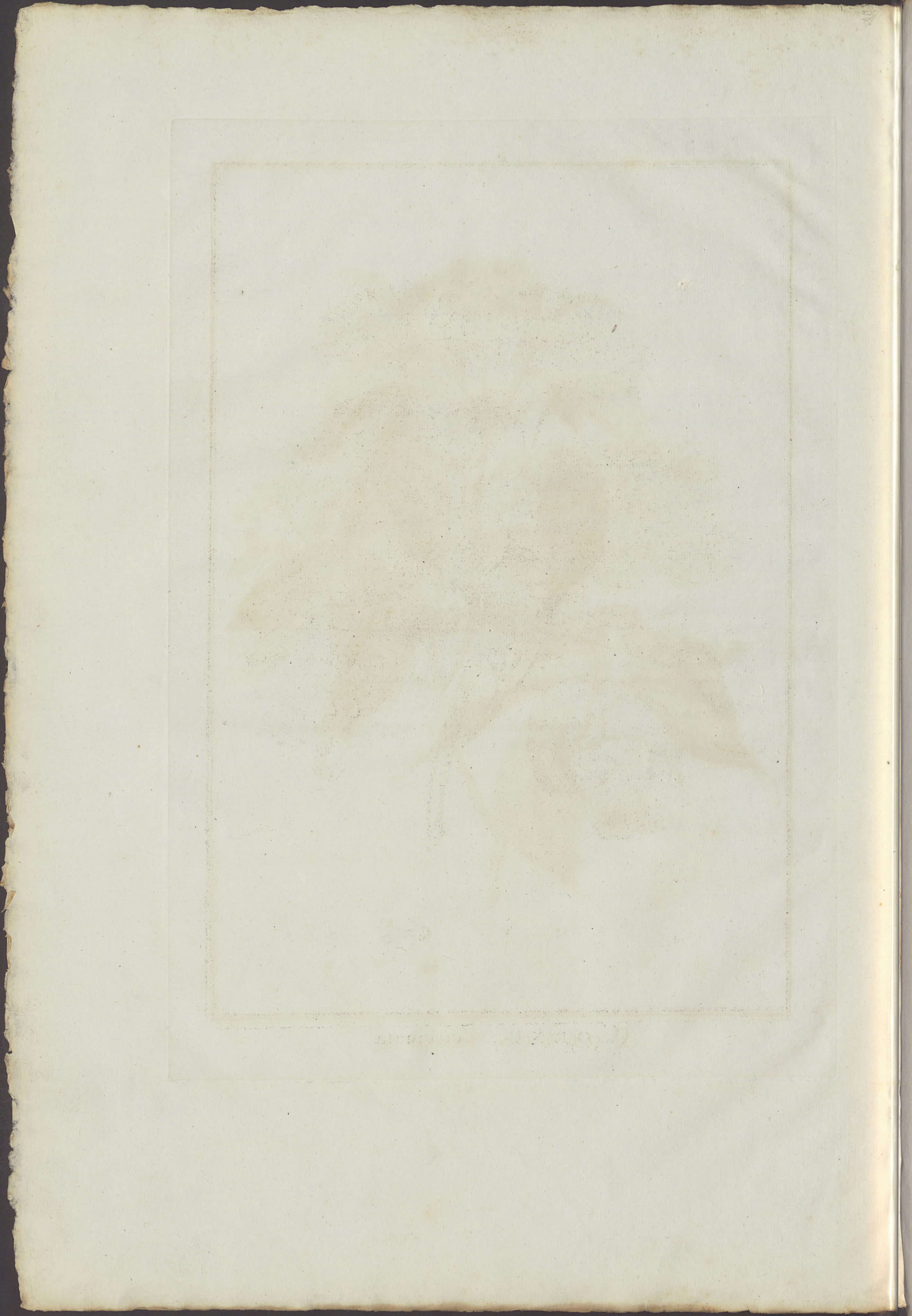




Lud. Brolet del.

J. Walp. sculp.

CORNUS sericea. L.





Lud. Beret del.

Julliet sculp.

CORNUS circinata.





P. J. Rolanti del.

Mansueti sculp.

CORNUS stricta.

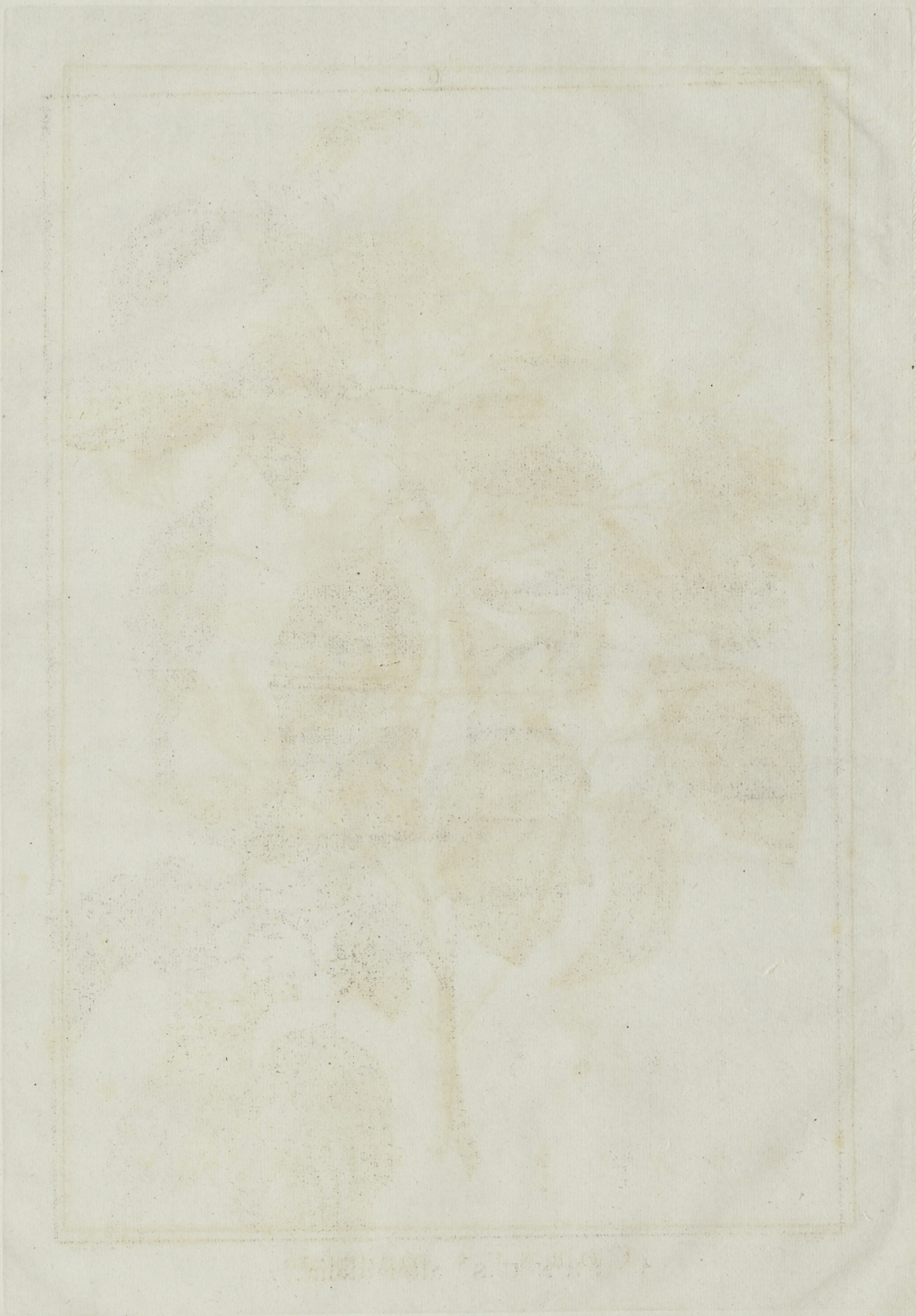




Lud. Frechet del.

Sillot sculp.

CORNUS paniculata.





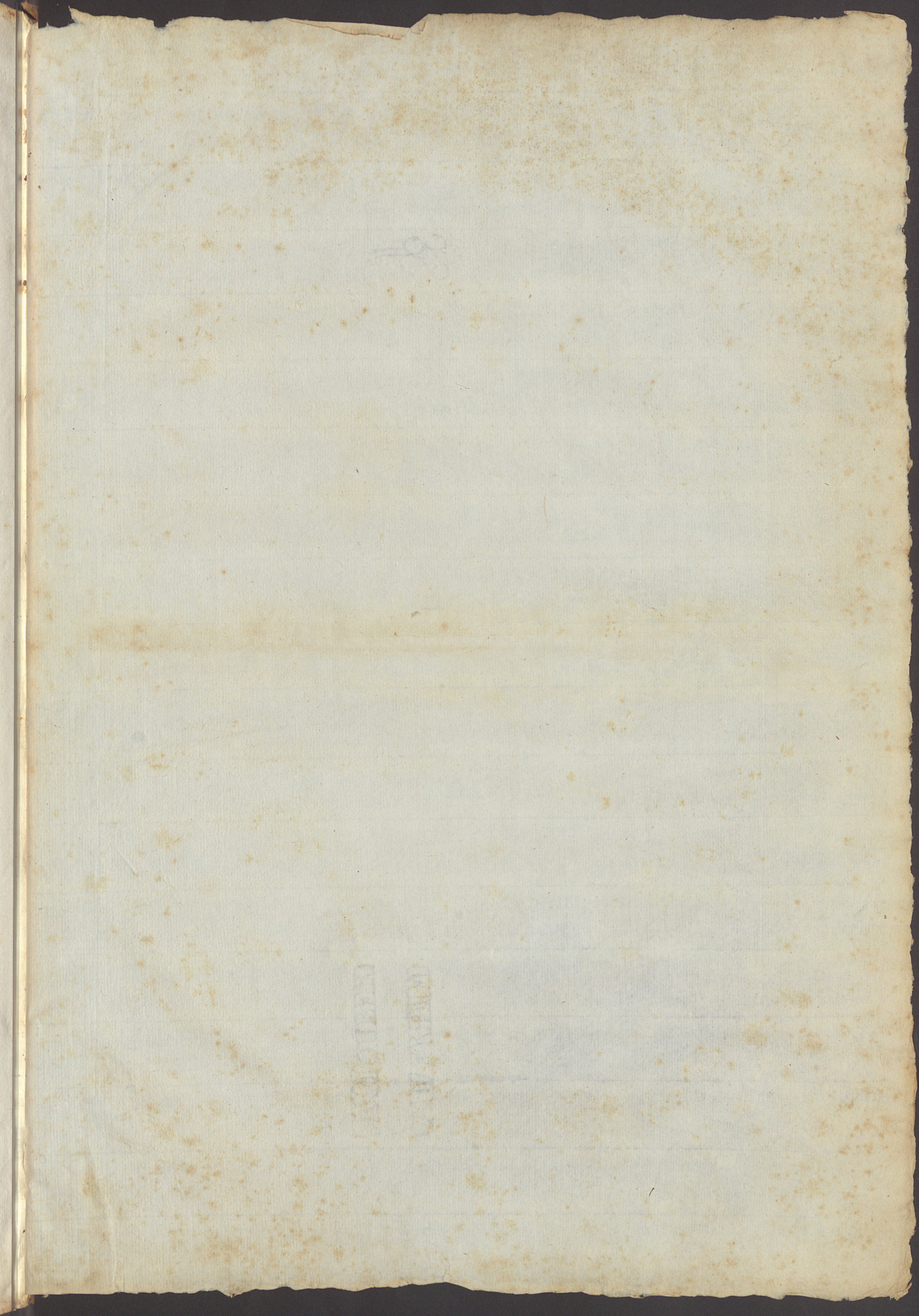
P. J. Rolande del.

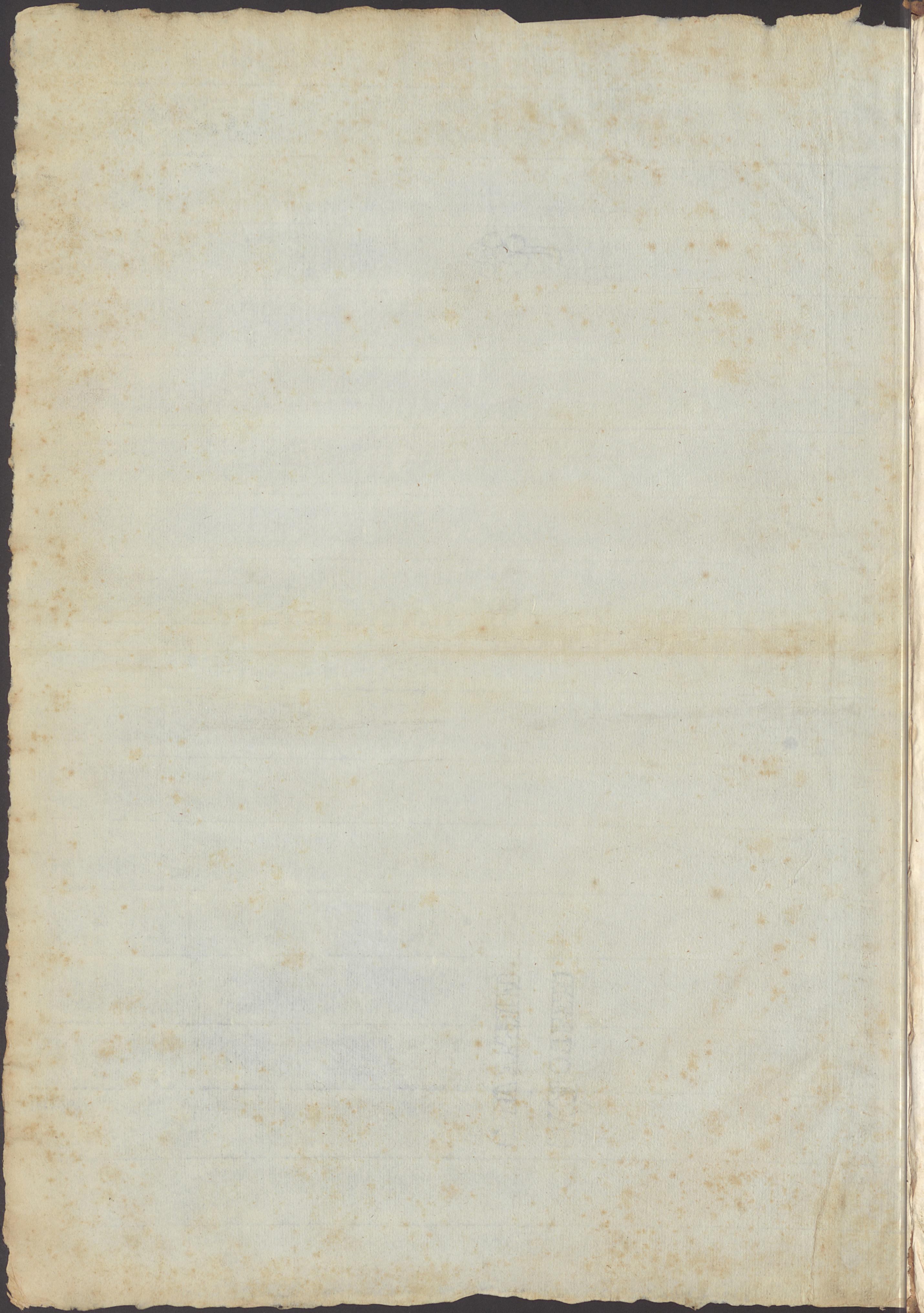
Fr. Hubert sculp.

CORNUS alternifolia. L.



ROSE  
1850





H62  
OEC045028

Magyarországi Egyetemi és Nemzeti Könyvtár  
GEC-045028  
Kézírt Élettudományi Könyvtára

DEENK Kézírt  
Élettudományi Könyvtára  
  
0 000001 760620

*Coll. compl. spl.  
Hb*

*De*

*210*

