

## Az újabb típusú nemzedékek jövőképe Hajdú-Bihar megye tanyáin The vision of newer generations on the farms of Hajdú-Bihar county

ORBÁN SZ. G.

Debreceni Egyetem, Ihrig Károly Doktori Iskola, drorbanszabolcsgergely@gmail.com

*Absztrakt. Az egykori vidéki társadalom számára a gazdasági biztonság alapvető pillére a tanya és az ott folytatott gazdálkodás volt, mely aztán a családon belül tovább öröklődött. Egy évszázaddal ezelőtt több mint egymillió ember élt hazánkban a tanyákon, azonban ez napjainkra jóval negyedmillió alá csökkent. A népesség fogyása egyfelől annak volt köszönhető, hogy a mezőgazdaságban megjelentek a modern gépek, az új termesztési és tenyésztési technológiák, amik átalakították a gazdálkodást, és vele együtt a benne résztvevő embert, másfelől a társadalom életszínvonala és elvárásai is nőttek, azonban a tanyákon nem épültek ki a modern igényeknek megfelelő infrastruktúrák, így megindult az ott lakó fiatalabb generációk elvándorlása, akik beköltöztek a közeli falvakba és városokba. Vizsgálatom célja az volt, hogy a jelenlegi állapotok figyelembevételével feltárjam a tanyákról való elköltözés lehetőségeinek jövőbeli tendenciáit Hajdú-Bihar megye tanyalakai körében, mely alapját az összes járásában felvételezett kérdőíves felmérés adta. Kutatásom eredményei azt mutatják, hogy a tanyákon felnövő újabb típusú generációk nagy része már nem a tanyán képzei el a jövőjét, ugyanakkor ha a tanya kényelmi szempontból széleskörűen kiépített és magasabb komfortfokozatnak felel meg, az talán szavatolhatja azt, hogy a fiatalok mégis helyben maradnak.*

*Kulcsszavak: tanya, újabb típusú nemzedékek, fiatalok, helybenmaradás, jövő*

*Abstract: For the former rural society the basic pillar of economic security was the homestead, and farming there, which was then further inherited within the family. A century ago more than a million people lived on homesteads in Hungary, but today it has fallen to well under a quarter of a million. The decline in population was due on the one hand, to the emergence of modern machinery and new cultivation and breeding technologies in agriculture, which transformed farming and the people involved, and on the other, to society's living standards and expectations out of infrastructures that meet modern needs, so the emigration of the younger generations living there began, who moved into nearby villages and towns. The aim of my research was to explore the future tendencies of the possibilities of moving from homesteads among the homestead inhabitants of Hajdú-Bihar county, taking into account the current conditions, which was based on a survey conducted in all its districts. The results of the study show that most of the newer generations growing up on homesteads no longer envision their future there, however if the homestead were more extensively constructed in terms of comfort and corresponded to a higher degree of comfort, this might guarantee that the young people would still remain in place.*

*Keywords: homestead, newer types of generations, youth, stay, future*



*JEL Kód: Z00*

## **Bevezetés**

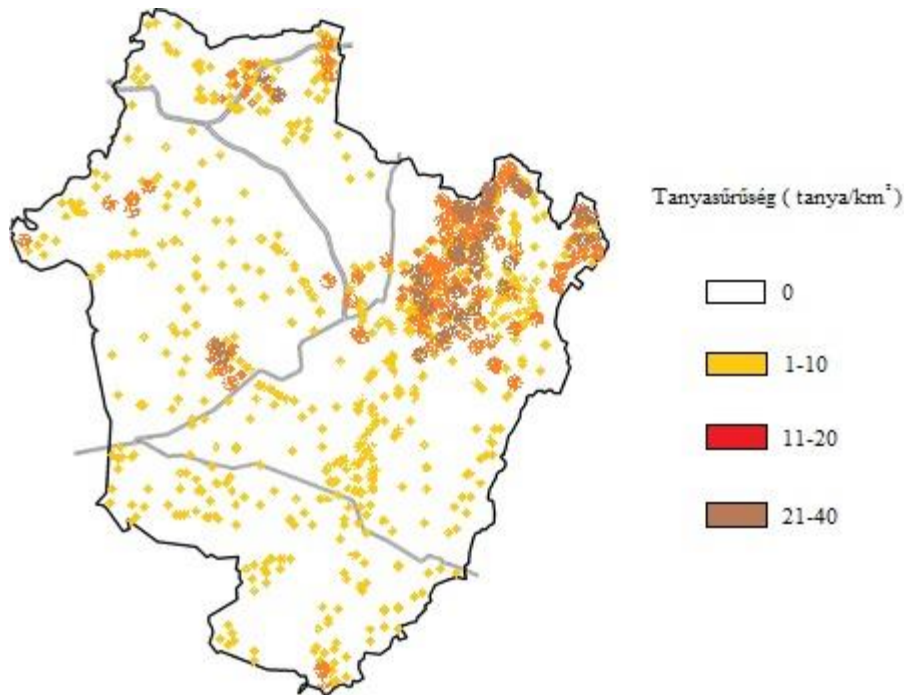
A tanyákról alkotott kép mára már nem egységes, a legtöbb embernek egyáltalán nincs a vidék ezen szegmensével kapcsolata, a fiatalabb korosztály vidék- és tanyaképe, valamint élményszintű tapasztalata pedig minimális, leszűkül az iskolában tanult vagy a televízióban látott ismeretekre. Gazdasági és szociális szerepük az elmúlt évtizedekben gyökeresen megváltozott, a rendszerváltozás, az agrárgazdaság átalakulása, a földtulajdonlás változásai, az országban lezajlott társadalmi-gazdasági fordulatok, ahogyan országos viszonylatban, úgy a hajdúsági tanyavilágban is meghatározó változásokat eredményeztek. Az egykoron a földből való megélhetés alapját képező tanyaegységek nagy részében már nem folyik mezőgazdasági termelés, lakóegységekké váltak, olyanokká, melyeken a lakók jobbra kiiregedtek, az utódok, a fiatalabb generációk számára pedig már nem vonzóak az ott kínálkozó lehetőségek. A tanyai népesség fogyása ennek következtében folyamatos, ezzel párhuzamosan pedig a tanyákra jellemző a fokozatos megszűnés, jobb esetben az átalakulás (*Csatári-Farkas, 2018*).

A társadalom életszínvonala és az elvárásai nőttek, azonban a tanyákon nem épültek ki a korszerű igényeknek megfelelő infrastruktúrák, így az ottlakók, főleg az újabb generációk, modern igényeik kielégítése érdekében inkább beköltöztek a közeli településekre. Az újabb típusú nemzedékek, vagyis az Y generáció, a Z generáció és a még fiatalabbak, az Alfa generáció (*Juhász, 2014*) jövőt illető tervei meglehetősen színes képet mutatnak, helyben tartásuk kapcsán pedig nincs eszköz a vidékfejlesztés kezében.

## **1. Téma felvetés - Tanyák Hajdú-Bihar megyében**

A tanyák a több évszázados fejlődésük során hazánk egyes régióiban leginkább a jobb termőföldű részekben maradtak meg, ahol napjainkban a mezőgazdasági területeken található és nagy valószínűséggel gazdálkodást is folytató egységek sűrűsödése figyelhető meg. Az ország Dunától keletre eső részén végigtekintve elsők a legnagyobb tanyai gazdálkodási és a piacozási hagyományokkal rendelkező egykori nagy alföldi mezővárosok térségei tűnnek ki. A tanyák ezeken a részekben, jellemzően hét alföldi megye területén találhatók fel (Bács-Kiskun, Békés, Csongrád-Csanád, Pest, Jász-Nagykun-Szolnok, Hajdú-Bihar és Szabolcs-Szatmár-Bereg megyékben). Szeged, Kecskemét, Kiskunfélegyháza, Csongrád, Békéscsaba, Debrecen és Nyíregyháza városok volt tanyazonáiban láthatóan térben összefüggő tanyás cellaegységeket alkotnak a belőlük egykor leválasztott tanyaközségek mezőgazdasági külterületei.

Hajdú-Bihar megyén belül leginkább Debrecen hosszan elnyúló, hajdan egészen a Tisza vonaláig érő határa érdemel figyelmet, mert különböző természeti adottságainak köszönhetően erdőt, szántót és legelőt egyaránt magában foglal (*Csatári, 2005A*). Ezek a területek különböző tanyafejlődési pályákat írtak le, ugyanakkor a Nyírség átnyúló hányadának alsó határa és a Hortobágy területe is tanyás részekkel gazdagon borított, de az igazi, klasszikusnak mondható tanyavilág leginkább a Hajdúnánási, a Hajdúböszörményi, a Debreceni, a Hajdúhadházi és a Nyíradonyi járásban maradt meg és él tovább (*1. ábra*).



1. ábra: Tanyás cellák sűrűség szerinti eloszlásban Hajdú-Bihar megyében

Figure 1: The cells of the homesteads in density distribution in Hajdú-Bihar county

Forrás: Saját szerkesztés, 2019

## 2. Anyag és módszer

### 2.1. A vizsgálat anyaga

A vizsgálat során végzett adatgyűjtést 2019 második felében hajtottam végre és azt Hajdú-Bihar megyére, az azon belül található tíz járás területére korlátoztam. A megye tanyáiról pontos adatok 1990 óta - amikor is a népszámlálás keretében számukat még nyilvántartották - nem állnak rendelkezésre. A tanyák száma és az ott lakók lélekszáma több forrás feldolgozását követően volt meghatározható. Elsőként a legutóbbi 2011-es népszámlálás adatait elemezve megállapítottam, hogy a megye lakossága 539 674 fő - melyből a külterületen lakók száma 27 450 fő - volt, a tanyákon pedig mintegy 13 292 fő élt alig egy évtizeddel ezelőtt. Másodikként a KSH helységnevtárának adatait összesítettem, a 2019-es adatok alapján megállapítottam, hogy a vizsgált időszakban 7 176 fő élt tanyákon. Harmadikként a tanyagondnoki szolgálatoktól szereztem be a legfrissebb adatokat, amiket rendszereztem, így a kérdőíves időszakában, a 10 járás területén működő tanyagondnoki szolgálatok illetékességi területein mintegy 3 041 tanyát számoltam össze, melyek akkori összesített népességszáma 7 088 fő volt. Az összefüggő, falusias részeket, amik Debrecen különálló belterületeire illetve Hajdúnánás, Bocskai kert és Hortobágy külterületeire jellemzők, a torzítás elkerülése végett a felvételezésből kihagytam, így végül 1 951 tanya került a látókörömbe. A vizsgált populáció, akiktől ténylegesen mintavételre került sor ebből került ki.

### 2.2. A vizsgálat módszere

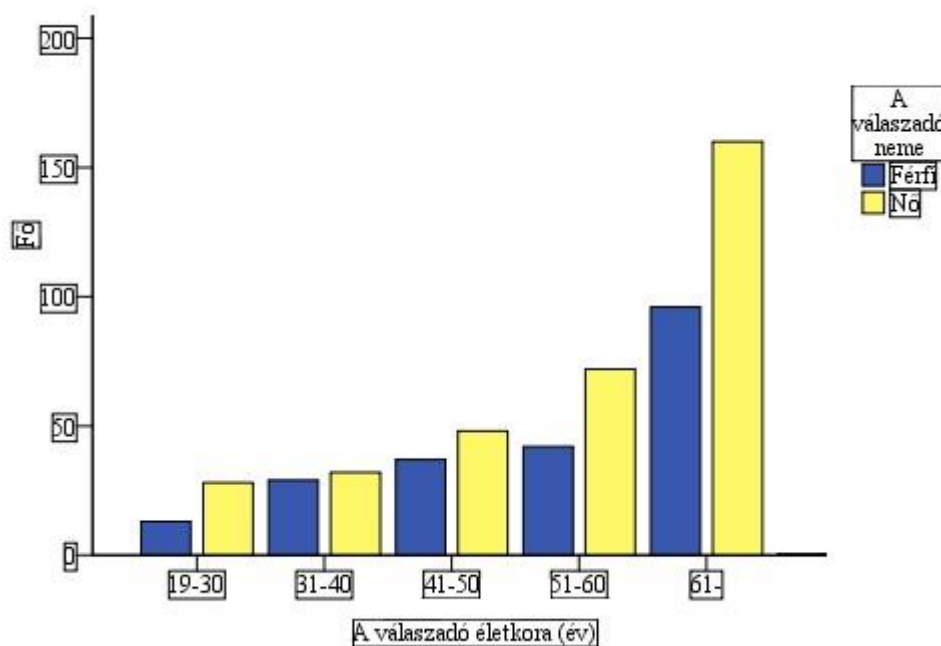
A vizsgálat első részében, a téma felvezetése érdekében szekunder információkra alapozott irodalmi feldolgozást hajtottam végre. Azt követően a primer kutatás keretében mennyiségi (kvantitatív) módszer alapján kérdőíves formában végeztem adatgyűjtést. A statisztikai következtetéseknek a kérdőíves vizsgálatokkal kapcsolatosan használt elmélete azt feltételezi, hogy a kiinduló mintának minden tagja kitölti és visszaküldi a kérdőívét, azonban ez szinte soha nem következik be, az én

kutatásom esetében is így történt ez (Horváth, 2004). Szisztematikus mintavétellel minden harmadik tanyát választottam ki, az alapul vett 1 951 tanyából, végül így állt össze a mintavételi keret (n=665). 665 tanya egy-egy lakója lett megszólítva, melyből 558 került felvételezésre, a kitöltöttek visszaérkezett kérdőívek alapján. Tekintettel arra, hogy a mintavételi keret elrendezése nem volt periodikus, és ciklikusság sem volt kimutatható, egyforma esélye volt minden megkérdezett tanyalakónak bekerülni a vizsgálatba, ráadásul minden érintett területről érkeztek kérdőívek, így ez alapján, a vissza nem küldött kérdőívek hiányából adódó torzítás nem merülhet fel, úgyhogy a megkérdezettek adott válaszaiból kapott eredményeket a teljes Hajdú-Bihar megyei tanyai populációra általánosítani lehet (Babbie, 2008).

A kérdőíves felmérés kérdéseire kapott válaszokat kódoltam, a kapott adatokat pedig az SPSS 19.0 statisztikai program segítségével rögzítettem és elemeztem. Az elvégzett számítások tekintetében az általános gyakorlat szerint akkor tekintettem a változók közötti kapcsolatot szignifikánsnak, ha a szignifikancia érték alacsonyabb volt mint 0,05.

### 2.3. A megkérdezett tanyalakókra vonatkozó általános adatok

Az 558 válaszadóból csak 102 fő volt 40 év alatti, az újabb típusú nemzedékekhez tartozó megkérdezett (vagyis az Y generációhoz, Z generációhoz és a még fiatalabbakhoz tartozó tanyalakó), ami 18,2%-os arány, és 257 fő volt 61 éven felüli, ami 46%-os arány, vagyis az idősebb korosztály aránya erősen felülreprezentált volt a mintában, de ez az arány általában is jellemző a tanyák lakosságára (Csatári, 2005) (2. ábra).



N=558

2. ábra: A tanyalakók életkor szerinti összetétele  
Figure 2: Age composition of the homestead inhabitants

Forrás: Saját szerkesztés, 2019

Tovább elemezve az adatokat az is kiderült, hogy a háztartások leginkább egy- illetve kétszemélyesek voltak (32,5%-32,5%). Egyszemélyes háztartásban élt a 40 év alattiak 5%-a, míg az 51 év felettek tekintetében 89% volt ez az arány. Ugyanakkor a 40 év alattiak 10%-a kétszemélyes háztartásban élt, míg az 51 év felettek tekintetében 60% volt ez az arány. A kettőnél több személyes háztartások pedig inkább a 40 év alattiakra voltak a jellemzők, ugyanis közülük kerültek ki ezen háztartások képviselői a leginkább (85%). Ugyanakkor a kérdőívet kitöltőkön felül lévő, háztartásokban található további személyek felmérése során megállapítást nyert, hogy a többgenerációs háztartások száma gyakorlatilag

minimális volt a mintán belül (2%). Az elemzett válaszokból az is kiderült, hogy összesen 1 332 fő volt így érintett a vizsgálat során, a válaszokat adó 555 fő vonatkozásában (1. táblázat).

1. táblázat: A tanyai háztartások lakóinak kor szerinti összetétele  
Table 1: Age composition of inhabitants of homestead households

N=555

Életkori eloszlás	A megkérdezettel egy háztartásban élők száma			
	1 fő	2 fő	3 fő	4 fő
0-3 évesek	37	6	-	-
4-6 évesek	38	12	-	-
7-14 évesek	44	18	3	1
15-18 évesek	40	13	-	-
19-30 évesek	72	33	4	1
31-40 évesek	75	40	3	-
41-50 évesek	86	40	-	-
51-60 évesek	108	74	5	-
61 év felettek	163	75	-	-
<b>Értékek csoportonként</b>	<b>663</b>	<b>622</b>	<b>39</b>	<b>8</b>
<b>Összesen</b>	<b>1332</b>			

Forrás: Saját szerkesztés, 2019

### 3. Eredmények

Egy 10 fokozatú Likert-skálán - ahol a legalacsonyabb érték (1-es) az egyáltalán nem felel meg minősítést, a legmagasabb érték (10-es) a teljesen megfelel minősítést jelentette - mértem fel a tanyalakók szubjektív véleményét annak kapcsán, hogy alapesetben a tanya kiépítettsége, infrastrukturális ellátottsága összességében mennyiben felel meg a saját, és a további tanyán lakók igényeinek. A kérdésre 552 értékelhető válasz érkezett. A medián értéke a minta kapcsán 6-os volt, ami jelzi, hogy az értékek az infrastrukturális hiányosságok ellenére mégis a magasabb értéktartományban található minősítésekkel bírnak. Az 5-ös és az annál nagyobb értékek aránya 73,4% (405 válasz) volt, míg 1-es minősítés csak 5,7%-ban (31 válasz) érkezett. A megkérdezett 40 év alattiak válasza 6-os medián értéket mutattak, ami ugyancsak egy meglehetősen pozitív attitűdöt feltételez ennek kapcsán.

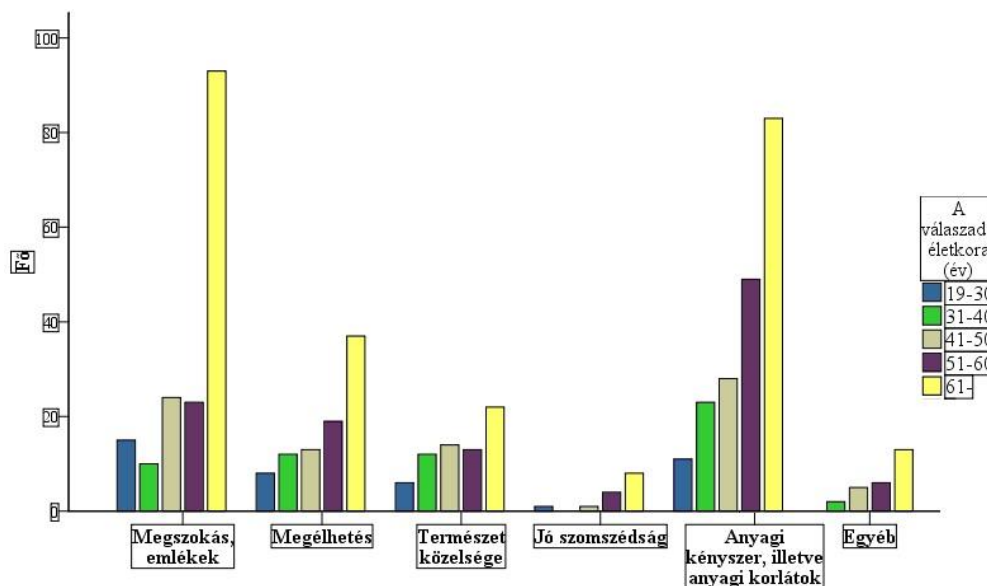
A kényelmi és a mindennapi élhető élethez szükséges infrastrukturális elemeket kértem megnevezni ezt követően kifejtős formában. Azon elemeket írhatták le a megkérdezettek, amelyeket a tanyákon a leginkább hiányolják, vagy amelyek megléte esetén teljesen éreznék a kényelmi repertoárjukat. Az elemek megnevezésének száma nem volt korlátozva, szabadon írhattak bármit a válaszolók. A kérdésre összesen csak 61 válasz érkezett, de sok esetben több elemet is megneveztek. Kigyűjtve a megjelölt fogalmakat megállapítható, hogy a „járható út” torony magasan vezet, ami harmonizál ugyancsak a hasonló felmérések eredményeivel (Csatári, 2005; Gálné, 2014; Duró, 2018), miszerint a távolságok gyorsabb és biztonságosabb megtételének és legyőzésének a lehetősége jelenti az elsődleges kielégítendő szükségletet a tanyán lakók számára. A további legtöbbször használt kifejezések említési sorrendben a „bolt”, a „vezetékes ivóvíz”, a „vezetékes gáz”, a „tömegközlekedés”, a „szennyvíz hálózat”, a „jobb közvilágítás”, az „orvosi ellátás”, és az „orvosi rendelő” voltak.

A tanyán élni tehát sok lemondással jár, ezért is tettem fel a kérdést annak vonatkozásában, hogy érzik-e hátrányát a tanyalakók annak, hogy tanyán laknak. A kérdésre 554 értékelhető válasz érkezett. 39,9%-a a válaszolóknak (221 válasz) nem érez semmilyen hátrányt annak kapcsán (a 40 év alattiak aránya ezen belül 21,7%), ellenben a kérdés további három lehetőséget ajánlott fel a különböző hátrányok vonatkozásában, melyekre a kapott válaszok aránya viszont összesen 59,3%-ot tesz ki.

Részletezve azokat megállapítható, hogy a felmerülő többletköltségek miatt a válaszolók 20,8%-a (115 válasz - a 40 év alattiak aránya ezen belül 17,4%), az időtöbblet miatt 13,2%-a (73 válasz - a 40 év alattiak aránya ezen belül 16,4%), míg a széleskörű depriváció miatt 25,3%-a (140 válasz - a 40 év alattiak aránya ezen belül 15%) érzi hátrányát a tanyai életnek.

Az annak kapcsán feltett kérdésre, hogy hogyan viszonyulnak a tanyai élethez, a tanyához, és, hogy minek tekintik a tanyát, a tanyalakóktól 556 értékelhető válasz érkezett. A válaszokon belül a legnagyobb arányban, 83,5%-ban (464 válasz) úgy feleltek, hogy a tanyát otthonnak tekintik, és csak 9,4% (52 válasz) nyilatkozott úgy, hogy egyfajta társadalmi csapda számukra ott lakni. Az életkorok tekintetében hasonló arány mutatkozott mindegyik szegmensben annak kapcsán, hogy mekkora hányada tekinti a megkérdezetteknek a tanyát egyfajta szociális csapdának (a legalacsonyabb hányad a 41-50 éveseknél 7%, míg a legmagasabb az 51-60 éveseknek 15% volt). Ugyan elenyésző volt azoknak az aránya, akik számára a kikapcsolódás helyszíne vagy éppen a gazdálkodás terepe a tanya, de ők a 40 év alattiakból kerültek ki.

Arra a kérdésre, hogy melyik az a faktor ami a leginkább a tanyához köti a lakókat 556 értékelhető válasz érkezett. A 35,1%-a a válaszolóknak (195 válasz) anyagi kényszerből él a tanyán (a 40 év alattiak aránya ezen belül 17,5%), 29,7% a megszokás (165 válasz) vagy az emlékek miatt (a 40 év alattiak aránya ezen belül 15%), 17,8% a megélhetés miatt (99 válasz - a 40 év alattiak aránya ezen belül 22,5%), illetve ezekkel szemben mindössze csak 12,1% (67 válasz) a természet közelsége miatt (a 40 év alattiak aránya ezen belül 27%) (3. ábra).



N=556

3. ábra: A tanyalakókat a tanyához kötő faktorok aránya az életkorral összefüggésben

Figure 3: Proportion of factors linking homestead inhabitants to homestead in relation to age

Forrás: Saját szerkesztés, 2019

Továbbmenve, egy 10 fokozatú Likert-skálán - ahol a legalacsonyabb érték (1-es) az „egyáltalán nem”, míg a legmagasabb érték (10-es) a „nagyon szeret ott lakni” minősítést jelentette - azt minősíthették a tanyalakók, hogy mennyire szeretnek a tanyán lakni. A kérdésre 555 értékelhető válasz érkezett. A kapott eredményekből megállapítható, hogy a választóvonalnak tekinthető 5-ös érték alatt csak a válaszadók 31,5%-a (172 válasz) minősített, így a fennmaradó több mint kétharmad (383 válasz) pozitív attitűddel viseltet az otllakással kapcsolatban. A 40 év alattiak 70%-a 7-es érték felett minősített ennek kapcsán, ami részükről erősen mutatja a tanyán lakáshoz fűződő pozitív viszonyulást. A jövőbeli kilátások tekintetében fontos volt azt is megtudni, hogy a megkérdezettek gondolkodnak-e az elköltözésen. A válaszolók 64,4%-a (354 válasz) csak azon a tanyán tudja elképzelni a további életét, ahol jelenleg is lakik (a 40 év alattiak aránya 14,4%, melyen belül a 51%-a áll ki a tanyán maradás mellett), míg a 32,5%-a (179 válasz) a közeli településen szeretne lakni, legyen az falu vagy

város (a 40 év alattiak aránya 25,5%, melyen belül a válaszolók 48%-a már egyáltalán nem akar a tanyán maradni).

Sok deprivációval kell a tanyákon napi szinten megküzdeni, ami az eddigiek alapján alátámasztásra került, így szükségesnek tartottam annak a felmérését is, hogy melyek azok a szolgáltatások, amik vonzóbbá tennék a tanyára költözést, illetve az ott lakók számára az életet, a maradást. Ezen kérdésnél is több válasz megjelölésére volt lehetőség. Az értékekből látható, hogy legnagyobb számban a lakhatást könnyítő elemeket jelölték meg a válaszolók (2. táblázat).

2. táblázat: A tanyai életet vonzóbbá tévő szolgáltatások megítélése a kapott válaszok számában és arányában  
Table 2: Judging the services that make homestead life more attractive in the number and proportion of responses received

Szolgáltatások / lehetőségek	Jelölések száma tanyalakók által	
	darab	%
Mindenhol elérhető közművek	402	72,0
Aszfaltozott bekötőút	316	56,6
Jó közbiztonság	311	55,7
Közeli munkalehetőségek	303	54,3
Mozgó vegyesbolt	209	37,5
Sűrű közösségi közlekedés	181	32,4
Vezetékes internet	115	20,6
Napelemes energiafejlesztő	107	19,2
Általános iskola	100	17,9
Kihelyezett ügyintézés	94	16,8
Óvoda	94	16,8
Mozgó posta	83	14,9
Kábeltévé	75	13,4
Vezetékes telefon	74	13,3
Közösségi épület	59	10,6

Forrás: Saját szerkesztés, 2019

Az 542 értékelhető válaszból kiderült, hogy 7,2%-a a válaszolóknak látja úgy (39 válasz), hogy a fiatalok a tanyán végzett tevékenységeket szeretnék folytatni, míg a válaszolók 55,2%-a (300 válasz) szerint biztosan nem akarnak ott élni tovább és további 23,5% (127 válasz) szerint nem vonzó számukra a tanyai élet, és nem is vesznek részt az ott folyó munkában.

Láthatóan a tanyai fiatalok számára a tanya már nem vonzó, és csak kevesen vannak azok, akik ebben a közegben képzelik el a további életüket. Mindennapi igényeik már sokkal modernebbek, ezek pedig alakítják rövidtávú elköltözési, és hosszútávú letelepedési szándékaikat. Viszont ennek alapján fogalmazódott meg az a feltételezés, mely szerint: „Nincs összefüggés a tanyai fiatalok helyben maradása illetve a tanyák kiépítettsége között”. Az ennek kapcsán feltett kérdések változóinak összevetése érdekében keresztábra elemzést és kázi-négyzet próbát végeztem. A kapott eredményből megállapítást nyert, hogy a változók között szignifikáns összefüggés van, ugyanis a szignifikancia szint  $p < 0,05$  volt. Ezek szerint amennyiben a tanya magasabb szinten kiépített és magasabb komfortfokozatnak felel meg, az jobban szavatolhatja azt, hogy a jövőben az ott felnövő fiatalabb generációk helyben maradnak. A feltételezést a kapott eredmény alapján elvettem, ugyanis az nem nyert igazolást.

#### 4. Következtetések, javaslatok

Hajdú-Bihar megyében a tanyákat a mindennapi nehézségek ellenére a tanyalakók nagyobb része otthonnak tekinti és a teljes mintán belül is csak alig minden tizedik megkérdezett érzi azt otthlakást egyfajta társadalmi csapdának. A járható utakat hiányolják a legtöbben, de a boltok, a vezetékes ivóvíz, a jobb tömegközlekedés és az egészségügyi ellátás hiányát is sokan megnevezték az élhetőbb

élethez szükséges elemekként. Már ezen elemek hiánya is mutat egyfajta deprivációt, ugyanakkor az esetleges többletköltségek és az időtöbblet is motiváló tényezők, amik az újabb típusú nemzedékek számára viszont kevésbé okoznak gondot. Számukra a tanyák kiépítettsége és infrastrukturális ellátottsága jellemzően megfelel, mert egy pozitív attitűd mutatkozott meg ennek kapcsán a véleményeik alapján. Ők a természet közelségét értékelik a leginkább a tanyán lakás esetében, illetve sok esetben gazdasági tevékenységet is folytatnak a tanyákon. Alátámasztja a pozitív mögöttes érzelmi érintettséget az is, hogy mintegy háromnegyedük nagyon szeret a tanyán lakni.

A jövőbeli kilátások kapcsán azonban az előbbieken felvázolt pozitív érzelmi töltet ellenére azt lehet megállapítani, hogy a fiatalabb generáció képviselőinek legalább a fele már nem azon a tanyán képzei el a jövőjét ahol jelenleg lakik, hanem inkább a közeli településen. A településeken a kényelmet szolgáló infrastrukturális elemek inkább rendelkezésre állnak, amik vonzóbbá teszik azokat, viszont ha ezek az elemek (pl.: közművek, aszfalozott utak, jobb közbiztonság, közeli munkalehetőségek, stb.) a tanyákon is elérhetőek lennének, abban az esetben a tanyai élet marasztalóbbá válhatna az elköltözni szándékozók számára is. Ezt támasztja alá az is, hogy az ennek tekintetében elvégzett számítás eredményeképp megállapítást nyert, hogy amennyiben a tanya magasabb szinten kiépített és magasabb komfortfokozatnak felel meg, az esetlegesen biztosíthatja azt, hogy a jövőben az ott felnövő fiatalabb generációk helyben maradnak, ami ellentétben van azzal az általános véleménnyel, mely szerint ők már nem akarják a tanyákon végzett tevékenységeket folytatni és nem is vesznek részt az ott folyó munkában.

## **Összefoglalás**

A társadalom életszínvonala és a lakhatással kapcsolatos elvárásai sokat változtak az elmúlt évtizedekben az ipari és technikai innovációknak köszönhetően, viszont a tanyák erősen elmaradtak ebben a fejlődésben, ugyanis az inkább a városokban volt ugrászserű, amit a vidéki területek nem voltak képesek követni. A modern igényeknek megfelelő infrastrukturális elemek sajnos csak kevés esetben jutottak el a vidéki, településektől távolabb eső részekre. Az életkörülmények javítása a tanyákon nem csak járási, és megyei szinten, hanem országos tekintetben is egy jövőbe mutató fontos feladattá vált, hiszen csak így valósulhat meg a jelenlegi tanyai lakosság, azon túl pedig a fiatalok tanyán tartása, és a vidékre áttelepedni vágyók költözésének ösztönzése. Ennek egyik megoldása lehet a tanyai életet segítő szolgáltatások korszerű és szakszerű működtetése, ami garantálhatja a későbbiekben a most odaköltözők számára az időskori ellátást, a másik pedig az infrastruktúra, igényeknek megfelelő és szélekörű fejlesztése, amivel ez a vidék, hungarikummá vált része - ugyan már egy modernebb formában - tovább élhet.

## **Irodalomjegyzék**

- Babbie E. (2008): A társadalomtudományi kutatómódszertan gyakorlata. Balassi Kiadó, Budapest
- Csatári B. (2005): Tanyakutatás 2005, Kutatási jelentések. 2. Füzet. A tanyás térségek gazdasága, Kecskemét
- Csatári B. (2005)A: Tanyakutatás 2005, Kutatási jelentések. 3. Füzet. A homokhátsági tanyák társadalma és szociális problémái, Kecskemét, 2-114.
- Csatári B. – Farkas J. (2018): Az alföldi tanyák változó szerepe a településszerkezetben. A falu, 2018. ősz, XXXIII. évfolyam
- Gálné H. I. (2014): A Hódmezővásárhely környéki tanyák és tanyaközpontok vizsgálata a tér és idő összefüggésében, PhD ért., Pécsi Tudományegyetem, Földtudományok Doktori Iskola.
- Horváth Gy. (2004). A kérdőíves módszer. Budapest: Műszaki Könyvkiadó
- Juhász Cs. (2014): Az y-generáció elvárásai, kommunikációja egy debreceni szervezetnél, Közép-Európai Közlemények, 7. évfolyam 2. szám, 221-226.
- Központi Statisztikai Hivatal (2013): 2011. Évi népszámlálás, 3. Területi adatok 3.9. Hajdú Bihar megye, Debrecen, 2013
- Magyarország Helységnevtára - <https://www.ksh.hu/apps/hntr.main> (letöltve: 2020. 01. 10.)