

A területhasználat néhány változása és következményei a Tisza-tónál

VASVÁRI MÁRIA – DÁVID LÓRÁNT – SZABÓ SZILÁRD

Kulcsszavak: Tisza-tó, területváltozás, területhasznosítás, településkép, turizmus.

ÖSSZEFOGLALÓ MEGÁLLAPÍTÁSOK, KÖVETKEZTETÉSEK, JAVASLATOK

A Tisza-tó jelentős változásokat idézett elő a térség életében, módosult a települések térbeli kiterjedése. Ez a fajta témódosulás a tanulmányban bemutatott ábrákon kiválóan végigkövethető. Sarud, Abádszalók és Tiszafüred esetében egyértelműen megállapítható, hogy a települések térszerkezetének eltolódása a Tisza-tó partján kínálkozó turisztikai lehetőségek hatására következett be.

A településkép beépítettségében, új településrészek kialakításában, a település arculatának módosulásában szintén közrejátszott a Tisza-tó léte. A strandok településformáló hatása is jelentős a feljükk vezető lineáris infrastruktúrák fejlődésében, az út mentén lévő telkek árainak felértékelésében és a parton végbemenő változásokban (például Abádszalók).

Az elárasztással változás történt a tájhasználatban, majd az azt követő években folyamatosan módosult a Tisza-tavat övező tájszerkezet is. A régióban a szántók arányának dominanciája mellett a cserjések és a legelőhasznosítás jellemző.

Jól látható továbbá a Tisza-tó mint természeti jelenség térszinformáló hatása. A természetet lassan, de mindig változó tendenciáját az emberiség nem hagyhatja figyelmen kívül. A turisztikai célú változtatások akkor lehetnek kellőképpen eredményesek, ha a természet adta folyamatokba minimális mesterséges beavatkozás történik, mert csak az ember és a természet harmonikus együttműködése eredményezhet kedvező változásokat.

BEVEZETÉS

Az első tiszai vízlépcső 1950-ben épült meg Tiszalóknél. Hasonló céllal (árvízvédelem, megújuló energiatermelés) jött létre az 1960-as évektől, a tervek szerint háromütemű kiépítéssel, a Kiskörei vízlépcső, s kezdte meg működését 1973-ban. Az akkor hatalmon lévő kormányzat célkitűzései szerint a tározónak a következő funkciókat kellett volna betöltenie: vízgazdálkodás, mennyiségi és minőségi vízvédelem; árvízmentesítés; mezőgazdasági vízhasznosítás; belvízrendezés; a Tisza hajózhatóságának biztosítása; megújuló energiatermelés és a

vízfelszín által biztosított üdülési és sportolási lehetőség.

Az akkor még turisztikai célú hasznosítás utolsó helyen történő rangsorolása az évek alatt jelentősen módosult (*Füredér – Remenyik, 2008*).

A tó mai vízszintje 1978-ban a II. ütemű vízszintemelést követően alakult ki, ekkor érte el az átlagos 1,5 m-es vízmagasságot. Tizenöt évvel az elárasztás után a kialakult vízszintet – a korábbi szándékoktól eltérően – nem emelték tovább, mivel a III. ütemű elárasztás jelentősen befolyásolta volna az addigra kialakult egyedi ökoszisztémát.

A tó a turisztikai hasznosítás szempontjából három nagyobb, elkülöníthető rész-

re tagolható. Az északi része – a Tiszavalki- és a Tiszafüredi-medence – az ökoturisták számára jelent kikapcsolódási lehetőséget. A vendégek itt a *Hortobágyi Nemzeti Park*-hoz tartozó Tisza-tavi Madárrezervátumot látogathatják meg. A terület, amely 1980-tól a Ramsari Egyezmény védelmét is élvezzi, az ornitológusok paradicsoma. A rezervátumban mintegy 200-féle madárfaj található (*TRIB, 1999*). A víztározó közepső részét a Poroszlói-medence képezi, amely részben szintén az ökoturizmus résztvevőit (Tiszavalki Vízi Sétány és Tanösvény) várja, ugyanakkor a Sarudi-medencével együtt a horgászok kedvelt desztinációja is. A Tisza-tó déli része, az Abádszalóki-öböl, a vízi sportok szerelmeseinek nyújt remek kikapcsolódási lehetőséget. Itt kijelölt jetski-pálya, motoros sporteszközök, élményelemekkel felszerelt strandok, szervezett vízisítáborok várják a turistákat (*Füeder – Remenyik, 2008*).

Munkánkban kísérletet tettünk annak felvázolására, hogy az alig valamivel több mint 30 éves víztározó – a Tisza-tó – kialakulása mekkora hatást gyakorolt a községek térszerkezetére, miként hatott a városok, falvak belső egységeire, valamint tágabb környezetének terület- és tájhasználatára. Vizsgálatai területünk alapját a Tisza-tavat övező 12 település által lehatárolt tér adta (*Dávid – Michalkó, 2008; Dávid et al., 2010*).

A települések belterületi változásainak bemutatására térképeket és légi felvételeket dolgoztunk fel. A legrégebbi településhatárok az 1937–38-as állapotokat rögzítő, 1952-ben kiadott Gauss-Krüger vetületi rendszerű M=1:25 000 katonai térképről származnak (*Jankó, 2007*). A következő időpontot az 1970-es években végzett felméréseken alapuló, az 1980-as években kiadott *Egységes Országos Vetületi Rendszerben* készült térképek adják. A legfrissebb településhatárok a 2009. május–szeptemberben készült Google Earth (GeoEye) felvételekről származnak. Minden térképet EOVKoordináta-rendszerbe transformáltunk és átdigitalizáltunk ArcGIS 9.0 program segítségével. A településhatárok változását vizuálisan értékeltük. A tájhasználati arányokat a

CLC2000 adatbázis alapján határoztuk meg 14 összevont kategóriára.

Fényképezés és egyéb információk begyűjtése céljából végiglátogattuk a településeket.

A TÉRSÉG ÁLTALÁNOS BEMUTATÁSA ÉS A TURIZMUS FEJLŐDÉSE

A mai Tisza-tavat övező települések életében jelentős gazdasági fejlődés a XIX. század második felében következett be, amikor az árvíz sújtotta területeken a szabályozásokat követően megindult az árutermelő mezőgazdaság. Ez mégsem jelentett azonban gyors felzárkózást. A Közép-Tisza-vidéket, s benne a leendő Tisza-tó térségét elkerülték a fő közlekedési út- és vasútvonalak. Az sem kedvezett fejlődésének, hogy az 1950-es évek meggyerekezése után területe négy megye határára terjedt ki. Az 1960-as évek nagy iparosítási hulláma is elkerülte ezt a térséget. Hiányzott a jól hasznosítható nyersanyag, energiahordozó, illetve a szállításhoz szükséges infrastruktúra is. Így a vizsgált terület az Alföld elmaradott, hátrányos helyzetű, ún. belső periferiája maradt. A rendszerváltást követően tovább romlott a helyzet, mikor az árutermelő mezőgazdaság piacának beszűkülésével a tó környéki települések válságba kerültek (*Radics, 2008*). Számukra ezért vált szükségé a Tisza-tó turisztikai potenciáljának mind nagyobb mértékű kihasználása, hogy ezáltal némiképp orvosolni tudják gazdasági lemaradásukat.

A Tisza-tó kialakulása előtt a térség üdülési lehetőségei igen szerények voltak. Pihenésre alkalmas létesítmények többnyire csak Tiszafüreden álltak rendelkezésre (*KIB, 1979*). Néhány alkalmas helyet (tisza-vidéki Holt-Tisza) fürdésre használtak, míg másokat a horgászok kerestek fel. Az 1970-es évek végén a frissen elárasztott 127 km²-nyi terület és a nagy mennyiségben folytatott haltermelés mind a belföldi, mind pedig a külföldi vendégeket egyaránt vonzotta. 1976-ban az eladott horgászjegyek száma alig érte el az 1000 db-ot, 1984-re pedig már a 30 000-es küszöbszámot is meghaladta (*VÁTI, 1985*).

A Tisza-tó idegenforgalmi jelentősége és a települések turisztikai szektorba való átstrukturálódása már az 1980-as évek elején is jelentkezett. Habár a part menti települések turisztikai infra- és szuprastrukturájának kiépülése nagyon lassan indult meg, mivel a terület – a terveknek megfelelően – még a III. ütemű elárasztásra várt. A part menti települések közül 1987-ben Tiszafüred rendelkezett egyedül városi ranggal (Radics, 2008), s ekkor építették a Tiszafüredi Touring Hotelt is. Abádszalókon a malom épületéből szálláshely, az Erzsébetligetből pedig parkerdő lett ebben az időben. Az 1980-as évek turisztikai fejlesztései között szerepelt a tiszánánai üdülőkörzet kialakítása (Dinnyéshát) is. Kiskörén szabad strandot és ifjúsági kempinget hoztak létre. Poroszló ebben az időben horgászbázisként funkcionált. Kiskörén, Tiszafüreden és Abádszalókon sorban épültek ki a kajakenu, csónak-, vízibicikli-kölcsönzők, illetve kikötők. A part menti fürdőhelyek többsége, a rendezetlen terepi adottságok miatt (fatuskók) sok helyen életveszélyes volt (Füredér – Remenyik, 2008). Az 1990-es években strand kialakítása kezdődött Tiszafüreden,

Kiskörén, Poroszlón, Sarudon, Tiszaderzszen és Tiszánánán.

A rendszerváltást követően a magára maradt önkormányzatok egyedüli esélyét az elárasztott víztározó jelentette, mely magában hordozta a turizmus fejlesztésének lehetőségét.

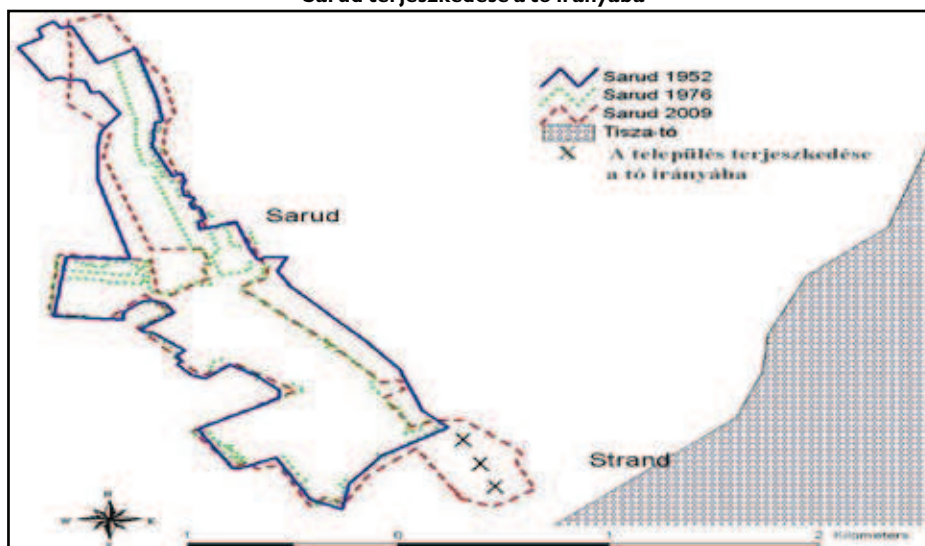
A MÁSODIK OTTHONOK TÁJ- ÉS TELEPÜLÉSFORMÁLÓ HATÁSA

A Tisza-tó településekre gyakorolt hatását több oldalról célszerű megvizsgálni. Egyrészt hogyan bővült az üdülési funkció erősödésével a települések belterülete, másrészt a településen belül hogyan változott a belső szerkezet, azaz a különböző funkciójú területek aránya. A belterületek térbeli változását érzékelteti a 1–3., illetve a későbbiekben bemutatott 4. ábra is.

Az 1. ábrán Sarud településhatárának változását figyelhetjük meg. Az 1952-es és 1976-os határok fedvénye közel azonos, az évek alatt jelentős változás nem következett be. A fellendülő turizmus következtében a 2009-es településhatár futása már egyértelműen mutatja, hogy a község elmozdulása a Tisza-tó irányába történt meg.

I. ábra

Sarud terjeszkedése a tó irányába



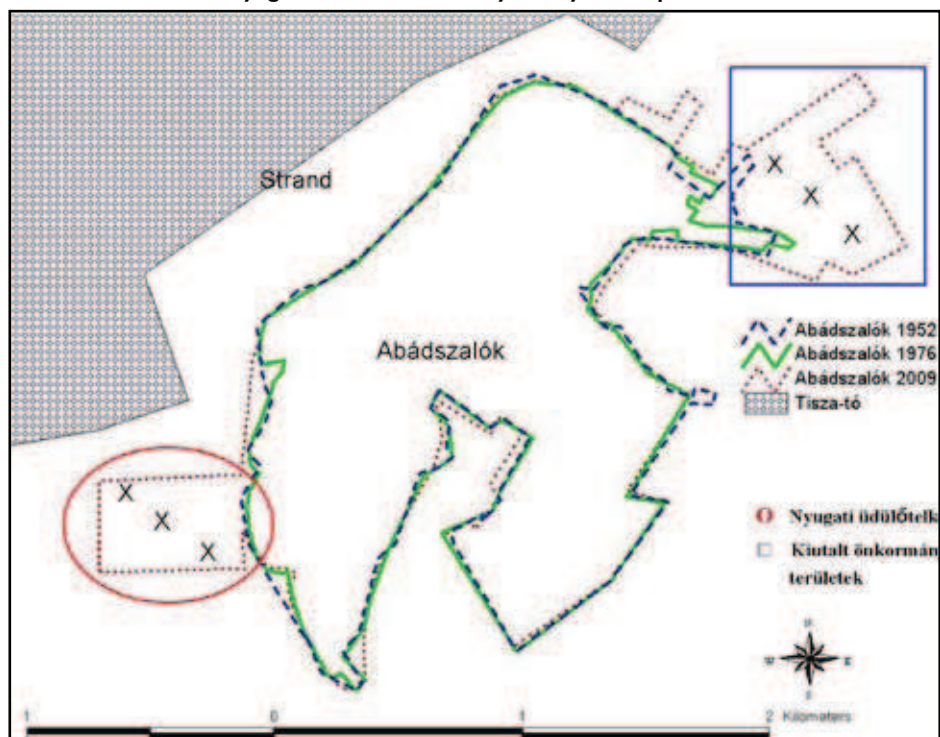
Forrás: saját szerkesztés: Vasvári, 2010

Abádszalók (2. ábra) part közeli fekvése miatt nem tudott a tó irányába tovább épülni, de a fejlődés így sem ma-

radt el. Nyugati és északkeleti irányban a part mentén nyúltak el az új településrészek.

2. ábra

Abádszalók nyugati és északkeleti irányú térnyerése a part menti sávban



Forrás: saját szerkesztés: Vasvári, 2010

A Tisza-tóhoz kapcsolódó turizmus jelenléte nemcsak a települések belterületének a megnövekedésével és a tájhasználat változásával járt, hanem a településképet is jelentősen átalakította.

Megnőtt a települések beépítettsége: ez a fajta átalakulás először Abádszalókon kezdődött. A település nyugati szélén 420 üdülőteltet hoztak létre (2. ábra), majd később egy hasonló nagyságú önkormányzati terület került kiosztásra, így a kb. 800 telket számláló rész a település szerves része lett, mely korábban legelőként használt terület volt (Mokánszki – Híj, 2001). Ezzel növekedett Abádszalókon a beépíttség, ugyanakkor módosult a tájhasználat is.

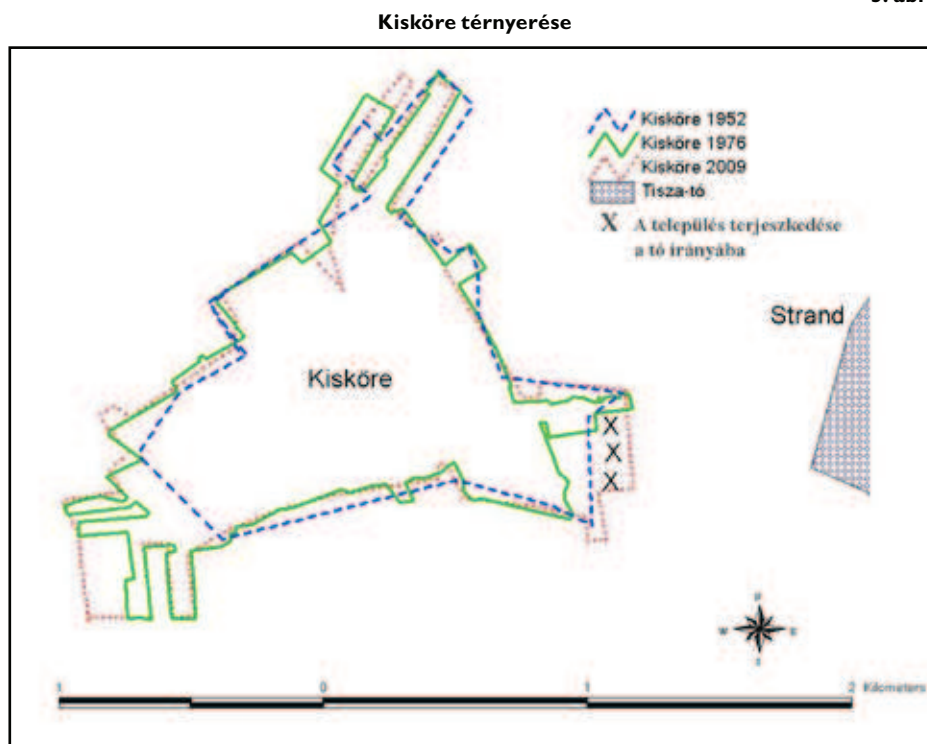
Kiskörén is megfigyelhetjük a második otthonok létrejöttét. A vízparti területhez közel kb. 200 üdülő épült fel, de ezek 1/3-a a rendszerváltás után jött létre (3. ábra).

Tiszafüred (4. ábra) esetében az 1990-es évek után indult meg az igazi építési hullám, a 300 üdülőből 250-et ekkor építettek a város északnyugati részén, ami korábban mezőgazdasági terület volt.

Tiszaderzszen 150 üdülési telek található (Martonné – Bodnár, 2003).

Sarudon kb. 300 közművesített nyaraló van, de sok a település magjában szétosztott üdülőház is. Poroszlón 200 víkendház van, de csupán 1/10-e helyezkedik el a part menti üdülőrészen, az üdülők többsége a település üres telkein épült fel. Kife-

3. ábra



Forrás: saját szerkesztés: Vasvári, 2010

jezetten üdülőterületi jelleg a parthoz közeli két-három utcaszakaszon jelentkezik (Mokánszki – Híj, 2001).

Új funkciójú településrészek jönnek létre: például a már korábban említett abádszalóki Erzsébet-liget, amely a rekreációt szolgáló parkerdővé alakult át.

Nemcsak a településrészek aránya változhat, hanem módosulhat a település arculata is. Ez a kategória már a minőségi hatásokat mutatja be. Sok esetben az önkormányzatok a pénzek javát az idegenforgalom szempontjából preferált helyekre (centrum, üdülőkörzet, strand, kikötő, műemlékegyüttesek stb.) investálják, elhanyagolva ezzel a település más funkciójú részeit (Martonné – Szilágyi, 2008). Több szolgáltató jelenik meg a településen, melyek kirakataikkal, bazársorukkal, plakátjaikkal stb. színesebbé teszik a településképet.

A Tisza-tavi települések jelenlegi fejlődését egyértelműen a minőségi szálláshelyfejlesztések jellemzik: Tisza Balneum Thermal Hotel (Tiszafüred), Nádas Panzió (Tiszafüred), Tisza Hercegnője Yachtszálló (Abádszalók), Kormorán Kikötő (Tiszaörvény).

A STRANDOK TELEPÜLÉSFORMÁLÓ HATÁSA

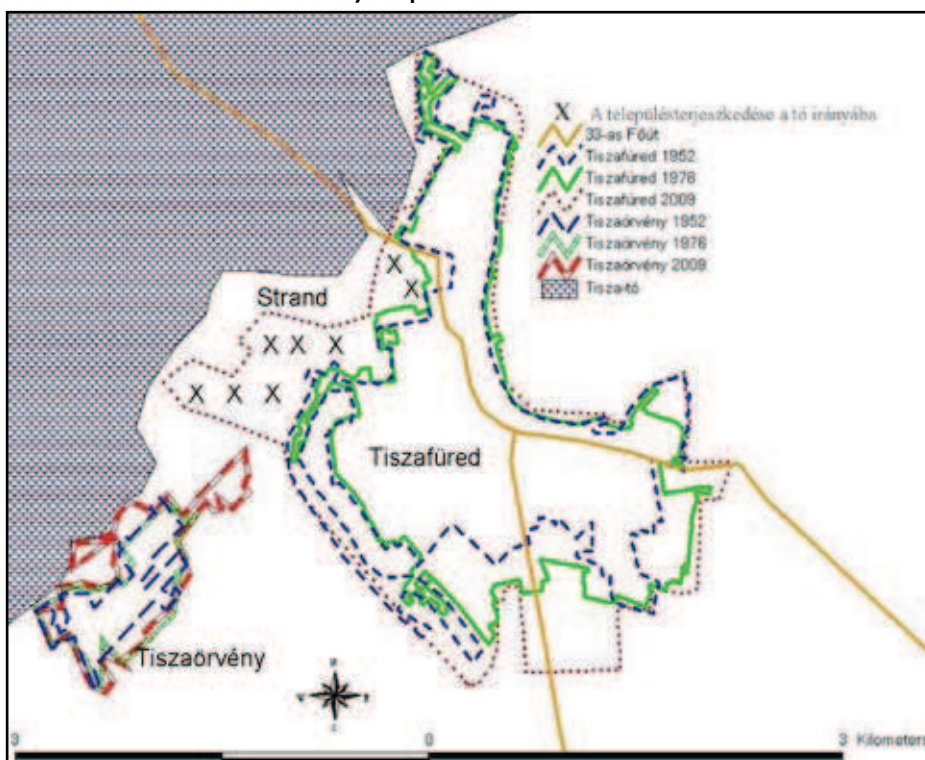
A strandok létrejötte számos hatást gyakorolt a települések térbeli változására. Megfigyelhető, hogy a strandok felé kiépített vonalas infrastruktúrát sokszor jobb minőségben építik ki, mint a település többi, akár évszázadok óta funkcionáló részein. Ez a korszerűsítés idézte elő, hogy az így létrejött utak mentén, ahol fejlettebb infrastruktúra épült ki, megkezdődjön a települések elmozdulá-

sa. A strand felé vezető utak lassan beépítésre kerültek; hol telkek, hol lakóházak, hol második otthonok, hol pedig üdülőrészek, kempingek formájában. Ez jellemzi Tiszafüredet is (4. ábra). A térkép három időintervallumban ábrázolja a település lakóházakkal fedett területét. Az 1952-es és 1976-os térképeken történő ábrázolás során igazán nagy eltérés még nem mutatkozik. Azonban a 2009-es állapotok jól tükrözik a települések terjeszke-

dését a part felé, ahol a strand található. Ez azzal magyarázható, hogy a nagyobb szabású építési hullám Tiszafüreden a rendszerváltás után következett be, hiszen a 300 üdülőből 250-et ekkor építettek (Martonné – Bodnár, 2003). Az ábra alsó részén Tiszaörvényes tényverése látható. A mára már önálló településsé lett község szintén a tó felé növekszik, ezek mellett megfigyelhető Tiszafüreddel való lassú összeolvadása is.

4. ábra

Tiszafüred és Tiszaörvény települések területváltozása 1952–2009 között



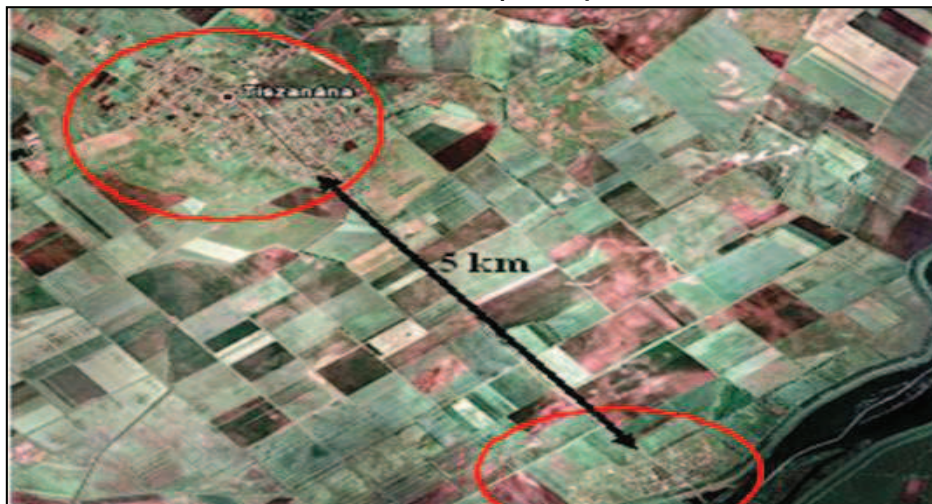
Forrás: saját szerkesztés: Vasvári, 2010

Tiszafüreddel ellentétben Tiszanána lakott településrészétől messzebb, mintegy 5 km távolságban épült ki a községhez tartozó üdülőttelep, a Dinnyéshát (5. ábra), amely terület közel 500 üdülőteltet számlál (Martonné – Bodnár, 2003). Kialakulásának oka az, hogy Tiszanána más telepü-

lésekkel szemben messzebb fekszik a parttól, ugyanakkor éppúgy ki szeretne volna használni a tó adta lehetőségeket, mint a többi település. Ezért egy, a centrumtól bár távolabb eső, annak mégis szerves részét képező üdülőtterületet alakított ki a part közelében.

5. ábra

Tiszanána üdülőtelepe, Dinnyéshát



Forrás: Google Föld, saját szerkesztés: Vasvári, 2010

A strandok más szempontból is meghatározóak. Nemcsak a település térbeli terjedésében játszanak fontos szerepet, hanem a part menti településrészek minőségi változásában is. A szolgáltatói szféra

megjelenése, a bazársorok létrejötte, a vízi járművek részére kikötők építése, a strandok élmelemei mind színesebbé teszik a tájat. Az egyik legjobb példa Abádszalók (1-2. kép).

1. kép

Az abádszalóki strand



Forrás: Hotel Retró Abádszalók, 2010

2. kép

Az abadszalóki kikötő



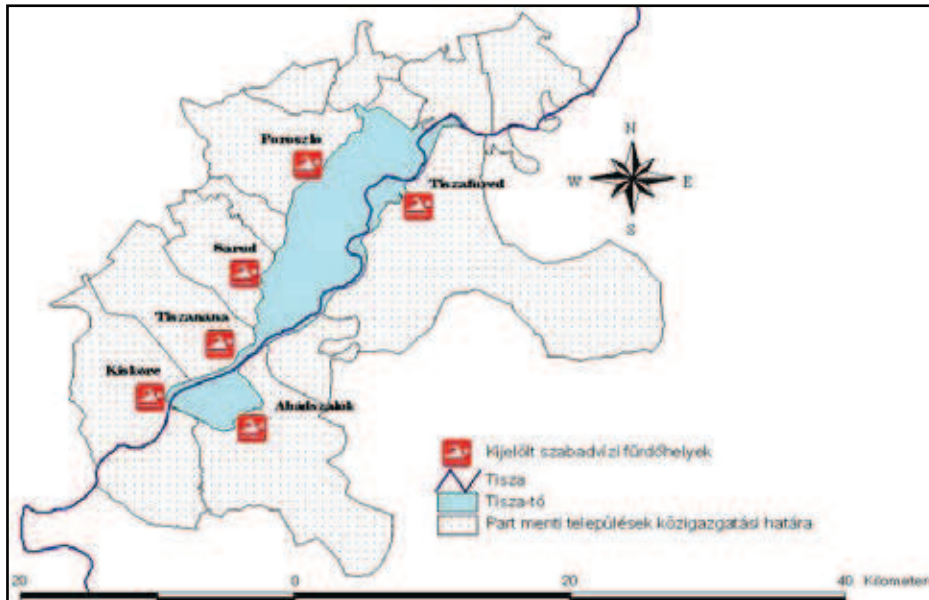
Forrás: saját felvétel: Vasvári, 2010

Jelenleg a Tisza-tavon a Közép-Tisza-vidéki Vízügyi Igazgatóság az alábbi kijelölt strandok vízminőségét ellenőrzi rendszeresen (6. ábra) (Közép-Tisza-vidéki Környezetvédelmi, Természetvédelmi és Vízügyi Felügyelőség, 2010).

szeresen (6. ábra) (Közép-Tisza-vidéki Környezetvédelmi, Természetvédelmi és Vízügyi Felügyelőség, 2010).

6. ábra

A Tisza-tó kijelölt strandjai



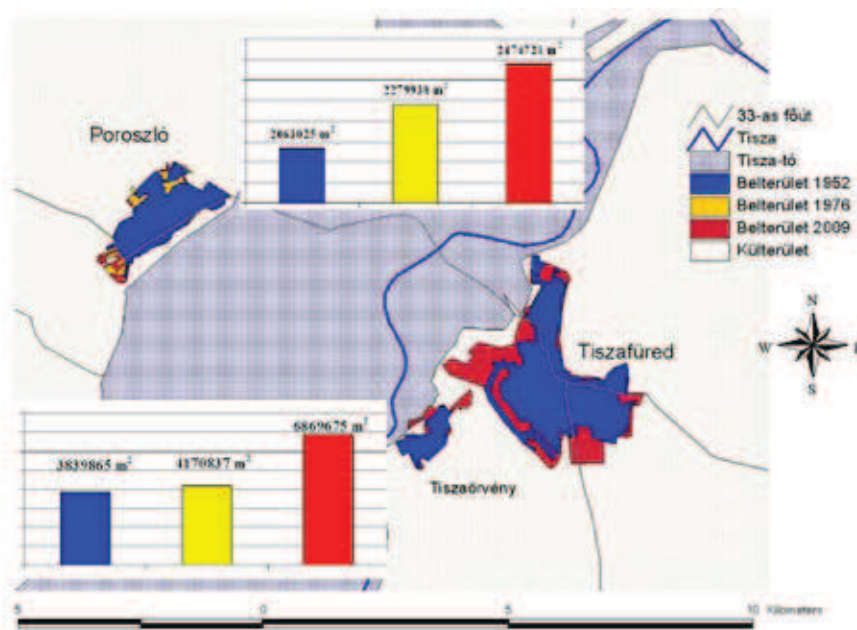
Forrás: saját szerkesztés: Vasvári, 2010

Ahogy már korábban említettük, szólnunk kell a turisztikai fejlődés belterület-növelő hatásáról is. Az 1952-es állapottól kezdve 2009-ig végigkövethetjük a települések belterületi méretének változását. Négy települést emeltünk ki: Tiszafüredet, Poroszlót, Abádszalókat és Kiskörét (7-8. ábra). Mind a négy település eseté-

ben megfigyelhető a belterület arányának növekedése. Tiszafürednél kiemelendő a változás mértéke: az 1976-os állapothoz képest 2009-re 276 138 m²-rel növekedett a lakott terület. Abádszalókon 1976-ban történt némi visszaesés, majd 2009-re ismét felfelé ívelt a belterület méretének növekedése.

7. ábra

Tiszafüred és Tiszaórvény települések belterület-változása 1952–2009 között



Forrás: saját szerkesztés: Vasvári, 2011

A TISZA-TAVI TÁJHASZNÁLAT

Fontosnak tartjuk, hogy a területhasználat mellett a tájhasználatról is ejtsünk néhány szót. Csorba (2003) megfogalmazásában „a táj a földfelszín egy meghatározott részlete, amely megjelenése és működése alapján a szomszédos egységektől (tájaktól) elválasztható. Olyan funkcionális egység, aminek természetes működésébe az ember egyre erősebben beavatkozik, ugyanakkor annak maga is része”. A Tisza-tónál erős, az ember által irányított változásokat élt át a táj, s e változások-

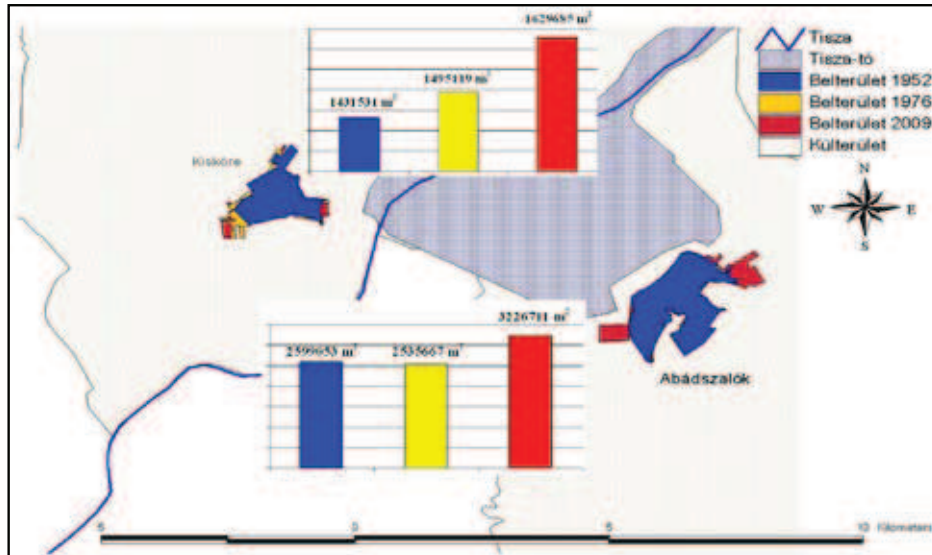
nak – mindenekelőtt a turizmus fejlődésének – köszönhetően az itt élő emberek élete is átalakulóban van.

A Tisza-tavi part menti települések tájhasználatát mutatja be a 9. ábra, ahol meghatározó a mezőgazdasági területek túlsúlya.

A közel 90 000 ha terület nagy része szántó (56%), majd ezt a cserjés (9%) és a vízzel borított területek (9%) követik. A térségből hiányoznak az ipari, valamint a vegyes erdőgazdálkodású területek. Nem szabad megfeledkezni arról, hogy a mai tó

8. ábra

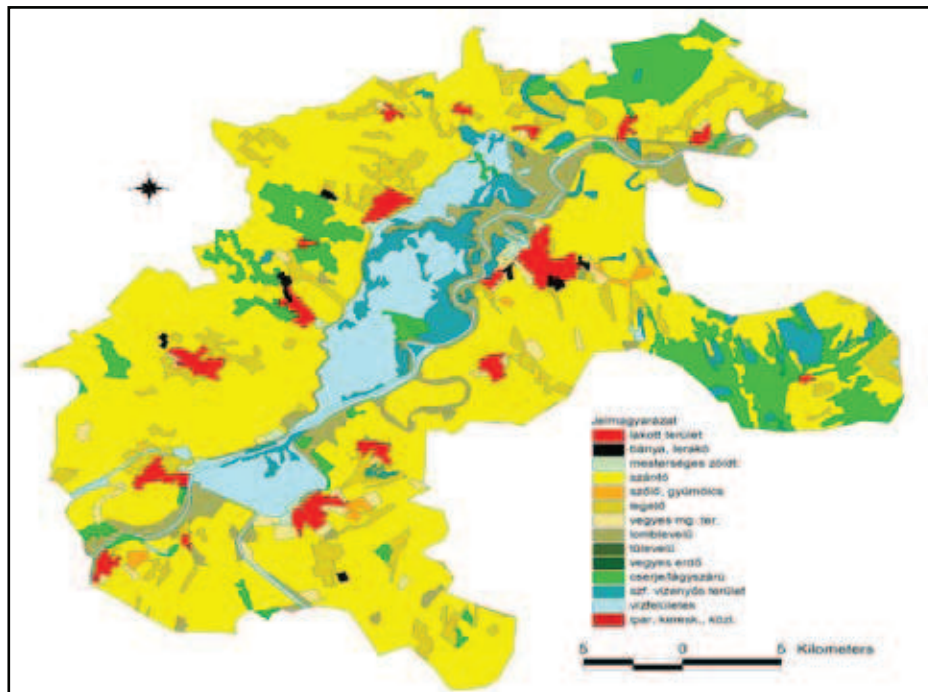
Kisköre és Abádszalók települések belterület-változása 1952–2009 között



Forrás: saját szerkesztés: Vasvári, 2011

9. ábra

A part menti települések tájhasználat



Forrás: saját szerkesztés: Szabó, 2010

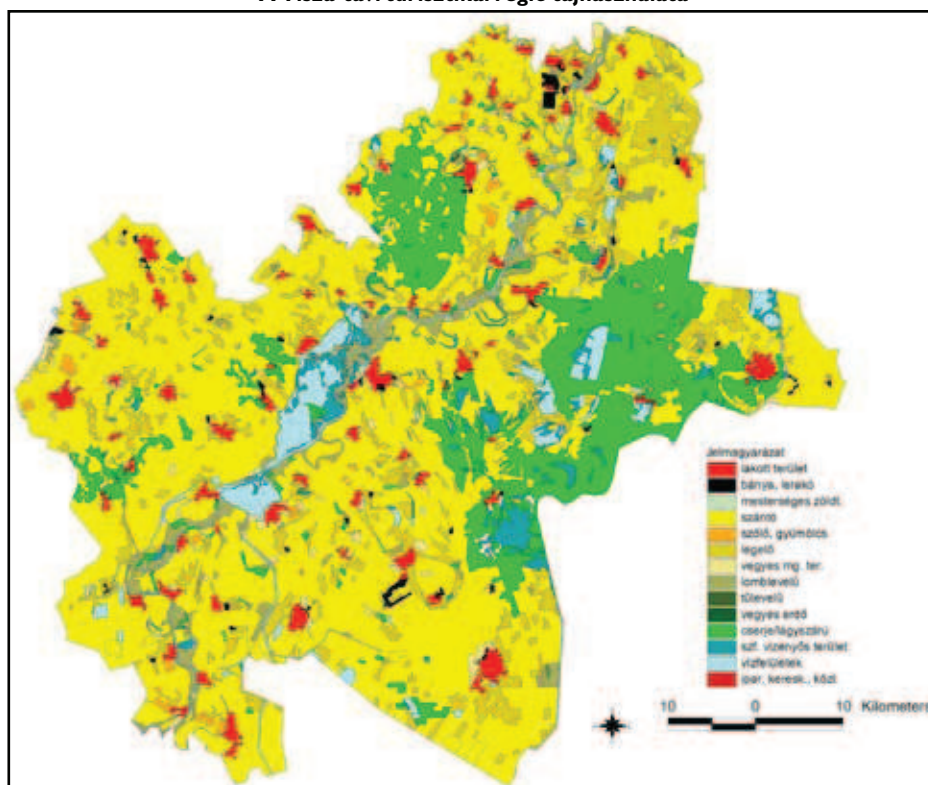
területe korábban szintén mezőgazdasági terület volt. Az elárasztást követően változott a tájhasználat, megnőtt a vízfelületek kiterjedése és megszaporodtak a vizes élőhelyek is a térségben.

A Tisza-tó tágabb környezetét vizsgálva (10. ábra) látható, hogy a tájhasználati arányok voltaképpen – a nagyobb terület ellenére – nem változtak. A szántók területe a legnagyobb: 260 009 ha. A földeken többnyire búzát, napraforgót és kukoricát ter-

melnek. Második és harmadik helyen a cserjés, valamint a legelőként hasznosított területek találhatók. A negyedik helyen a vízfelületek (18 050 ha) állnak, köszönhetően a Tisza-tó kiterjedt felszínének. A legkisebb arányt a vegyes erdők (33 ha) és az ipari területek (375 ha) adják. Az ipari területek alacsony aránya nem meglepő, hiszen a tavat övező 20-30 km-es sávban szinte hiányoznak az ipari létesítmények a már korábban említett okok miatt.

10. ábra

A Tisza-tavi turisztikai régió tájhasználat



Forrás: saját készítés: Szabó, 2010

A térségben végbemenő turisztikai fejlesztések által módosult településrészek kérdéskörét a tájhasználat témaköre alatt is bemutatnánk volna, hiszen az új és átalakult beépülésekkel módosult a tájhasználat, vele együtt a látható tájkép, s így maga a táj is.

A tájhasználatnál fontos megemlíteni, hogy a térségben nagyon magas a természetvédelmi területek aránya (Natura 2000-es-, Ramsari területek stb.). *Csete Mária*, a Tisza-tó térségében végzett, 2008-as vizsgálatából kiderül, hogy sok esetben a helyiek is érdektelenek az érzé-

keny területekkel szemben. Az üdülőkörzeten belül megkérdezettek 40%-a (n=38) vallotta ezt (érdektelen, közömbös) az álláspontot (Csete, 2009). Így a turizmus

szempontjából felmerül bennünk, hogy a fenntarthatóságot miként lehetne megvalósítani, illetve hosszú távon fent lehet-e tartani a Tisza-tó térségében.

FORRÁSMUNKÁK JEGYZÉKE

- (1) Csete M. (2009): A fenntarthatóság kistérségi vizsgálata. Doktori (PhD) értekezés. Budapesti Műszaki és Gazdaságtudományi Egyetem, Budapest, 44. p. – (2) Csorba P. (2003): Tájökológia. Egyetemi jegyzet, Kossuth Egyetemi Kiadó, Debrecen, 6. p. – (3) Dávid L. – Michalkó G. (szerk., 2008): A Tisza-tó turizmusa. Magyar Turizmus Zrt., Budapest, 224. p. – (4) Dávid L. – Kóródi M. – Puczkó L. – Vasvári M. (2010): A Tisza-tó imázsa és márkázottsága. Turizmus Bulletin, Magyar Turizmus Rt. szakmai folyóirata, XIV. évf. 2010/1-2. sz. – (5) Füreder B. – Remenyik B. (2008): A Tisza-tó Turizmusának fejlődése. In: Dávid L. – Michalkó G. (szerk.): A Tisza-tó turizmusa. Magyar Turizmus Zrt., Budapest, 31-38. pp. – (6) Jankó A. (2007): Magyarország katonai felmérései 1763-1950. Argumentum, Budapest, 196 p. – (7) Középtiszavidéki Intéző Bizottság jegyzőkönyve, 1979. – (8) Martonné E. K. – Szilágyi Zs. (2008): A turizmus táj- és településformáló hatásai. In: Csorba P. – Fazekas I. (szerk.): Tájékutató és tájökológia. Meridián Alapítvány, Debrecen, 459-469. pp. – (9) Martonné E. K. – Bodnár R. (2003): A turizmus és környezet kölcsönhatásai a Tisza-tó példáján. In: Csorba P. (szerk.): Környezetvédelmi mozaikok. Tiszteletkötet Dr. Kerényi Attila 60. születésnapjára. Kossuth Egyetemi Kiadó, Debrecen, 307-326. pp. – (10) Mokánszi A. – Híj Z. (2001): A turizmus megjelenése és hatásai a Tisza-tónál. Diplomamunka Debrecen, Debreceni Egyetem Földrajzi Tanszékek Könyvtára, 79 p. – (11) Radics Zs. (2008): A Tisza-tó településeinek turisztikai fejlődése és átstrukturálódása. In: Dávid L. – Michalkó G. (szerk.): A Tisza-tó turizmusa. Magyar Turizmus Zrt., Budapest, 93-102. pp. – (12) Tisza-tavi Regionális Idegenforgalmi Bizottság jegyzőkönyve, 1999 – (13) VÁTI (1985): A Közép-Tiszavidék Üdülőkörzet VII. ötéves tervi fejlesztési koncepciója. Budapest – (14) <http://www.tiszato.eu/retro/HotelRetroAbadszalok>, 2010: Ahol a víz az úr. – (15) <http://www.kotiktvf.kvvm.hu/tiszato/strand.html> Közép-Tisza-vidéki Környezetvédelmi, Természetvédelmi és Vízügyi Felügyelőség, 2010: Tisza-tó vízminősége. – (16) <http://terrestrial.eionet.europa.eu/CLC2000> Corine Land Cover (clc2000) database

TARTALOM

TANULMÁNY

<i>Kassai Zsuzsanna – Ritter Krisztián: Helyi vidékfejlesztési programok a hátrányos helyzetű vidéki kistérségekben</i>	337
<i>Varga Eszter: Civil szervezetek szerepe a vidékfejlesztésben</i>	347
<i>Harangi-Rákos Mónika – Szabó Gábor: A mezőgazdasági szervezetek gazdálkodásának vizsgálata a 2002–2009 közötti időszakban</i>	358
<i>Lehota József – Szabó Zoltán – Lehota Zsuzsanna: Az integrált növényvédelem és gyümölcsstermelés magyarországi bevezetésére, valamint elterjesztésére ható gazdasági tényezők</i>	367
<i>Pogány Éva – Sebesy Zsanett – Teschner Gergely – Troján Szabolcs: A tejtermelés költségei és bevételei a nyugat-dunántúli társas vállalkozásokban</i>	378
<i>Panyor Ágota: Gyógynövény-fogyasztási szokások vizsgálata</i>	387
<i>Vasvári Mária – Dávid Lóránt – Szabó Szilárd: A területhasználat néhány változása és következményei a Tisza-tónál</i>	395

SZEMLE

<i>Mihók Zsolt: A vidéket szolgáló Agrárgazdasági Kutató Intézet</i>	407
<i>Mészáros Sándor: Szabó G. Gábor: Szövetkezetek az élelmiszer-gazdaságban</i>	409
<i>Török Áron: Spanyolul tanul a magyar mangalica!</i>	412
<i>Hajduné Borsos Adrienne: Innováció a javából: a dohányzásról leszoktató cigaretta</i>	421
<i>Fodor Mónika – Gyenge Balázs – Horváth Ágnes: A munkahelyi étkezés hazai fogyasztói piacának vizsgálata</i>	427

KRÓNIKA

<i>Varga Zsuzsanna: Emlékezés Mádl Ferencre</i>	435
---	-----

A régiók neveinek helyes írásmódjáról	366
Tudnivalók a gazdálkodásban megjelentetésre készülő kéziratokról	386
Telefonszám-változás!	426
Summary	438
Contents.....	443