

TÉRSÉGI ÉS TÁRSADALMI EGYENLŐTLENSÉGEK A FELSŐOKTATÁSBAN

Fónai Mihály¹

¹: *Debreceni Egyetem Állam-és Jogtudományi Kar, Közpolitikai és Alkalmazott Szociológiai Tanszék, 4028 Debrecen, Kassai út 26.
E-mail: fonai.mihaly@law.unideb.hu*

ÖSSZEFOGLALÁS

A tanulmányban a felsőoktatásban érvényesülő térségi és társadalmi egyenlőtlenségeket elemezzük. Abból indulunk ki, hogy a térségi egyenlőtlenségek társadalmivá, a társadalmiak pedig térségivé alakulnak át, a két, egymásba kapcsolódó folyamatot emiatt analitikusan nehéz szétválasztani.

A felsőoktatás helyzete beágyazódik a hazai általánosabb folyamatokba, így mindenképpen tükrözi a történetileg kialakult, majd módosult térségi folyamatokat is. A magyar felsőoktatás a kezdeti időktől Budapestre koncentrálódott, ez a helyzet csak a 19. század végén módosult. A 20. században két korszakban is figyelemre méltó felsőoktatási fejlesztések történtek vidéken, ennek eredményeként a felsőoktatás térszerkezete kiegyensúlyozottabbá vált, ám ennek ellenére napjainkban is az intézmények és hallgatók csaknem fele koncentrálódik a fővárosban.

A térségi egyenlőtlenség mellé egy lényeges társadalmi egyenlőtlenség is párosult, már évtizedek óta: a vidéki egyetemek és főiskolák hallgatósága a helyi beágyazódásuk következtében – ezt a jelenséget a 2000-es évektől „regionális egyetemnek” hívják – eltérő társadalmi kompozíciójú, mint a fővárosi egyetemeké: ezt évtizedekig „elsőgenerációs értelmiségiek” kérdéseként taglalta a szakirodalom, napjainkban a „nem-tradicionális hallgatók” kérdéseként jelenik meg. A kétféle egyenlőtlenség összefonódása a végzés után is elkíséri a frissdiplomásokat: a munkapiacra Budapest és a nagyvárosok vonzása a meghatározó, így a vidéki térségek gyakran diplomások nélkül maradnak.

BEVEZETÉS

A felsőoktatásban érvényesülő egyenlőtlenségek egy része térségi, egy része társadalmi jellegű, ám ezeket szétválasztani nem könnyű, lényegében nem is lehet, hisz a térségi különbségek társadalmi különbségeket generálnak, illetve fordítva, a társadalmi különbségek térségi különbségeket is jelentenek. Gyakran az sem egyértelmű, hogy „melyik volt előbb” a szorosan összefüggő egyenlőtlenségek közül. Magyarország társadalomtörténete következtében hagyományosan jelentős térbeli különbségek, egyenlőtlenségek alakultak ki, melyek a gazdaság, a kultúra, a tudomány, és a felsőoktatás esetében egyaránt érvényesülnek, fő vonásuk a Budapest-központúság, az erőforrások, intézmények és gazdasági teljesítmény magas koncentrációjával (BARTA 1990; ENYEDI 1993; FORRAY-KOZMA, 1992; FORRAY – HÍVES, 2005; NAGYNÉ, 2011, RECHITZER, 2009).

Magyarországon a felsőoktatás kialakulása majd fejlődése is a fővárosra koncentrálódott, ezen a dualizmuskori, majd a Horthy-korszakbeli felsőoktatás-és tudománypolitika

változtatott valamelyest – csökkentette, de nem számolta fel teljes mértékben az intézmények és a felsőoktatási kimenetek koncentrációját (LADÁNYI, 1969, 1999). Az 1950-es évektől újra kísérlet történt a felsőoktatás és a tudományos kutatások főváros-központúságának csökkentésére, több-kevesebb sikerrel (BÚZÁS, 2005; DRABANCZ – FÓNAI, 2005; TEPERICS – DOROGI, 2014) – az akadémiai kutatóhálózat kiépítése ellentmondásos módon még fokozta is a főváros túlsúlyát. Bár az 1960-as években is számos vidéki felsőoktatási intézményt hoztak létre (tanárképzés, mérnökképzés, agrárképzések), mégis fennmaradt a főváros meghatározó szerepe. A rendszerváltás utáni felsőoktatás politika sok szempontból támogatta az intézményrendszer extenzív növekedését, új képzőhelyek létrejöttét, ami összekapcsolódott a felsőoktatási expanzióval is (BARAKONYI, 2004). Ennek eredménye egy szétaprózott intézményrendszer lett, jelentős számú szereplővel. Az ezredfordulón történt meg ennek az (állami) intézményrendszernek az integrációja, az intézmények összevonásával, alapelveként az egy város egy intézmény elvének az érvényesítésével a vidéki felsőoktatásban – bár egyúttal hálózatos egyetemek is létrejöttek (KOZMA, 2004). Önmagában az intézményrendszer struktúrája még nem jelentene „térégi egyenlőtlenséget”, ám sok szempontból a térségi sajátosságok hozzájárulnak a felsőoktatás által is generált térségi egyenlőtlenségek érvényesüléséhez, például a Dunántúl sok szempontból „intézményhiányos” térségként jellemezhető (TÓTH – TRÓCSÁNYI, 2002). Egyúttal az is elmondható, hogy a kialakult felsőoktatási intézményrendszer változatlanul főváros központú maradt, például a hallgatói létszámok és a kutatási teljesítmény alapján (TEPERICS – DOROGI, 2014), még akkor is, ha a nagy vidéki egyetemek egész térségek innovációs központjaivá váltak a kétezres évekre.

A felsőoktatási intézményhálózat „eloszlása” mellett a térségi egyenlőtlenségek másik lehetséges területe a hallgatók összetételének térségi rekrutációjában fogható meg (FÓNAI – SZÚCS, 2012; FORRAY – HÍVES, 2013; HORVÁTH, 2010.; POLÓNYI, 2012). A budapesti felsőoktatási intézmények évtizedek óta országos hatókörűek voltak – ennek csak egyik magyarázata a speciális képzési profil, például a művészeti felsőoktatásban, vagy korábban a jogászképzésben. Az ezredfordulótól erősödött fel az a folyamat, melynek eredményeként a budapesti intézmények inkább országos „beiskolázásúak”, miközben a vidéki felsőoktatási intézmények inkább regionális egyetemek (JUHÁSZ, 2006; KOZMA 2002). A „regionális egyetem” elsősorban egy helyzetet jelent, nem minőségi ismérv – annak a folyamatnak az eredménye, amely során az egyes egyetemek hallgatói rekrutációjában két, három megye dominanciája érvényesül – ez nem jelenti azt, hogy egyes képzésekben a

„regionális egyetemek” ne gyakorolnának tágabb, országos és nemzetközi hatást. A regionális beágyazottság azonban azzal is jár, hogy a vidéki egyetemek hallgatói között megnő a „nem hagyományos”, alacsonyabb státuszú (PUSZTAI, 2011 TŐZSÉR, 2012) társadalmi csoportokból érkező hallgatók aránya, akik családjában kevesen szereztek korábban diplomát, így számukra a felsőoktatás világa gyakran idegen, nehezen érthető, felsőoktatási beilleszkedésük problémásabb (BOCSI, 2013; FÓNAI, 2013; PUSZTAI, 2011). A felsőoktatási intézmények hallgatói háttere jelentős hatást gyakorol az intézményi rangsorokra is, hisz például a vidéki egyetemek „beiskolázási” térségéből a magasabb státuszúak, a középiskolai versenyeken sikeresebbek meghatározó módon, budapesti egyetemeken folytatják a tanulmányaikat (POLÓNYI, 2012). Ezzel a térbeli és a társadalmi egyenlőtlenségek kölcsönösen felerősítik hatásaikat, szorosan összefonódnak. A vidéki „regionális” egyetemeknek a hallgatói kiválóságot jelző területeken, így a tudományos diákköri konferenciákon azokat a hallgatóikat kell „sikeressé tenni”, akik komoly társadalmi, családi, kulturális hátrányokkal érkeztek a budapesti egyetemek hallgatóihoz képest (CEGLÉDI – FÓNAI, 2013).

A társadalmi hátrányok nemcsak a főváros – vidék térbeli egyenlőtlenségben érvényesülnek. A felsőoktatásban ható különbségeket illetően a nemzetközi szakirodalomban egyébként is azok a vélemények a meghatározóbbak, melyek azt állítják, hogy az egyetemeken már nem érvényesülnek a társadalmi származásból fakadó különbségek (az álláspontok összefoglalása: CEGLÉDI – FÓNAI, 2013). Globálisan ez igaz, hisz a megfelelő korosztályok jelentős mértékben tanulnak a felsőoktatásban, ez már eleve csökkenti az egyenlőtlenségeket. Ugyanakkor ezek megmaradnak, magyar vonatkozásban például épp a főváros – vidék viszonylatban, még jellemzőbben pedig a szakok és karok között, az intézményeken belül. Az egyetemek egyes karai, képzési területei, szakjai között lényeges különbségek alakulnak ki a hallgatói rekrutációt tekintve (FÓNAI – SZÚCS, 2012; KISS, 2013). A szakok különbségei jól leképezik az egyes diplomás szakmák társadalmi státusz –és presztízsbeli különbségeit, így az egyenlőtlenségek újra előbukkannak, hisz az egyes karok (szakok) hallgatói rekrutációjában lényeges különbségek vannak.

Tanulmányunkban ezeket az egyenlőtlenségeket vizsgáljuk. Adatbázisunk a Diplomás Pályakövető Rendszernek a 2011-es és 2012-es, a végzetek körében folytatott vizsgálata, melynek keretében 45 323 frissdiplomás válaszolt az on-line kérdőíves megkeresésre (a megkeresett végzetek 19,05 százaléka). A válaszolók a teljes felsőoktatási vertikumot képviselik, az állami és az egyházi, valamint alapítványi intézményeket is (NYÜSTI, 2013).

Képzési területenkénti különbségek

A 2011 és 2012-es országos DPR kutatás, mely során a 2007 és 2011 között végzetteket keresték meg, látszólag nem mutat jelentős különbségeket a képzési területek között a főváros – vidék összehasonlításban (1. táblázat). Ugyanakkor a különbségek szignifikánsak, néhány területen kiugróak. A budapesti egyetemek öt képzési területen mutatnak előnyt (a fővárosban tanuló összes egyetemista körében mért mutató alapján), míg a vidéki egyetemek nyolc képzési területen (a sporttudományi terület esetében azonos az arány). A fővárosi felsőoktatási intézmények előnye a gazdaságtudományi, műszaki és közigazgatási, rendészeti területen meghatározó, míg a vidéki intézményeké az agrártudományi, művészeti és tanárképzési területeken – ezek jelentős része összefügg a hazai felsőoktatás kialakulásával és történetével. E különbségek közül a művészeti képzésé meglepő, amit a zenei képzés intézményi struktúrája magyarázhat. A pedagógusképzési túlsúly pedig az ötvenes, hatvanas évekbeli felsőoktatási fejlesztések következménye, hisz a tanár és tanítóképzés főként vidéken indult be (LADÁNYI, 1999). A felsőoktatásban kialakuló egyenlőtlenségek így elsősorban nem a képzési területek között érvényesülnek, inkább a tudományos kutatások finanszírozásában és a hallgatók társadalmi rekrutációjában (TEPERICS – DOROGI, 2014).

1. táblázat: A frissdiplomások megoszlása képzési terület és térség szerint, százalék. Forrás: DPR 2011-2012.

	Budapest	Vidék	Összesen
Agrártudományi	3,5	6,8	5,3
Bölcseztudományi	18,9	19,1	19,0
Gazdaságtudományi	25,8	19,7	22,4
Informatika	6,2	5,5	5,8
Jogi	5,6	4,4	4,9
Műszaki	13,5	9,7	11,4
Művészeti	0,6	2,3	1,6
Művészetközvetítői	0,1	0,4	0,3
Közigazgatási, rendészeti és katonai	2,6	0,4	1,3
Orvos-és egészség tudományi	4,2	5,9	5,1
Pedagógusképzés	3,9	9,4	6,9
Sporttudományi	1,8	1,8	1,8
Társadalomtudományi	8,1	8,5	8,3
Természettudományi	5,3	6,2	5,8
Összesen, %	100,0	100,0	100,0
Összesen, fő	19 619	24 658	44 277

Szigifikancia: ,000

A képzési területek között a szülők iskolai végzettségét tekintve jelentős különbségek vannak (2. táblázat). Az iskolai végzettséget háromfokozatú változóra kódoltuk át a könnyebb áttekinthetőség érdekében (alacsony az általános iskola, közepes a szakmunkás képzettség, a szakközépiskolai és a gimnáziumi végzettség, magas a felsőfokú végzettség). A szülők iskolai végzettsége már mutatja azt a fordulatot, ami a férfiak és a nők iskolai végzettségében a kilencvenes, kétezres években végbement (FÉNYES, 2009), azaz a magas (felsőfokú) végzettségűek között a nők aránya már meghaladja a férfiakét, miközben még az alacsonyabb végzettség esetében a nők aránya magasabb.

Az alacsony iskolai végzettségű apák aránya a közigazgatási és rendészeti, a pedagógus és a társadalomtudományi képzésekben relatíve magas, akárcsak az anyáké, sőt, e területeken az anyák végzettsége viszonylag alacsony. Ez azt jelenti, hogy ezek a képzési területek azok, melyeken az alacsony társadalmi státuszú családokból érkező hallgatók, a „nem tradicionális” hallgatók bekapcsolódnak a felsőoktatásba, e területek adnak számukra mobilitási esélyt (FÓNAI – SZŰCS, 2012; Kiss, 2013, Pusztai, 2011).

A közepes végzettségű apák gyerekei az agrártudományi, a művészetközvetítői, a közigazgatási és rendészeti, a pedagógusképzési, és a társadalomtudományi képzési területeken magas – ehhez hasonló az anyák végzettsége is e területeken. Ezek az eredmények egyben azt is mutatják, hogy képzési területek rekrutálódnak jellegzetesen közép és alsó középosztályi családokból, társadalmi csoportokból (FÓNAI – SZŰCS, 2012; GARAI – VEROSZTA 2013). Az apák iskolai végzettsége a klasszikus egyetemi képzési területeken magas, így a bölcsészettudományi, a természettudományi, a jogi és művészeti képzési területeken – ide sorolható még az informatika is. Az orvos-és egészségügyi képzési területen az apák végzettsége az átlaghoz közeli, ennek oka, hogy az orvosképzés mellett más egészségügyi hivatások is e területhez tartoznak. A magas végzettségű anyák aránya ugyanazokon a képzési területeken kiemelkedő, mint az apáké – ez a párkapcsolati homogámiának is az egyik fontos bizonyítéka (ugyanakkor az anyák „összevont” végzettsége e területeken rendre magasabb az apákénál).

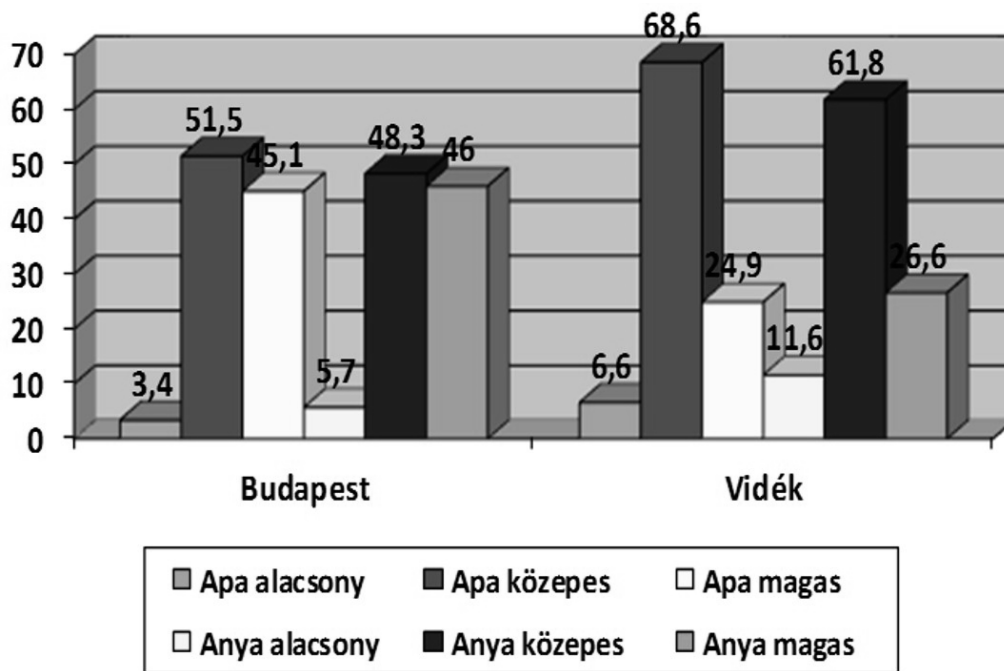
2. táblázat: A frissdiplomások megoszlása képzési terület és a szülők végzettsége szerint, százalék. Forrás: DPR 2011-2012.

	Apa			Anya		
	Alacsony	Közepes	Magas	Alacsony	Közepes	Magas
Agrártudományi	5,1	64,2	30,7	7,8	59,5	32,7
Bölcseztudományi	5,1	58,9	36,1	8,9	53,1	38,0
Gazdaságtudományi	4,3	61,0	34,7	7,3	56,8	35,9
Informatika	4,2	58,4	37,4	6,9	55,6	37,6
Jogi	5,5	56,8	37,7	9,4	52,8	37,8
Műszaki	3,4	61,4	35,2	6,7	57,4	35,9
Művészeti	2,6	58,1	39,3	8,0	50,0	42,0
Művészetközvetítői	3,6	64,5	31,8	8,3	55,6	36,1
Közigazgatási, rendészeti és katonai	9,1	65,7	25,3	14,8	61,0	24,2
Orvos-és egészség tudományi	5,7	59,8	34,6	8,7	55,1	36,1
Pedagógusképzés	8,3	72,1	19,6	15,2	63,0	21,8
Sporttudományi	3,3	64,5	32,3	7,8	59,6	32,5
Társadalomtudományi	9,0	61,1	29,9	14,8	55,0	30,2
Természettudományi	3,8	57,6	38,6	6,7	50,9	42,3
Összesen, %	5,1	61,0	33,8	8,9	55,9	35,2

Szigifikancia: ,000

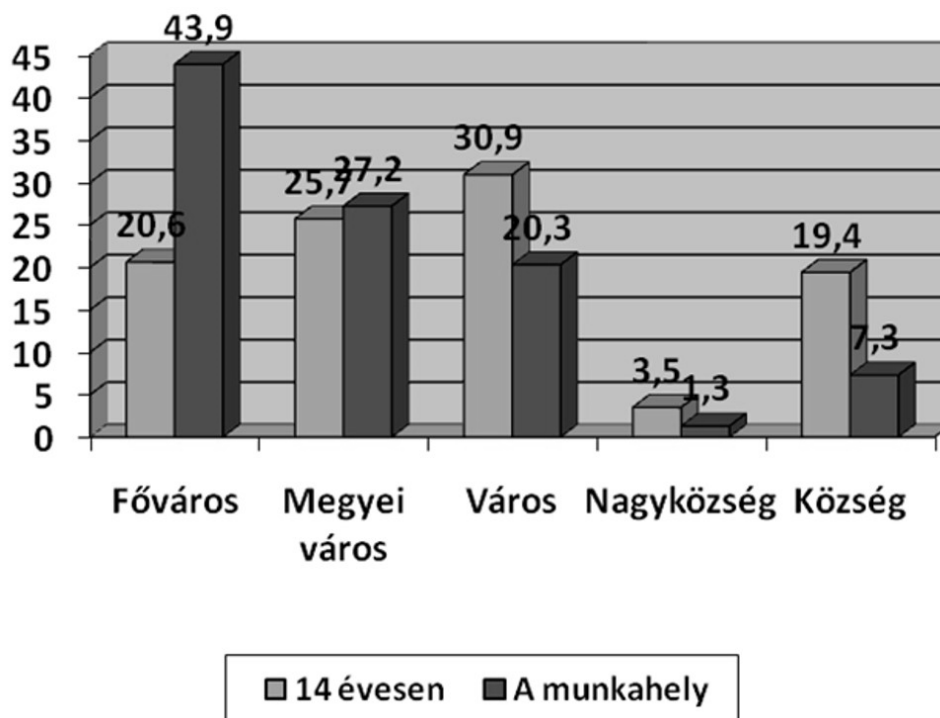
Térségi és társadalmi egyenlőtlenségek

A képzési területi elemezett különbségei mellett lényeges térségi különbségek is érvényesülnek a felsőoktatásban (1. ábra). A fővárosi egyetemek hallgatói között az alacsony végzettségű apák aránya fele akkor, míg a magas végzettségűeké csaknem duplája, mint a vidéki egyetemisták körében, és hasonló a helyzet az anyák végzettségét illetően is. A jellegzetes budapesti hallgató szülei középfokú végzettségűek, ám a szülők csaknem fele diplomás – hozzájuk képest a vidéki egyetemi, főiskolai hallgatók meghatározó többségének a szülei középfokú végzettséggel bírnak, és csak egynegyedük érkezett diplomás családból. Ezek az eredmények megerősítik a „nem hagyományos (non-traditional)” háttérű, hazai terminológiával az „elsőgenerációs értelmiségiekre” vonatkozó szakirodalmi állításokat, kutatási előzményeket (POLÓNYI, 2012; PUSZTAI, 2011). Azt látjuk, hogy a térségi egyenlőtlenségek valóban társadalmi egyenlőtlenségek is, a fővárosi egyetemek vonzzák a felső-középosztályi, középosztályi származású hallgatókat részben Budapestről, és jelentős mértékben az egész országból. Ehhez képest a vidéki felsőoktatási intézmények jellegzetesen „regionális egyetemek”, akiknek a hallgatói a saját földrajti térségük középosztálybeli, alsó-középosztálybeli családjaiból toborzódnak. Ennek, ahogy arra utaltunk komoly következménye van az intézmények működésére és a rangsorokra is.



1. ábra: A szülők iskolai végzettsége térségenként, százalékban. Forrás: DPR 2011-2012.

A térségi egyenlőtlenségek másik területe a végzés utáni térbeli mozgás, azaz, hol helyezkednek el, hol tudnak elhelyezkedni a frissdiplomások (2. ábra). Ennek a térbeli mozgásnak egyértelmű az iránya: Budapest, és sokkal szerényebb mértékben a megyeszékhelyek, a vándorlás pedig a vidéki városokból és a községekből történik a vázolt irányba. Ez jól mutatja a magyar gazdaság térszerkezetének a jellegzetességeit, és ezzel is összefüggésben a diplomás állások térbeli eloszlását (HORVÁTH, 2010), bár ez utóbbiak egy része a közszolgáltatások kapcsán egyenletesebb, mint magának a gazdaságnak a térbeli „eloszlása”. A diplomások vándorlása ugyanakkor egy másik, komoly problémát is generál, ez pedig a vidéki térségek hátrányainak a fokozódása, hisz még a meglévő diplomás álláshelyek is csak csekély vonzást gyakorolnak a végzetekre. (NYÜSTI – CEGLÉDI, 2013). Ennek következtében a vidéki térségek közszolgáltatásainak a színvonala süllyedhet, ellátatlan területek alakulhatnak ki például az egészségügyben, a közoktatásban és a szociális területen.



2. ábra: A 14 éves kori lakhely és a jelenlegi munkahely településének típusa, százalék. Forrás: DPR 2011-2012.

A térbeli mobilitás jól mutatja az induló társadalmi helyzethez képest végbemenő társadalmi mobilitást is (3. táblázat), hisz az alacsony iskolázottságú apák gyerekei között legtöbbször nagyközségekből, községekből származnak, a városiak aránya a közepes végzettségű, míg a fővárosiaké a magas végzettségű apák között jelentős. A folyamat azonban azt is mutatja, hogy a kétségtelen térbeli és társadalmi mobilitás mellett is az alacsonyabb státuszú családokból származó diplomások inkább maradnak vidéken, ami összefügg azzal is, hogy hol végeztek: ha a saját „regionális egyetemükön”, akkor nagyobb az esély az egyetem földrajzi vonzáskörzetében elhelyezkedni; ugyanakkor a „regionális egyetemeken” végzettek jelentős része is a főváros felé tendál.

3. táblázat: A frissdiplomások megoszlása a 14 éves kori lakhely, a munkahely településének típusa, és az apák végzettsége szerint, százalék. Forrás: DPR 2011-2012.

	Apa iskolai végzettsége			
	Alacsony	Közepes	Magas	
14 évesen	Főváros	10,6	14,7	32,5
	Megyei város	18,0	24,0	29,7
	Város	31,6	34,3	24,6
	Nagyközség, község	39,7	27,0	13,2
	Főváros	25,7	37,6	59,0
Munkahely	Megyei város	30,9	29,3	22,5
	Város	28,0	23,1	13,5
	Nagyközség, község	15,3	9,9	8,6

KÖVETKEZTETÉSEK ÉS JAVASLATOK

Tanulmányunkban a hazai felsőoktatásban érvényesülő térbeli és társadalmi egyenlőtlenségi folyamatokat elemeztük. Az országos DPR kutatások eredményei igazolják a szakirodalmi állításokat a felsőoktatásban érvényesülő egyenlőtlenségek kapcsán.

A kilencvenes és a kétezres évek egyik, meghatározó jelensége a „regionális egyetemek” jól körülhatárolható csoportjának a kialakulása volt a magyar felsőoktatásban. E jelenség mellett jól megfigyelhető a felsőoktatás kettészakadása a fővárosi és vidéki törésvonal mentén. Ez elsősorban nem a képzési területek esetében alakult ki, bár ott is kimutatható – sokkal inkább az egyetemek hallgatói rekrutációjában figyelhető meg. A fővárosi egyetemek hallgatóinak a társadalmi státusza (a szülők iskolai végzettsége alapján) inkább felső-középosztályi, középosztályi, míg a vidéki egyetemeké középosztályi, alsó-középosztályi. A jelenség kialakulásának számos, a felsőoktatáson túli oka is van, így a felvételi rendszer, a szakok finanszírozása is ide sorolható. Ami a vidéki egyetemek hátrányát jelenti, az az önmagát erősítő mechanizmus, ami az intézmények ismertségéhez, respektusához, hírnevéhez kapcsolódik – a fővárosi egyetemek esetében önmagában már ez vonzó, amit tovább erősít a hallgatói kiválósági rangsorok közvéleménybeli kommunikálása is – a hallgatói kiválóságot pedig a középiskolai teljesítmény, és a szülői háttér jelentős mértékben alakítja.

A térbeli és társadalmi egyenlőtlenségek másik területe a végzés utáni munkapiaci életútban ragadható meg: az egymással szorosan összefüggő térbeli és társadalmi mobilitási folyamatok azt mutatják, hogy a frissdiplomások számára a főváros meghatározó vonzerővel bír, aminek eredményeként a vidéki térségekben „diplomás hiány” alakulhat ki.

A tanulmány keretében megfogalmazható javaslatok egyike az egyetemi rangsorok metodikájának a módosítására irányul: a „regionális egyetemek” által teljesített „hozzáadott értéket” ezek a mérések nem veszik figyelembe, holott a vidéki egyetemek hallgatói összetétele ezt indokolná. A jelenlegi felsőoktatás finanszírozás a képzési területek és szakok egy része esetében jelentős mértékben hozzájárult az alacsony státuszú családokból származók kizorulásához a magas státuszú professziókból.

IRODALOMJEGYZÉK

- BARTA GY. 1990. Centrum-periféria folyamatok a magyar gazdaság területi fejlődésében. In: TÓTH J. (szerk.): Tér-idő-társadalom. MTA RKK. Akadémiai Kiadó, Budapest. pp. 179-236.
- BARAKONYI K. 2004. Rendszerváltás a felsőoktatásban. Akadémiai Kiadó, Budapest.
- BOCSI V. 2013. Az idő a campusokon. Belvedere Meridionale, Szeged.
- BÚZÁS, N. 2005. Tudásmenedzsment és tudásalapú gazdaságfejlesztés. JATEPress, Szeged.
- CEGLÉDI T. – FÓNAI M. 2014. Szakkollégiumok rekrutációja a Partiumban. In: Csoba Judit (szerk.): Kopogtatás nélkül. Szociológiai tanulmányok Szekeres Melinda 70. születésnapjára. Debreceni Egyetemi Kiadó Debrecen University Press, Debrecen. pp. 129-154.
- DRABANCZ R. – FÓNAI M. 2005. A magyar kultúrpolitika története 1920 – 1990. Csokonai Kiadó, Debrecen.
- ENYEDI GY. 1993. (szerk.): Társadalmi-területi egyenlőtlenségek Magyarországon. Közgazdasági és Jogi Könyvkiadó, Budapest.
- FÉNYES H: 2009. Nemek szerinti iskolai eredményesség és a férfihátrány hipotézis. Magyar Pedagógia, 109:1. pp. 77-101.
- FÓNAI M. – SZŰCS E. 2012. (szerk.): A Debreceni Egyetem „Diplomás pályakövető Rendszerének” főbb eredményei és tapasztalatai, 2010 – 2011. Debrecen: Debreceni Egyetem
- FÓNAI M. 2013. Az intézményi habitus eltérései és a karok státusza. In: Andl Helga – Molnár-Kovács Zsófia (szerk.): Iskola a társadalmi térben és időben 2011-2012. II. kötet. Pécsi Tudományegyetem „Oktatás és társadalom” Neveléstudományi Doktori Iskola, Pécs. pp. 237-247.
- FORRAY K.–KOZMA T. 1992. Társadalmi tér és oktatási rendszerek. Akadémiai Kiadó, Budapest.
- FORRAY R. – HÍVES T. 2005. Regionalitás és felsőoktatás – Professzorok háza Felsőoktatási Kutatóintézet, Budapest.
- FORRAY R. K.– HÍVES T. 2013. Az iskolázottság térszerkezete, 2011. Educatio 4: pp. 493–504.
- GARAI O. – VEROSZTA ZS. 2013. (szerk.): Fissdiplomások 2011. Educatio Társadalmi Szolgáltató Nonprofit Kft., Budapest.
- HORVÁTH T. 2010. Diplomások területi elhelyezkedése Magyarországon. In: GARAI O. – HORVÁTH T. – KISS L. – SZÉP L. – VEROSZTA ZS. (szerk.): Frissdiplomások 2010. pp. 131-153.
- JUHÁSZ E. 2006. (szerk.): Régió és oktatás. A „Regionális egyetem” kutatás záró konferenciájának tanulmánykötete. Doktoranduszok Kiss Árpád Közhasznú Egyesülete, Debrecen.
- KISS L. 2013. „Alacsony státuszú szakok” az alapképzésben. In: GARAI O. – VEROSZTA ZS. (szerk.): Fissdiplomások 2011. Educatio Társadalmi Szolgáltató Nonprofit Kft., Budapest. pp. 67-91.
- KOZMA T. 2002. Regionális egyetem. Kutatás Közben 233. Oktatókutató Intézet, Budapest.
- KOZMA T. 2004. Kié az egyetem? A felsőoktatás nevelésszociológiája. Új Mandátum Felsőoktatási Kutatóintézet, Budapest.
- LADÁNYI A. 1969. A magyarországi felsőoktatás a dualizmus kora második felében. Felsőoktatási Pedagógiai Kutatóközpont, Budapest
- LADÁNYI A. 1999. A magyar felsőoktatás a 20. században. Akadémiai Kiadó, Budapest

- NAGYNÉ, MOLNÁR M. 2011. A területi egyenlőtlenségek főbb összefüggései. in. KÁPOSZTA J. (szerk.): regionális gazdaságtan. Szent István Egyetem, Gödöllő. p. 200-250.
- NYÜSTI SZ. 2013. Frissdiplomás összevont adatbázis. Módszertani összefoglaló.
- NYÜSTI SZ. – Ceglédi T. 2013. Vándorló diplomások, diplomás vándorlók. In: GARAI O. – VEROSZTA ZS. (szerk.): Fissdiplomások 2011. Educatio Társadalmi Szolgáltató Nonprofit Kft., Budapest. pp.173-207.
- POLÓNYI I. Educatio 2012. 2: Honnan jönnek a hallgatók? pp. 244–258.
- PUSZTAI G. 2011. A láthatatlan kéztől a baráti kezekig. Hallgatói értelmező közösségek a felsőoktatásban. Új Mandátum Kiadó, Budapest.
- RECHNITZER J. 2009: A felsőoktatás térszerkezetének változása és kapcsolata a regionális szerkezettel. Educatio 1: 50-63.
- TEPERICS K. – DOROGI Z. 2014. Az egyetemek gazdasági és regionális hatása. Educatio 23: 451-461.
- TÓTH J. – TRÓCSÁNYI A. 2002. A magyarság kulturális földrajza. Pannónia Tankönyvek, Pécs.
- TŐZSÉR Z. 2012. A „nem-tradicionális” hallgató. A nemzetközi szakirodalom tanulságai. Iskolakultúra 2: pp. 109-114.