

MEZŐGAZDASÁGI
TALAJTÉRKÉP

TERVGAZDASÁGI KÖNYVKIADÓ, BUDAPEST

187088

8907

703-1955

JEL-ÉS SZINMAGYARÁZAT :



MESZES, SZEGÉNY HOMOK



GYENGÉN SAVANYÚ, SZEGÉNY HOMOK



ERŐSEN SAVANYÚ, SZEGÉNY HOMOK



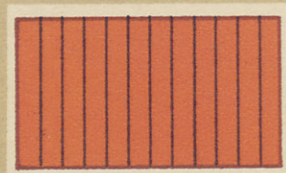
MESZES, TELEVÉNYES HOMOK, ILL. HOMOKOS VÁLYOG



GYENGÉN SAVANYÚ, TELEVÉNYES HOMOK ILL. HOMOKOS VÁLYOG



ERŐSEN SAVANYÚ, TELEVÉNYES HOMOK ILL. HOMOKOS VÁLYOG



MESZES, KÖZÉP-KÖTÖTT VÁLYOG



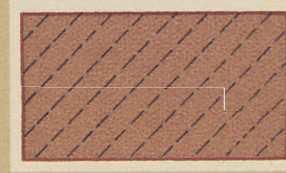
GYENGÉN SAVANYÚ, KÖZÉP-KÖTÖTT VÁLYOG



ERŐSEN SAVANYÚ, KÖZÉP-KÖTÖTT VÁLYOG



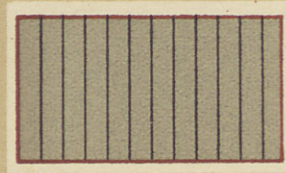
MESZES, ERŐSEN KÖTÖTT VÁLYOG



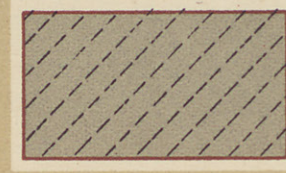
GYENGÉN SAVANYÚ, ERŐSEN KÖTÖTT VÁLYOG



ERŐSEN SAVANYÚ, ERŐSEN KÖTÖTT VÁLYOG



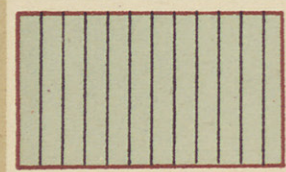
MESZES AGYAGOK



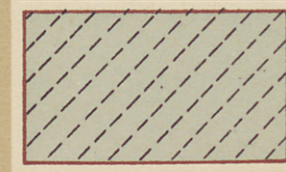
GYENGÉN SAVANYÚ AGYAGOK



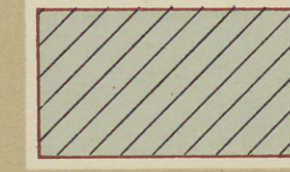
ERŐSEN SAVANYÚ AGYAGOK



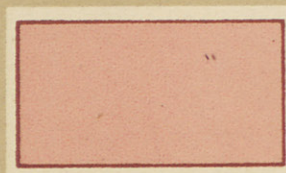
MESZES LÁP, TÖZEG, KOTU



GYENGÉN SAVANYÚ LÁP, TÖZEG, KOTU



ERŐSEN SAVANYÚ LÁP, TÖZEG, KOTU



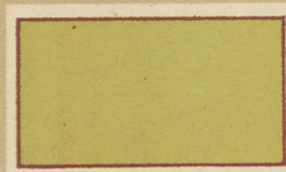
TERMŐ SZIK



ESETLEG TERMŐ SZIK



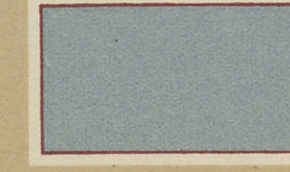
VAK SZIK



IDŐSZAKOSAN VÍZJÁRTA



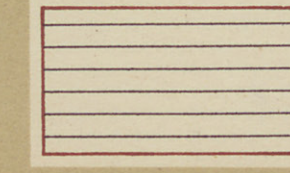
ERDŐ



VIZEK



KÖVES, KAVICSOS

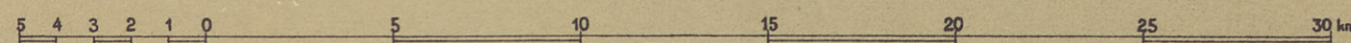


SEKÉLY TERMŐRÉTEGŰ

612022

MEZŐGAZDASÁGI TALAJTÉRKÉP

1: 200.000



SZERKESZTETTÉK:

KREYBIG-FÉLE TÉRKÉPSZELVÉNYEK ÉS AZ AGROKÉMIAI
KUTATÓ INTÉZET ÚJABB FELVÉTELEI ALAPJÁN
MATTYASOVSKY JENŐ, GÖRÖG LÁSZLÓ, STEFANITS PÁL

KIADJA:

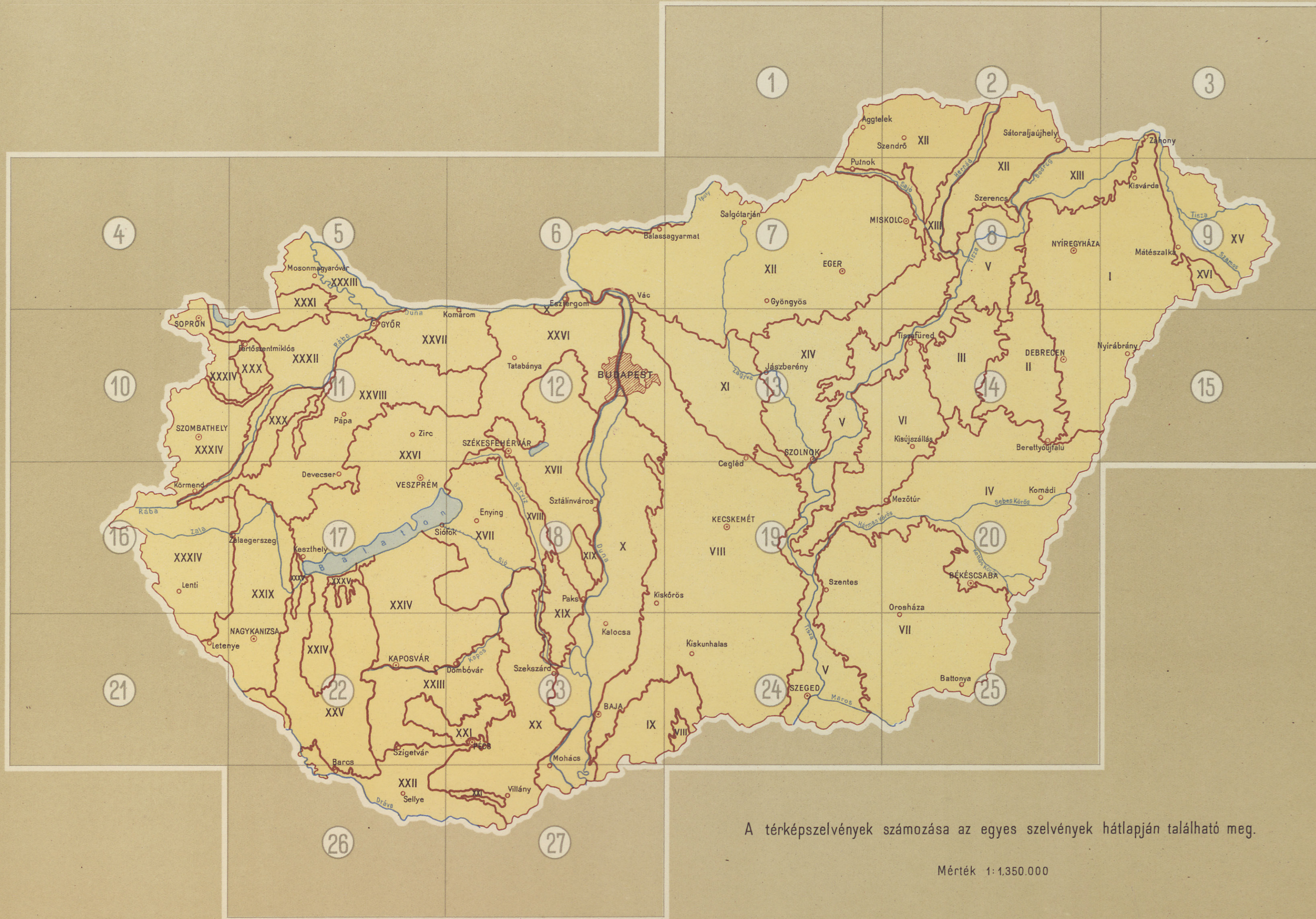
A TERVGAZDASÁGI KÖNYVKIADÓ

KÉSZÍTETTE:

AZ OFFSET-NYOMDA, BUDAPEST. — F. V.: POMAYER GYULA.

KIADASÉRT FELELŐS: A TERVGAZDASÁGI KÖNYVKIADÓ IGAZGATÓJA.

TÉRKÉPSZELVÉNYEK BEOSZTÁSI VÁZLATA



A térképszelvények számozása az egyes szelvények hátlapján található meg.

Mérték 1:1.350.000

MAGYARORSZÁG TALAJ-TÁJEGYSÉGEI

Sorszám	M e g n e v e z é s	A táj területe		Sorszám	M e g n e v e z é s	A táj területe	
		kh-ban	ha-ban			kh-ban	ha-ban
I.	Nyírség	759.000	436.000	XIX.	Tolnai és dunaföldvári homokhátak	117.000	67.000
II.	Debreceni löszhát	336.000	193.000	XX.	Simontornya-mohácsi löszvidék	423.000	243.000
III.	Hortobágy	200.000	115.000	XXI.	Mecsek és a Villányi hegy	153.000	88.000
IV.	Berettyó és Körösök vidéke	776.000	446.000	XXII.	Dráva-öntések és a Pécsi medence	318.000	183.000
V.	Tiszavölgy	893.000	513.000	XXIII.	Pécs-kaposi dombvidék	212.000	122.000
VI.	Szolnoki löszhát	299.000	172.000	XXIV.	Balaton-déli dombvidék	423.000	243.000
VII.	Békés-csanádi löszhát	858.000	493.000	XXV.	Somogyi homokhát	440.000	253.000
VIII.	Duna-Tisza-közi homokhát	1,406.000	808.000	XXVI.	Dunántúli Középhegység	973.000	559.000
IX.	Északbácsi löszhát	195.000	112.000	XXVII.	Győr-komáromi táj	212.000	122.000
X.	Duna alluviális öntése	811.000	466.000	XXVIII.	Északi Pannonhát	475.000	273.000
XI.	Gödöllői dombvidék	318.000	183.000	XXIX.	Zalai dombvidék	371.000	213.000
XII.	Északi dombvidék és a szerencsi sziget	1,790.000	1,029.000	XXX.	Kemenes és Cser	97.000	56.000
XIII.	Sajó-, Hernád- és Bodrog völgyek	318.000	183.000	XXXI.	Hanság	97.000	56.000
XIV.	Mátra-Bükkalja és a hevesi homokhát	546.000	314.000	XXXII.	Rába-öntések	405.000	233.000
XV.	Tisza-Szamos-szög	266.000	153.000	XXXIII.	Magyaróvári Duna-öntések	164.000	94.000
XVI.	Ecsedi láp	61.000	35.000	XXXIV.	Alpesi nyúlványok és a csatlakozó dombvidék	583.000	335.000
XVII.	Fejér-tolnai löszhátak	674.000	385.000	XXXV.	Kisbalaton és Nagyberék	49.000	28.000
XVIII.	Fejérmegyei Sárvíz	165.000	95.000				
					Magyarország összesen:	16,183.000	9,299.000

MAGYARÁZATOK A MEZŐGAZDASÁGI TALAJTÉRKÉPHEZ

A térkép célja, hogy országos áttekintést nyújtson a mezőgazdasági területek talajviszonyairól. A szerkesztésnél a fizikai és kémiai tulajdonságokat ábrázoltuk, mert ezek a legállandóbb sajátosságai a talajnak és a gyakorlati mezőgazdaság is ezeket használja leggyakrabban a talajok általános megkülönböztetésére. A térképen a fizikai sajátosságokat színnel jelöltük, mert ezeket kívántuk hangsúlyozni, míg vonalkázással a kémiai tulajdonságokat tüntettük fel. A fizikai tulajdonságokat a talajok 5 órás vízemelőképesége és a higroszkóposági értékszám alapján állapítottuk meg. Az egyes színeket a következő határértékek alapján alkalmaztuk:

Talajféleség	5 ó. Vízemelés	hy
Homok	300	0–1,0
Hum. homok, homokos vályog	250–300	1,0–2,0
Vályog	150–250	2,0–3,5
Agyagos vályog	75–150	3,5–5,0
Agyag	0–75	5,0

A kémiai tulajdonságok közül a talajok mészállapotát, illetve a hidrolitós aciditás értékeit jelöltük a következő értékszámok alapján:

Meszes és γ_1 , 0–4, gyengén savanyú γ_1 4–8, savanyú γ_1 8 < A hidr. acid. értékek egyszersmind a talajok meszesedésénél felhasználható mézmenyiségekre vonatkozólag is szolgáltatnak adatokat.

A talajok szikességét a higroszkóposági értékszámhoz viszonyított rossz vízemelés és a sótartalom alapján állapítottuk meg, melyhez egyes esetekben a kicserélhető bázis vizsgálatok is csatlakoztak.

A sekélytermőrétegűség jelzését akkor alkalmaztuk, ha a talaj szelvényében 70 cm-nél magasabban gyökérszóróréteget mutattak az adatok. Ismeretes tény azonban, hogy a talajok fizikai és kémiai sajátosságain kívül még több tényező is hat a talaj termékenységének és hasznosíthatóságának kialakítására. Ezek a tényezők lehetnek aránylag rövid időszakok belül változó, mint a szerkezet, oldható tápanyagtartalom stb., valamint a talajok használata által kevésbé befolyásolt, állandóbb tulajdonságok, mint a talajok genetikai típusa és szelvényfelépítése. A változó tulajdonságok országos térkép szerkesztésére nem alkalmasak. A genetikai típusok feltüntetése kívánatos lett volna, azonban erre vonatkozó adatok nem állottak rendelkezésre.

Szem előtt tartva azt, hogy a talajok értékét nemcsak a jelölt fizikai és kémiai tulajdonságok határozzák meg, hanem ezek mellett egyéb tényezők is, szükségesnek tartottuk a térképen a talajtáj-határok feltüntetését. Ezzel alkalom adódott az ország különböző területein azonos jelzéssel feltüntetett talajok megkülönböztetésére, elhatárolására és sajátosságaik jellemzésére.

Az alábbiakban röviden ismertetjük az egyes talajtípusokat:

I. Nyírség. Az Ondava, Laborc, Ung és Latorca ősfolyóinak törmelékűpánj lerakott és a szél által mozgatott homokon, mely sok helyen buckákba rendeződött, gyengén savanyú, barna és rozsdabarna erdőtalajok alakultak ki. A meg nem kötött területeken ma is a buckás homokok jellegtelen szelvényeit találjuk. Mélyedésekben réti talajok, tőzeges talajok és különösen a nyugati részeken szikesek képződtek.

II. Debreceni löszhát. Löszön kialakult fekete mezősi talajok. Keleti részeken a humuszréteg vastagságában kilúgozva, a többi helyen túlnyomórészt a feltalajban is meszesek. A talajok 10%-a altalajban, 1 méter felett található szikes réteg miatt sekély termőrétegű. A terület másik 10%-a már a feltalajban szikes.

III. Hortobágy. Az ország legjellegzetesebb szikes tája. Összterületének 82%-a sziktalaj. Túlnyomórészt szolonyec-jellegű, de találunk szoloncsákos és szologyos szikeket is. Löszszerű vályogon és folyóhordalékon képződött talajok. A szikek a mélyebb térszínteket foglalják el. A magasabb területek talajai fekete mezősi típusúhoz tartoznak.

IV. Berettyó és Körösök vidéke. Az uralkodó talajtípus savanyú, agyagos réti talaj. Kötött, fekete, poliéderes szerkezetű, mely szerkezet nem vízálló, ezért nehezen művelhető. A folyóvízi hordalékokon savanyú rétiagyag képződött. A mélyebb helyeket a kotus talajok töltik ki. A terület 20%-a oszlopos szikes.

V. Tiszavölgy. A Tisza völgyében négy talajféleséget különböztetünk meg: fiatal öntéstalajokat, melyek a belvízrendezés és ármentesítés folytán kerültek mezőgazdasági művelés alá, ezek világos színű és rétegződés nélküli közepkötött talajok; régi öntéstalajokat, melyek savanyúbbak és kötöttebbek; szigetszerűen előforduló szikeseket (10%), melyek többnyire a térszint magasabb pontjain, a régi folyótérszorosokon fekszenek és agyagos réti talajokat, azaz rétiagyagokat.

VI. Szolnoki löszhát. A feltalajban is szénsavas meszet tartalmazó, fekete mezősi talajok. Humuszrétegük 60–80 cm. egyes helyeken az altalajban a szikesedés jelei mutatkoznak. A terület mélyebb részén rétiagyagokat és sziktalajokat találunk. Ez utóbbiak az összterület 2%-ára tehetőek. A sziktalajok túlnyomórészt szolonyec-jellegűek, azaz oszloposak és már feltalajuk is meszes.

VII. Békés-csanádi löszhát. A kelet-nyugati irányban haladó néhány homokvonulattól eltekintve a táj talajai fekete mezősi típusúhoz tartoznak, melyek legnagyobb része már a feltalajban tartalmaz szénsavas meszet. Humuszrétegük vastag, sok helyen 1 méternél mélyebb. A mezősi talajok között a mélyebb fekvésű helyeken sok elszikesedett (22%) területet találunk.

VIII. Duna–Tisza-közi homokhát. Meszes homokból álló buckás dombvonulatokon kialakulatlan, jellegtelen futóhomokok, vagy kialakulófélben lévő, mezősi jellegű homoktalajok vannak. Aombok közötti mélyedésekben vizenyős réti talajokat találunk, melyek több humuszt tartalmaznak és izaposak. Egyes helyeken a talajvíz hatására rétimész rétegek képződtek, melyek gyökérszóró szintet képeznek. Mennél délebbre haladunk, annál gyakoribb a mélyebb részek elszikesedése. Ezeket a meszes-szódás sziktalajokat egyesek homokos szikeknek is nevezik. A nagyobb települések közelében a régóta folyó intenzív mezőgazdasági művelés hatására humuszos, mezősi homoktalajok alakultak ki. Igen nagy hatása van a terület talajainak kialakulására és fejlődésére, valamint a növénytakaró jellegére a talajvíz szintjének. Ezen a tájon, még a homokbuckákon is, a talajvíz közel van a felszínhez, ritkán mélyebben, mint 3–5 m, a mélyedésekben pedig gyakran 1 m felett már megtalálható.

IX. Északbácskai löszhát. Termékeny, fekete mezősi talajok, melyek egy részének altalaja szikesedő. Talajképző kőzetük lösz, mely a dunántúli löszhöz hasonlóan homokos. A mélyebb részeken szoloncsák-típusú, meszes-szódás szikesek vannak.

X. A Duna alluviális öntése. A Duna hordalékán kialakult talajok mind meszesek. A talajvíz 2–3 méterre mindenütt megtalálható. Az altalajból felszivárgó talajvizek következtében egyes helyeken mészfelhalmozódási szintek képződtek, amelyek helyenként mészkőpadokká álltak össze. Hasonlóképpen az altalajvíz felfelé mozgásából és bepárlódásából keletkeztek a nagyterjedésű szikesek is (a táj összterületének mintegy 10%-a). A szikesek igen sok magnéziumot és szénsavas meszet is tartalmaznak. A táj keleti szegélyén húzódó terrasz alatt vékony sávban lápok és tőzegtelepek hosszú sorát találjuk, melyek szintén terraszmenti képződmények és a terrasz alól felszínre törő talajvizek hatására képződtek.

XI. Gödöllői dombvidék. Löszön és homokon kialakult barna és rozsdabarna erdőtalajok. Felhalmozódási szintjük vöröses, feltalajuk savanyú. Tápanyagokban szegények, különösen a homokok. Az erózió és a defláció hatására sok csonka szelvény alakult ki.

XII. Északi dombvidék és a szerencsi sziget. Löszön, márgán, agyagon, helyenként tömör kőzetben képződött, túlnyomórészt barna erdőtalajok. Az altalaj sok helyen több méter mélyen egységes vörösayag, ú. n. nyirok. A talajok általában gyenge termőképességűek, sok helyen erodáltak, amikor a meszes altalaj kerülhet a felszínre. A patak völgyek jobb termőképességű hordalék-talajok.

XIII. Sajó-, Hernád- és Bodrog völgyek. A Bodrog és Sajó völgye végig savanyú, agyagos öntéstalaj, míg a Hernád öntései helyenként meszesek. Az utóbbiak több helyen elszikesedők, szolonyecsek.

XIV. Mátra–Bükkalja és a hevesi homokhát. A hegyek lábánál löszön kialakult, kilúgozott mezősi talajok és erdőtalajok váltakoznak. Dél felé típusos és kilúgozott fekete mezősi talajok mellett meszeseket is találunk. A Zagyva-öntések agyagos réti talajok és ezek elszikesedett változatai. Általában a mélyebb fekvésű részek szikesedtek el. A homokháton gyengén savanyú homoktalajokat találunk.

XV. Tisza-Szamos-szög. A Tisza, Szamos, Túr és Kraszna, valamint ezek ősfolyóinak öntéseiben kialakult idősebb és fiatal öntéstalajok. Legnagyobb részük agyagosak és savanyúak. A jellegtelen öntéstalajok mellett típusuk réti agyag. A Szamos legfiatalabb öntéseiben szikes foltokat találunk. Szerkezetük rossz, levegőtlenesség miatt sok helyen elglejesedtek. Három nagy csoportra oszthatók: a szamosmenti öntésekre, az erdőhátra és a tiszamenti öntéstalajokra. Termékenységükben erősen megnyilvánul különböző eredetük.

XVI. Ecsedi láp. Valamikor összefüggő síkláp, tőzeggel borított, ma már lecsapolt terület. Eredetileg savanyú tőzegtalajok, melyek nagy része felégetve, vagy a mezőgazdasági művelés hatására kotuvá alakult. Foltként agyagos réti talajokat találunk.

XVII. Fejér-tolnai löszhátak. Az éghajlati viszonyok alapján az Alföld Dunántúlra átnyúlt nyelvének kell tartani, melynek talajképző kőzete homokos lösz és lösz. Itt kell megjegyezni, hogy a dunántúli löszök mind homokosabbak, mint a Dunától keletre lévő löszhátak anyaga. Ezért vízgazdálkodási viszonyaik is mások. Könnyebben nyelik el a vizet és kevesebbet tudnak elraktározni a lehullott csapadékból. A talajtakaró legnagyobb része fekete mezősi talaj, melynek humuszrétege a nyugati részeken sok esetben 1 méternél is vastagabb.

XVIII. Fejérmegyei Sárvíz. A sárréti tőzegterületről kiindulva, melyen 2—3 méter a tőzeg átlagos vastagsága a nyugati részen, egy igen heterogén talaj sáv húzódik végig a Duna öntésterületéig. Az iszapos öntéstalajokon kívül találunk szikeseket, homok- és kavicsoltokat, réti agyagokat, kotuföldeket és tőzegeket. Mindezek képződését az egykori folyó hordalékával és annak eltűntével a terraszok alól feltörő talajvizekkel magyarázzuk. A tőzegmedence az ösfolyók törmelékűjé által lezárt tóban képződött. Erre mutat a talajjavításra felhasználható, hatalmas mennyiségű tavi mész.

XIX. Tolnai és dunaföldvári homokhátak. Az igen erősen szakadozott lösztakaró alól a terület legnagyobb részén kibukkan a homok, mely helyenként a szél hatására a lösz fölé is kerül. Az erózió által megvékonyodott löszön, a lejtőkön mezőségi jellegű eróziós szelvények vannak. A magasabb térszinteken, ahol a terület síkabb, löszön kialakult, gyengén savanyú, rozsdabarna erdőtalajokat találunk. A homokon és a löszös homokon a rozsdabarna erdőtalajok genetikai szintjei vastagabbak, úgyhogy gyakran 1,5 métert is eléri a barnás feltalaj és a rozsdabarna, vagy vörös felhalmozódási szint együttesen. Dél felé a homok mindinkább lösszel kevert, és itt mezőségi talajokat találunk. A homokos területeken az erózió által felszabadított homokot defláció rontja tovább és a szél ereje hatalmas futóhomok-vonulatokba és buckákba rendezte a mozgásban lévő anyagot. Az ilyen területek jellegtelen homoktalajain csak gyér, árvalányhajas legelőket találunk. A buckák és homokvonulatok közötti mélyedésekben a közeli talajvíz miatt réti talajok képződtek, melyek helyenként láposodásnak indultak.

XX. Simontornya-mohácsi löszvidék. A terület talajtakarója nem egységes. Talajképző köze mindenütt lösz. Régebbi korok vízi üledékei csak a mély, vízmosásos völgyekben kerülnek szemünk elé, a másik általános jellegzetessége a tájnak a nagymérvű erózió. A Mecsek vonalától délre a talajok túlnyomó része barna és rozsdabarna erdőtalaj, melynek az erózió sok helyen csak a vörös felhalmozódási szintjét hagyta meg. Gyakran a talajok egészen a talajképző kőzetig, a löszig erodálódtak. Az északi rész talajai között már találhatunk jellegzetes fekete mezőségi talajokat is, rendszerint az enyhe lejtőjű, vagy sík területeken. A fentiek alapján talajtájunk komplex-táj, melyben a mezőségi és erdőtalajok egymástól csak igen részletes térképpel választhatók el.

XXI. Mecsek és a Villányi hegy. A márgán, tömör vulkáni kőzeteken és a löszfoltokon kialakult barna erdőtalajokon kívül a mészköveken rendzinákat találunk. Az igen erős erózió csak kevés területét kímélte meg e tájnak.

XXII. Dráva-öntések és a Pécsi medence. A környező hegyekről és dombokról lehordott lösz és egyéb anyagok keverékéből keletkezett löszszerű vályogon gyengén savanyú, humuszos réti talajok, mezőségi talajok és öntéstalajok alakultak ki. A kevés szén-savas meszet tartalmazó fiatal Dráva-öntések elhatárolhatatlanul érintkeznek az előbbi területtel.

XXIII. Pécs-kaposi dombvidék. Igen erősen tagolt, dombos terület. Talajai löszön kialakult barna és rozsdabarna erdőtalajok, de az erózió legtöbb helyen csak a vörös B szintet hagyta meg. Helyenként az erózió oly erős volt, hogy a lösz alól a tengeri üledékek is felszínre kerültek. Az így előbukkant homokon és agyagokon is erdőtalajok vannak, melyek mezőgazdaságilag kevesebbet érnek, mint a lösztalajok.

XXIV. Balaton-déli dombvidék. Jellegzetes, löszön kialakult rozsdabarna erdőtalajok területe. Ezek a talajok a feltalajban közepesen savanyúak, míg erdőtakaró alatt állanak, de hosszantartó mezőgazdasági művelés hatására visszameszeződnek. Humuszanyaguk világosbarna színt ad a feltalajnak. A felhalmozódási szint vörösbarna, barnászörös. Az erózió következtében meredekebb lejtőkön a lösz kerül felszínre.

XXV. Somogyi homokhát. Homokon kialakult, gyengén savanyú, barna és rozsdabarna erdőtalajok, melyek ott, ahol vastag humuszréteg alakult ki, igen termékenyek. Helyenként, különösen a táj szélei felé a homok lösszel kevert.

XXVI. Dunántúli Középhegység. Ezen a területen a talajképződést az anyakőzet igen erősen befolyásolta. A dolomit- és mészkőterületeken rendzinák alakultak ki, a permi homokkővön savanyú erdőtalajok. A kőzeteket foltokban takaró löszön barna erdőtalajok vannak. A pannon-üledékeken jellegzetesen rossz vízgazdálkodású, cserepesedő, rozsdabarna erdőtalajok találhatók.

XXVII. Győr-komáromi táj. A Kisalföld és a pannon üledékek között foglal helyet. A medence-jellegű területen a lösszel kevert üledékeken réti és mezőségi talajok alakultak ki. Azokon a részeken, ahol a talajvíz a felszínhez közel van, mészfelhalmozódási szintek képződtek, melyek helyenként mészkőpaddá álltak össze. Közvetlenül a Duna mellett, annak medrével párhuzamosan, fiatal, partmenti homokdűnét találunk.

XXVIII. Északi Pannonhát. Pannonkorú tengeri üledékeken, iszapos homokon és kavicsos iszapon kialakult gyengén savanyú, barna és rozsdabarna erdőtalajok. A terület tagoltsága miatt gyakoriak az eróziós szelvények. Jellemző tulajdonságuk a talajoknak, hogy igen hajlamosak a cserepesedésre. Nedvesen homokos fogású a feltalajuk, kiszáradva azonban igen kemény rögöket képez. Vízgazdálkodása is kedvezőtlen, mert a csapadékot nehezen veszi be. Több helyen a sok kavics miatt sekély termőrétegű.

XXIX. Zalai dombvidék. Pannonkorú, üledékeken helyenként löszös területekkel keverve, savanyú barna és rozsdabarna erdőtalajok alakultak ki. Mechanikai összetételük szerint homokos vályogok és kötöttebb vályogok, sok helyen erősen kavicsosak. Vízgazdálkodásuk rossz, cserepesedésre hajlamosak.

XXX. Kemenes és Cser. A Rába régi kavicsterrasszainak maradványain kialakult talajok. Sekély termőrétegűek, mert a kavics 1/2—1 méter mélységben minden esetben megtalálható. Podzolos erdőtalajok, melyeknek vörös felhalmozódási szintjük a kavicsot vízátlatlan réteggé ragasztotta össze. Hevesebb nyári záporok, vagy nagyobb esőzések után, még ha a talaj teljesen kiszáradt is, a felszínen a víz tócsákban áll több napig.

XXXI. Hanság. A feltöltődött tófenéken kialakult savanyú síkláptőzeg, melynek területét lecsapolták, ma már sok helyen a defláció áldozata lett és helyén kotuföldek és agyagos réti talajok maradtak vissza. Szervesen összefügg Európa legnyugatibb sztyeptávéval, a Fertővel. A tó körüli részeken vékony sávban szulfátos szikeseket találunk.

XXXII. Rába-öntések. A Rába öntései mindenütt savanyúak. Mint az öntéstalajoknál általában, rétegződésük igen változatos. Az északi részeken a felső rétegek agyagosak, míg a déli területeken iszaposak. Ugyancsak nagy általánosságban mondhatjuk, hogy a délebbre lévő talajok humusz-szintje világosabb. A régebbi öntéseken a podzolosodás jelei mutatkoznak a réti talajokon. Nagyobb területen az általaj kavicsos és ezért sekély termőrétegű.

XXXIII. Magyaróvári Duna-öntések. Meszes Duna-öntésen kialakult réti talajok, melyek fejlődése már erősen a mezőségi felé irányul. Helyenként kisebb löszös szigetek találhatók. Az általaj kavicsossága miatt a terület több helyen sekély termőrétegű. A kedvezőtlen vízgazdálkodás miatt, a szárazabb éveken aszályosabb.

XXXIV. Alpesi nyúlványok és a csatlakozó dombvidék. Az ország legpodzolosabb és így legsavanyúbb talajai itt találhatók, különösen a magas dombok lejtőin. Az alpesi nyúlványok legmagasabb részén fakószürke erdőtalajok vannak. A sík részeken löszfoltok találhatók, melyeken barna erdőtalajok alakultak ki. A meredekebb lejtőkön az erózió lekoptatta a szelvényeket és így csonka erdőtalajok és más eróziós szelvények jöttek létre. A táj déli részén a Kerka patak környékén erősen agyagos, savanyú, rossz vízgazdálkodású erdőtalajok vannak.

XXXV. Kisbalaton és Nagyberék. A Balaton régi öbleinek feltöltődése és elláposodása következtében tőzeglápok keletkeztek. A tőzegréteg vastagsága és minősége változó, de mindenkor síkláptőzeg. A tőzeg vastagsága 0,5—8 m között változik, minősége szerint lehet rostos vagy szuroktőzeg, a feltalajban sok csigahéjjal, minek következtében meszes.

Igen sok helyen nagy kiterjedésben a kiégés következtében a feltalajt hamuból keletkezett iszapréteg borítja. A tőzegterület szélén kotus talajokat találunk. A tőzegláp közepén észak-déli irányban homokdombosor húzódik végig.



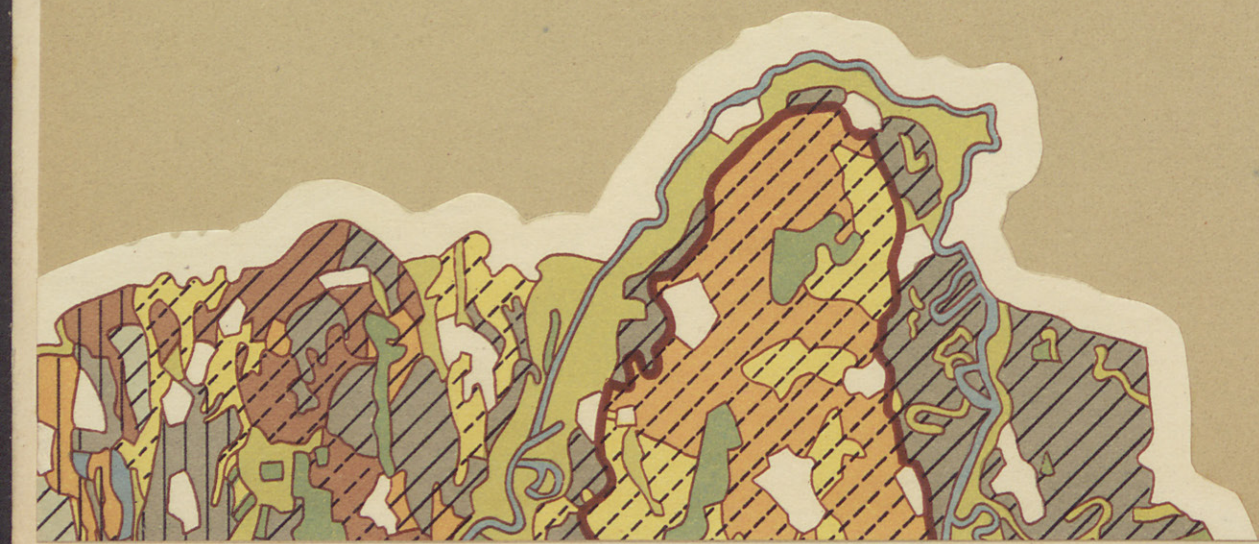


Szendrő

Sátoraljaújhely

XIII

XII







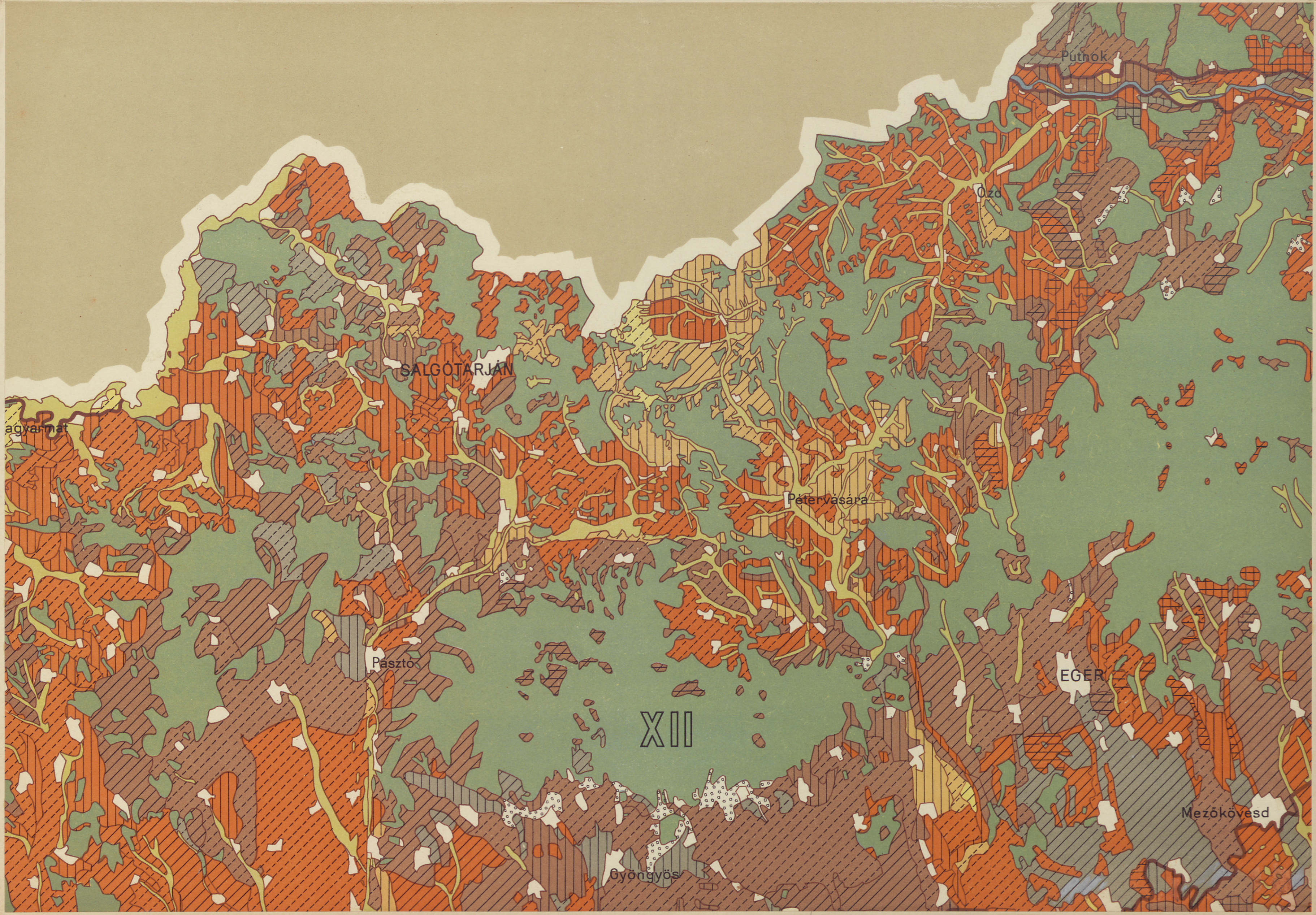
Mosonmagyaróvár

XXXII

XXXI







Putnok

Ozo

SALGÓTARJÁN

agyarmat

Pétervasára

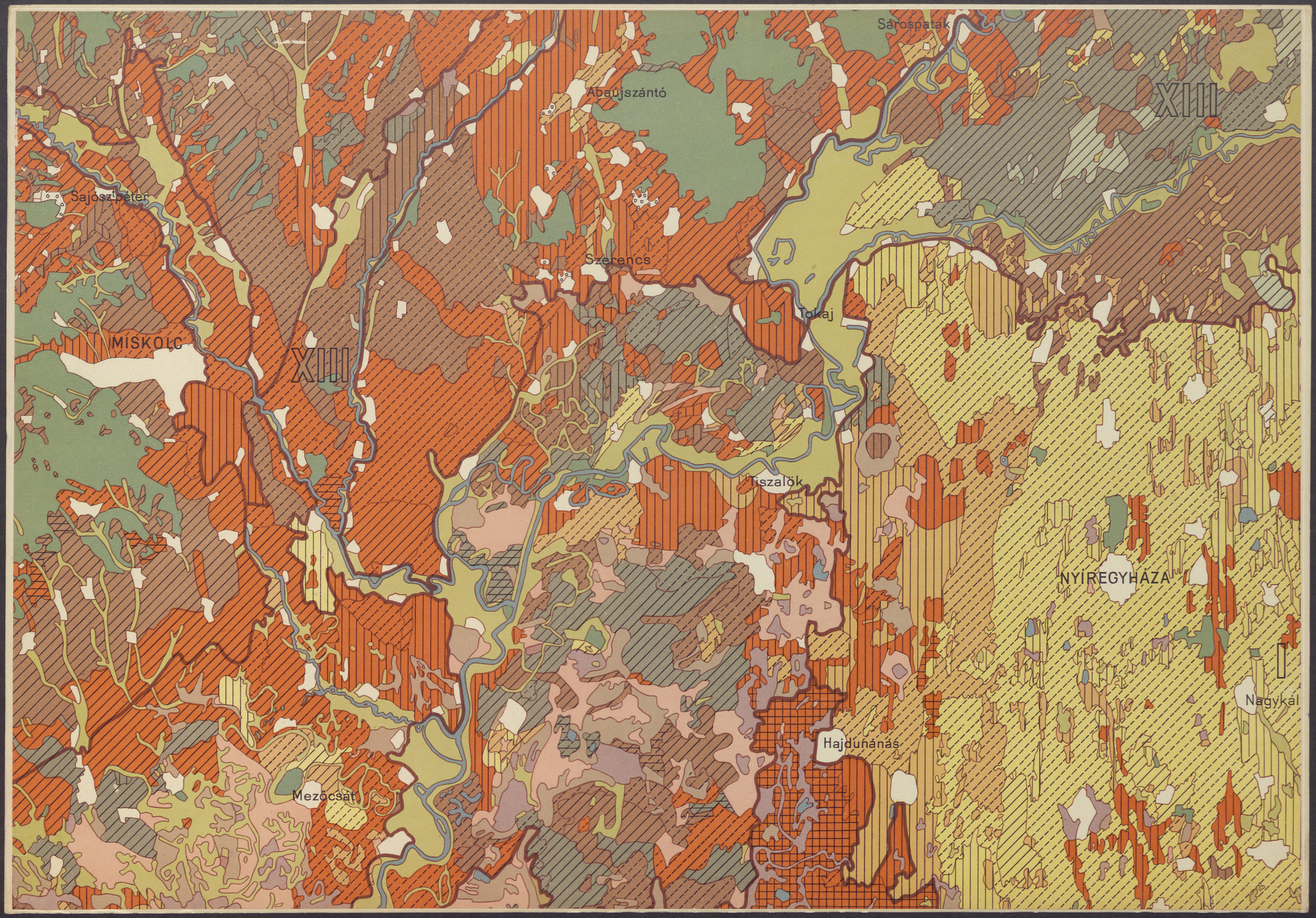
Paszto

EGER

XII

Gyöngyös

Mezőkövesd



Sárospatak

Abaujszántó

XIII

Sajószentpéter

Szerencs

Tokaj

MISKOLC

XIII

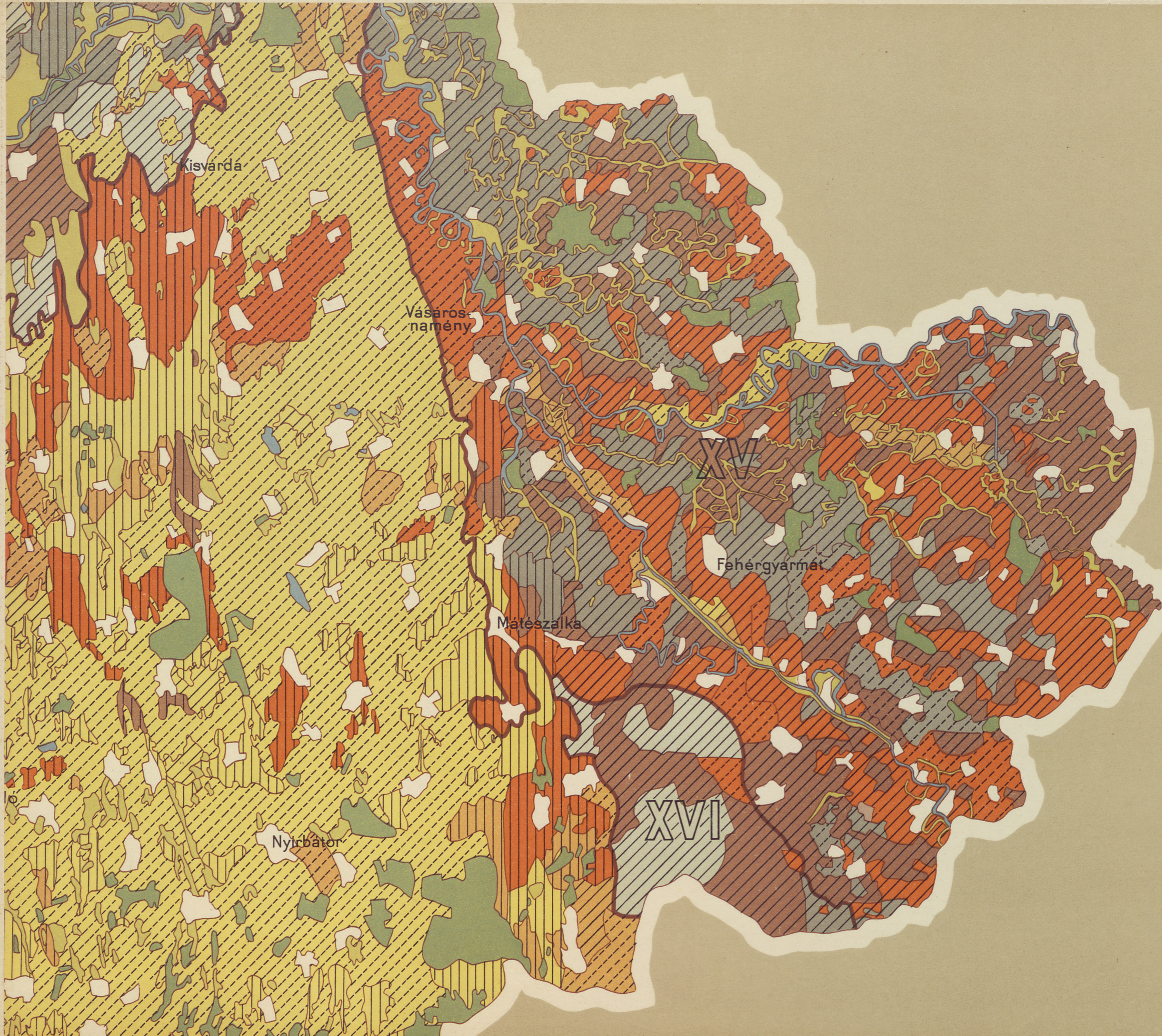
Tiszalök

NYÍREGYHÁZA

Nagykál

Hajdúnánás

Mezőcsát



Kisvárd

Vásárosnamény

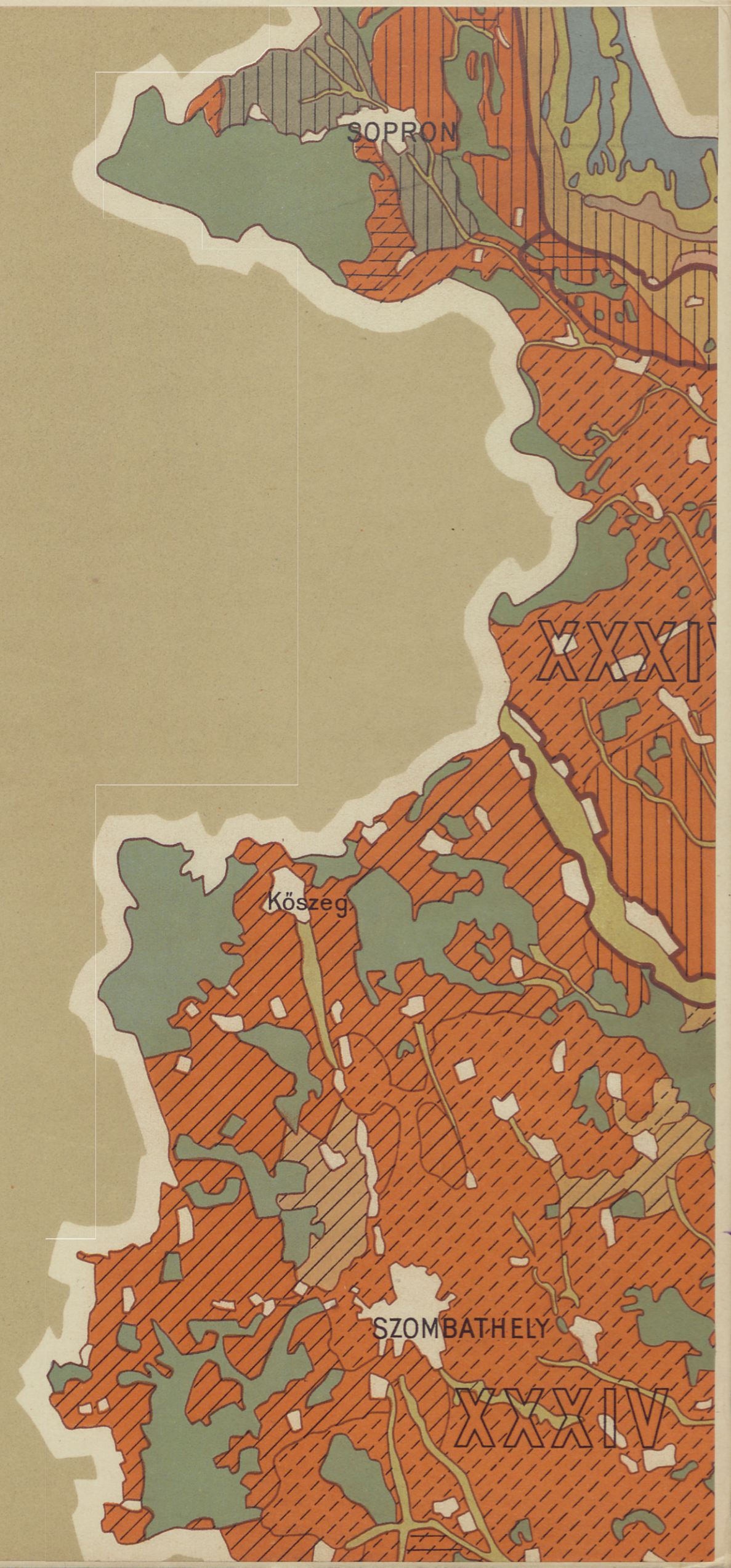
XV

Fehérgyarmát

Mátészalka

XVI

Nyírbátor



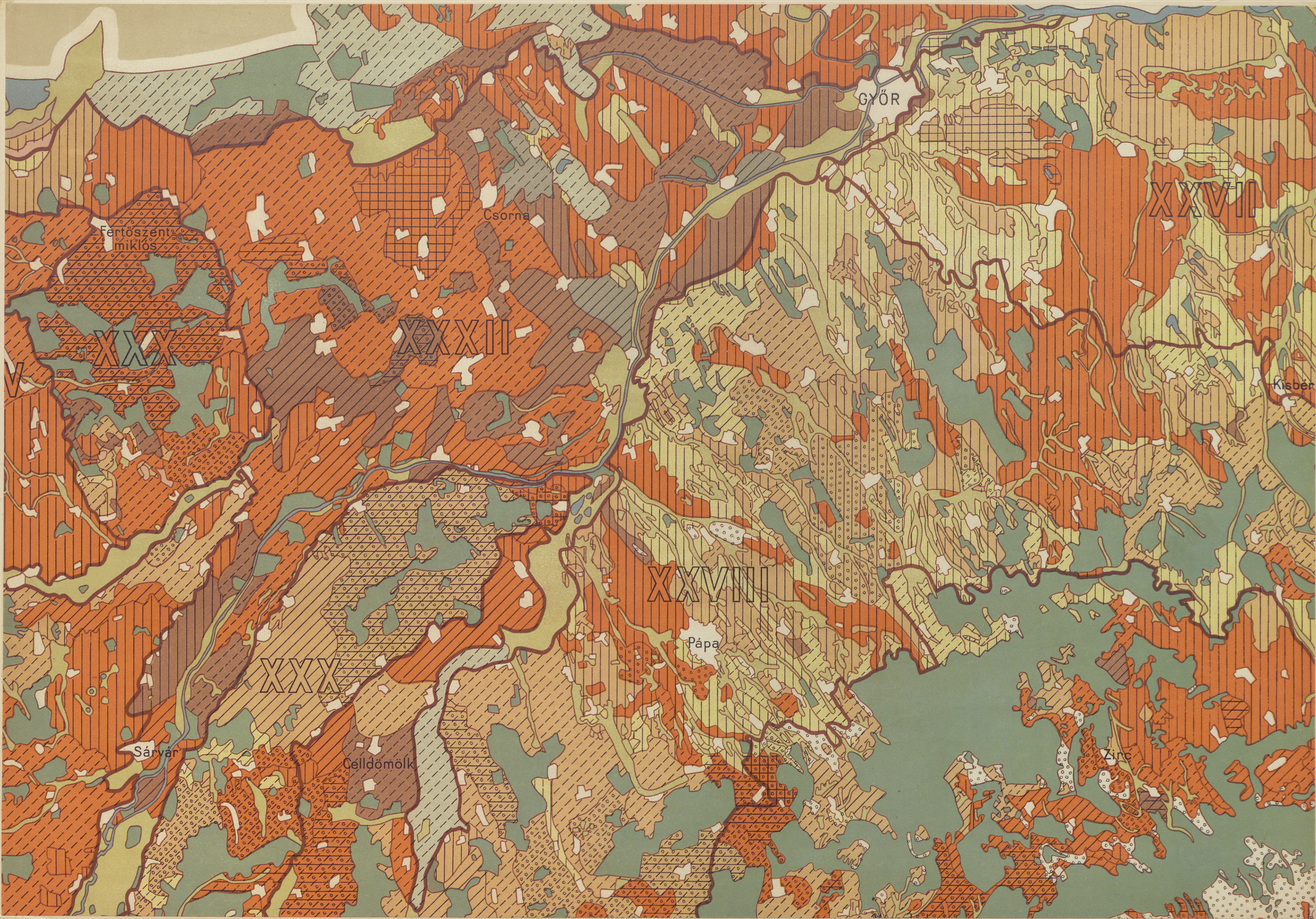
SOPRON

XXXI

Kőszeg

SZOMBATHELY

XXXIV



GYŐR

Csorna

XXXVII

Fertőszentmiklós

XXX

XXXII

Kisbér

XXXIII

Pápa

XXX

Sárvár

Célldömök

Zirc

Komárom

X

Tata

XXVI

Szent-
endre

Tatabánya

Bicske

BUDAPEST

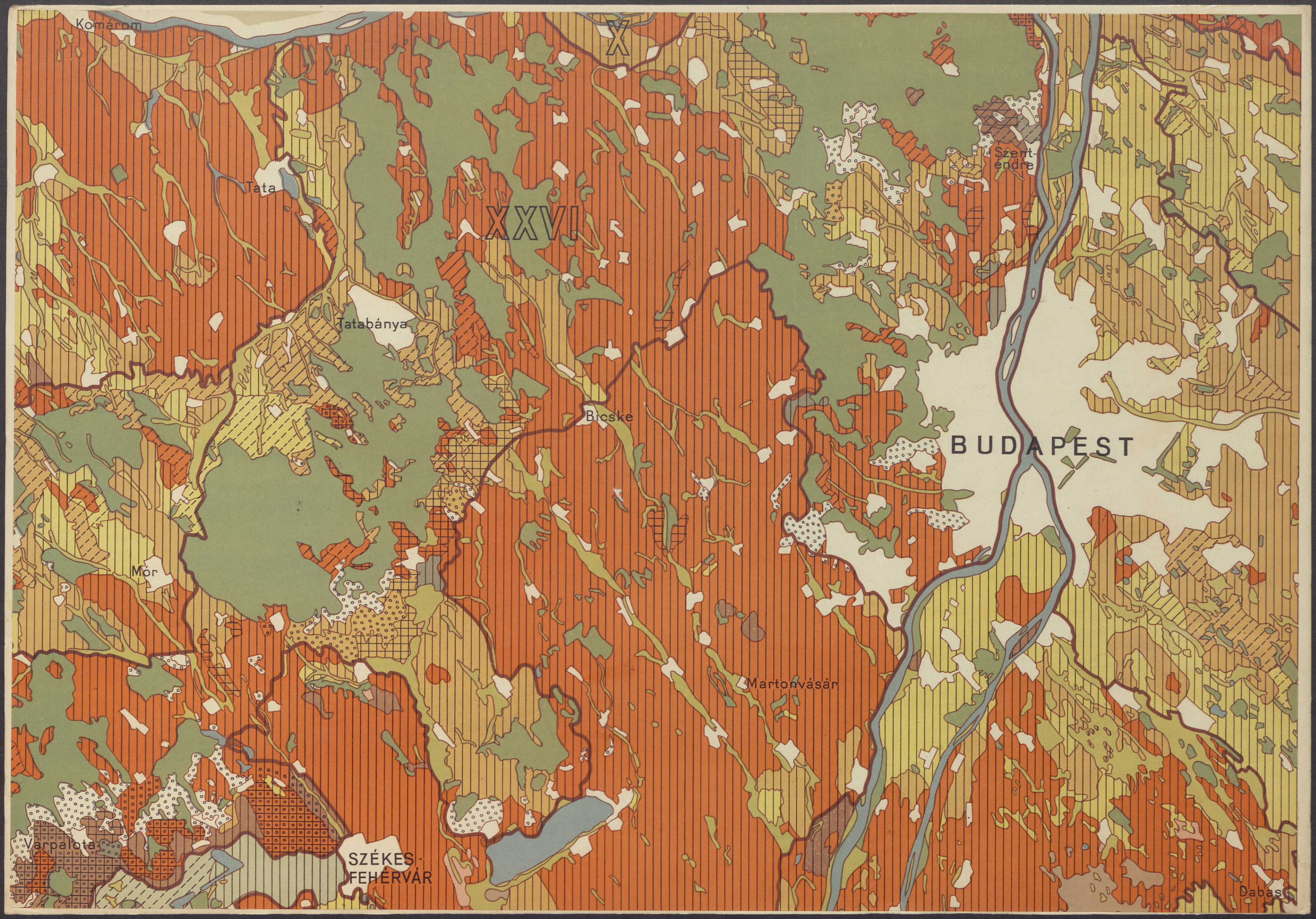
Mór

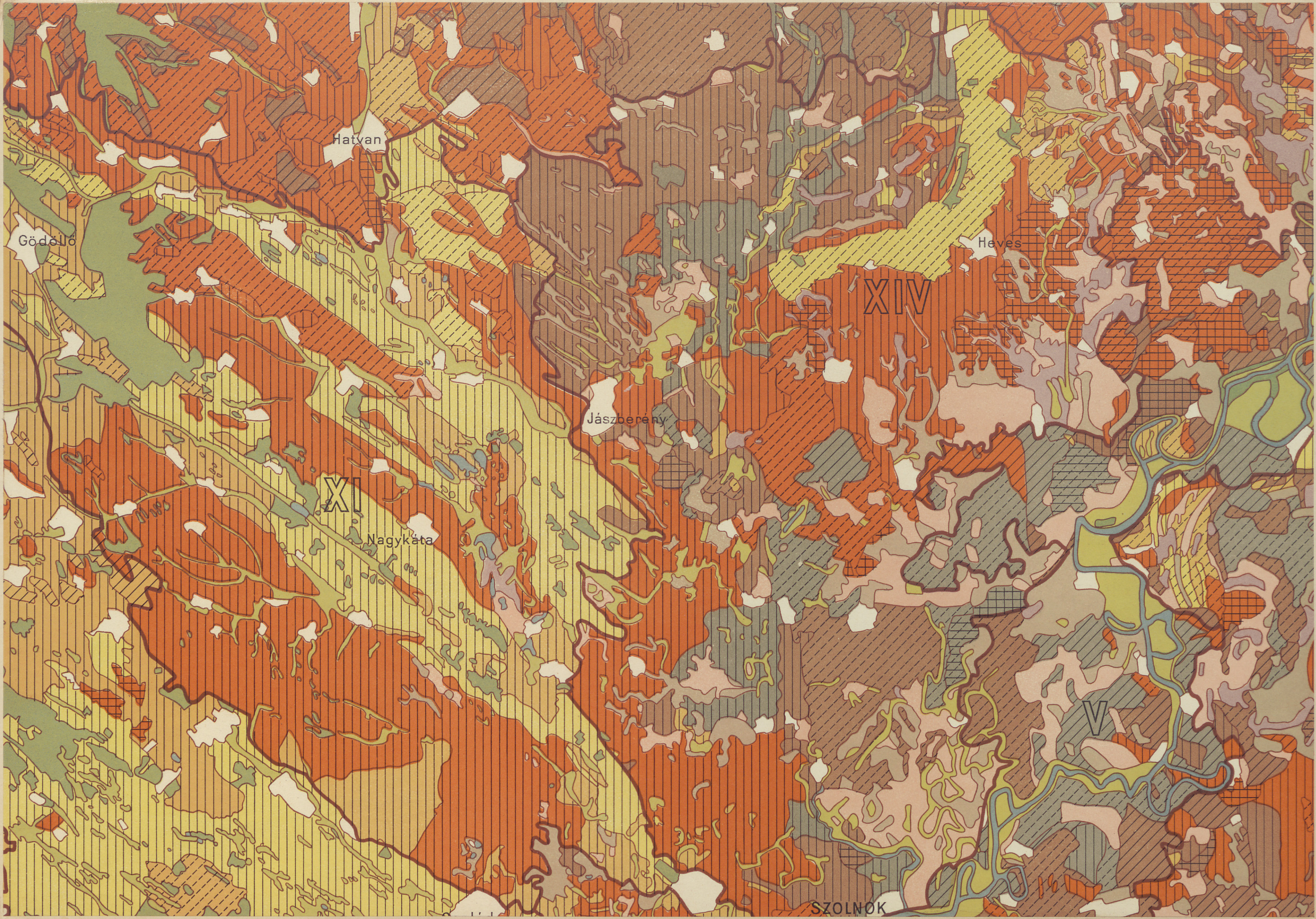
Martonvásár

Várpalota

SZÉKES-
FEHÉRVÁR

Dabas





Hatvan

Gödöllő

Heves

XIV

Jászberény

XI

Nagykátanya

V

SZOLNOK





Körmend

Zalaötv

Lenti

XXXIV



ZALAEGRSZEG

Devecser

VESZPRÉM

XXVI

Balatonfüred

Tapolca

XXIX

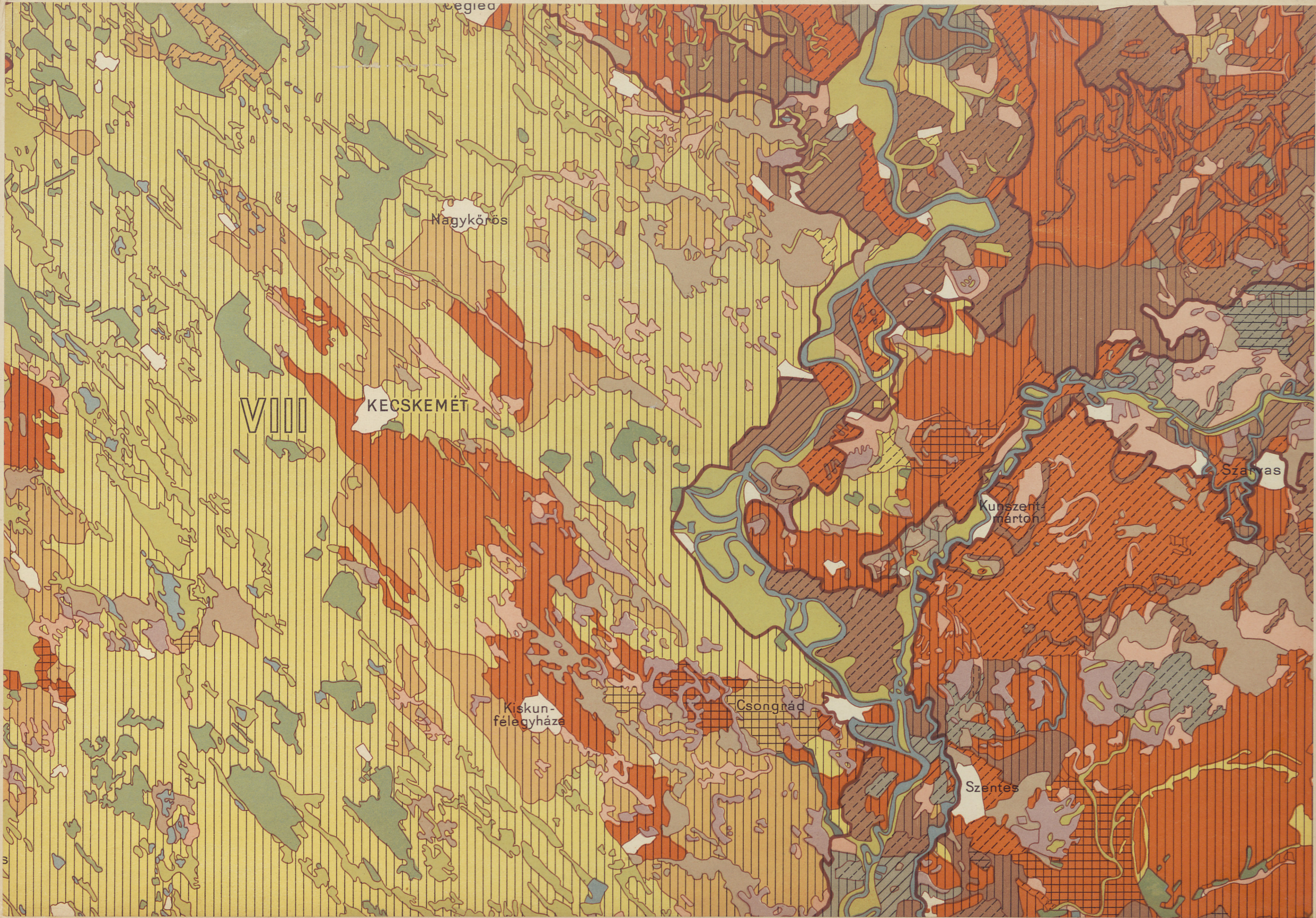
Keszthely

Fonyód

XXXV

XXXV

XXIV



Nagykovács

VIII

KECSKEMÉT

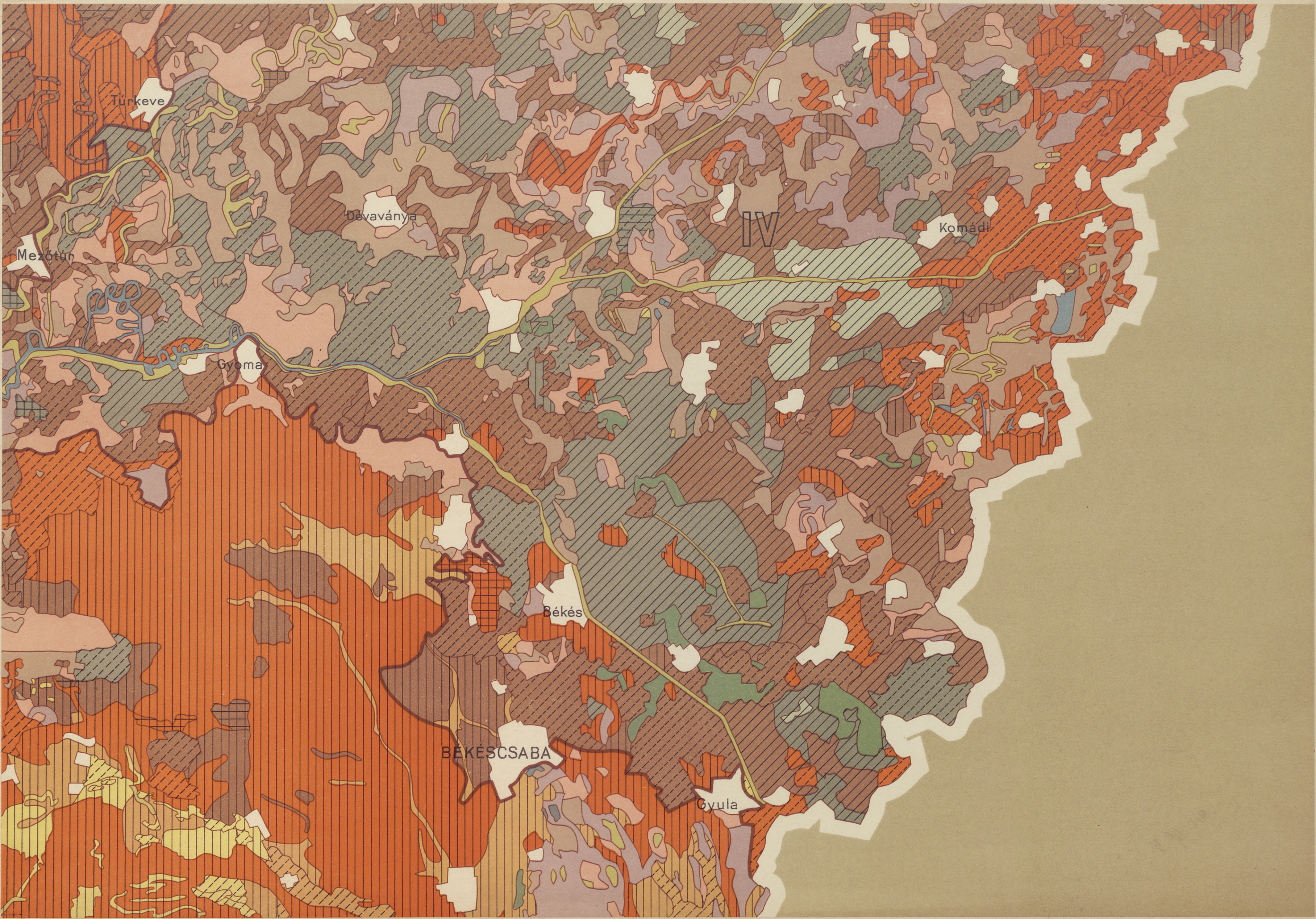
Kiskun-
félegyháza

Csongrád

Szentes

Kunszent-
márton

Szarvas



Túrkeve

Dévaványa

IV

Komádi

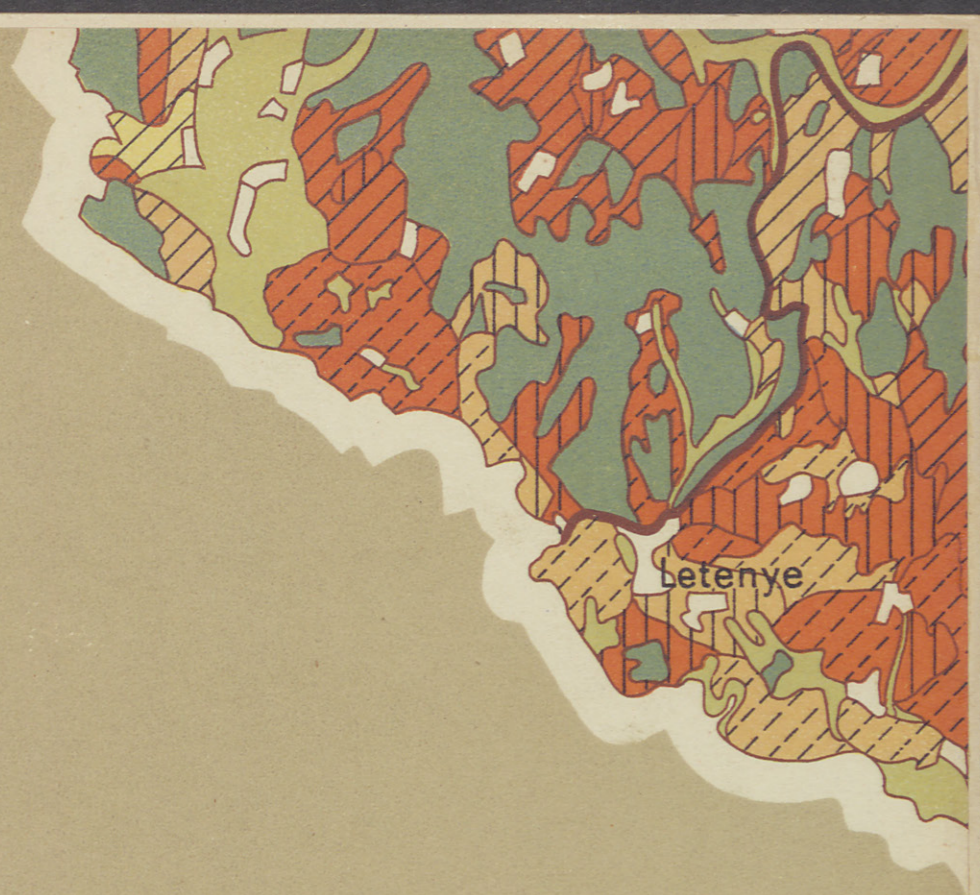
Mezőtúr

Gyoma

Békés

BÉKÉSCSABA

Gyula



betenye

+

NAGYKANIZSA

XXIV

Böhönye

KAPOSVÁR

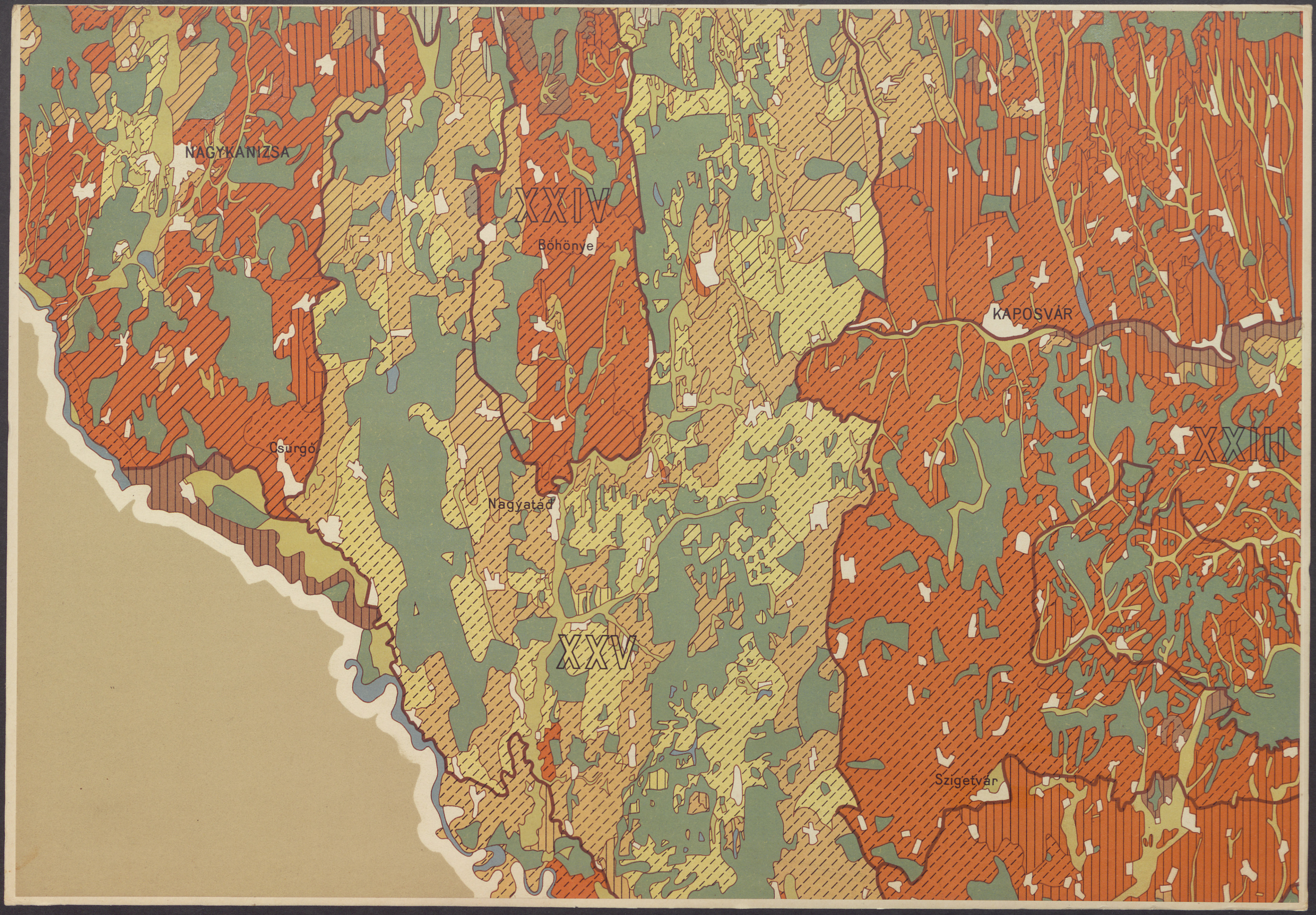
Csurgó

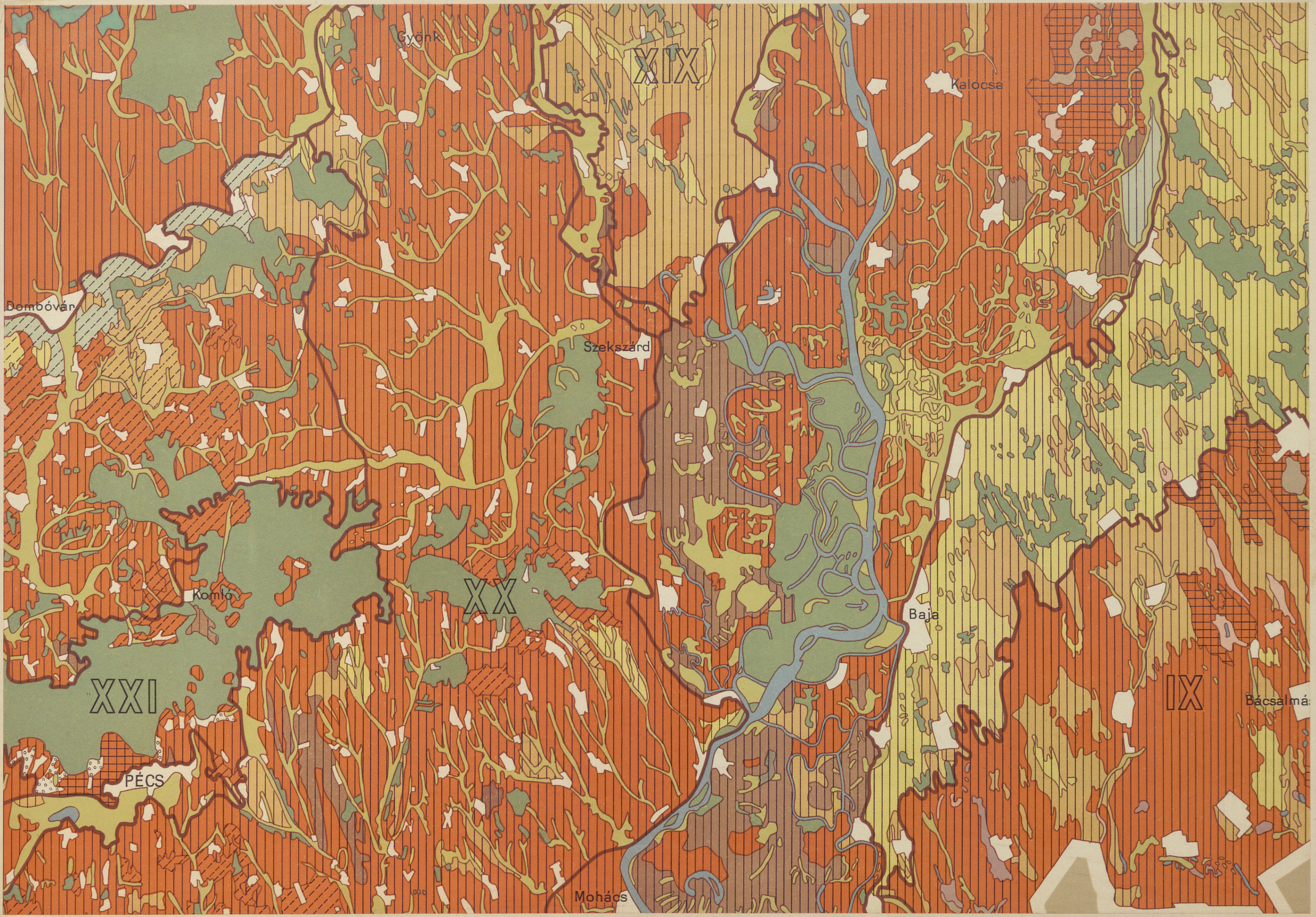
Nagyatád

XXIII

XXV

Szigetvár





Győr

XIX

Kalocsa

Dombóvár

Szekszárd

Komló

XX

Baja

XXI

IX

Bácsalmás

PÉCS

Mohács



Kiskunhalas

Kistelek

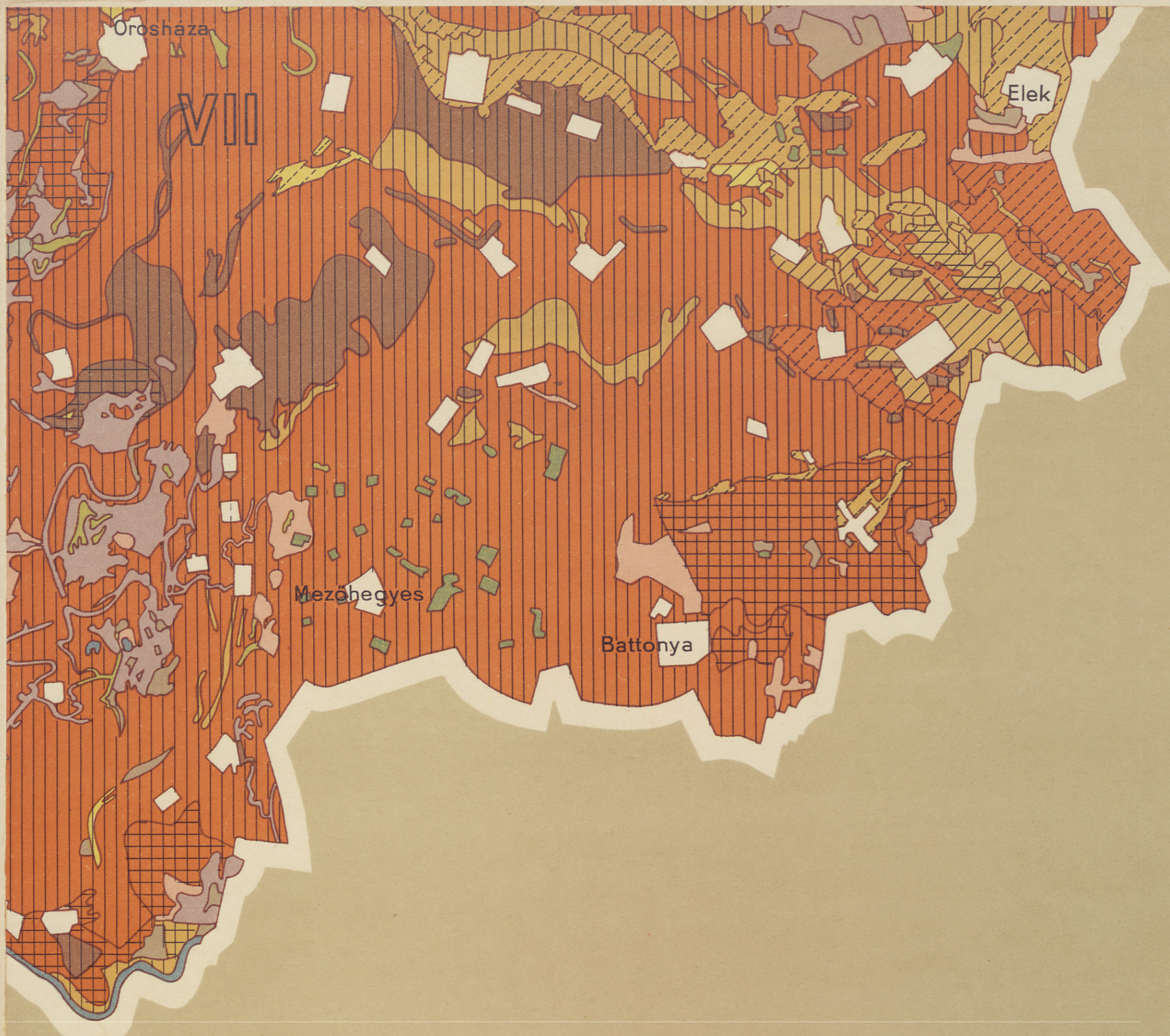
HÓDMEZŐ-
VÁSÁRHELY

SZEGED

MAKÓ

VIII

S



Orosháza

VII

Elek

Mezőhegyes

Battonya





Sikós

XY



612022



MAGYARÁZATOK A MEZŐGAZDASÁGI TALAJTÉRKÉPHEZ

A térkép célja, hogy országos áttekintést nyújtson a mezőgazdasági területek talajviszonyairól. A szerkesztésnél a fizikai és kémiai tulajdonságokat ábráztuk, mert ezek a legállandóbb sajátosságai a talajnak és a gyakorlati mezőgazdaság is ezeket használja leggyakrabban a talajok általános megkülönböztetésére. A térképen a fizikai sajátosságokat színnel jelöltük, mert ezeket kívántuk hangsúlyozni, míg vonalkázással a kémiai tulajdonságokat tüntettük fel. A fizikai tulajdonságokat a talajok 5 órás vízemelőképesége és a higroszkóposági értékszám alapján állapítottuk meg. Az egyes színeket a következő határértékek alapján alkalmaztuk:

Talajféleség	5 ó. Vízemelés	hy
Homok	300	0—1,0
Hum. homok, homokos vályog	250—300	1,0—2,0
Vályog	150—250	2,0—3,5
Agyagos vályog	75—150	3,5—5,0
Agyag	0—75	5,0

A kémiai tulajdonságok közül a talajok mészállapotát, illetve a hidrolitos aciditás értékeit jelöltük a következő értékszámok alapján:

Meszes és γ_1 , 0—4, gyengén savanyú γ_1 4—8, savanyú γ_1 8 <
A hydr. acid. értékek egyszersmind a talajok meszezésénél felhasználó
landó mézsmennyiségekre vonatkozólag is szolgáltatnak adatokat.

A talajok szikességét a higroszkóposági értékszámhoz viszonyított
rossz vízemelés és a sótartalom alapján állapítottuk meg, melyhez
egyes esetekben a kicserélhető bázis vizsgálatok is csatlakoztak.

A sekélytermőrétegűség jelzését akkor alkalmaztuk, ha a talaj szelvényében 70 cm-nél magasabban gyökérszárórteget mutattak az adatok. Ismeretes tény azonban, hogy a talajok fizikai és kémiai sajátosságain kívül még több tényező is hat a talaj termékenységének és hasznosíthatóságának kialakítására. Ezek a tényezők lehetnek aránylag rövid időszakon belül változók, mint a szerkezet, oldható tápanyagtartalom stb., valamint a talajok használata által kevésbé befolyásolt, állandóbb tulajdonságok, mint a talajok genetikai típusa és szelvényfelépítése. A változó tulajdonságok országos térkép szerkesztésére nem alkalmasak. A genetikai típusok feltüntetése kívánatos lett volna, azonban erre vonatkozó adatok nem állottak rendelkezésre.

Szem előtt tartva azt, hogy a talajok értékét nemcsak a jelölt fizikai és kémiai tulajdonságok határozzák meg, hanem ezek mellett egyéb tényezők is, szükségesnek tartottuk a térképen a talajtáj-határok feltüntetését. Ezzel alkalom adódott az ország különböző területein azonos jelzéssel feltüntetett talajok megkülönböztetésére, elhatárolására és sajátosságaik jellemzésére.

Az alábbiakban röviden ismertetjük az egyes talajtájakat:

I. Nyírség. Az Ondava, Laborc, Ung és Latorca ösfolyóinak törmelékkúpján lerakott és a szél által mozgatott homokon, mely sok helyen buckákba rendeződött, gyengén savanyú, barna és rozsdabarna erdőtalajok alakultak ki. A meg nem kötött területeken ma is a buckás homokok jellegtelen szelvényeit találjuk. Mélyedésekben réti talajok, tőzeges talajok és különösen a nyugati részeken szikesek képződtek.

II. Debreceni löszhát. Löszön kialakult fekete mezőségi talajok. Keleti részeken a humuszréteg vastagságában kilúgozva, a többi helyen túlnyomórészt a feltalajban is meszesek. A talajok 10%-a altalajban, 1 méter felett található szikes réteg miatt sekély termőrétegű. A terület másik 10%-a már a feltalajban szikes.

III. Hortobágy. Az ország legjellegzetesebb szikes tája. Összterületének 82%-a sziktalaj. Túlnyomórészt szolonyéc-jellegű, de találunk szoloncsákos és szologyos szikeket is. Löszszerű vályogon és folyóhordalékon képződött talajok. A szikek a mélyebb térszinteket foglalják el. A magasabb területek talajai fekete mezőségi típusához tartoznak.

IV. Berettyó és Körösök vidéke. Az uralkodó talajtípus savanyú, agyagos réti talaj. Kötött, fekete, poliéderes szerkezetű, mely szerkezet nem vízálló, ezért nehezen művelhető. A folyóvízi hordalékokon savanyú rétiagyag képződött. A mélyebb helyeket a kotus talajok töltik ki. A terület 20%-a oszlopos szikes.

V. Tiszavölgy. A Tisza völgyében négy talajféleséget különböztetünk meg: fiatal öntéstalajokat, melyek a belvízrendezés és ármentesítés folytán kerültek mezőgazdasági művelés alá, ezek világos színű és rétegződés nélküli közepkötött talajok; régi öntéstalajokat, melyek savanyúbbak és kötöttebbek; szigetszerűen előforduló szikeseket (10%), melyek többnyire a térszint magasabb pontjain, a régi folyótérasszokon fekszenek és agyagos réti talajokat, azaz rétiagyagokat.

VI. Szolnoki löszhát. A feltalajban is szénsavas meszet tartalmazó, fekete mezőségi talajok. Humuszrétegük 60—80 cm. egyes helyeken az altalajban a szikesedés jelei mutatkoznak. A terület mélyebb részén rétiagyagokat és sziktalajokat találunk. Ez utóbbiak az összterület 2%-ára tehetők. A sziktalajok túlnyomórészt szolonyec-jellegűek, azaz oszloposak és már feltalajuk is meszes.

VII. Békés-csanádi löszhát. A kelet-nyugati irányban haladó néhány homokvonulattól eltekintve a táj talajai fekete mezőségi típushoz tartoznak, melyek legnagyobb része már a feltalajban tartalmaz szénsavas meszet. Humuszrétegük vastag, sok helyen 1 méternél mélyebb. A mezőségi talajok között a mélyebb fekvésű helyeken sok elszikesedett (22%) területet találunk.

VIII. Duna—Tisza-közi homokhát. Meszes homokból álló buckás dombvonulatokon kialakulatlan, jellegtelen futóhomokok, vagy kialakulófélben lévő, mezőségi jellegű homoktalajok vannak. Aombok közötti mélyedésekben vizenyős réti talajokat találunk, melyek több humuszt tartalmaznak és iszaposak. Egyes helyeken a talajvíz hatására rétimész rétegek képződtek, melyek gyökérszűrő szintet képeznek. Mennél délebbre haladunk, annál gyakoribb a mélyebb részek elszikesedése. Ezeket a meszes-szódás sziktalajokat egyesek homokos szikeknek is nevezik. A nagyobb települések közelében a régóta folyó intenzív mezőgazdasági művelés hatására humuszos, mezőségi homoktalajok alakultak ki. Igen nagy hatása van a terület talajainak kialakulására és fejlődésére, valamint a növénytakaró jellegére a talajvíz szintjének. Ezen a tájon, még a homokbuckákon is, a talajvíz közel van a felszínhez, ritkán mélyebben, mint 3—5 m, a mélyedésekben pedig gyakran 1 m felett már megtalálhatók.

IX. Északbácskai löszhát. Termékeny, fekete mezőségi talajok, melyek egy részének altalaja szikesedő. Talajképző kőzetük lösz, mely a dunántúli löszhöz hasonlóan homokos. A mélyebb részekben szoloncsák-típusú, meszes-szódás szikesek vannak.

X. A Duna alluviális öntése. A Duna hordalékán kialakult talajok mind meszesek. A talajvíz 2—3 méterre mindenütt megtalálható. Az altalajból felszivárgó talajvizek következtében egyes helyeken mészfelhalmozódási szintek képződtek, amelyek helyenként mészkőpadokká álltak össze. Hasonlóképpen az altalajvíz felfelé mozgásából és bepárlódásából keletkeztek a nagykiterjedésű szikesek is (a táj összterületének mintegy 10%-a). A szikesek igen sok magnéziumot és szénsavas meszet is tartalmaznak. A táj keleti szegélyén húzódó terrasz alatt vékony sávban lápok és tőzegtelepek hosszú sorát találjuk, melyek szintén terraszmenti képződmények és a terrasz alól felszínre törő talajvizek hatására képződtek.

XI. Gödöllői dombvidék. Löszön és homokon kialakult barna és rozsdabarna erdőtalajok. Felhalmozódási szintjük vöröses, feltalajok savanyú. Tápanyagokban szegények, különösen a homokok. Az erózió és a defláció hatására sok csonka szelvény alakult ki.

XII. Északi dombvidék és a szerencsi sziget. Löszön, márgán, agyagon, helyenként tömör kőzeten képződött, túlnyomórészt barna erdőtalajok. Az altalaj sok helyen több méter mélyen egységes vörösgyag, ú. n. nyirok. A talajok általában gyenge termőképességűek, sok helyen erodáltak, amikor a meszes altalaj kerülhet a felszínre. A patak völgyek jobb termőképességű hordalék-talajok.

XIII. Sajó-, Hernád- és Bodrog völgyek. A Bodrog és Sajó völgye végig savanyú, agyagos öntéstalaj, míg a Hernád öntései helyenként meszesek. Az utóbbiak több helyen elszikesedők, szolonyecsek.

XIV. Mátra—Bükkalja és a hevesi homokhát. A hegyek lábánál löszön kialakult, kilúgozott mezőségi talajok és erdőtalajok váltakoznak. Dél felé típusos és kilúgozott fekete mezőségi talajok mellett meszeseket is találunk. A Zagyva-öntések agyagos réti talajok és ezek elszikesedett változatai. Általában a mélyebb fekvésű részek szikesedtek el. A homokháton gyengén savanyú homoktalajokat találunk.

XV. Tisza-Szamos-szög. A Tisza, Szamos, Túr és Kraszna, valamint ezek ősfolyóinak öntésein kialakult idősebb és fiatal öntéstalajok. Legnagyobb részét agyagosak és savanyúak. A jellegtelen öntéstalajok mellett típusuk réti agyag. A Szamos legfiatalabb öntésein szikes foltokat találunk. Szerkezetük rossz, levegőtlenesség miatt sok helyen elglejesedtek. Három nagy csoportra oszthatók: a szamosmenti öntésekre, az erdőhátra és a tiszamenti öntéstalajokra. Termékenységükben erősen megnyilvánul különböző eredetük.

XVI. Ecsedi láp. Valamikor összefüggő síkláp, tőzeggel borított, ma már lecsapolt terület. Eredetileg savanyú tőzegtalajok, melyek nagy része felégetve, vagy a mezőgazdasági művelés hatására kotuvá alakult. Foltoként agyagos réti talajokat találunk.

XVII. Fejér-tolnai löszhátak. Az éghajlati viszonyok alapján az Alföld Dunántúlra átnyúlt nyelvének kell tartani, melynek talajképző közege homokos lösz és lösz. Itt kell megjegyezni, hogy a dunántúli löszök mind homokosabbak, mint a Dunától keletre lévő löszhátak anyaga. Ezért vízgazdálkodási viszonyaik is mások. Könnyebben nyelik el a vizet és kevesebbet tudnak elraktározni a lehullott csapadékból. A talajtakaró legnagyobb része fekete mezőségi talaj, melynek humuszrétege a nyugati részeken sok esetben 1 méternél is vastagabb.

XVIII. Fejérmegyei Sárvíz. A sárréti tőzegterületről kiindulva, melyen 2—3 méter a tőzeg átlagos vastagsága a nyugati részen, egy igen heterogén talajú sáv húzódik végig a Duna öntésterületéig. Az iszapos öntéstalajokon kívül találunk szikeseket, homok- és kavicsfoltokat, réti agyagokat, kotuföldeket és tőzegeket. Mindezek képződését az egykori folyó hordalékával és annak eltüntével a terraszok alól feltörő talajvizekkel magyarázzuk. A tőzegmedence az ősfolyók törmelékkúpja által lezárt tóban képződött. Erre mutat a talajjavításra felhasználható, hatalmas mennyiségű tavi mész.

XIX. Tolnai és dunaföldvári homokhátak. Az igen erősen szakadozott lösztakaró alól a terület legnagyobb részén kibukkan a homok, mely helyenként a szél hatására a lösz fölé is kerül. Az erózió által megvékonyodott löszön, a lejtőkön mezőségi jellegű eróziós szelvények vannak. A magasabb térszinteken, ahol a terület síkabb, löszön kialakult, gyengén savanyú, rozsdabarna erdőtalajokat találunk. A homokon és a löszös homokon a rozsdabarna erdőtalajok genetikai szintjei vastagabbak, úgyhogy gyakran 1,5 métert is eléri a barnás fel-talaj és a rozsdabarna, vagy vörös felhalmozódási szint együttesen. Dél felé a homok mindinkább löszsel kevert, és itt mezőségi talajokat találunk. A homokos területeken az erózió által felszabadított homokot

defláció rontja tovább és a szél ereje hatalmas futóhomok-vonulatokba és buckákba rendezte a mozgásban lévő anyagot. Az ilyen területek jellegtelen homoktalajain csak gyér, árvalányhajas legelőket találunk. A buckák és homokvonulatok közötti mélyedésekben a közeli talajvíz miatt réti talajok képződtek, melyek helyenként láposodásnak indultak.

XX. Simontornya-mohácsi löszvidék. A terület talajtakarója nem egységes. Talajképző kőzete mindenütt lösz. Régebbi korok vízi üledékei csak a mély, vízmosásos völgyekben kerülnek szemünk elé, a másik általános jellegzetessége a tájnak a nagymérvű erózió. A Mecsek vonalától délre a talajok túlnyomó része barna és rozsdabarna erdőtalaj, melynek az erózió sok helyen csak a vörös felhalmozódási szintjét hagyta meg. Gyakran a talajok egészen a talajképző kőzetig, a löszig erodálódtak. Az északi rész talajai között már találhatunk jellegzetes fekete mezőségi talajokat is, rendszerint az enyhe lejtőjű, vagy sík területeken. A fentiek alapján talajtájunk komplex-táj, melyben a mezőségi és erdőtalajok egymástól csak igen részletes térképpel választhatók el.

XXI. Mecsek és a Villányi hegy. A márgán, tömör vulkáni kőzeteken és a löszfoltokon kialakult barna erdőtalajokon kívül a mészköveken rendzinákat találunk. Az igen erős erózió csak kevés területét kímélte meg e tájnak.

XXII. Dráva-öntések és a Pécsi medence. A környező hegyekről és dombokról lehordott lösz és egyéb anyagok keverékéből keletkezett löszszerű vályogon gyengén savanyú, humuszos réti talajok, mezőségi talajok és öntéstalajok alakultak ki. A kevés szén-savas meszet tartalmazó fiatal Dráva-öntések elhatárolhatatlanul érintkeznek az előbbi területtel.

XXIII. Pécs-kaposi dombvidék. Igen erősen tagolt, dombos terület. Talajai löszön kialakult barna és rozsdabarna erdőtalajok, de az erózió legtöbb helyen csak a vörös B szintet hagyta meg. Helyenként az erózió oly erős volt, hogy a lösz alól a tengeri üledékek is felszínre kerültek. Az így előbukkant homokokon és agyagokon is erdőtalajok vannak, melyek mezőgazdaságilag kevesebbet érnek, mint a lösztalajok.

XXIV. Balaton-déli dombvidék. Jellegzetes, löszön kialakult rozsdabarna erdőtalajok területe. Ezek a talajok a feltalajban közepesen savanyúak, míg erdőtakaró alatt állanak, de hosszantartó mezőgazdasági művelés hatására visszameszeződnek. Humuszanyaguk világosbarna színt ad a feltalajnak. A felhalmozódási szint vörösesbarna, barnászörös. Az erózió következtében meredekebb lejtőkön a lösz kerül felszínre.

XXV. Somogyi homokhát. Homokon kialakult, gyengén savanyú, barna és rozsdabarna erdőtalajok, melyek ott, ahol vastag humuszréteg alakult ki, igen termékenyek. Helyenként, különösen a táj szélei felé a homok lösszel kevert.

XXVI. Dunántúli Középhegység. Ezen a területen a talajképződést az anyakőzet igen erősen befolyásolta. A dolomit- és mészkőterületeken rendzinák alakultak ki, a permii homokkövön savanyú erdőtalajok. A kőzeteket foltokban takaró löszön barna erdőtalajok vannak. A pannon-üledékeken jellegzetesen rossz vízgazdálkodású, cserepesedő, rozsdabarna erdőtalajok találhatók.

XXVII. Győr-komáromi táj. A Kisalföld és a pannon üledékek között foglal helyet. A medence-jellegű területen a lösszel kevert üledékeken réti és mezősi talajok alakultak ki. Azokon a részeken, ahol a talajvíz a felszínhez közel van, mészfelhalmozódási szintek képződtek, melyek helyenként mészkőpaddá álltak össze. Közvetlenül a Duna mellett, annak medrével párhuzamosan, fiatal, partmenti homokdűnéket találunk.

XXVIII. Északi Pannonhát. Pannonkorú tengeri üledékeken, iszapos homokon és kavicsos iszapon kialakult gyengén savanyú, barna és rozsdabarna erdőtalajok. A terület tagoltsága miatt gyakoriak az eróziós szelvények. Jellemző tulajdonságuk a talajoknak, hogy igen hajlamosak a cserepesedésre. Nedvesen homokos fogású a feltalajuk, kiszáradva azonban igen kemény rögöket képez. Vízgazdálkodása is kedvezőtlen, mert a csapadékot nehezen veszi be. Több helyen a sok kavics miatt sekély termőrétegű.

XXIX. Zalai dombvidék. Pannonkorú, üledékeken helyenként löszös területekkel keverve, savanyú barna és rozsdabarna erdőtalajok alakultak ki. Mechanikai összetételük szerint homokos vályogok és kötöttebb vályogok, sok helyen erősen kavicsosak. Vízgazdálkodásuk rossz, cserepesedésre hajlamosak.

XXX. Kemenes és Cser. A Rába régi kavicsterrasszainak maradványain kialakult talajok. Sekély termőrétegűek, mert a kavics 1/2—1 méter mélységben minden esetben megtalálható. Podzolos erdőtalajok, melyeknek vörös felhalmozódási szintjük a kavicsot vízátthatlan réteggé ragasztotta össze. Hevesebb nyári záporok, vagy nagyobb esőzések után, még ha a talaj teljesen kiszáradt is, a felszínen a víz tócsákban áll több napig.

XXXI. Hanság. A feltöltődött tófenéken kialakult savanyú síkláptőzeg, melynek területét lecsapolták, ma már sok helyen a defláció áldozata lett és helyen kotuföldek és agyagos réti talajok maradtak

vissza. Szervesen összefügg Európa legnyugatibb sztyeptávéval, a Fertővel. A tó körüli részeken vékony sávban szulfátos szikeseket találunk.

XXXII. Rába-öntések. A Rába öntései mindenütt savanyúak. Mint az öntéstalajoknál általában, rétegződésük igen változatos. Az északi részeken a felső rétegek agyagosak, míg a déli területeken iszaposak. Ugyancsak nagy általánosságban mondhatjuk, hogy a délebbre lévő talajok humusz-szintje világosabb. A régebbi öntéseken a podzolosodás jelei mutatkoznak a réti talajokon. Nagyobb területen az általaj kavicsos és ezért sekély termőrétegű.

XXXIII. Magyaróvári Duna-öntések. Meszes Duna-öntésen kialakult réti talajok, melyek fejlődése már erősen a mezőségi felé irányul. Helyenként kisebb löszös szigetek találhatóak. Az általaj kavicsossága miatt a terület több helyen sekély termőrétegű. A kedvezőtlen vízgazdálkodás miatt, a szárazabb éveken aszályosabb.

XXXIV. Alpesi nyúlványok és a csatlakozó dombvidék. Az ország legpodzolosabb és így legsavanyúbb talajai itt találhatóak, különösen a magas dombok lejtőin. Az alpesi nyúlványok legmagasabb részén fakószürke erdőtalajok vannak. A sík részeken löszfoltok találhatóak, melyeken barna erdőtalajok alakultak ki. A meredekebb lejtőkön az erózió lekoptatta a szelvényeket és így csonka erdőtalajok és más eróziós szelvények jöttek létre. A táj déli részén a Kerka patak környékén erősen agyagos, savanyú, rossz vízgazdálkodású erdőtalajok vannak.

XXXV. Kisbalaton és Nagyberék. A Balaton régi öbleinek feltöltődése és elláposodása következtében tőzeglápok keletkeztek. A tőzegréteg vastagsága és minősége változó, de mindenkor síkláptőzeg. A tőzeg vastagsága 0,5—8 m között változik, minősége szerint lehet rostos vagy szuroktőzeg, a feltalajban sok csigahéjjal, minek következtében meszes.

Igen sok helyen nagy kiterjedésben a kiégés következtében a feltalajt hamuból keletkezett iszapréteg borítja. A tőzegterület szélén kotus talajokat találunk. A tőzegláp közepén észak-déli irányban homokdomsor húzódik végig.

F. k.: a Tervgazdasági Könyvkiadó igazgatója.

Akadémiai nyomda, Gerlőczy-utca 2. — 25613/53 — Felelős vezető: ifj. Puskás Ferenc

DEBRECENI EGYETEMI KÖNYVTÁR
703-1955 naplószám