

## tanulmány

### Bathó Edit – Fejes József Balázs

Többségi, hátrányos helyzetű és sajátos nevelési igényű 8. évfolyamos tanulók jövőképe 3

### Dancs Katinka – Kinyó László

Az állampolgári aktivitást befolyásoló kulturális tőke személyes dimenziójának indikátorai: az intézmények iránti bizalom és a bevándorlók iránti attitűdök 17

### Molnár Gyöngyvér

Mindennapi helyzetekben alkalmazott problémamegoldó stratégiák 31

### Bálint Ágnes

Unalmas életrajzok helyett pszichobiográfia 44

### Fülöp Zoltán Ottó

Az 'égből érkezett üzenetek' szerepe és jelentősége az egyéni írásszokásokban 53

### Molnár Pál – Kárpáti Andrea – Tóth Edit – Tóth Krisztina

Az iskolai laptopprogram keretében biztosított mobil számítógépek használata 61

### Tózsér Zoltán

Intézményválasztási döntések a részidős hallgatók körében? 84

## szemle

### Tóth Péter István

A figyelmi kommunikáció: figyelem a face-to-face interakciókban 102

### Burján Miklós

A rezonancia szerepe az iskolai motiváció kialakításában 115

### A. Gergely András

Tanító erők és kulturális terek 120

### Kis Noémi

A Pedagógiai Értékelési Konferenciák összehasonlító elemzése 123

## kritika

### Pál-Lukács Zsófia

Recepció vagy rekonstrukció? 129

### András Sándor

Önös gondok 133

### Csábi Eszter

A szenzoros feldolgozás zavara 136

### Korencsi Krisztina

(Újra)olvasói reflexiók 138

### Herzog Csilla – Racsko Réka

Pedagógiai kísérletek kutatómódszertana 142



## Intézményválasztási döntések a részidős hallgatók körében?<sup>1</sup>

*Jelen kutatásban a felsőoktatási felnőttoktatás legfontosabb aktoráival, a nem nappali tagozatos hallgatókkal foglalkozunk. Azt vizsgáljuk, hogy milyen szempontok alapján választanak felsőoktatási intézményt az észak-alföldi régió két felsőoktatási intézményének (Debreceni Egyetem, Nyíregyházi Főiskola) részidős képzéseire (levelező, esti és távoktatás) járó hallgatók.*

A kérdés azért nagyon izgalmas és aktuális, mert mind országos szinten, mind a két intézményben a 2000-es évek közepén érte el a részidős hallgatók száma a tetőpontot, és onnantól kezdve, ha eltérő ütemben is, de apadni kezdett a nem nappalisok száma. Éppen ezért fokozódik az intézmények közti verseny a (részidős) hallgatókért, és emiatt nagyon fontos megismerni a hallgatók intézményválasztási döntéseit. De tévednénk, ha azt gondolnánk, hogy ez csupán az egyik oldal, a „szolgáltató oldal” számára lényeges. A részidős képzésben részt vevők számára éppúgy fontos az intézményválasztási szempontok feltárása, ugyanis az eredmények hozzájárulhatnak olyan felnőttképzési politikák és gyakorlatok kifejlesztéséhez, amelyek közvetlen módon mind a hallgatók, mind az intézmények érdekeit szolgálják. Ebben a kutatásban azonban mi elsősorban mégsem erre törekszünk. Azt kívánjuk megvizsgálni, hogy a két vizsgált intézménybe járó hallgatók intézményválasztását mi jellemzi, és milyen csoportjai rajzolódnak ki a hallgatóknak az intézményválasztás szempontjából.

Azt feltételezzük, hogy az intézményválasztást alapvetően az intézmény képzési kínálata, az oktatás színvonala és a földrajzi és személyes közelség befolyásolja leginkább.

Ez a kutatás a 2005 és 2008 között Forray R. Katalin és Kozma Tamás vezetésével megvalósult *Lakossági-társadalmi igények a felnőttek felsőfokú továbbtanulásában* című OTKA kutatás (T-47335. sz. kutatás) folytatásának tekinthető. Ebben a tanulmányban ennek a kutatásnak csak egy szeletét, konkrétan a felsőoktatásban tanuló felnőttek intézményválasztási döntéseit elemezzük. Mielőtt azonban ehhez hozzákezdünk, érdemes röviden áttekinteni a témában megjelent legfontosabb hazai vizsgálatokat.

### A kutatás előzményei

A részidős hallgatók felsőoktatásban való részvételének tudományos igényű vizsgálatára hazánkban számos kutatás irányult. A fent említett, Forray R. Katalin vezetésével 2005 és 2008 között *Lakossági-társadalmi igények a felnőttek felsőfokú továbbtanulásában* címmel megvalósult OTKA kutatáshoz (T-47335. sz. kutatás) kapcsolódóan számos publikáció (*Balázsovits és Kalocsainé, 2006; Balázsovits, 2009; Forray és Kozma, 2009; Forray, 2008; Kalocsainé, 2009; Nagy, 2006*) látott napvilágot. Ezek a tanulmányok azt a kérdést vették górcső alá, hogy a felnőttek felsőfokú (tovább)tanulásában milyen lakossági-társadalmi igények jelennek meg. A vizsgálatok fő kérdése az volt, hogy miért

tanulnak az emberek a felsőoktatásban, miért vesznek részt felnőttkorban felsőoktatási intézmények által kínált képzési programokban. A kutatás során tehát a felnőttként, munka mellett tanulók motivációit és igényeik feltárását célozták meg.

Ezen kutatások mellett készültek további, jellemzően intézményi szintű vizsgálatok (Engler, 2011; Engler és Fekete, 2007; Kispálné, 2007a, 2007b; Kóródi, 2006; Szabó, 2009) is, amelyek a felnőttek felsőfokú (tovább)tanulását vizsgálták valamilyen szempontból.

A felsőoktatási intézmények keretében folyó felnőttoktatás vizsgálatának jellemző fókuszpontjai a felnőttkori továbbtanulásban való részvétel és az azt befolyásoló szociokulturális és demográfiai változók közötti kapcsolatok feltárása, a továbbtanulás motívációinak kutatása (lásd: Forray és Kozma, 2009; Forray, 2008; Engler, 2011; Nagy, 2005; Balázsovits és Kalocsainé, 2006; Balázsovits, 2009; Szabó, 2009; Kispálné, 2007, 2009), a tanulási akadályok feltárása (lásd: Szabó, 2009), az intézmény-, illetve a szak- és szakirány-választást befolyásoló tényezők (lásd: Forray és Kozma, 2009; Forray, 2008; Szabó, 2009), továbbá a finanszírozás és a megtérülés kérdései (lásd: Engler, 2011; Kóródi, 2006).

A kutatások jellemző módon interdiszciplináris szemléletre, megközelítésre töreksznek (Forray és Kozma, 2009; Forray, 2008), amikor a felnőttek felsőfokú továbbtanulását annak a társadalomnak a demográfiai, foglalkoztatási, iskolázottsági, felsőoktatási intézményhálózati stb. kereteibe ágyazva vizsgálják, amelyben a folyamatok zajlanak. Ezzel párhuzamosan megfigyelhető a multidiszciplinaritásra való törekvés igénye is (Engler, 2011), hiszen más tudományágak, tudományterületek elméleti modelljeit, megközelítését, módszertanát, eredményeit stb. alkalmazzák.

A felnőttek felsőfokú továbbtanulásának problematikáját a legkomplexebben kétségtelesenül a Forray R. Katalin (2008) vezetésével megvalósult OTKA kutatás nyomán született publikációk járták körül. Ennek a kutatásnak az a legfőbb érdeme, hogy a felsőoktatási intézmények keretein belül folyó felnőttkori tanulást annak a társadalmi környezetnek a kontextusában vizsgálta, amelyben megjelenik a lakosság felsőfokú továbbtanulása iránti igény. Ez az összetettség abban is megnyilvánult, hogy a problémát a felsőoktatás-kutatás nemzetközi trendjeibe ágyazva tárgyalta, noha a felnőtt felsőoktatás, a nem tradicionális hallgatók (Tózsér, 2012), a felnőtt hallgatók nemzetközi szakirodalmát nem vizsgálta. Erénye volt viszont a kutatásnak a társadalomstatisztikai elemzések alkalmazása, ami a regionális szempontok térnyerésének engedett teret. A mélyebb társadalmi összefüggések feltárásával ez a kutatás egyedülálló a maga nemében. Ugyanez elmondható a kutatáshoz kapcsolódó valamennyi tanulmányról.

Mindenezek a kutatások rendkívül hasznosak a részidős hallgatók vizsgálata során, mivel rávilágítanak a lehetséges vizsgálati dimenziókra, muníciónként szolgálnak a kutatási kérdések megfogalmazásához, és érdekes, izgalmas eredményeket tartogatnak.

### Módszertani leírás

Az empirikus vizsgálat során 2011 decemberében on-line kérdőíves vizsgálatot végeztünk a Debreceni Egyetemen és a Nyíregyházi Főiskolán levelező, esti és távoktatás tagozatos képzésben tanuló részidős hallgatókkal. A megkérdezés kiterjedt minden évfolyamra és képzési szintre.

A kutatásban a Debreceni Egyetem esetében az alapsokaság 7.562 hallgató, akik közül 773 fő töltötte ki a kérdőívet (N=7.562, n=773). Ez tehát 10,2 százalékos válaszadási arányt jelent. A Nyíregyházi Főiskolán 3.952 érintett hallgatóból 378 fő hallgató válaszolt a kérdéseinkre (N=3.952, n=378), ez pedig 9,5 százalékos válaszadási arány. A két intézményben tehát összesen 1.151 hallgató adott választ a kérdésekre (n=1151). Az

adatok tisztítását követően egyesítettük a két adatbázist, hogy össze tudjuk hasonlítani az egyetemre és a főiskolára járó részidős hallgatókat.<sup>2</sup>

A 10 százalékos körüli válaszadási arány egy ilyen kutatásban jónak tekinthető, ám a mintába kerülés nem teljesen véletlenszerű, így a mintát nem tekinthetjük kielégítően reprezentatívnak. Ugyanakkor az ellenőrizhető alapjellemzők mintán belüli eloszlása nem tér el igazán lényegesen az alapsokaságok eloszlásától, így némi óvatossággal ugyan, de azért általánosíthatóak a vizsgálat eredményei.

### A minta jellemzőiről röviden

A Debreceni Egyetem és a Nyíregyházi Főiskola részidős képzéseiben tanulók jellemzően nők (>70 százalék), és átlagosan 32 évesek. A válaszadók döntő többsége (>97 százalék) magyar állampolgárságú, és csak néhány százalék román, ukrán, szlovák, illetve német állampolgárságú. A többség magyar nemzetiségűnek vallotta magát. A Debreceni Egyetemre járók jellemzően legnagyobb részben Hajdú-Bihar megyéből, illetve kisebb részben Szabolcs-Szatmár-Bereg megyéből, Borsod-Abaúj-Zemplén megyéből, valamint Pest megyéből kerülnek ki, ugyanakkor az egyetem képes az ország valamennyi megyéjéből idevonzani a hallgatókat. A Nyíregyházi Főiskola esetében erről nincs szó, mivel az intézmény regionális beiskolázási körzettel rendelkezik. Vagyis a főiskolások többsége a saját megyéből, Szabolcs-Szatmár-Bereg megyéből kerül ki, és mellette a környező megyékből (Borsod-Abaúj-Zemplén és Hajdú-Bihar megye) érkeznek jellemzően az intézménybe. A részidős hallgatók családi állapotukat tekintve jellemzően házasságban vagy párkapcsolatban élnek, ugyanakkor minden 3. válaszadó egyedülálló. A szülők legmagasabb iskolai végzettségének elemzésénél az tapasztaltuk, hogy az anyák magasabb iskolázottak, mint az apák. Az intézményenkénti összehasonlítás pedig arra mutatott rá, hogy Nyíregyházán 10 százalékkal magasabb az első generációs értelmiségiek aránya, mint Debrecenben. Megállapítottuk azt is, hogy mindkét szülő iskolai végzettsége kihat arra, hogy első vagy második diplomáját szerzi-e a nem nappalis hallgató. A válaszadók 2/3-ának kell, míg 1/3-ának nem kell nyelvvizsgát tennie, jelentkezéskor csak minden 5. hallgatónak volt nyelvvizsgája, a képzés közben pedig csak kevesebb, mint 5 százalék tett nyelvvizsgát. A nyelvi felkészültség szempontjából is kimutathatók eltérések az egyetemre és a főiskolára járók között: az egyetemisták nyelvi szempontból is jobban felkészültek, mint a főiskolára járók.

A felsőfokú tanulmányok elemzéséhez a Debreceni Egyetem és a Nyíregyházi Főiskola karain tanulókat szakmák szerint csoportosítottuk: (1) jogtudományi, (2) egészségügyi, (3) bölcsészettudományi, (4) gazdaságtudományi, (5) mezőgazdaság-tudományi, (6) műszaki, informatikai tudományi, (7) pedagógusképzés és (8) természettudományi szakmák. Nyíregyházára négyből három hallgató alapképzés megszerzése céljából jelentkezik a képzésre, míg Debrecenben ez csak minden 2. hallgatóról mondható el. A főiskolán mesterképzésre csak a válaszadók 16 százaléka jár, míg Debrecenben 30 százaléka. Vagyis a főiskolára jellemzően az első diploma megszerzése miatt érkeznek a hallgatók. Az egyetem esetében az alapképzésre járók aránya alacsonyabb, mint a főiskolán, viszont magasabb a mesterképzésre járók aránya. A Nyíregyházi Főiskolán levelező vagy esti tagozaton tanulók 35 százaléka diplomás, míg a Debreceni Egyetemre járóknál közel 60 százalék. Ez nagy különbség a két intézmény hallgatói között. Vagyis a Debreceni Egyetemre járók mind a szülők, mind a saját iskolai végzettségüket tekintve magasabb iskolázottabbak, mint a Nyíregyházi Főiskolára járók. Ez a különbség a két intézmény hallgatói közt a második, harmadik és negyedik diplomások arányának vizsgálatakor is láthatóvá válik. Ráadásul a Debrecenbe járók nyelvi szempontból is felkészültebbek a Nyíregyházára járó társaikhoz képest. A Debrecenbe járók átlagosan 9,

míg a Nyíregyházára járok 11 éve szereztek diplomát, tehát az egyetemisták korábban visszaülnek az iskolapadba egy újabb végzettség megszerzésért, mint a főiskolások. És ha visszatérnek, akkor több időt is töltenek ott, mivel a Debrecenbe járóknál magasabb a diplomások, illetve többdiplomások aránya, mint a Nyíregyházán tanulók körében. A felsőfokú tanulmányok halasztása viszont Debrecenben háromszor gyakrabban fordul elő, mint Nyíregyházán. Ez viszont valószínűleg a képzési idővel mutat összefüggést.

### Intézményválasztási döntések

Az intézményválasztást befolyásoló tényezőket egy 15 kérdésből álló négyfokú skálával mértük (1=egyáltalán nem, 2=egy kicsit, 3=nagyrészt, 4=döntően). A felsorolások végén a kitöltők egy további okot is megjelölhettek. A szemléletesség és a további elemzések könnyítése érdekében a válaszokat 100 fokú skálára vetítettük: egyáltalán nem=0 pont, egy kicsit=33 pont, nem tudja=50 pont, nagyrészt=67 pont, döntően= 100 pont.

1. táblázat. Intézményválasztási szempontok (100 fokú skálára vetítve)

itt indítanak olyan szakot, amelyet tanulni szeretnék	68
közel van, jól megközelíthető	57
azt hallottam, hogy magas színvonalú a képzés	51
az intézmény a munkaadók körében is (el)ismert	41
erről az intézményről tudtam a legtöbb információt	41
jók az elhelyezkedési lehetőségek az itteni diplomával	38
ezt a képzést meg tudom fizetni	33
barátaimtól / ismerőseimtől sok jót hallottam róla	29
itt tanultam korábban	26
van doktori képzés az általam tanult területen	22
az itt végzett hallgatók ajánlották	15
az egyetemi/főiskolai életforma vonzott	14
az intézmény reklámtevékenységének hatására	12
munkatársaim ajánlották	11
szüleim, testvéreim is ebben az intézményben végeztek	9

Ezek szerint a három legfontosabb intézményválasztási szempont: (1) az adott intézményben indul olyan szak, amelyen tanulni kívánnak a hallgatók, (2) közel van vagy jól megközelíthető a képzés helyszíne, valamint (3) magas színvonalúnak ítélik meg a képzést (1. táblázat). Ez azonban elég keveset árul el az intézményválasztásról, ezért faktorelemzést végeztünk az intézményválasztási szempontokat vizsgáló kérdéseken. Ezek alapján négy intézményválasztási faktort hoztunk létre: (1) elismertség, (2) ajánlás, (3) közelség és (4) imázs faktorok (2. táblázat).

1. Az elismertség faktor elsősorban a képzés magas színvonalára utal, és arra, hogy az intézmény a munkaadók körében is ismertséggel, illetve elismertséggel rendelkezik, továbbá arra, hogy az egyetemisták és főiskolások szerint kedvezőek a végzést követő elhelyezkedési esélyek. Az intézmény által kínált képzési programok színvonalának igen nagy szerepe van manapság (lásd a különféle mutatók alapján készített hazai és nemzetközi rangsorokat), és ez a szempont része a három legfontosabb intézményválasztási tényezőnek. A képzés magas színvonalával függ össze a megszerzhető diploma munkaerőpiaci értéke, ugyanis a részidős hallgatók körében nagyon számít az, hogy a végzettség birtokában milyen munkaerőpiaci

pozíciót tudnak maguknak megteremteni, ezért fontos, hogy a munkaadók hogyan vélekednek a Debreceni Egyetemen és Nyíregyházi Főiskolán megszerzett diplomáról. Továbbá fontos szempont az is, hogy a hallgatók vélekedése szerint a két intézményben szerzett felsőfokú végzettségek kedvező elhelyezkedési lehetőséget teremtenek, legalábbis a hallgatók egy része ebben bízik.

2. Az ajánlás faktor esetében – mint az elnevezésből kitűnik – az intézményválasztási szempontot a barátoktól, ismerősöktől, végzett hallgatóktól vagy munkatársaktól érkezett kedvező vélemények, ajánlások ösztönözték. Bár első hallásra úgy tűnik, ajánlás alapján felsőoktatási intézményt és képzési programot választani nem túl elegáns, és valóban az elismertség és közelség faktorskála átlaga magasabb is, de korántsem lenne helyénvaló megfedelkedni erről a szempontról. Az intézményről és az adott szakról rendelkezésre álló informális információknak nagyobb a szerepe, mint azt gondolnánk. Ezt igazolja, hogy ha kicsivel is, de az ajánlás faktorskála átlaga (23 pont) meghaladja az imázs faktorskála átlagát (19 pont). Vagyis az intézményválasztás során fontosabb az, amit a barátok, ismerősök vagy épp az egykori hallgatók elmondanak, mint az, ami az intézmény hivatalos fórumain, kommunikációs csatornáin eljut a potenciális hallgatókhoz.
3. A közelség faktor egyrészt utal a földrajzi közelségre, a megközelíthetőségre, másrészt az információk közelségére, rendelkezésre állására, harmadrészt pedig személyes közelséget, az intézményhez való kötődést is kifejez. Aki itt tanult ugyanis, annak az intézményválasztási szempontjai között valószínűleg megjelent a közelség faktor mindhárom eleme. Vagyis az itt végzett hallgatók földrajzilag is közel állnak az intézményhez, mert egyrészt magas a megyeszékhelyről, illetve a saját és a környező megyékből kikerülő hallgatók aránya, másrészt ha valaki nem is a környező megyékből vagy régióból érkezik, úgy tűnik, képes leküzdeni a földrajzi távolságokat, akadályokat, hiszen az előző diplomás képzése során is megoldotta ezeket a kivívásokat. Az itt végzettek, mivel ismerik az intézményeket, a karokat, az intézeteket, valószínűleg a hivatalos és nem hivatalos információkhoz is hamarabb jutnak el, hiszen nem teljes egészében „kivülállók”. Harmadrészt pedig az itt végzett hallgatók valószínűleg az intézményekhez is jobban kötődnek, mint a máshonnan érkezők. A közelség faktorban tehát a területi és információs közelség mellett nagy szerepe van a személyes közelségnek, amit talán (intézményi) kötődésnek is nevezhetünk.
4. Az imázs faktorban jellemzően két tényező játszik közre: egyrészt az egyetemi/főiskolai életforma vonzása, másrészt az intézmények marketing-tevékenysége. Bár hozzá kell tenni, hogy mindkét tényező nagyon alacsony faktor átlagot kapott. A részidős hallgatók körében valószínűleg az egyetemi életforma intézményválasztásra és felsőfokú tanulmányok folytatására ösztönző szerepének csak a fiatalabb, 18–24 éves, illetve a 25–30 éves korosztály esetében lehet szerepe, bár valószínűleg ennek csak alacsony a mértéke, mivel a részidős hallgatók közel 80 százaléka dolgozik a tanulmányaival párhuzamosan.

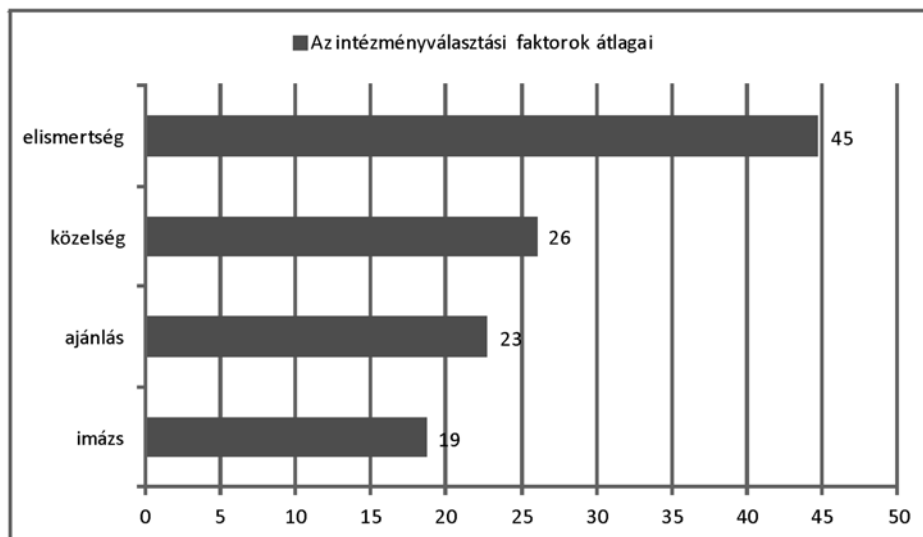
2. táblázat. Az intézményválasztási faktorok szerkezete

<i>1. faktor: elismertség</i>	<i>faktorsúly</i>	<i>átlag</i>
jók az elhelyezkedési lehetőségek az itteni diplomával	0,91	38 pont
az intézmény a munkaadók körében is (el)ismert	0,91	41 pont
azt hallottam, hogy magas színvonalú a képzés	0,80	51 pont

<i>2. faktor: ajánlás</i>	<i>faktorsúly</i>	<i>átlag</i>
munkatársaim ajánlották	0,83	11 pont
itt végzett hallgatók ajánlották	0,81	15 pont
barátaimtól / ismerőseimtől sok jót hallottam róla	0,67	29 pont

<i>3. faktor: közelség</i>	<i>faktorsúly</i>	<i>átlag</i>
itt tanultam korábban	0,76	26 pont
közel van, jól megközelíthető	0,72	57 pont
erről az intézményről tudtam a legtöbb információt	0,54	41 pont

<i>4. faktor: imázs</i>	<i>faktorsúly</i>	<i>átlag</i>
az intézmény reklámtevékenységének hatására	0,83	12 pont
az egyetemi/főiskolai életforma vonzott	0,82	14 pont



1. ábra. Az intézményválasztási faktorskálák átlagai (100 fokú skálára vetítve)

Az 1. ábra a 4 intézményválasztási faktorskála átlagáról tájékoztat. Ez azt jelenti, hogy magasan a legfontosabb intézményválasztási szempont az intézmény elismertsége (45 pont). A képzeletbeli dobogó második helyére a közelség faktor (26 pont) került, míg a bronzérmes helyre az ajánlás faktor (23 pont). Végül csak kicsivel csúszott le a dobogóról az imázs faktor (19 pont). Vagyis a részidős hallgatók számára a legfontosabb intézményválasztási szempont az egyetem/főiskola elismertsége, a képzés magas színvonala, a kedvező elhelyezkedési lehetőségek. Majd csak ezt követi a földrajzi és információs értelemben vett közelség, illetve személyes kötődés az intézményhez. Az ajánlásoknak picivel nagyobb a szerepe, mint az intézményről kialakított képnek, és mindkettő befolyásolja a részidős hallgatókat az intézményválasztás során.

Míndezért a kutatás hipotézisét, miszerint az intézményválasztást a képzési programok színvonala, kedvező megítélése és a földrajzi és személyes közelség befolyásolja leginkább, megerősíthetjük, mivel adataink ezt alátámasztják.

A következőkben az intézményválasztási faktorok közti együttjárásokat, illetve a faktorskálák átlagait elemezzük többféle szempont alapján.

### Az intézményválasztási faktorok közti korrelációk elemzése

Az intézményválasztási faktorok közötti korrelációk elemzése során az elismertség skála és a közelség skála között  $r=0,39$  szintű korrelációt figyelhetünk meg. Az összefüggés erősen szignifikáns ( $p<0,000$ ), de ez nem jelent függvényszerűen szoros kapcsolatot. Más szavakkal, az intézmény elismertsége, vagyis az, hogy kedvezőek az elhelyezkedési lehetőségek, magas színvonalú a képzés, valamint az intézmény ismert, illetve elismert a munkaadók körében, kihat a közelség faktorra, vagyis arra, hogy a hallgatók számára rendelkezésére állnak az információk a képzésről, közel van a képzés, illetve arra, hogy itt tanultak, végeztek a hallgatók. A két hatás kölcsönösen hat egymásra. A felsőoktatási intézményválasztást tehát együttesen befolyásolja az, hogy elismert legyen az intézmény, valamint hogy közel legyen a hallgatóhoz. Ez a közelség egyrészt földrajzi értelemben vett közelséget, másrészt személyes közelséget, kötődést jelent az egyetemhez, illetve főiskolához.

Szintén  $r=0,39$  szintű korrelációt találtunk az elismertség intézményválasztási faktor és az imázs faktor között. Ez esetben is erősen szignifikáns az összefüggés ( $p<0,000$ ). Más szavakkal kifejezve, az elismertség faktor és az imázs faktor kölcsönösen hat egymásra. Vagyis az intézmény magas színvonala, illetve (el)ismertsége összefüggésben áll az egyetemről, illetőleg főiskoláról kialakított képpel, azaz az intézmény imázsával. Itt is kölcsönösen hat egymásra a két hatás, vagyis az, hogy milyen az intézmény elismertsége, színvonala, megítélése, presztízse, összefüggésben áll az intézményről kialakított imázssal, és ez a két hatás együttesen hat ki a részdős hallgatók intézményválasztási döntéseire.

Az ajánlás faktor és a közelség faktor között szintén együttjárás tapasztalható ( $r=0,28$ ), amely ráadásul erősen szignifikáns ( $p<0,000$ ). Ez azt jelenti, hogy az ajánlás faktor elemei, mint a barátok, ismerősök, kollégák ajánlása kihat a közelség faktoral, vagyis az intézmény, az oktatási helyszín földrajzi közelségére, illetve az intézményhez való kötődésre. Ez esetben is együttesen fejtenek ki hatást az ajánlás és a közelség faktorok, vagyis az intézményről, illetve az adott szakról kapott információk és az intézmény közelsége együttesen befolyásolják a részdős hallgatókat, amikor intézményt választanak.

Ugyanekkora ( $r=0,28$ ) a korreláció értéke az ajánlás és az imázs faktor között, és ez a kapcsolat is erősen szignifikáns ( $p<0,000$ ): az ajánlás faktor kihat az imázs faktorra és együttesen fejtenek ki hatást. Vagyis az, hogy az intézményt, illetve a szakot ajánlották az ismerősök, barátok, együtt jár az egyetemi, főiskolai életforma vonzásával. Más szavakkal, az egyetemnek vagy a főiskolának az ajánlása összefüggésben áll azzal, hogy az intézményről milyen a kialakított kép. Tehát ha például az egyetemet barátok és ismerősök ajánlják, mert itt szereztek diplomát és jól érezték magukat az ott töltött idő alatt, akkor ez az egyetemről kialakított képre is kihat, és ha valaki azon töri a fejét, hogy melyik egyetemre menjen, akkor ez a két tényező együttesen fejt ki hatást a döntésére.

Az ajánlás faktor és az elismertség között  $r=0,34$  szintű korrelációt mutatnak az adatok. Erről a kapcsolatról is azt tudjuk, hogy erősen szignifikáns ( $p<0,000$ ). Ez azt jelenti, hogy az intézményválasztásban egyszerre játszik közre a barátok, ismerősök, családtagok stb. ajánlása, valamint az intézmény és az adott szak magas színvonala, az egyetem/főiskola munkaadók körében való (el)ismertsége és végül a jó elhelyezkedési lehetőség.

gek. Ez a két hatás is kölcsönösen erősíti, illetve gyengíti egymást. Vagyis ha az intézménynek kedvező a megítélése, értékes az ott megszerzett diploma, magas színvonalú a képzés, akkor ez kihat arra, hogy a barátok, ismerősök, volt hallgatók hogyan vélekednek arról, valamint hogy ajánlják-e az adott intézményt, illetve a konkrét szakot.

### **Intézményválasztási faktorskálák átlagai életkori csoportok szerint (2. ábra)**

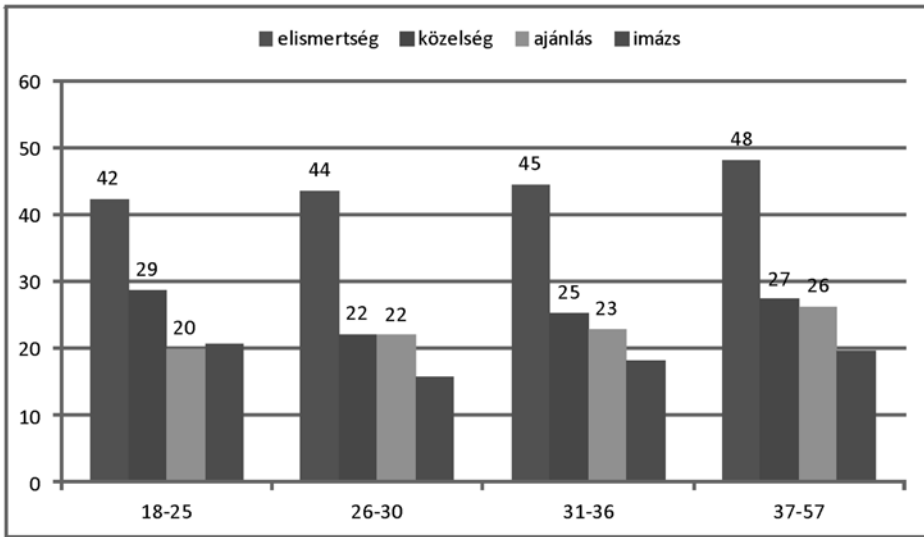
Az életkori csoportok szerinti kontraszt az ajánlás skálánál a legerősebb ( $F=5$ ,  $p=0,001$ ): minél idősebb valaki, annál nagyobb mértékű az ajánlás faktor szerepe az intézményválasztásban. A 18–25 évesek faktor-skála átlaga 20 pont, míg az életkor emelkedésével növekszik, és a 37–57 éves életkori csoportnál ez az átlag 26 pont. Ennek a háttérben valószínűleg az állhat, hogy a közép- és időskorú életkori csoportban kevesebb a közvetlen tudás az intézményről, így aztán ez az életkori csoport jobban támaszkodik arra, hogy az ismerőseitől, barátaitól, volt hallgatóktól, munkatársaktól mit hallott az egyetemről, illetve a főiskoláról, valamint egészen konkrétan a szakokról.

Az elismertség faktor esetében is jelentős az életkori csoportok szerinti különbség ( $F=3$ ,  $p=0,025$ ). A számok nyelvén kifejezve: a 18–25 évesek faktor-skála átlaga alacsonyabb (42 pont), mint az idősebb, 37–57 éves korosztályok átlaga (48 pont). Arról van szó, hogy minél idősebb valaki, annál fontosabb számára az intézmény elismertsége, vagyis az, hogy kiváló és magas színvonalú legyen a képzés, értékes legyen az ott megszerzett diploma. Más szavakkal: a középkorú és idősebb részidős hallgatók számára fontosabb az, hogy a képzés során nyert tudással és diplomával el lehessen helyezkedni, vagy előnyösebb munkaerőpiaci pozíciót lehessen kialakítani, mint az ennél fiatalabbaknál.

Ugyanígy jelentős életkori csoportok szerinti eltérést mutatnak az adatok a közelség ( $F=4$ ,  $p=0,009$ ) és az imázs faktor-skálák ( $F=4$ ,  $p=0,009$ ) esetében is.

Ez a közelség faktor esetében meglepő módon azt jelenti, hogy nem a legidősebbek, hanem épp ellenkezőleg, a legfiatalabbak számára a legfontosabb (29 pont) az intézmény földrajzi közelsége, elérhetősége, illetve az információk könnyű hozzáférhetősége. Ennek feltételezhetően az lehet a magyarázata, hogy a 18–25 éves egyetemisták és főiskolások egy része még otthon él (vagy albérletben, kollégiumban), és feltételezhetően a közelség faktornak ezért van ekkora szerepe. Az viszont nem meglepő, hogy a 4. életkori csoport, vagyis a 37–57 évesek körében van ennek a második legfontosabb szerepe (27 pont). Ez pedig ismét az életkorral magyarázható, vagyis a középkorú és idősebb hallgatók számára sokkal fontosabb, hogy az egyetem közel legyen, mint a 25–30 (22 pont) és 31–36 éves (25 pont) korosztályok számára. Ennek a háttérben valószínűleg az húzódik meg, hogy ilyen életkorra a válaszadók többsége már teremtett magának bizonyos fokú egzisztenciát, ezért ők sokkal fontosabbnak tartják azt, hogy közel legyen hozzájuk az egyetem. És ez a közelség nem csupán térbeli közelséget jelent, hanem intézményhez való kötődést, az intézményhez való közelséget is. Vagyis aki már egyszer itt szerzett diplomát, annak fontosabb, hogy ugyanígy tanuljon most is, mint azoknak, akiknek ez lesz az első diplomája. Azt ugyanis tudjuk, hogy az életkor növekedésével növekszik a diplomás hallgatók száma. Csak emlékeztetőként: a 18–25 évesek 41 százaléka diplomás, míg a 37–57 évesek közel 60 százaléka.

Az imázs faktor esetében arról van szó, hogy várható módon a 18–25 évesek számára a legfontosabb az imázs faktor, vagyis az egyetemi vagy főiskolai életforma őket vonzza leginkább és rájuk hat leginkább (21 pont) az intézmények marketingtevékenysége is. Vagyis ez esetben azokra a fiatal egyetemistákra, főiskolásokra kell gondolni, akik például megszerezték a BA/BSc végzettséget nappali tagozaton, de az MA/MSc (vagy



2. ábra. Az intézményválasztási faktorskálák átlagai életkor szerint (100 fokú skálára vetítve)

épp az új BA/BSc) képzést már levelező tagozaton, jellemzően munka mellett végzik. A 26–30 évesek körében az imázs faktornak ugyanakkor feltűnően alacsony az átlaga (16 pont). De innentől kezdve növekszik az imázs faktor-skála átlaga: vagyis a 31–36 éveseknél ez az érték már 18 pont, a 37–57 évesek csoportjánál pedig 20 pont.

### Intézményválasztási faktorskálák átlagai gyermekvállalás szerint (3. ábra)

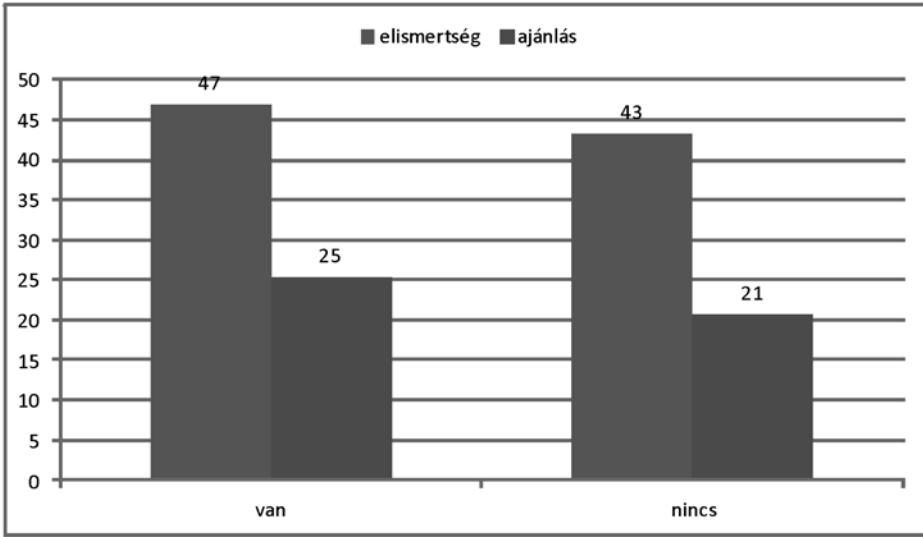
A részidős hallgatók körében a gyermekesek és gyermekkel nem rendelkezők közötti különbség az ajánlás intézményválasztási faktornál a legerősebb ( $F=15$ ,  $p<0,000$ ). Ez azt jelenti, hogy a gyermekes részidős hallgatók számára fontosabb (25 pont) az ajánlás az intézményválasztás során, mint a nem gyermekeseknek (21 pont).

A másik intézményválasztási faktor, ahol a gyermekesek és nem gyermekesek között jelentős a különbség, az elismertség faktor ( $F=7$ ,  $p=0,008$ ): gyermekesek számára fontosabb az intézményválasztás során az egyetem vagy főiskola elismertsége, vagyis a képzés színvonala és a diploma munkaerőpiaci értéke, mint a gyermekkel nem rendelkezők körében.

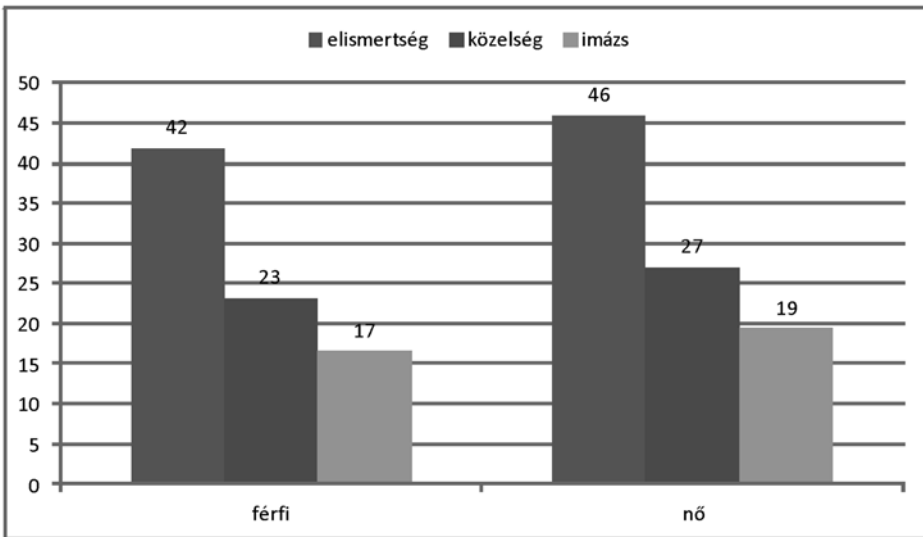
### Intézményválasztási faktorskálák átlagai nemek szerint (4. ábra)

A nemek szerinti kontraszt az elismertség faktornál ért el legmagasabb értéket ( $F=7$ ,  $p=0,009$ ). Ez azt igazolja, hogy a nők számára fontosabb (46 pont) a felsőoktatási intézmény elismertsége, mint a férfiaknak (42 pont).

A közelség és az imázs faktor intézményválasztási erejét mérő skálán szintén szignifikáns eltérést figyelhetünk meg ( $F=6$ ,  $p=0,014$  mindkét esetben). Ezek szerint a nők számára fontosabb intézményválasztási szempont a közelség faktor (27 pont) és az imázs faktor (19 pont), mint a férfiak számára (23, illetve 17 pont).



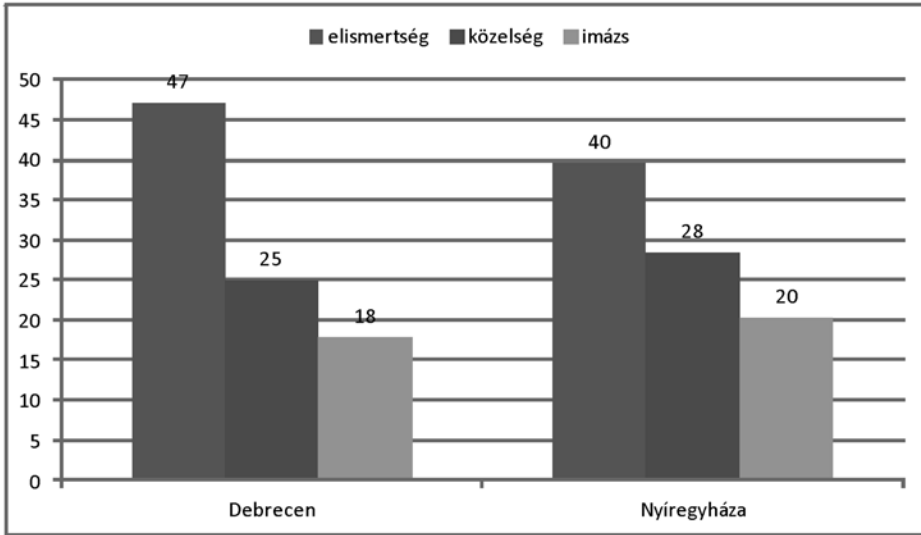
3. ábra. Az intézményválasztási faktorskálák átlagai gyermekvállalás szerint (100 fokú skálára vetítve)



4. ábra. Az intézményválasztási faktorskálák átlagai nemek szerint (100 fokú skálára vetítve)

### Intézményválasztási faktorskálák átlagai intézmények szerint (5. ábra)

A Debrecenbe és Nyíregyházára járó részidős hallgatók közötti különbség az elismertség faktor mentén a legerősebb, a leghatározottabb ( $F=24, p<0,000$ ). Ez azt a megjósolható eredményt jelenti, hogy a Debreceni Egyetem részidős hallgatói sokkal fontosabb szerepet (47 pont) tulajdonítanak az intézmény jó hírnevének, elismertségének, mint



5. ábra. Az intézményválasztási faktorskálák átlagai intézmények szerint (100 fokú skálára vetítve)

a Nyíregyházára járok (40 pont). Ennek a magyarázata nyilván az, hogy a Debreceni Egyetem kutató-elitegyetem, míg a Nyíregyházi Főiskola vidéki, regionális felsőoktatási intézmény.

Ugyanígy kitapintható az eltérés a két intézmény között a közelség és az imázs faktorskálák átlagait összehasonlítva. Itt is szignifikáns eltérés tapasztalható Debrecen és Nyíregyháza között ( $F=5$ ,  $p=0,029$ , mindkét esetben). Ez azt jelenti, hogy a Nyíregyházán tanuló részidősek számára fontosabb az intézmény közelsége (28 pont) és imázsa (23 pont), mint a Debrecenbe járóknál (25, illetve 18 pont).

### Intézményválasztási faktorskálák átlagai szakmák szerint (3. táblázat)

A szakmák szerinti kontraszt mindössze két intézményválasztási faktor körében érzékelhető: az ajánlás ( $F=3$ ,  $p=0,004$ ) és az elismertség ( $F=2$ ,  $p=0,018$ ) faktorok esetében.

Az ajánlás faktor esetében ez azt jelenti, hogy legnagyobb mértékben pedagógus (27 pont), gazdaságtudományi (25 pont) és természettudományi (24 pont) pályákat választanak a hallgatók ajánlás alapján. A képzés elismertsége, jó színvonala miatt leginkább a jogtudományokat (49 pont), a bölcsészettudományokat (47 pont) és a természettudományokat (46 pont) választják a hallgatók. Az elismertség faktor meglepő módon a legkevésbé a műszaki, informatikai szakmák (39 pont) esetében fontos.

3. táblázat. Az intézményválasztási faktorskálák átlagai szakmák szerint (100 fokú skálára vetítve)

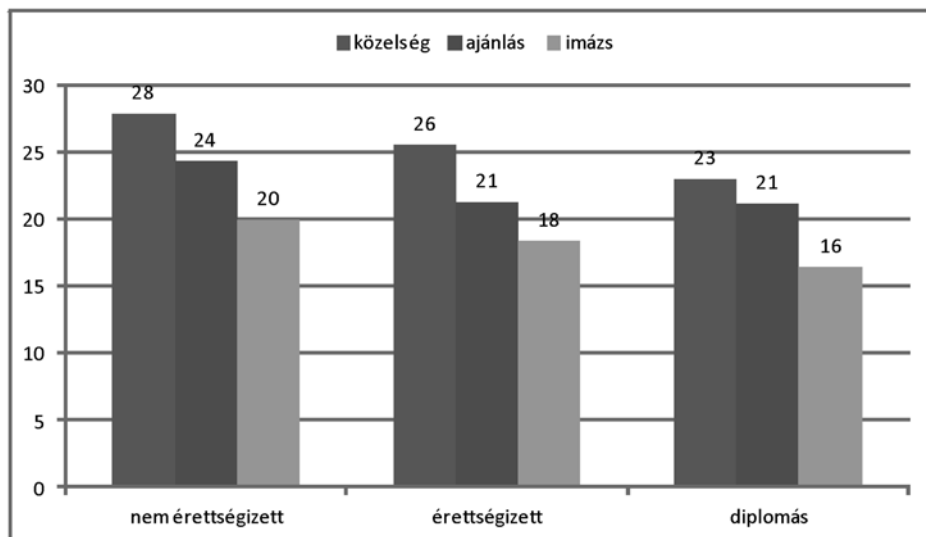
	elismertség	ajánlás	közelség	imázs
jog	49	21	24	17
egészség	46	20	27	19
bölcsész	47	21	26	18
gazdaság	43	25	28	20
mezőgazdaság	42	21	23	16

	<i>elismertség</i>	<i>ajánlás</i>	<i>közelség</i>	<i>imázs</i>
műszaki, informatika	39	20	19	14
pedagógus	45	26	28	20
természet	46	24	28	20

### Intézményválasztási faktorskálák átlagai az apa iskolai végzettsége szerint (6. ábra)

Az apa iskolai végzettsége szerinti különbség leginkább az ajánlás faktor esetében érzékelhető ( $F=4$ ,  $p=0,025$ ): a nem érettségizett apával rendelkező hallgatók körében van a legnagyobb szerepe (24 pont) az intézményválasztás során az ajánlásnak. Az érettségizett és diplomás apai háttérrel rendelkezők körében közel azonos mértékű (21 pont) az ajánlás faktor szerepe.

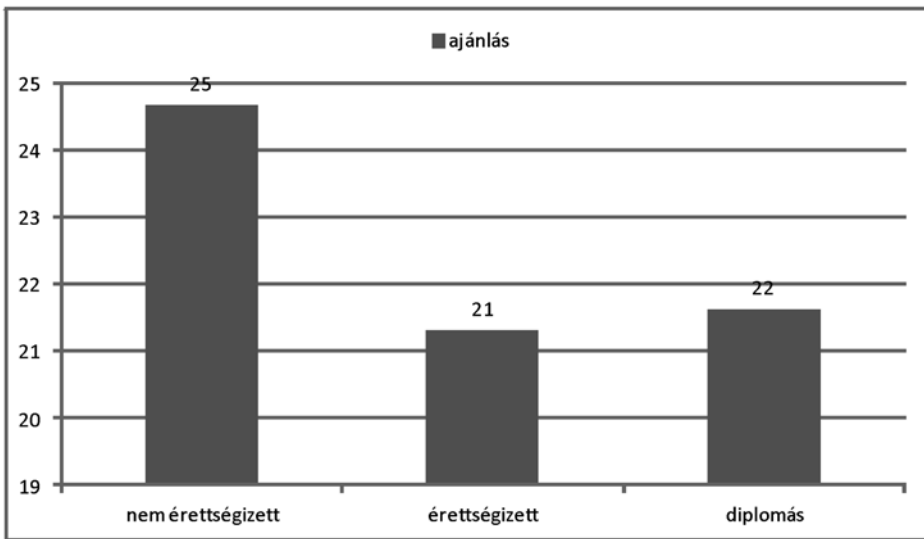
Hasonlóan szignifikáns a különbség a közelség és az imázs intézményválasztási motíváció erejét mérő skálán ( $F=3$ ,  $p=0,031$  mindkét esetben). A közelség faktor esetében ez azt jelenti, hogy minél iskolázottabb apai háttérű valaki, annál kisebb a jelentősége a közelség faktornak. A nem érettségizett apai háttérű hallgatóknál ennek a faktor-átlaga 28 pont, míg a diplomás apával rendelkezőknél már csak 23 pont. Az imázs faktor esetében pedig arról van szó, hogy minél inkább kevésbé iskolázott apai háttérrel rendelkezik a hallgató, annál nagyobb ennek a faktornak a szerepe az intézményválasztás során. Vagyis az érettségivel nem rendelkező apák gyermekei magasabbra (20 pont) értékelik az intézmény imázsát, mint a diplomás apák gyermekei (16 pont).



6. ábra. Az intézményválasztási faktorskálák átlagai az apa iskolai végzettsége szerint (100 fokú skálára vetítve)

### Intézményválasztási faktorskálák átlagai az anya iskolai végzettsége szerint (7. ábra)

Az anya iskolai végzettsége szempontjából mindössze egy faktor, az ajánlás mentén találtunk szignifikáns eltérést a különböző iskolai végzettségű anyákkal rendelkező hallgatók körében ( $F=4$ ,  $p=0,025$ ). Vagyis az anyák esetében is igaz az, ami az apáknál, hogy a legalacsonyabb iskolai végzettségű anyák gyermekei értékelik legmagasabbra (25 pont) a barátok, ismerősök, családtagok stb. ajánlását, amikor felsőoktatási intézményt választanak. Ehhez képest az érettségizett (21 pont) és diplomás (22 pont) anyával rendelkező hallgatók ennek a szempontnak már kisebb jelentőséget tulajdonítanak. Bár itt feltűnő, hogy a diplomások anyai hátterűek picivel fontosabbnak tartják ezt a szempontot, mint az érettségizett anyával rendelkezők.



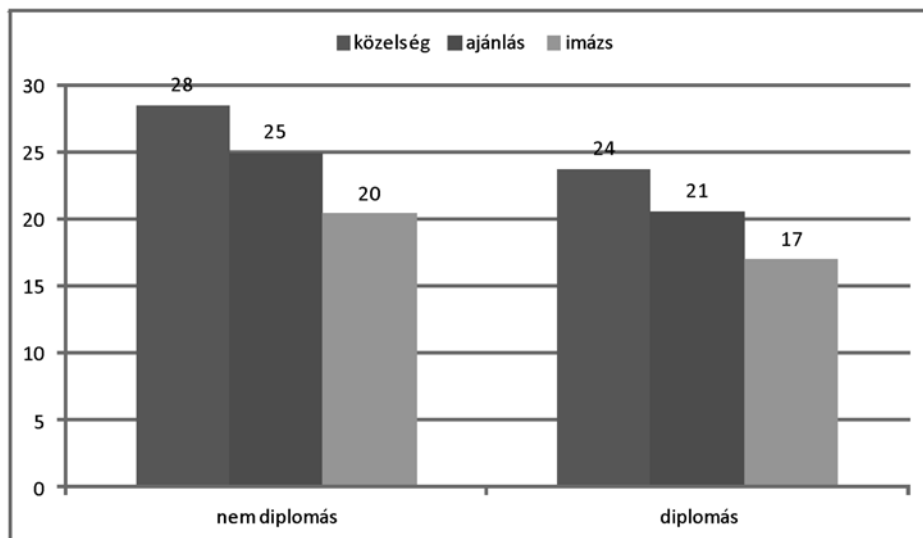
7. ábra. Az intézményválasztási faktorskálák átlagai az anya iskolai végzettsége szerint (100 fokú skálára vetítve)

### Intézményválasztási faktorskálák átlagai a diplomások, nem diplomások szerint (8. ábra)

A diplomások és nem diplomások szerinti kontraszt az ajánlás faktornál a legerőteljesebb ( $F=15$ ,  $p<0,000$ ): eszerint a diplomások kevésbé (21 pont) adnak az ajánlásokra akkor, amikor felsőoktatási intézményt és képzési programot, szakot kell választani, mint a nem diplomások (25 pont). Ennek hátterében valószínűleg az áll, hogy a diplomások tudatosabbak az intézmény és a szak(ma)választás során, mint a diplomával még nem rendelkezők. Ez pedig véleményünk szerint azért van, mert átfogóbb és mélyebb ismeretekkel bírnak a felsőoktatásról, mint az előzetes tapasztalatokkal nem rendelkezők.

Emellett a közelség és az imázs faktorok intézményválasztási motivációs erejét mérő skálán is nagy különbségekre lettünk figyelmesek a diplomások és nem diplomások almintájában ( $F=10$ ,  $p=0,001$  mindkét esetben). Ez a közelség faktor esetében annyit jelent, hogy a diplomával még nem rendelkezők számára sokkal fontosabb (28 pont) az

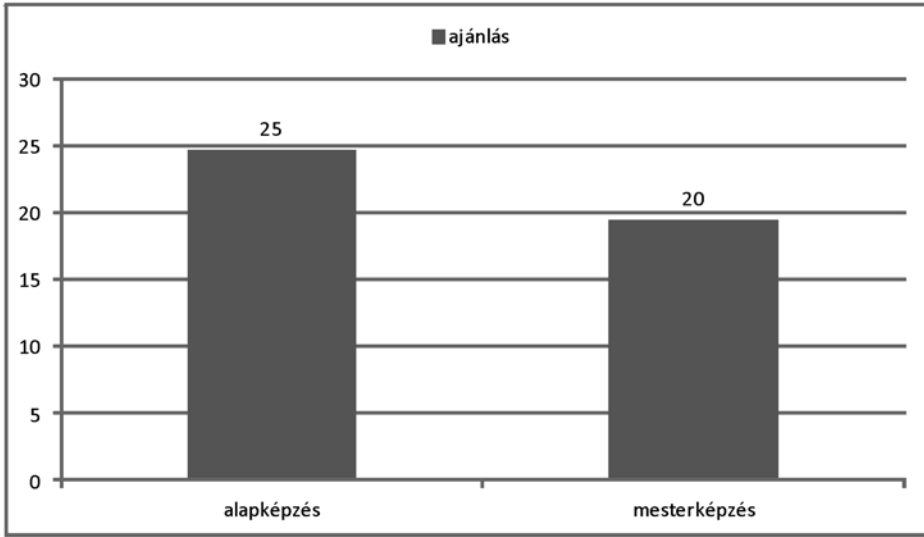
intézmény közelsége, elérhetősége, mint a diplomásoknak (24 pont). Az imázs faktor esetében szintén a nem diplomásoknak fontosabb (20 pont) az egyetem, főiskola imázsa, mint a diplomások számára (17 pont).



8. ábra. Az intézményválasztási faktorskálák átlagai diplomások, nem diplomások szerint (100 fokú skálára vetítve)

### Intézményválasztási faktorskálák átlagai alap- és mesterképzés szerint (9. ábra)

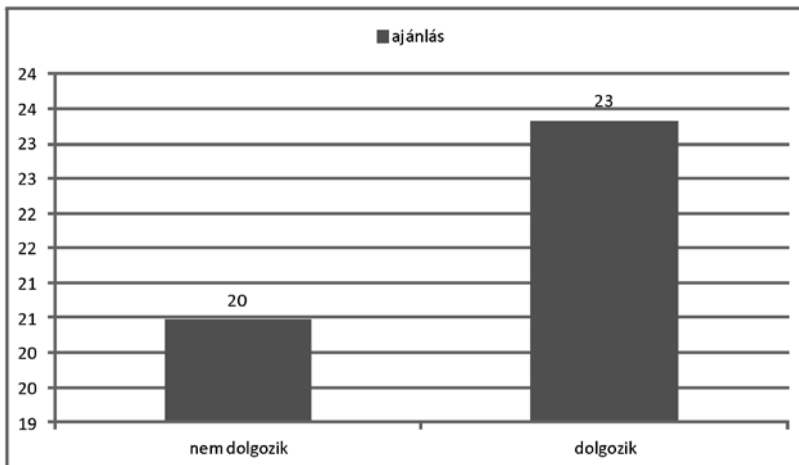
Az alap- és mesterképzésben felsőfokú tanulmányokat folytató részidős hallgatók között egyedül az ajánlás intézményválasztási faktor mentén találtunk szignifikáns eltérést (alapképzés:  $F=17$ ,  $p<0,000$ ; mesterképzés  $F=11$ ,  $p<0,000$ ). Ezek szerint az alapképzésben részt vevők nagyobb jelentőséget (25 pont) tulajdonítanak a barátok, ismerősök, családtagok, munkahely stb. ajánlásának, amikor intézményt és szakot választanak, mint a mesterképzésre járók (20 pont). Ennek ismét lehet az a magyarázata, hogy a mesterképzésre járók már rendelkeznek valamilyen diplomával, és emiatt van felsőoktatási tapasztalatuk, így amikor intézményválasztásra kerül sor, akkor tudatosabbak, hiszen nagyobb eséllyel férnek hozzá a nem hivatalos információkhoz is (például a kapcsolati tőkéjüknek köszönhetően), mint az alapképzésben tanulók. Az alapképzésben tanulók körében nyilván alacsonyabb a már diplomások aránya, ezért feltételezhető, hogy az intézményválasztási döntésük is kevésbé tudatos, mint azoké, aki már korábban diplomát szereztek akár az adott intézményben, akár máshol.



9. ábra. Az intézményválasztási faktorskálák átlagai alap- és mesterképzés szerint (100 fokú skálára vetítve)

### Intézményválasztási faktorskálák átlagai munkavállalás szerint (10. ábra)

A részidős hallgatók közötti különbség a munkavállalás szempontjából csak az ajánlás faktornál szignifikáns ( $F=4$ ,  $p=0,045$ ): a tanulóikkal párhuzamosan dolgozó hallgatók számára fontosabb (23 pont) az ismerősök, barátok, munkatársak stb. ajánlása az intézményválasztás során. Ez a nem dolgozókra kisebb mértékben jellemző (20 pont).

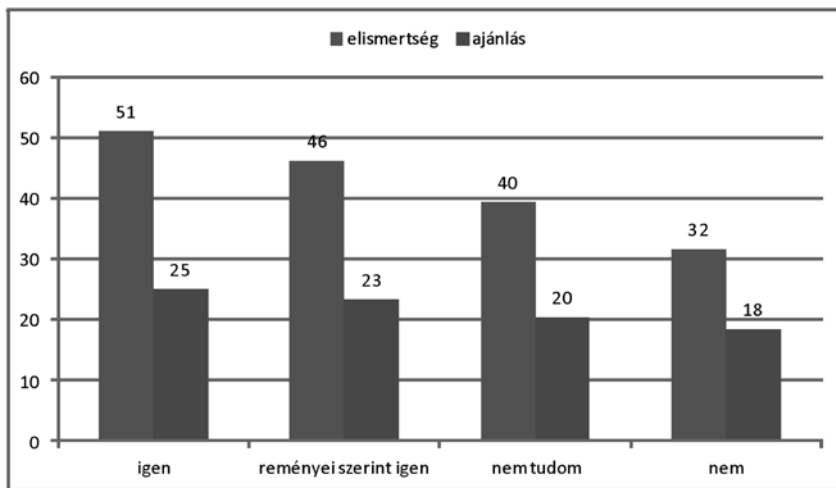


10. ábra. Az intézményválasztási faktorskálák átlagai munkavállalás szerint (100 fokú skálára vetítve)

### Intézményválasztási faktorskálák átlagai a munkaerőpiaci helyzet megítélése szerint (11. ábra)

A munkaerőpiaci helyzet megítélése szerinti kontraszt az elismertség faktornál viszonylag magas értéket kapott ( $F=21$ ,  $p<0,000$ ): minél kedvezőbben ítéli meg valaki a végzést követő munkaerőpiaci helyzetét, annál fontosabb számára az oktatás kiváló színvonala és a diploma munkaerőpiaci értéke.

A másik faktor, ahol az intézményválasztási motivációk erejét mérő skálán jelentős a különbség, az ajánlás faktor ( $F=4$ ,  $p=0,008$ ). Itt is igaz az, ami az elismertség faktor esetében: minél pozitívabban ítéli meg valaki a diplomaszerzést követő munkahely-keresési vagy munkahelyi pozíció-erősítési lehetőségeit, annál fontosabb számára az egyetem vagy főiskola kiválasztása során az ajánlás szerepe.



11. ábra. Az intézményválasztási faktorskálák átlagai a munkaerőpiaci helyzet megítélése szerint (100 fokú skálára vetítve)

### Befolyásolja-e a képzés helye az intézményválasztást?

Végül a kérdőívben azt is megvizsgáltuk, hogy a képzés helye milyen mértékben befolyásolja az egyetemistákat és főiskolásokat az intézményválasztás során. Ehhez egy négyfokú skálát alkalmaztunk (1=igen, nagymértékben, 2=igen, de nem döntő mértékben, 3=kismértékben, 4=egyáltalán nem). A szemléletesség és a további elemzések könnyítése érdekében a válaszokat 100 fokú skálára vetítettük: egyáltalán nem=0 pont, egy kicsit=33 pont, nem tudja=50 pont, nagyrészt=67 pont, döntően=100 pont. A képzés helyszínének az intézményválasztásban nagyon fontos szerepe van, mivel a válaszadók több, mint fele úgy válaszolt, hogy nagy szerepe van annak, hogy hová kell órákra járni. (0=16,2 pont, 33=14,7 pont, 67=14,8 pont, 100=54,3 pont). Az átlag értéke 69. E kérdés és az intézményválasztási motivációk közti korrelációk elemzésénél az ajánlás skála esetében találtunk  $r=0,12$  szintű együttjárást. A korreláció erőteljesen szignifikáns ( $p<0,000$ ), bár ez nem jelent függvényszerűen szoros kapcsolatot.

## Összefoglalás

Ebben a tanulmányban annak jártunk utána, hogy milyen szempontok alapján választanak felsőoktatási intézményt a részidős hallgatók. Eredményeink szerint a három legfontosabb intézményválasztási szempont a következő: (1) az intézmény indít olyan szakot, amelyen a hallgatók tanulni szeretnének, (2) az intézmény közel van az egyetemisták, főiskolások lakóhelyéhez, illetve jól megközelíthető, (3) a hallgatók magas színvonalúnak tartják az oktatás minőségét. A mélyebb megismerés érdekében faktorelemzésnek vetettük alá az intézményválasztási szempontokat, és ennek eredményeként négy intézményválasztási faktort azonosítottunk: (1) elismertség, (2) ajánlás, (3) közelség és (4) imázs faktorok.

*Az elemzések arra mutattak rá, hogy a legerősebb intézményválasztási faktor magasan az intézmény elismertsége, presztízse, és majd csak ezt követik olyan szempontok, mint a közelség, az ajánlás, valamint az imázs faktorok. Ezért megerősíthetjük a kutatás hipotézisét, hiszen valóban az számít, hogy milyen minőségű képzést nyújt az intézmény, milyen az egyetem, főiskola elismertség, presztízse és megítélése, emellett azonban a földrajzi és személyes közelségnek, kötődésnek is fontos a szerepe. Az ajánlásnak, illetve imázsnak csak kisebb a jelentősége az intézményválasztás során.*

Az elismertség azt jelenti, hogy magas színvonalú a képzés, kiválóak az elhelyezkedési lehetőségek az itt szerzett diplomával, illetve hogy az intézmény a munkaadók körében is (el)ismert. Az ajánlás esetében arról van szó, hogy a részidős hallgatók azért választották az intézményt, mert a családtagok, barátok, ismerősök, itt végzett hallgatók, munkatársak stb. kedvező véleménnyel voltak az egyetemről, illetve főiskoláról. A közelség faktor jelent egyrészt földrajzi közelséget, megközelíthetőséget, másrészt személyes közelséget, kötődést az intézményhez. Végül, az imázs faktor egyfelől az intézmények marketing tevékenységére, másfelől az egyetemi életforma vonzására utal.

Az elemzések arra mutattak rá, hogy a legerősebb intézményválasztási faktor magasan az intézmény elismertsége, presztízse, és majd csak ezt követik olyan szempontok, mint a közelség, az ajánlás, valamint az imázs faktorok. Ezért megerősíthetjük a kutatás hipotézisét, hiszen valóban az számít, hogy milyen minőségű képzést nyújt az intézmény, milyen az egyetem, főiskola elismertség, presztízse és megítélése, emellett azonban a földrajzi és személyes közelségnek, kötődésnek is fontos a szerepe. Az

ajánlásnak, illetve imázsnak csak kisebb a jelentősége az intézményválasztás során.

Ezt követően az intézményválasztási faktorok között korrelációs számításokat végeztünk, majd az intézményválasztási faktorskálák átlagait többféle szempont, így az életkor, a gyermekvállalás, a nem, az intézmény, a szakmák, a szülők legmagasabb iskolai végzettsége, diplomával rendelkezés, alap- vagy mesterképzés, munkavállalás és a munkaerőpiaci helyzet megítélése szempontjából elemeztük. Legvégül azt elemeztük, hogy a képzés helye befolyásolja-e az intézményválasztási döntést. Azt találtuk, hogy a képzés helyszínének lényeges a szerepe, mivel a válaszadók több, mint fele úgy nyilatkozott: számukra nagyon fontos, hogy hol valósul meg az oktatás.

## Irodalomjegyzék

- Balázsovits Mónika és Kalocsainé Sánta Hajnalka (2006): Képzési igények a Pécsi Tudományegyetem levelező tagozatos hallgatói körében. *Educatio*, 4. sz. 828–836. 2010. 11. 27-i megtekintés, [http://www.edu-online.eu/hu/educatio\\_reszletes.php?id=63](http://www.edu-online.eu/hu/educatio_reszletes.php?id=63)
- Balázsovits Mónika (2009): Felnőttek a felsőoktatásban. In: Forray R. Katalin és Juhász Erika (szerk.): *Non-formális – informális – autonóm tanulás*. Debreceni Egyetem, Debrecen. 146–152.
- Engler Ágnes és Feketei Ilona Dóra (2007): A motivációs hatások a levelező tagozat hallgatóinak tanulási körében. In: Buda András és Kiss Endre (szerk.): *Interdiszciplináris pedagógia és az eredményesség akadályai. Az V. Kiss Árpád Emlékkonferencia előadásai*. Debreceni Egyetem Neveléstudományok Intézete – Kiss Árpád Archívum Könyvtára, Debrecen. 48–57.
- Engler Ágnes (2011): *Kisgyermekes nők a felsőoktatásban*. Gondolat, Budapest.
- Forray R. Katalin és Kozma Tamás (2011): Felnőttek a felsőoktatásban. In: Bíró Zsuzsanna Hanna (2011, szerk.): *Az iskola térben, időben*. Új Mandátum Kiadó, Budapest. 220–235.
- Forray R. Katalin (2008): Lakossági-társadalmi igények a felnőttek felsőfokú továbbtanulásában. Budapest. 2010. 12. 05-i megtekintés, [http://real.mtak.hu/1754/1/47335\\_ZJ1.pdf](http://real.mtak.hu/1754/1/47335_ZJ1.pdf)
- Kalocsainé Sánta Hajnalka (2009): A lifelong – learning nemek szerinti jellemzői a Szent István Egyetem levelező tagozatos hallgatóinak körében. In: Karlovicz János Tibor (szerk.): *Speciális kérdések és nézőpontok a felsőoktatásban*. Neveléstudományi Egyesület, Budapest. 35–40.
- Kispálné Horváth Mária (2007): A felnőttek tanulási jellemzői I. Vizsgálat a főiskolai felnőttoktatásban tanulók körében. *Új Pedagógiai Szemle*, 9. sz. 2010. 12. 12-i megtekintés, <http://epa.oszk.hu/00000/00035/00116/2007-09-ta-Kispalne-Felnottek.html>
- Kispálné Horváth Mária (2007): A felnőttek tanulási jellemzői II. *Új Pedagógia Szemle*, október, 3–23. 2010. 12. 12-i megtekintés, <http://www.ofi.hu/tudastar/kispalne-horvath-maria-090617>
- Kóródi Márta (2006): Nem nappali tagozatos képzések a Debreceni Egyetemen. *Educatio*, 4. sz. 818–828. 2010. 11. 27-i megtekintés, [http://www.edu-online.eu/hu/educatio\\_reszletes.php?id=63](http://www.edu-online.eu/hu/educatio_reszletes.php?id=63)
- Nagy Éva (2006): Társadalmi igények a felnőttek felsőfokú továbbtanulásában. *Educatio*, 4. sz. 836–842. 2010. 11. 27-i megtekintés, [http://www.edu-online.eu/hu/educatio\\_reszletes.php?id=63](http://www.edu-online.eu/hu/educatio_reszletes.php?id=63)
- Szabó Edit (2009): *Felnőttek a felsőoktatásban. A Debreceni Egyetem Bölcsészettudományi Kar három szervezeti egységében tanuló levelezős hallgatók motivációjának, véleményének, tanulási szokásainak felmérése*. Kézirat. Debreceni Egyetem Andragógia és Művelődéstudományok Tanszék, Debrecen.
- Tózsér Zoltán (2012): A „nem-tradicionális” hallgató. A nemzetközi szakirodalom tanulságai. *Iskolakultúra*, 22. 1. sz. 89–94. <http://www.iskolakultura.hu/ikultura-folyoirat/documents/2012/2012-1.pdf>

## Jegyzetek)

<sup>1</sup> A kutatás az Európai Unió és Magyarország támogatásával, az Európai Szociális Alap társfinanszírozásával a TAMOP-4.2.4.A/2-11-1-2012-0001 azonosító számú, *Nemzeti Kiválóság Program – Hazai hallgatói, illetve kutatói személyi támogatást biztosító rend-*

*szel kidolgozása és működtetése konvergencia program* című kiemelt projekt keretei között valósult meg.

<sup>2</sup> Az SPSS adatok tisztításában és elemzésében Marián Béla piacutatóv nyújtott segítséget. Hozzájárulását, értékes észrevételeit ezúton köszönöm.