

## 11. Koherencia és multimodalitás

CSÜRY ISTVÁN

### 1. Multimodális vizsgálatok lehetősége szemiotikai textológiai keretben

Bár Petőfi a szöveget multimediális kommunikátumnak tekinti, az orális diskurzus hagyományosan nem kitüntetett vizsgálati tárgya a szemiotikai textológiai kutatásoknak. Magának Petőfinek a megfogalmazásai sem bátorítanak a szöveg-tani kutatásba való extenzív bevonására, amikor az írott szöveget szembeállítja a rögtönzött *beszéddel* vagy a spontán *beszélgetéssel* (2004: 28), illetve a „*lehetséges* akusztikai manifesztáció(k) figyelembe vételét” az „írott vagy nyomtatott manifesztáció *mellett*” tartja elengedhetetlenül szükségesnek a szöveg meghatározásához (2004: 29; minden kiemelés tőlem – CsI). Az akusztikai manifesztáció ily módon sokkal inkább a komplex jelként felfogott szöveg egyik „arca”, mint a szövegek egy sajátos fajtájának az alapjellemezője. A beszéd (a beszélgetés) bizonyos sajátosságai, mint például a diskurzus tagolásának vagy az interakció szervezésének multimodális eszközei, következésképpen kimaradhatnak a szöveg-tan tárgyköréből.

Az *Officina Textologica* (OT) történetében ugyanakkor több tanulmány is született, melyek az írott szöveg korlátain kívül eső problémákat vetnek föl (így Csüry A. 2005, 2008; Csüry I. 2005, 2008, 2012; Furkó 2012). Amint e munkák illusztrálják, és korábban (2012: 27) meg is jegyeztük, a szemiotikai textológia sem a dialógus vagy a társalgás szövegtermékumainak, sem pedig az élőszó közegében létrejövő kommunikátumoknak a szöveggént, szöveg-tani kutatási tárgyként való tekintetbe vételét nem zárja ki. A jelen dolgozat azonban nem annyira ezeknek a határoknak a feszegetését, a (pár)beszéd egyes szövegsajátosságainak a vizsgálatát tűzi ki célul, mint annak a kérdésnek a megválaszolását, hogy milyen haszon remélhető a (pár)beszéd bizonyos sajátosságainak vizsgálatától a szövegek (t. i. a Petőfi által meghatározott értelemben vett írott szövegek) koherenciaviszonyainak megismerésében.

A jelen tanulmány tárgyát a szöveg koherenciaviszonyait jelző elemekhez (s azokon belül a konnektorokhoz) kapcsolódó vagy kapcsolható multimodalitás-jegyek képezik.<sup>1</sup> Először képet alkotunk arról, hogy ezeknek az elemeknek a

---

<sup>1</sup> Az *Officina Textologica* keretében megjelent munkáim tematikai és terminológiai hagyományából a *konnektor* elnevezés következik, de ugyane keretek között többféleképpen utaltam az ezt magába foglaló legtágabb kategóriára is. A szakirodalom ezt a kategóriát az e téren uralkodó terminológiai (és interpretációbeli) különbségek zavaró voltával szem-

vizsgálatában a kezdeti íráscentrikus és monomodális megközelítések után hogyan jelent meg és nyert teret a beszédre (is) fókuszáló, multimodális elemzés. Ezt követően a szakirodalomból vett példákkal mutatjuk be, hogy milyen ismeretekkel gazdagíthatja a diskurzusréleációkat jelző nyelvi eszközök leírását ez a fajta megközelítésmód. Harmadik lépésként megfogalmazzuk a multimodalitás-jegyek rendszerbeli státuszával kapcsolatos kérdéseket (vagy akár kételyeket), és kísérletet teszünk a szemiotikai textológiai felhasználásuk lehetőségeinek megjelölésére.

## 2. A multimodalitás térnyerése a DRD-vizsgálatokban

Ha (a konnektorok terén nagy intenzitást mutató) francia kutatások példáját tekintjük, azt látjuk, hogy azok kezdetben (az 1980 körüli évektől, lásd mindenek előtt Anscombre és Ducrot munkásságát) az írott nyelvre koncentrálnak, kitalált és/vagy elszigetelt példákkal operáló szó- és mondatcentrikus elemzésekre támaszkodnak. Ez néha kiegészül kvázi-korpuszvizsgálattal (korpusz-szerűségek elemzésével), ami azonban megmarad az írott szöveg monomediális-monomodális megközelítésénél (vö. Csúry I. 2011: 98–99). Az ebbe a vonulatba tartozó tanulmányok csak alkalmasszerűen tartalmaznak utalást valamely konnektor használatához kapcsolódó sajátos fonetikai jelenségekre (így García-Negroni 1995).

A '90-es évek végétől tanúskodnak a publikációk a beszédelemzés megjelenéséről a francia diskurzuskutatásban. Morel, Danon-Boileau és Bouvet munkáira kell utalnunk. Morel (1996) a koherenciaviszonyként meghatározott megengedés típusainak vizsgálata során a fő kategóriák – logikai, helyesbítő és argumentatív megengedés – meghatározásában a distinktív jegyek között prozódiai jelenségeket is figyelembe vesz. Később (1998) az intonáció „grammatikáját” írják le, azaz a beszéd mondat fölötti egységeinek kohézióját biztosító és belső struktúrájukat jelző szupraszegmentális jelenségeket, figyelemmel olyan szegmentális elemek szerepére is, melyeket más szakirodalmi hagyomány szerint leginkább a *diskurzusjelölő* terminussal illetnék. A szóbeli „bekezdésnek” végül (2002) teljes multimodális elemzését adják, mely már nem pusztán fonetikai, hanem a tekintet- és gesztusjelenségekre is kiterjedő megfigyeléseket rögzít és rendszerez.

---

besülve egyre inkább igyekszik elméletsemleges, általánosan alkalmazható és ambivalenciától mentes megnevezéssel illetni. Így az angol nyelvű szakszövegekben a DRD-ként rövidített *discourse-relational devices* (diskurzusréleációs eszközök) elterjedését tapasztaljuk. Itteni átvétele mellett e közkeletűsége (és a rövidítés praktikusságán) kívül a mi *szövegstrukturáló elem* terminusunkkal mutatkozó rokonsága is szól, ezért most az OT 16. számában (Csúry 2011) jelzett lehetőség: a korántsem egyértelmű *diskurzusjelölő* ebben a jelentésben való használatának célszerűbb alternatívájaként alkalmazzuk.

A kutatás tárgyának ilyenfajta kibővítése és anyagának más médiumok dimenziójába történő kiterjesztése természetesen több okból fakad. A diskurzusra irányuló vizsgálatok világszerte tapasztalt fellendülése és ezzel együtt új kutatási irányok megjelenése a nyelvtudományban nem választható el a korpuszok fejlesztésében és vizsgálatában végbement (és folytatódó) mennyiségi és minőségi változásoktól, ez pedig a technikai eszközök és a technológiák fejlődésétől. Amit az első multimodális kísérletek során korlátozott lehetőségek birtokában, ad hoc módon, elszigetelten fejlesztett eszközökkel, mai szemmel nézve heroikus erőfeszítésekkel sikerülhetett csak elvégezni csekély mennyiségű anyagon, az mára gyakorlatilag bárki számára elérhetővé vált, fejlett, sztenderdizált, könnyen hozzáférhető, egymással kompatibilis eszközökkel, csaknem korlátlan tárhelykapacitás mellett. Ez is magyarázza, hogy az ezredfordulót követően a francia szakirodalomban is módszeres multimodális korpuszvizsgálatok alapján született, esetenként szintézisre törekvő munkák jelennek meg, melyek áttekintése már külön tanulmányt kívánna.<sup>2</sup> Csak néhány jelentősebb példa: Lacheret-Dujour (2003) a francia mondat struktúráját helyezi új (szövegszemantikai) megvilágításba diskurzusszintű prozódiai vizsgálataival (ami – lévén a két nyelv tipológiai különbségei és az információstruktúra szintaktikai szerepe a magyarban – különösen figyelemre méltó olvasmánnyá teszi számunkra). Simon monográfiája (2004) a diskurzus prozódiai strukturálását írja le a francia nyelvben, többdimenziós megközelítésben, külön fejezetet szentelve a koherenciarelációk prozódiai jelölésének.

### 3. A multimodális vizsgálatokból nyert ismeretek: néhány példa

Lássuk mármost, hogy a diskurzus vizsgálati dimenzióinak ez a kiterjesztése milyen eredményekre vezethet a koherenciaviszonyokat jelző szövegelemek használatának és interpretációjának a megismerésében. Ebből a célból két – egy francia és egy magyar anyagra vonatkozó – kutatás példáját idézzük.

Ferré (2011) a CID elnevezésű francia multimodális korpusz alapján vizsgált három – diskurzusjelölőként besorolt – lexikai elemet. A *donc* 'tehát' (fátiikus szerepben, afféle töltelékszóként is használt) mellérendelő kötőszó, az *alors* 'akkor' (kötőszóként/diskurzusjelölőként is használt) határozószó, az *en fait* 'valójában' (hasonló funkcióban használatos) adverbális kifejezés. Amint látjuk, a következtető-konkluzív jelentéstani-pragmatikai érték rokonítja, közös lexikai mezőhöz rendeli őket. Mindegyikük poliszémikus vagy inkább polivalens, többértékű elem is ugyanakkor, de alapjelentésükön kívüli funkcióikban is párhuzamosságot mutatnak. A *donc* alapvetően következtetést jelöl. Az *alors* elsősorban időviszonyt: egyidejűséget vagy egymásra következést jelez, ebből származó

---

<sup>2</sup> A prozódiautatóra vonatkozó viszonylag friss áttekintésért ld. Lacheret cikkét (2013).

lehetséges funkciója a következtetés jelölése is. Az *en fait* alapjelentése és fő használati funkciója az elvárástörlés jelzése. Emellett mindhárom bevezethet explicitálást tartalmazó mondat- illetve szövegegységet is, jelezheti a visszatérést egy szövegtopikhoz, sőt akár önkorrekciónak is, de lehet szerepe pusztán a diskurzus tagolása is. Ezeknek a procedurális jelentéseknek a használatban való előfordulása, gyakorisága, kontextuális jellemzői persze jelentősen árnyalják ennek az elemcsoportnak a látszólagos homogenitását.

Ferré megállapítja, hogy minél többféle interpretációt enged meg valamely elem egy adott kontextusban, annál nagyobb szerepet kapnak az egyértelműsítésben a multimodális jegyek. Az, hogy a DRD szintaktikai pozíciója meghatározó a lehetséges funkcióinak aktiválódásában, ismert tény, ugyanakkor belátható, hogy ezzel prozódiai jellegzetességek is együtt járnak. Nincs azonban minden esetben ilyen szintaktikai-kontextuális distinkció, s ekkor az egyértelműsítésben döntővé válhat a multimodális jegyek szerepe. A hangsúly, a hangmagasság és az intonáció a Ferré által vizsgált korpusz adatai szerint ebből a szempontból egyértelműen meghatározó. Bizonyos funkciók aktualizálása pedig a tekintet irányításában és/vagy gesztusokban is megnyilvánul.

Abuczki (2014) a HuComTech adatbázisán<sup>3</sup> három magyar diskurzusjelölő: a *mondjuk*, az *ugye* és az *amúgy* különböző funkcióinak multimodális jegyekkel való együttes előfordulási tendenciáit vizsgálja. A *mondjuk* lehet annak a jele, hogy a beszélő keresi a megfelelő kifejezést, jelezhet lexikai approximácót és ellentétet is. Az *ugye* kétfajta funkciót tölthet be, jelezve, hogy a bennfoglaló megnyilatkozás milyen beszédaktust valósít meg: az lehet kérdés mint direktívum, illetve magyarázat mint asszertívum. Az *amúgy* szintén kétértékű: vagy témaváltást jelez, vagy pedig a téma kidolgozásának részeként megfogalmazott kommentárt. A szerző megállapítja, hogy a *mondjuk* és az *ugye* esetében igazolódik a multimodális jegyek distinkatív-egyértelműsítő szerepe. Korrelációs tendenciák mutatkoznak ezeknek a diskurzusjelölőknek a különböző értékei és a hozzájuk kapcsolódó beszédidőtartam, illetve a kísérő gesztusok között.

#### 4. Ellenpróba az ellentétjelző konnektorok használatának köréből

Korábbi munkáimban megkíséreltem átfogó leírást adni a francia nyelv ellentétjelző konnektorainak – a *mais* 'de' szó lexikai mezőjébe tartozó elemeknek – a rendszeréről, nyelvi és nyelvhasználati sajátosságairól (Csúry I. 2001, 2005b). Ehhez – a tárgykör különböző aspektusaival foglalkozó más kutatókhoz hasonlóan – írott nyelvi anyagot használtam fel, mely a szóbeli nyelvhasználatot indirektnek tekinthető minták révén reprezentálta valamelyest. Ha az így elért ered-

---

<sup>3</sup> Ld. Pápay (2011).

ményeket olyan mintán teszteljük, mely a szóbeli kommunikációt multimodálisan reprezentálja, minimálisan azt várhatjuk, hogy a szóbeliség és a multimodalitás dimenzióinak relevanciájára utaló jelenségek vagy – ellenkezőleg – az ilyenek hiánya formájában kapunk támpontot annak eldöntéséhez, hogy a szövegtani koherenciakutatást célszerű lehet-e ezekre a dimenziókra kiterjeszteni.

Lássunk evégett egy véletlenszerűen kiválasztott minikorpuszt<sup>4</sup>, s abban a főt említett lexikai mező – nagy használati gyakoriságú – központi elemét: magát a *mais*-t. A minta több szempontból is jó választásnak tekinthető:

- Beszélgetőpartnerekhez és közönséghez intézett, de monológális beszéd, amely a társalgás és az egyszemélyes megnyilatkozás jegyeit is magán viseli.
- A szituáció formális volta a beszélőt erősebb kontrollra készíti, aki azonban nem hagyja el megszokott kommunikációs közegének normáit, a kollokvialis diskurzus spontaneitását. Így szövege mentes a stiláris torzulásoktól, sem nem mesterkéltén merev és formális, sem nem egyoldalúan familiáris vagy populáris. A beszélő idiolektusa a művelt franciaországi „sztenderd” francia nyelvhasználók átlagát tükrözi.
- A megszólalás szövegtani szempontból nem „széteső”: a beszélő láthatóan átgondolta és eltervezte mondandóját, melyet (logikai-argumentációs tekintetben) strukturáltan ad elő, azonban a mondandó nyelvi formába öntése rögtönzött, így a mintában a spontán élőbeszéd szintaktikai és fonetikai jegyei érvényesülnek.
- A megszólalásban a tárgy és idő korlátai ellenére is változatos tematika jelenik meg.

A minta terjedelme 6 perc, melyet a szerkesztett átirat 675 szóban ad vissza, 27 mondatra, illetve 8 bekezdésre osztva a szöveget. A valóságban a szöveg hosszabb: több szóból, illetve mondategységből, de – a prozódiai jegyek szerint – kevesebb mondategységből áll, azaz a szerkesztés minimális tömörítést jelent, valamint a tartalom szempontjából irrelevánsnak ítélt élőbeszéd-fordulatok kihagyását.

---

<sup>4</sup> Az elemzett anyag Jean-Baptiste Friot fiatal francia építész megszólalása a 2012-ben Franciaország és Kanada által Párizsban közösen rendezett *Culture – Développement Durable* (Kultúra – fenntartható fejlődés) című nemzetközi konferencia *Pluralité culturelle et développement urbain* (Kulturális pluralitás és városfejlesztés) témájú kerekasztal-beszélgetésének *Regards croisés France / Québec* (Franciaország / Québec egymás szemében) elnevezésű szakaszában. A konferenciáról készült videofelvételeket és az elhangzottak megszerkesztett átiratát a konferencia honlapján lehetett elérni (2013-ban), a jelen tanulmány nyomdába adásának idején már csak az átirat érhető el a francia Kulturális és Kommunikációs Minisztérium honlapján ([http://www.culturecommunication.gouv.fr/content/download/75489/575632/version/1/file/09\\_transcription\\_colloque\\_culturedd12\\_developpement\\_urbain.pdf](http://www.culturecommunication.gouv.fr/content/download/75489/575632/version/1/file/09_transcription_colloque_culturedd12_developpement_urbain.pdf)).

Jellemző, hogy míg a videofelvétel a *mais* 9 előfordulását rögzíti, az átíratban mindössze 4 (!) *mais* szerepel. E különbséget közelebbről megvizsgálva a következőket találjuk:

- Két ízben a *mais*-t tartalmazó mondat(egység) teljes egészében elhagyásra kerül.
- Egy ízben a mondat (s egyúttal a makroegység) élén álló *mais* tűnik el.
- Egy ízben a *mais* elhangzását megtorpanás és a mondat újrakezdése követi, ezúttal már a *mais par contre* konnektorszekvenciával. Ezt a szerkesztett változat – érthetően – egy konnektorral adja vissza (azonban elhagyja a szekvencia második elemét, a *par contre*-ot, ami az eredetihez képest alulspecifikált viszonyjelölést eredményez).
- Két ízben más szintaktikai szerkezetet alkalmaz a leíró (mellérendelő viszony helyett vonatkozó alarendelést, illetve mellérendelt tagmondatok különálló, egymással jelöletlen viszonyban álló mondatok egymásutánjává történő szétbontását – mindkét megoldás alulspecifikálást eredményez).
- Egy helyen azonban a leíró betold egy *mais*-t oda, ahol eredetileg nem volt, a maga interpretációja szerint explicitálva két mondat egység jelöletlen viszonyát.

Azaz voltaképpen csak három szöveghely van, ahol az átírat fedi az elhangzott beszédet, ami – a betoldással együtt – a felsorolt egyéb szerkesztői döntéseket is figyelembe véve több mint 50%-os eltérés az eredetihez képest. Ez a tény – noha önmagában nem mond sokat a két szövegváltozat értelemszerkezeteinek, koherenciarelációinak egymáshoz való viszonyáról – indokoltnak mutatja azt az igényt, hogy a koherenciaviszonyok jelölőit az élőbeszéd anyagán is vizsgáljuk.

Amikor az ellentétjelző konnektorokat jobb/új/más megvilágításba helyező multimodalitás-jegyeket keresünk<sup>5</sup>, a következő – a korábbi vizsgálatokból kitűnően – lényeges problémákra kell koncentrálnunk:

- az általunk artikulált jelentésszerkezet egészének és egységeinek szintaktikai-szövegszerkezeti behatárolása (s ezen belül az általunk bal oldali konnektor-pólusnak nevezett egységnek a lokalizálása);
- a jelentésszerkezetben szerepet kapó kifejtetlen (nem explicitált) tartalmak, illetve az azokra utaló jelenségek, eszközök, szövegegységek azonosítása;
- a konnektorral jelzett szemantikai-pragmatikai viszony típusának és változatainak (mint interpretációs instrukcióknak, procedurális jelentésnek) a feltárása.

Lássuk, hogy ennek fényében a francia minikorpusz mutat-e a multimodális szempontú koherenciakutatás lehetőségeire utaló jegyeket.

Általánosságban megállapítható, hogy a mintában a fonetikai jelenségek és a tekintet irányának változásai hordozhatnak számunkra releváns információt, míg a mimikát és a gesztusokat visszafogott dinamika jellemzi (a vizsgált artikuláci-

<sup>5</sup> A felvétel elemzéséhez az ELAN és a Praat programokat használtam (ld. az irodalomjegyzéket).

ós pontok tekintetében mindenképpen). Az első kategóriában mindenekelőtt a *mais* kiejtésének *időtartama* mutat sajátos variációt. Az eseteknek abban a csekély számában, melyekben a *mais* mondategészen belül kifejezett ellentétviszonyt jelez, gyorsan hangzik el (max. 145 msec), s ezekben az esetekben direkt megengedő relációként hajlunk értelmezni az általa összekapcsolt szövegelemek jelentésviszonyát. Azokban az esetekben, amikor másfajta – indirekt megengedő vagy kontrasztív – jelentésváltozatában interpretálható, és/vagy makroszintű szövegegységek artikulációjára szolgál, 200 msec körüli, illetve afölötti időtartamértékeket találunk. *Nyögés* is csak a makroegységeket artikuláló *mais*-k környezetében tapasztalható, ezzel szemben a *mais*-t követő *szünet* rövid, leginkább mondathatárok közé fogott, de jobbról mindenképpen „rövidre zárt” jelentésszerkezetek esetében fordul elő. A beszélő által jobban kontrollált jelentésszerkezeteket megvalósító – rövidebb, jellemzően mondatnyi – szövegegységeket (s azokon belül bizonyos esetekben a konnektort külön is) összességében élesebb kontúrok jellemzik, melyeket a beszédtempó, a szünetek, az intonáció és a hangsúly összjátéka teremt. Ez azonban nem jár együtt azzal, hogy a többi esetben ne lehetne feltárni az ellentétre épülő jelentésszerkezeteket, s a *mais*-nek csupán aféle töltelék szerepe volna.

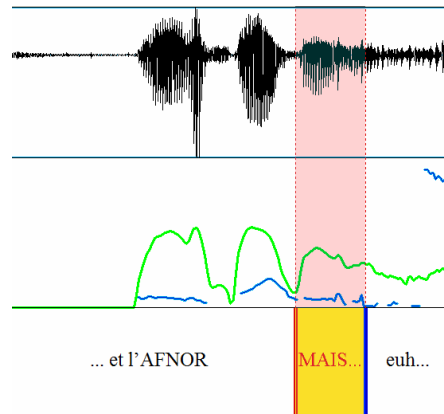
Megfigyelhető egyébként, hogy a prozódiai jegyek a szövegszerkezet nagyobb tömbjeit, értelmi-funkcionális egységeit jelölik ki, úgy láthatjuk, hogy a mondatok nemegyszer eléggé hosszúak, sok tagmondatból állnak, mint (1), illetve a mondat-határokat bizonytalanabbnak érezzük, mint az ennek második tömbjébe ágyazott (2) esetben, mely heterogén szövegelemeket (egy idézet alárendelt mellékmondatát és az idéző szöveg záró mondategységét) kapcsol össze:

- (1) ensuite... euh... il y a l'AFNOR, bien sûr, l'AFNOR qui... euh... qui est chargé de... de... donc d'édicter les normes de la construction, et l'AFNOR, **MAIS**... euh... il faut quand même bien voir que... euh... il y a de gros représentants industriels en son sein; donc c'est-à-dire qu'en fait évidemment que Saint-Gobain qui... euh... qui produit des mètres cubes de... de laine de verre, ne va pas non plus se tirer une balle dans le pied, euh... en disant «ben il faudrait quand même être propre; peut-être arrêtons de poser ce type de matériau, qui éventuellement, euh, posera un jour le même... euh... type de scandale que l'amiante»; mais ça, on verra, on n'est pas encore arrivé là<sup>6</sup>

---

<sup>6</sup> aztán... ööö... ott van persze az AFNOR, az AFNOR, melynek... ööö... melynek a feladata a... a... tehát az építőipari normák meghatározása, és... ööö... az AFNORról viszont látni kell, hogy az ipar nagy képviselői vannak benne jelen, azaz tehát valójában persze hogy a Saint-Gobain, amely... ööö... köbméterszámra gyártja az... üvegyapotot, nem fogja saját maga alatt vágni a fát ööö... azt mondván: „hát azért” mégiscsak tisztának kéne lenni, talán hagyjunk fel ennek a fajta anyagnak a beépítésével, amely

(2) qui éventuellement, euh, posera un jour le même... euh... type de scandale que l'amiante»; **MAIS** ça, on verra, on n'est pas encore arrivé là



A *mais* az (1) példában<sup>7</sup>

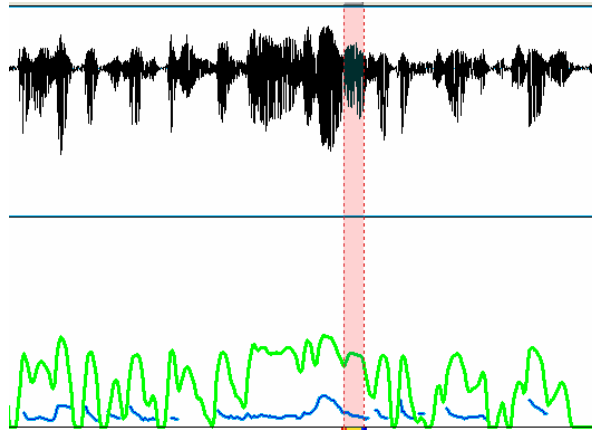
A makroszintű szövegegységeket artikuláló *mais* az élőbeszédbeli példában nem okvetlenül mondat élén áll, hanem ugyanúgy tagmondatén, mint a mondat határain belül működő *mais*. Mindez azért érdemel figyelmet, mert a konnektorok vizsgálata hagyományosan rövidebb, markánsan strukturált szintaktikai (és szöveg-) egységeket vesz tekintetbe. A jelentésszerkezetek szempontjából két főbb csoportot alakíthatunk ki a beszéd szakaszaiból: a 10 másodpercnél rövidebbekét s az ennél hosszabbakét. Az előbbi csoportba tartozó szakaszok nemcsak a bennük megvalósuló jelentésszerkezet okán, hanem multimodális jellemzőik révén is többé-kevésbé élesen elkülönülnek a környezetüktől. Ezen a csoporton belül két alcsoport különül el, mindkettő kételemű halmaz. Az elsőbe egy 3,6 mp és egy 5,92 mp hosszú beszédszakasz tartozik, melyekben a *mais* hangsúlytalan, hangtani környezetének rákövetkező részével kontinuumot alkot, szintaktikailag pedig két tagmondatból álló egységet artikulál, az ellentétviszony direkt megengedő. Ezek a fõnt leírt „rövid” *mais*-k. Példa rá (3):

(3) par exemple, on peut faire du passif avec de la laine de verre **MAIS** ça n'a pas forcément beaucoup de sens<sup>8</sup>

*esetleg, ööö..., ugyanolyan... ööö... botrányhoz vezet majd egy napon, mint az azbeszt”, de hát ezt majd meglátjuk, ott még nem tartunk*

<sup>7</sup> A diagram Praattal készült, az alsó görbe a hangmagasság, a felső az intenzitás változásait jelzi.

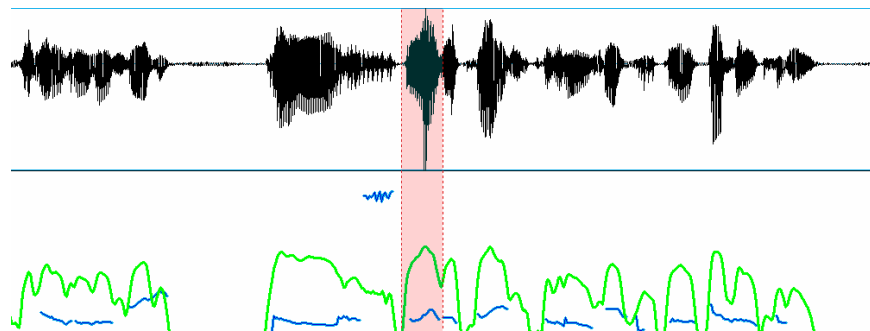
<sup>8</sup> *például lehet passzívat építeni üvegyapottal, de annak nem igazán van értelme*



*Par exemple, on peut faire du passif avec de la laine de verre mais ça n'a pas forcément beaucoup de sens – a kiemelt sáv a mais-nek felel meg.*

A második alcsoport beszédszakaszainak hossza 9,9 mp, illetve 8,72 mp, s ezekben a konnektor fonetikailag jobban elhatárolódik a környezetétől: erős hangsúlyt kap, nyögés vagy szünet előzi meg, és – a rá eső erős hangsúlynak köszönhetően – a folytatásba sem olvad bele, mint (4)-ben.

(4) par exemple, euh, on peut quand même essayer de capitaliser justement sur les grands ensembles, euh..., **MAIS** le problème, c'est que les grands ensembles n'ont pas bonne presse du tout<sup>9</sup>



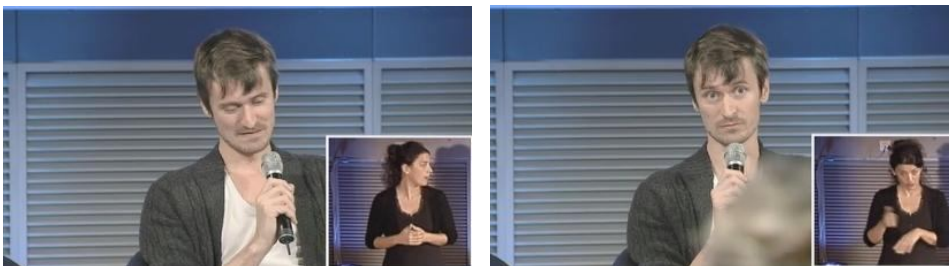
*sur ... les grands ensembles, **MAIS** le problème, c'est que les grands ensembles n'ont pas bonne presse – a kiemelt sáv a mais-nek felel meg.*

---

<sup>9</sup> például, ööö, mégiscsak meg lehetne próbálni az újonnan épített lakónegyedekből ilyen tőkét létrehozni, ööö, de az a probléma, hogy az újonnan épített lakónegyedeknek nincs jó sajtója egyáltalán.

A megengedő ellentétviszony indirekt jellegű. A második fő csoport hosszabb egységeit a jelentésszerkezetek szerint nehezebben lehet elhatárolni környezetüktől, mindenekelőtt ami a jobb oldalukat illeti. Ezekben a közepesen hangsúlyos konnektort valamilyen fonetikai demarkációs jegy mindkét oldalon elkülöníti a környezetétől, s az nem direkt típusú megengedést jelez, mint fentebb, (1) esetében (ezek a fent leírt „hosszú” *mais*-k). Sajátos és kiemelendő körülmény, hogy míg a terjedelmes és változatos írott korpuszon végzett vizsgálatok alapján a *mais* használatát elsősorban mondategész-szintűnek találtam, és hatótávolsága szűk körűnek mutatkozott (azaz nem látszott megengedni a bal oldali pólust szolgáltató szövegegység és saját maga közé ékelődő szövegelemet), addig ez az orális minikorpusz mindkettőnek az ellenkezőjét látszik demonstrálni. Nemcsak igen gyakori ugyanis a használata makroszintű szövegegységek közötti reláció jelzésére is, hanem a most tárgyalt második jelentésszerkezet-csoport egy olyan példát (1) is tartalmaz, amelyben a *mais* és a bal oldali pólusát szolgáltató szövegegység közé egy külön – tematizáló funkciójú – szövegelem is beékelődik.

A beszélő tekintetének iránya a *mais* kiejtésékor kettős mintázatot követ. Az esetek egy részében (3 esetben) *lefelé* irányul, vagy *balra* elnéz. A többi esetben (5 vagy 4 esetben, lásd alant) *egyenesen előre*, a hallgatóság középvonalában elhelyezkedő kamera irányába tekint, vagy a *jobbán* ülő – a beszélgetést vezető – személyre. Az előbbi esetekben makroszintű szövegegységek, az utóbbiakban mondatok tartalmazzák a konnektor által artikulált jelentésszerkezetet. (Tanulságosnak tűnik a beszédnek az a pontja, ahol a *mais*-t megtorpanás követi, és a mondatot a *mais par contre* konnektorszekvenciával kezdi újra a beszélő: az átmenetileg félbemaradt szakasz végén álló konnektor elhangzásakor a tekintet előre irányul, az időtartam és a fonetikai jegyek alapján a mondat közeli lezárását várjuk. Az újrakezdéskor azonban a tekintet elvándorol bal felé, és egy hosszabb szövegszakasz kibontakozása veszi kezdetét. – A *mais* elhangzását *követő* pillanatokban egyébként következetesen megfigyelhető a tekintet irányváltása.)



A beszélő tekintete a *mais* kiejtésének pillanatában makroszintű szövegegységeket (bal oldali kép) és mondategységeket (a fentebbi (2) példa elemeit) kapcsoló konnektor esetén<sup>10</sup>

<sup>10</sup> A jobb alsó sarokban jelnyelvi tolmács látható.

A minta elemzéséből tehát azt látjuk, hogy noha megfigyeléseink statisztikai relevanciája meglehetősen korlátozott, bizonyos – írott szövegeken nem vizsgálható, a további multimodális kutatás indokoltságára mutató – jelenségek és tendenciák jól kirajzolódnak.

### 5. Kérdések és lehetőségek a multimodalitás szövegtani felhasználásával kapcsolatban

A statisztikailag szignifikáns vizsgálati adatokból úgy tűnik, hogy az orális médiumú diskurzusok esetében a multimodális jegyeknek szerepe van többértékű DRD-k egyértelműsítésében, azaz a koherenciarelációk interpretálásának irányításában. Ezek a jegyek (összefoglalva és illetően funkciójuknak a különböző munkák alapján feltételezhető súlya/gyakorisága szerinti sorrendben) a következők:

- A DRD és hangzó környezete közötti *szünet* jelenléte/hiánya, időtartama és időtartam-variációi.
- A nyomaték, azaz a DRD *hangsúlyos* vagy hangsúlytalan volta.
- A *hangmagasság* és annak változásai: a DRD *intonációs* jellemzői, pozíciója a bennfoglaló beszédegység intonációs kontúrja szerint.
- A DRD hangzó megvalósulásának *időtartama*, különböző időtartam-variációi.
- A *tekintetnek* a DRD elhangzásával egy időben megfigyelhető iránya.
- A DRD elhangzásával egy időben megfigyelhető *mimika*.
- A DRD elhangzását kísérő *gesztusok*.

Ezek a jegyek – főként az egyazon modalitásba tartozók – gyakran szoros egységben jelentkeznek; így a szünet, a hangsúly és az intonáció között korreláció figyelhető meg. – A főttebb bemutatott példák a hangsúly, a hangmagasság, az intonáció, a beszédidőtartam, valamint a tekintet, mimika és a gesztusok szerepére mutattak rá. Hogy a szünetnek (melynek sajátos disztribúciójára a főttebbi mintaelemzés során is felfigyeltünk) milyen jelentős funkciója lehet a koherencia-viszonyok jelzésében, azt például Simon és Grobet tanulmánya (2002) világítja meg. Ők éppen a *mais* 'de', illetve a *parce que* 'mert' kötőszókat vizsgálják, melyek mondaton belüli operátorként és diskurzusviszonyokat jelző konnektorként egyaránt előfordulnak. Prozódiai vizsgálatukból kitűnik, hogy hol a fonetikai környezetükbe integrálódnak, hol pedig elválnak attól, és önállósulnak. Nem csupán ez jelez funkcionális különbséget, hanem az is tovább finomítja az előfordulásukhoz kapcsolható interpretációs instrukciókat, hogy a prozódiai jegyek – mindenekelőtt a szünet – a diskurzus őket megelőző vagy utánuk következő részéhez képest működnek-e demarkációs jegyként. A mondottak azonban kérdések sorát vetik fel, általában és a szemiotikai textológia sajátos szempontjából is.

Az első kérdés az, hogy vajon minden egyes DRD esetében jelentésmegkülönböztető szerephez jutnak-e a multimodalitás dimenzióiban azonosítható jegyek,

vagy csupán az ilyen elemek egy szűkebb köre mutat speciális viselkedést ebből a szempontból (még ha több ilyen van is, mint a korábbi leírásokból kitűnt).

E kérdéssel összefüggésben megjegyzendő, hogy egy-egy diskurzusreláció (pl. megengedés vagy következtetés) jelzésére lexikai elemek kész tárháza áll rendelkezésünkre, melyek közös – általános – szemantikai-pragmatikai alapértékéhez különböző speciális értékek társulhatnak. Egyes elemek így teljes mértékben specifikált procedurális jelentéssel járulnak hozzá a kotextusuk interpretációjához, míg mások egyértelműsítésre szorulnak, amihez ko(n)textuális jegyeket kell keresnünk. Nem meglepő módon a kevésbé specifikus elemek használati előfordulásai gyakoribbak, míg a specifikusabb (s adott esetben szigorú és összetett beszerkesztési szabályok szerint alkalmazandó) elemeknek nemcsak kisebb a frekvenciája, hanem – e sajátosságaikkal nyilvánvaló összefüggésben – korlátozódik is a használatuk az írott szövegek (sőt akár azon belül egyes szövegfajták vagy -típusok) körére.

Ezzel párhuzamosan megfigyelhető, hogy – egyrészt – nem minden DRD-nek van dialogális (azaz a párbeszédet artikuláló) használata, míg a „médiumfüggetlen” DRD-k bizonyos használati értékei csak a (pár)beszédben jelennek meg, másrészt viszont vannak (jellemzően vagy kizárólag) a beszédben használatos DRD-k is. Ahhoz tehát, hogy a koherenciaviszonyokat jelző lexikai elemeket kimerítően, azaz szükség esetén a hozzájuk kapcsolódó multimodális jegyeket is figyelembe véve leírjuk, először is meg kell határoznunk az egyes elemek írott/beszélt nyelvi használati jellemzőit, megoszlását. Nyilvánvaló, hogy (a bevezetőben leírt szempontból) a szemiotikai textológia számára mindenekelőtt (az írott nyelvek mellett) a „médiumfüggetlen” DRD-k, még közelebbről ezek „médiumfüggetlen” értékei lesznek érdekesek.

Ezekkel kapcsolatban meghatározandó, hogy vannak-e (illetve mindegyikük esetében vannak-e) a beszédben hozzájuk szabályszerűen kapcsolódó multimodális egyértelműsítő jegyek, olyanok, amilyeneket a fentebbi példák illusztrálnak. Kérdés az is, hogy az írott szöveg ezek hiányában kétértelműbb-e, azaz ott kevesebb támpontja van-e a koherenciarelációk interpretációjának, vagy pedig más – kotextuális – jegyek segítenek, melyekhez képest a multimodális jegyek szerepe csupán kiegészítő vagy alternatív.

Alapvető kérdés annak a tisztázása is, hogy a DRD-k egyértelműsítésében szerepet játszó multimodális jegyek mennyire az egyes elemek sajátosságaiként, vagy inkább az elemtípus, a funkció típus vagy a diskurzus általános jellemzőiként veendőek tekintetbe. Nyilvánvaló kontraszt van ugyanis egyfelől a megfigyelt multimodális jegytípusok körének behatárolt volta, másfelől pedig a DRD-k sokasága és sokfélesége között.

Végül pedig azt is észre kell vennünk, hogy milyen jelentős a szóban forgó jelenségek kontrasztív megközelítésben való vizsgálata. Míg a koherencia-relá-

ciók alaptípusai nyelvfüggetlennek tűnnek, a jelzésükre szolgáló eszközök köre nyelvenként számottevő különbségeket mutat, főképp, ha a kifejezett/kifejezhető sajátos jelentéskomponensekre, használati és interpretációs szabályokra, ezek megoszlására is tekintettel vagyunk. A DRD-k multimodális sajátosságainak (potenciálisan) univerzális jelenségként való vizsgálatára példa Elordieta & Romera tanulmánya (2002), melyben a kasztíliai spanyol *entonces* 'akkor' használatának tendenciáival szembesítik azokat a szakirodalomban elterjedt fonetikai-fonológiai megállapításokat<sup>11</sup>, melyeket az ilyen típusú (általuk DFU-ként – *discourse functional unit*ként – jelölt) egységek más nyelvű anyagon végzett megfigyeléséből szűrt le a kutatás.

Foglaljuk ezek után össze, hogy milyen elméleti lehetőségeket rejthet a DRD-k multimodális vizsgálata, s attól milyen szövegtani tanulságokat várhatunk?

Tudjuk, hogy a koherenciarelációkban meghatározó szerepe van a diskurzusban explicit módon jelen nem lévő, látens tartalmaknak is. Az interpretáció egyik döntő eleme, alaplépése ezért az, hogy az ezekre a tartalmakra vonatkozó információk forrásait a ko(n)textusban azonosítsuk. Evégett a szöveg formai tagolásán, a szöveg- és a mondatszerkezet hierarchikus viszonyrendszerén túl különféle lexiko-szemantikai és grammatikai jegyek előfordulás-mintázataihoz is folyamodunk. A multimodális jegyek tekintetbe vétele ugyancsak hozzásegíthet ezeknek az interpretációs (és diskurzusépítési) folyamatoknak a megismeréséhez.

A diskurzusrelációk adekvát értelmezéséhez szükség van továbbá a diskurzusegységek behatárolására és – ami, lévén a szövegbeli viszonyrendszer-hálóok összetettsége, gyakran nem egyszerű feladat – relációelemként való azonosításukra is. Abban, hogy megismerjük és modellezni tudjuk a koherenciarelációk tagjainak e minőségükben történő azonosításáért és (pozíciójuk és terjedelmük tekintetében való) behatárolásáért felelős interpretációs mechanizmusokat, a multimodális vizsgálódásnak szintén fontos szerepe lehet.

Ahogy a fõnt idézett tanulmányok is mutatják, támpontokat remélhetünk emellett a koherencia-relációk egyértelműsítő mechanizmusainak, a DRD-k és aktuális értékük azonosítását lehetővé tévő diskurzussajátosságoknak a megismeréséhez is (természetesen, ahogyan arra utaltunk, az egyes DRD-k nyelvhasználati paramétereinek és procedurális jelentéselemeinek függvényében).

Végül pedig azt is remélhetjük, hogy a multimodális jelenségeknek a vizsgálata hozzásegít az explicit módon (DRD-vel) nem jelzett (de a beszédben esetleg multimodális jegyekkel is indikált) diskurzusrelációk azonosításához, illetve annak a megértéséhez, hogy mi teszi lehetővé ezt az azonosítást az emberi kommunikációban.

---

<sup>11</sup> A kérdéses elemek prozódiai elkülönülésére és fonológiai redukciójára vonatkozó nézeteket.

## 6. Konklúzió

Megállapítható, hogy az orális médiumú diskurzus koherencia-viszonyait jelző lexikai elemeknek legalább egy része esetében az interpretáció nemcsak lexiko-szemantikai és grammatikai, hanem multimodalitás-jegyekre is támaszkodik, melyek szóbeli kommunikációban egyébként is a diskurzusreláció-értelmezés szükségesszerű támpontjai közé tartoznak. E jegyek bizonyos esetekben valóban az egyébként polivalens DRD-k egyértelműsítését szolgálják, és szemlátomást az értelem szerkezeti viszonyok egyéb sarkalatos tényezőinek a meghatározásához is hozzásegítenek. A multimodális jelenségek azonban nem feltétlenül egyes DRD-k saját jellemzői, így az ezekkel való együttes előfordulásaik szélesebb perspektívába helyezve vizsgálándók, ami a kontrasztív nyelvészeti megközelítést is implikálja.

A kutatások fényében bizonyos, hogy a DRD-k vagy bármilyen megnevezéssel illetett osztályuk (mint a konnektorok) leírásának ki kell terjednie a használatukkal összefüggésben megfigyelhető multimodális (prozódiai, mimikai, gesztusbeli) jelenségekre is. Korábban (Csúry I. 2011:105) amellet érveltünk, hogy a szemiotikai textológia kutatási programjának magába kell foglalnia a diskurzusrelációk jelzésére szolgáló eszközök átfogó vizsgálatát, és ki kell terjednie az írott nyelvi szövegeken túl az orálisakra, a monológálisakon túl pedig a dialógálisakra is, később pedig (2012: 40) azt szorgalmaztuk, hogy ez kvantitatív megalapozottsággal történjék. A jelen tanulmány ezt a gondolatmenetet egyrészt azzal folytatja, hogy ráirányítja a figyelmet az ezen a téren mutatkozó eredményekre és kiaknázandó lehetőségekre, az e célra rendelkezésre álló eszközökre, másrészt – és főleg – azzal, hogy a DRD-knek a szóbeliség és az írásbeliség határán, a két médium szembesítése révén megmutatkozó problémáira emlékeztet. A szerző szerint amennyiben a szemiotikai szövegtani kutatóprogram a koherencia tényezőit fel kívánja térképezni, még akkor is elkerülhetetlen ilyen irányú kiterjesztése, ha az tárgyát, a szöveget a (pár)beszédnek mintegy ellentettjeként, a Petőfi által meghatározott értelemben vett írott szövegben határozza is meg.

## Irodalomjegyzék

- ABUCZKI Á. 2014. On the Disambiguation of Multifunctional Discourse Markers in Multimodal Interaction. In: *J. Multimodal User Interfaces* 8 (2), 121–134.
- ANSCOMBRE, J.-Cl.–DUCROT, O. 1983. *L'argumentation dans la langue*. Liège: Mardaga.
- BERTRAND, R.–BLACHE, P.–ESPESSE, R.–FERRÉ, G.–MEUNIER, C.–PRIEGO-VALVERDE, B.–RAUZY, S. 2008. Le CID – Corpus of Interactional Data – Annotation et Exploitation Multimodale de Parole Conversationnelle. *Traitement Automatique des Langues*, vol. 49, no. 3.

- BOERSMA, P.–WEENINK, D. 2014. *Praat: doing phonetics by computer* [szoftver]. Version 6.0.21, <http://www.praat.org/>
- BOUVET, D.–MOREL, M.-A. 2002. *Le ballet et la musique de la parole. Le geste et l'intonation dans le dialogue oral en français*, Paris: Ophrys.
- CSÜRY A. 2005. Korreferencia-viszonyok vizsgálata magyar és francia dialogális szövegben. In: *Officina Textologica* 12. 19–34
- CSÜRY A. 2008. A félreértés szövegalkotó forgatókönyvei. In: *Officina Textologica* 14. 59–69
- CSÜRY I. 2001. *Le champ lexical de mais: Étude lexiko-grammaticale des termes d'op position du français contemporain dans un cadre textologique. Studia Romanica de Debrecen, Series Linguistica* 7. Debrecen: Kossuth Egyetemi Kiadó.
- CSÜRY I. 2005a. Gázspray, bilincs és egy füstölgő szenátor (Komplex szövegösszetevők a dialogális szövegek korreferencia-hálójában). In: *Officina Textologica* 12. 35–71.
- CSÜRY I. 2005b. *Kis könyv a konnektorokról. Officina Textologica* 13. Debrecen: Magyar Nyelvtudományi Tanszék.
- CSÜRY I. 2008. Kapcsolóelemek a dialógus szövege és forgatókönyve között. In: *Officina Textologica* 14. 37–48.
- CSÜRY I. 2011. A konnektor mint diskurzusjelölő-osztály tárgyalásmódjai. In: *Officina Textologica* 16. 95–107.
- CSÜRY I. 2012. A szövegösszefüggést jelölő/jelző elemek a társalgásban és a monologális szövegekben. In: *Officina Textologica* 17. 25–41.
- ELAN [szoftver] Version 4.9.4., Max Planck Institute for Psycholinguistics, The Language Archive, Nijmegen, The Netherlands, <http://tla.mpi.nl/tools/tla-tools/elan/>
- ELORDIETA, G.–ROMERA, M. 2002. Prosody and meaning in interaction: the case of the Spanish discourse functional unit *entonces* 'then'. In: *Proc. Speech Prosody*, Aix-en-Provence, 263–266.
- FERRÉ, G. 2011. Multimodal Analysis of Discourse Markers 'donec', 'alors' and 'en fait' in Conversational French. In: *ICPhS VXII, Dec 2010*, Hong Kong, China. 671–674.
- FURKÓ B. P. 2012. A diskurzusjelölők funkcionális spektruma angol nyelvű forgatókönyvekben. (Az angol *of course* és a magyar *persze* kontrasztív elemzése). In: *Officina Textologica* 17. 139–151.
- GARCÍA-NEGRONI, M. A. M. 1995. Scalarité et réinterprétation: les modificateurs surréalisants. In Anscombre, J.-C. *Théorie des topoï*. Paris: Kimé, 86–101.
- LACHERET-DUJOUR, A. 2003. *La prosodie des circonstants en français parlé. Collection Linguistique de la Société de Linguistique de Paris* 85. Leuven: Peeters Publishers.

- LACHERET, A. 2013. Les développements récents en prosodie du français parlé: approches fonctionnelles. In: *Le Français moderne*, vol. 81, n° 2. 230–241.
- MOREL, M.-A. 1996. *La concession en français*. Paris: Ophrys.
- MOREL, M.-A.–DANON-BOILEAU, L. 1998. *Grammaire de l'intonation, l'exemple du français*. Paris: Ophrys.
- PÁPAY K. 2011. Designing a Hungarian Multimodal Database – Speech Recording and Annotation. In: Esposito, A.–Esposito, A.M.–Martone, R.–Müller, V.C.–Scarpetta, G. (eds.) *COST 2102 Int. Training School 2010. LNCS, vol. 6456*. Heidelberg: Springer, 403–411.
- SIMON, A.-C. 2004. *La structuration prosodique du discours en français: une approche multidimensionnelle et expérientielle. Sciences pour la communication 74*. Berne: P. Lang.
- SIMON A.-C.–Grobet, A. 2002. Intégration ou autonomisation prosodique des connecteurs. In: *Proc. Speech Prosody*. Aix-en-Provence, 647–650.
- WITTENBURG, P.–BRUGMAN, H.–RUSSEL, A.–KLASSMANN, A.–SLOETJES, H. 2006. ELAN: a Professional Framework for Multimodality Research. In: *Proceedings of LREC 2006, Fifth International Conference on Language Resources and Evaluation*, 1556–1559.

### Coherence and Multimodality

This paper deals with the semiotic-textual relevance of studying multimodal features of so-called discourse relational devices (DRDs, including categories like connectives or discourse markers). In fact, since, obviously, such phenomena are observable only in oral discourse, textology might disregard multimodal means of structuring discourse or organizing interaction in dialogues, given its focus on written discourse, even though Petőfi himself considers text as a multimediatic communicational product. The author tries to answer the question whether the study of certain peculiarities of (dialogic) oral discourse could contribute to a better understanding of coherence relations in written texts. By showing the expansion of multimodal approaches in research on DRDs, Csúry points out that the interpretation of coherence relations in oral discourse follows multimodal clues as well, at least in the case of several DRDs, in a non-complementary way. Therefore, the extension of semiotic-textological research to multimodal aspects of marking coherence relations seems unavoidable.