

Doktori (PhD) értekezés tézisei

**Az Észak-Magyarország statisztikai régió
idegenforgalmi térszerkezetének általános
jellemzői és változásai az európai uniós
turizmusfejlesztési források tükrében 2004-
2019 között**

Gyurkó Ádám

Témavezető: Dr. habil. Bujdosó Zoltán



DEBRECENI EGYETEM
Földtudományok Doktori Iskola

Debrecen, 2020

BEVEZETÉS

A II. világháborút követően a tömegturizmus megjelenésével a turizmus szektor jelentős általános felfutása volt megfigyelhető globális viszonylatban és Magyarországon is, napiainkra nemzetgazdasági jelentőségű iparágga nőtte ki magát az idegenforgalom.

A dinamikus bővülés hazánkban a Kádár-korszak idején indult meg, mely az 1990-es évek mélypontja után ismét meghatározó iparágga vált. A 2000-es éveket követően hazánkban a turizmusra a növekedés és a rugalmasság volt a jellemző, melyre a 2008-as gazdasági válság sem volt hosszútávon hatással, ugyanis 2010-től már ismét fejlődő pályára állt a szektor. 2018-ra már a magyar gazdasághoz való közvetlen hozzájárulása a GDP 6,8%-a, közvetett hatásokkal pedig a GDP 10,7%-a. A jelentős gazdasági hozzájárulást a hazai turisztikai szektor annak ellenére tudja felmutatni, hogy hazánk tengerpartok, magashegységek, és globális jelentőségű attrakciók nélkül nem nevezhető egy „turisztikai nagyhatalomnak”.

Magyarország idegenforgalmi fejlődésének legmeghatározóbb pillanata volt az Európai Unióhoz való csatlakozás, mely jelentős pénzügyi forrást jelentett a szektor számára. 2004 és 2006 között a Nemzeti Fejlesztési Terv (NFT), 2007 és 2013 között az Új Magyar Fejlesztési Terv (ÚMFT), majd az Új Széchenyi Terv (ÚSZT) állt a turizmusfejlesztés rendelkezésére. A jelenlegi 2014-2020-as időszakban pedig a Széchenyi 2020 tartalmaz jelentős turizmusfejlesztésre elkülönített pénzügyi forrásokat. Ezen időszakok alatt a hazai vendéglátóhelyek, szálláshelyek és az eltöltött vendégéjszakák száma is nagymértékű bővülést mutatott. A turizmus multiplikátor hatása révén ez általános társadalmi-gazdasági mutatókat élénkítő folyamatot jelentett és jelent napjainkban is.

Az értekezés célterülete az Észak-Magyarország régió, ahol az egyes tervezési időszakokban több mint 100 milliárd Ft támogatás állt a turizmusfejlesztés rendelkezésére. Ezzel a legtöbb pénzeszközt kapott régió is egyben, amely így egy kiváló célterületként definiálható az európai uniós források hatásaira végbement változások vizsgálatára.

Az olvasottak alapján a turizmus szektorral kiemelten fontos foglalkozni, hiszen települések, térségek számára hosszútávú területfejlesztési stratégiák kidolgozásának alapja lehet, továbbá nemzetgazdasági szinten is meghatározó iparág.

CÉLKITŰZÉSEK

Az értekezés célkitűzése, hogy a turizmus általános térszerkezetét és annak az európai uniós források hatásaira végbement változásait vizsgálja. Ilyen típusú és átfogó vizsgálatra a célterületen még nem történt kísérlet. A célkitűzés megvalósítása öt kutatási alapkérdést vont maga után, melyek egyben az értekezés főbb kutatási témaköreit ölelik fel.

Kutatási alapkérdések:

1. Milyen mértékben és hatással voltak jelen az Európai Unió turizmusfejlesztésre megítélt forrásai a célterületen?
2. A vendégforgalom regionális elemzése mutat-e területi átrendeződést a célterületen? Továbbá az EU-s turizmusfejlesztési források hatással voltak-e az esetleges területi átrendeződésre?
3. Melyek a célterület turisztikailag legmeghatározóbb települései és hány összefüggő turisztikai magterület azonosítható a célterületen?

4. Az Észak-Magyarország statisztikai régió települései milyen gazdasági és turisztikai versenyképességi mutatókkal bírnak? Továbbá ezen mutatók milyen kapcsolatban állnak a turisztikai meghatározottság vizsgálatával?
5. A hazai turizmusfejlesztés jelenlegi legmeghatározóbb szinterei, a kiemelt turisztikai fejlesztési térségek adnak-e teret az együttműködésre? Továbbá van-e mérhető turisztikai potenciál ezen térségek településein?

Az alapkérdések megválaszolásához számos kutatási részecsl is meghatározásra került, melyek közül néhány kiemelt az alábbiakban olvasható.

Elemezni és nyomon követni:

- *a vendégforgalom területi átrendeződését, súlypontváltását;*
- *az európai uniós fejlesztési időszakokban megítélt turisztikai projektek számát;*
- *a kiemelt turisztikai fejlesztési térségekhez rendelt források lehetséges hatásait a desztinációkra.*

Feltárni, azonosítani:

- *az európai uniós turisztikai források hatását a célterületen;*
- *a célterület településeinek turisztikai meghatározottságát és az azokból kirajzolható idegenforgalmi térségeket.*

Összefüggéseket keresni:

- *egyes települések turisztikai felfutása és a vendégforgalom területi átrendeződése között;*
- *a turisztikai potenciál és a gazdasági versenyképesség között;*
- *a turisztikai potenciál és a turisztikai versenyképesség között.*

ANYAG ÉS MÓDSZER

A disszertáció öt fő alapkérdésének megválaszolása több egymástól elhatárolható kutatás lefolytatását indokolta, melyek mindegyikénél más kutatási módszertant volt indokolt alkalmazni, így ezek külön-külön kerülnek bemutatásra.

Az európai uniós források hatásvizsgálata során alkalmazott módszerek

Az európai uniós turisztikai célú források hatásvizsgálata esetében a „támogatott projekt kereső” adatbázisból kerültek leszűrésre az egyes tervezési időszakok települési projektjei. A hatásvizsgálat alapját a megítélt támogatások összege és a vendégéjszakák változása közötti kapcsolat megfigyelése jelentette.

A 2004-2006 és a 2007-2013 közötti fejlesztési ciklus támogatási összegeinek országos szintű területi alapú vizsgálatára is sor került. A közigazgatási szintek (LAU1, LAU2, NUTS 3, NUTS2) egyes térségeiben megítélt támogatási összegek kerültek bemutatásra. Területi alapú vizsgálatok keretében a megítélt támogatási összegek és a gazdasági potenciál (GDP/fő) kapcsolata is a vizsgálat tárgyát képezte, mely mutatók a KSH adatbázisából valók.

A vendégforgalom regionális elemzése során alkalmazott módszerek

Az elemzés a vendégforgalom területi átrendeződésének megfigyelésére irányult a célterületen, melynek kiszámításában a Hoover-index és a súlypontelemzés módszerek kerültek alkalmazásra.

1. ábra: A Hoover-index képlete

$$H = \frac{\sum_{i=1}^n |X_{1i} - X_{2i}|}{2}$$

Forrás: Saját szerkesztés

A Hoover-index klasszikus esetben sok régió közötti egyenlőtlenség mérésére alkalmas, viszont kiválóan alkalmazható települési szintű átrendeződések vizsgálatára is. Alapja, hogy két kiválasztott területi jellemző közötti megoszlásnak az eltérését méri. Jelen esetben egy területi jellemző időbeli változásának nyomon követésére lett használva (1. ábra), melyre szintén tökéletesen alkalmazható. A mutatószám a települési vendégéjszakák száma, a vizsgált időintervallumot pedig két egységre bontottam 2004-2010-ig és 2011-2018-ig.

2. ábra: A súlypontszámítás képlete

$$X = \frac{\sum_{i=1}^n f_i X_i}{\sum_{i=1}^n f_i} ; \quad y = \frac{\sum_{i=1}^n f_i Y_i}{\sum_{i=1}^n f_i}$$

Forrás: Saját szerkesztés

A súlypontelemzés az Észak-Magyarország régió településein realizálódó vendégéjszaka szám súlypontjainak történeti kijelölését jelentette 2004-től 2018-ig. A települések koordinátáihoz lettek hozzárendelve a települési forgalmi mutatók, így a súlypont ezen adatok számtani átlagaként jelölhető ki, melynek képlete a 2. ábrán látható.

3. ábra: A standard távolság (D) képlete

$$D = \sqrt{\frac{\sum_{i=1}^n f_i ((X_i - X)^2 + (Y_i - Y)^2)}{\sum_{i=1}^n f_i}}$$

Forrás: Saját szerkesztés

Az elemzés jól használható térbeli arányeltolódások vizsgálatára, viszont lényeges térszerkezeti változások kimutatására nem alkalmas, amennyiben a változás a súlypont körül szimmetrikusan játszódik le. Ezekben az esetekben az úgynevezett standard

távolság tesz különbséget, mely az alappontoknak a súlyponttól mért átlagos, súlyozott távolságát jelenti. Ennek értéke a terület nagyságához mérten minél alacsonyabb értéket vesz fel, annál jellemzőbb, hogy az adott folyamat a súlypont körül összpontosul. A standard távolság az alábbi képlet (3. ábra) mentén került meghatározásra.

A turisztikai magterület-lehatárolásának módszertana

A magterületi lehatárolás módszertanának alapját AUBERT – SZABÓ (2007) szerzőpáros munkássága jelentette. A kidolgozott öt paramétervizsgálat mentén megállapítható egy település vagy térség turisztikai meghatározottsága. A célterületre történő adaptáció megvalósítása több ponton kisebb változtatást indokolt az eredeti módszertanban, viszont a főbb elemek változatlanok maradtak. A kutatás kvantitatív módszerek mentén ad számszerű eredményt a régió településeinek turisztikai meghatározottságáról, ilyen típusú vizsgálatára a célterületen eddig még nem történt kísérlet.

Az öt vizsgálati tényező eltérő súllyal került figyelembevételre, mely az egyes paraméterek meghatározottságát jelöli a turizmus szektoron belül.

1. jelenlegi vonzerők 20%;
2. meghatározó turisztikai termékek 25%;
3. forgalmi mutató 30%;
4. turisztikai hálózatok és fejlesztési aktivitás 20%;
5. helyi idegenforgalmi adó 5%.

A *jelenlegi vonzerők* esetében a célterület településeinek turisztikai attrakcióinak és szolgáltatásainak vizsgálata történt meg, az így kialakuló idegenforgalmi felkapottsága hatókörök alapján került kategorizálásra. A legalacsonyabb pontot érő osztályozás az országos jelentőségű vonzerő volt, mely a globális hatókörig terjedt. A tényszerű felmérés elsősorban a települések, szolgáltatók és attrakciók honlapjain keresztül történt, bizonyos esetekben terepbejárásra és prominens személyekkel való elbeszélgetésre is sor került. Az országos hatókörbe való bekerülés legalább 3 csillagos szálloda, jelentősebb attrakció – minimum 10 ezer fős látogatószám évente –, gyógyfürdő, nemzetközi szintű MICE objektum esetében volt garantálható. A vizsgálat azonban nem tudott teljes mértékben objektív maradni, a besorolás a szerző szubjektív véleményét is tükrözi.

A *meghatározó turisztikai termékek* esetében a szolgáltatók és objektumok számbavétele történt meg a célterületen, melyek az alábbiak. A felmérésben a legtöbb pontot elért település értéke jelentette a 100%-os bázisértéket, melyhez mérten arányosítva kaptak pontot a települések.

- falusi vendégfogadók;
- borutak tagjai;
- lovaturisztikai szolgáltatók;
- hungarikumok, mely olyan termékekhez, világörökségekhez köthető, melyek jelentős idegenforgalmat generálnak;
- folyók és állóvizek túraútvonalainak csomópontjaiban létrehozott vízitúra megállóhelyek (kikötők, pihenőhelyek);
- védett területeken (nemzeti park, tájvédelmi körzet, természetvédelmi terület) létrehozott és működő látogatóközpontok;
- védett természeti értékek bemutatását elősegítő tanösvények;
- termál- és gyógyfürdők;

- hivatásturizmus alapját jelentő objektumok (MICE kínálat).

A *forgalmi mutató* a vizsgált célterületen realizálódott vendégéjszakák – az összes szálláshelytípusban – számbavételét jelentette abszolút és ezer főre vetített értékek alapján, melyek 50-50%-os súllyal kerültek figyelembevételre. A szükséges adatbázis a KSH rendszeréből került leszürésre, mely 2004-től 2018-ig tartalmazta a szükséges adatokat, annak érdekében, hogy a lehatárolás viszonylag hosszú távon is valós tartalmat mutathasson, továbbá egy adott év kiugrásai ne befolyásolják számottevően az eredményeket. A legmagasabb érték képezte a 100%-os bázisértéket, melyből arányosítva lettek leosztva a többi települések pontjai.

A *turisztikai hálózatok és fejlesztési aktivitás* két paraméteres vizsgálatot jelentett. A hálózatok esetében a legtöbb pontszámot elért település adta a bázisértéket (100%), melyből arányosítva kaptak pontot a többi helységek. Felmérésre kerületek a régió turisztikai klaszterei, tematikus úthálózatai és egyéb térségi együttműködései (TDSZ tag szervezetek). A fejlesztési aktivitás esetében pontokat a források mértéke alapján érték kategóriák meghatározásával kaptak a települések, mely 2004-től 2015-ig folyósított európai uniós turisztikai célú források meghatározását jelentette. Az említett időszakban az I. Nemzeti Fejlesztési Terv, az Új Széchenyi Terv/Új Magyar Fejlesztési Terv és az Új Magyar Vidékfejlesztési Terv idegenforgalmi forrásai kerültek összegzésre. Ezt követően valósult meg a két paraméter 50-50 %-os arányú összevonása.

A *helyi idegenforgalmi adóbevételek* adatbázisa az Országos Területfejlesztési és Területrendezési Információs rendszerből került leszürésre 2004-2016-ig. Az értékek abszolút és ezer főre vetített átlagos értékei lettek beszámítva 50-50%-os súllyal. A legnagyobb értékkel bíró település adta a bázisértéket, melyből arányosítva kapott pontot a többi település.

A paramétervizsgálatok után az értékek kategorizálása történt meg – maximum 100 pont volt szerezhető –, mely négy csoport meghatározását jelentette.

- 0-19 pontig nem magterületi település;
- 20-34 pontig magterületi település idegenforgalommal;
- 35-59 pontig magterületi település jelentős idegenforgalommal;
- 60-100 pontig kiemelt idegenforgalmi település.

A csoportosítás alapját a települések által megszerzett pontok átlaga jelentette (16,3), melynek alapján 20 pontnál már jelentősebb idegenforgalmi meghatározottság volt megfigyelhető, így a magterületi kategóriát ez a minimum érték jelentette. A települési lehatároláson túl turisztikai térségek azonosítása is történt, mely a paramétervizsgálat mentén kirajzolódott egy tömbben lévő települések területi meghatározását jelentette a célterületen.

A gazdasági versenyképesség-számítás módszertana

A versenyképesség számítás négy fő idősoros – 2004 és 2016 közötti eredmények átlagai – adatok felhasználásával történt, ezek jelölésekkel az alábbiak. A módszer mentén a kiszámítandó képlet pedig a 4. ábra alapján került alkalmazásra.

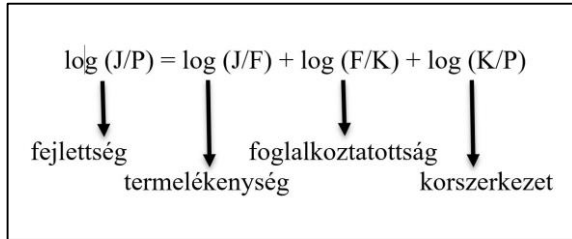
J = Adóköteles jövedelem;

P = Állandó népesség;

F = Adófizetők száma;

K = Munkaképes korú népesség.

4. ábra: Területi (települési) versenyképesség számítása



Forrás: Saját szerkesztés

A célterületként szolgáló Észak-Magyarország statisztikai régió településeire kapott eredmények a számítások után átlagolásra kerültek a fejlettség alapján, így két nagy kategória alakult ki, melyek a versenyelőnnyel és a versenyhátránnyal bíró települések. Ezt követően a termelékenység, a foglalkoztatottság és a korszerkezet is átlagolásra került, melyek alapján összesen tizennégy kategóriába nyílt lehetőség besorolni a településeket.

A területi versenyképesség és a turisztikai magterület-lehatárolás eredményei között a korreláltság meghatározására is sor került, melyből a gazdasági mutatók és az idegenforgalom közötti kapcsolatra lehet következtetni.

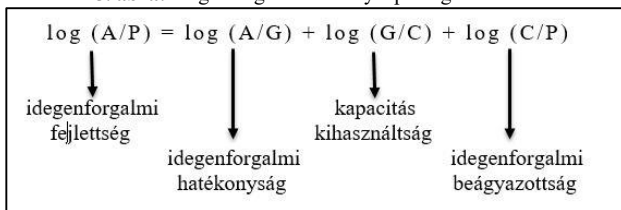
A turisztikai versenyképesség-számítás módszertana

A módszertan alapját az előzőekben bemutatott versenyképességi vizsgálat jelentette, melyet idegenforgalmi mutatókkal helyettesítve megállapítható egy térség vagy település turisztikai versenyképessége.

A számítás képlete nem igényel változtatást, csak idegenforgalmi adatokkal szükséges kicserélni (5. ábra). A turisztikai versenyképesség megállapításához a képletbe az alábbi idegenforgalmi adatokat szükségeszerű behelyettesíteni.

- A = Szállásdíjbevétel;
- P = Állandó népesség;
- G = Vendégéjszaka;
- C = Kapacitás.

5. ábra: Idegenforgalmi versenyképesség számítása



Forrás: Saját szerkesztés

A számítás elvégzéséhez szükséges mutatók a KSH adatbázisból származtak, 2004-2016-ig tartó idősor átlagai kerültek felhasználásra az időállóság és az éves kiugrások kompenzálása érdekében. Az eredményeket két nagy – versenylényös és versenyhátrányos –, illetve további 14 kategóriába lehetett besorolni, mely alapján kirajzolódott a célterület turisztikai versenyképessége.

A turisztikai versenyképesség és a magterületi lehatárolás eredményei közötti kapcsolat meghatározására korrelációs számítás történt, mely erős korreláció esetén hozzájárul a magterületi lehatárolás legitimálásához.

A kiemelt turisztikai fejlesztési térségek elemzésének módszertana

A kiemelt turisztikai térségek vizsgálatakor az egyes fejlesztési konstrukciók települési szintű azonosítására került sor. A beruházásokat a térségekhez kapcsolódó kormányhatározatok részletezik. A területi azonosítást az indokolta, hogy a program a desztinációkban való gondolkodást és fejlesztést ösztönzi, így feltételezhető, hogy a desztinációs erőforrásokat jól kihasználva területileg szétszórta azonosíthatóak a fejlesztési források.

A vizsgálat a turisztikai magterület-lehatárolással összevetésre került – egy összegző térkép segítségével –, így megállapítható, hogy a kiemelt térségek kijelölése valóban megalapozott idegenforgalmi mutatók alapján történt-e. A program célul tűzi ki a gyors, dinamikus turizmusfejlesztést az egyes desztinációkban, ez alapvetően csak olyan településeken lehetséges, ahol már a turizmus alapfeltételei (alapinfrastruktúra, elsődleges és másodlagos szuprastruktúra) rendelkezésre állnak. Így a magterületi vizsgálattal való összevetés eredményeképpen megállapítható, hogy valóban elérhető-e a gyors idegenforgalmi bővülés az egyes desztinációkban.

EREDMÉNYEK

Az értekezés célkitűzését a turizmus általános térszerkezetének és annak az európai uniós források hatásaira végbement változásainak vizsgálatát jelentette, mely számos mélyebb kutatásokat igényelt. Ezek között szerepelt az EU-s turizmusfejlesztési források, a vendégforgalom regionális elemzése, a turisztikai magterület-lehatárolása, a versenyképességi vizsgálatok és a kiemelt turisztikai térségek kijelölésének és annak hatásainak elemzése. Az eredmények alapján a témában az alábbi öt tézis felállítására került sor.

1. Tézis:

Az európai uniós turisztikai célú források jelentős mértékben hozzájárultak Magyarország turisztikai felfuttatásához, a legjelentősebb támogatási szintér pedig az Észak-Magyarország régió volt. Az országos turizmusfejlesztési célkitűzések azonban nem a vártnak megfelelően teljesültek, viszont a célterületen végzett vizsgálatok alapján helyi, települési szinten jelentős idegenforgalmi bővülések voltak megfigyelhetőek.

A hazai turizmusfejlesztés legnagyobb mértékű támogatása, több mint 100 milliárd Ft-os fejlesztés az Észak-Magyarország régióban valósult meg. Ennek hátterében egyrészt a célterület turisztikai potenciálja, másrészt a régió gyenge gazdasági mutatói állnak. Az Európai Unió által szorgalmazott kohéziós politika értelmében ugyanis azon térségek támogatása az elsődleges, amelyek szerényebb gazdasági mutatókkal rendelkeznek. Az

Észak-Magyarország régió pedig az egyik legelmaradottabb – GDP/fő alapján –, de turisztikai értelemben mégis kiemelt területe hazánknak.

Az EU-s turizmusfejlesztési források minden tervezési időszakban kiemelt szerepkörrel bírtak, sőt a hazai idegenforgalmi mutatók nagyrészt ezen támogatásoknak köszönhetik a dinamikus bővülést. A forgalmi mutatók bővülésén túli célkitűzések több indokra visszavezethetően – mint például a 2008-as gazdasági világválság, a szektorra jellemző szürkegazdaság, az új attrakciók hiánya, vagy az attrakció- és szálláshelyfejlesztés eltérő földrajzi környezetben történő megvalósulása – viszont nem tudtak kiteljesedni. A források hatására leginkább a helyi szint, egyes települések lényeges idegenforgalmi felfutása volt megfigyelhető. A jövőben egyre inkább az a szcenárió látszik érvényesülni, hogy a sikeres turizmusfejlesztés alapja a desztinációban való gondolkodás, így szükségszerűvé válik az attrakciók és szolgáltatások mennyiségi és minőségi fejlesztésének a nagyobb fokú összehangolása. A térségekben való gondolkodást nagyban segítené, ha a helyi és a nemzeti szint között nagyobb önállósággal és döntési hatáskörrel bíró intézményrendszer kerülne kialakításra, mely a turizmusfejlesztés hatékony megvalósulásáért lenne felelős.

A következő tervezési időszakokban várhatóan hazánk kollektíven kevesebb támogatási pénzeszközt kap majd az Európai Uniótól, így a turizmusfejlesztésre is kevesebb jut majd ebből a forrásból, melynek következménye kell, hogy legyen a pénzügyi eszközök átgondoltabb és hatékonyabb felhasználása. Tehát az ágazat forgalmi mutatóinak további dinamikus bővítése hazai finanszírozású támogatási rendszer felállítását igényli a jövőben.

2. Tézis: A vendégforgalom regionális elemzése alapján megállapítható, hogy a vizsgált időszakban a vendégéjszaka minimális átrendeződést mutat, továbbá a súlypont Eger irányába tolódik, melynek hátterében főként a térségében található települések (Demjén, Egerszalók, Felsőtárkány, Mezőkövesd, Noszvaj, stb.) idegenforgalmi felfutása áll. A regionális elemzések továbbá rávilágítottak arra is, hogy a vendégforgalom és a szálláshelyek kapacitásainak területi változásai és az európai uniós források hatásai között jelentős kapcsolat áll fenn.

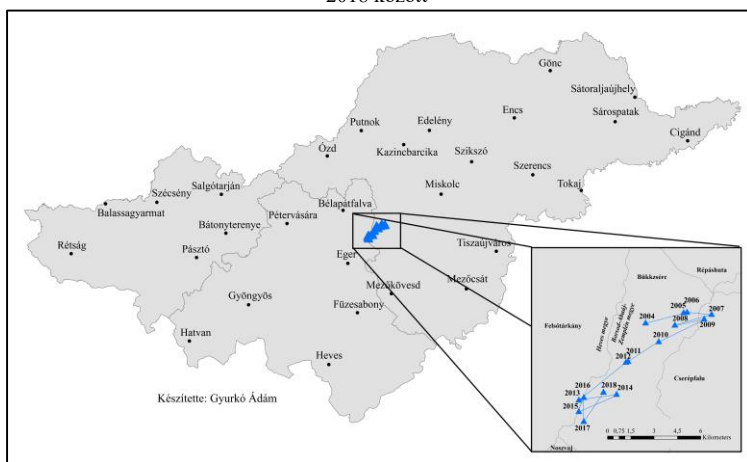
A vendégéjszakák kismértékű területi átrendeződésen estek át a célterületen, melynek hátterében a régió elsősorban egészségturisztikai potenciállal bíró településeinek idegenforgalmi felfutása áll. A jövőben várhatóan továbbra is a gyógy- és wellness szolgáltatásokat keresik majd nagyarányban a turisták, viszont egyre nagyobb igény mutatkozik a komplex élményt kínáló utazások iránt, így a jövőben azon desztinációk lesznek versenyképesek, amelyek kielégítik a turisták egyre növekvő kalandvágyát.

2004-2018-ig a legnagyobb vendégforgalmat generáló települések az Észak-Magyarország régióban Eger és Miskolc, melyek a célterület vendégéjszakáinak 33%-át teszik ki. Dinamikus bővülés a forgalmi mutatókban főként ezen települések környezetében zajlott le, az egyik legnagyobb növekedést Egerszalók mutatta fel. Ezen felül Demjén és Hollókő emelhető még ki a régióban a vendégéjszakák nagymértékű bővülése alapján. Jelentős visszaesést mutatott Aggtelek, Bükkészék és Salgótarján, mely településeken számos turisztikai attrakció megléte ellenére negatív előjelű folyamatok zajlottak le. Ezen településeken a jelentősebb európai uniós turizmusfejlesztési források sem tudtak segíteni a vendégforgalom csökkenésén.

A vizsgált időszakban a vendégéjszakák súlypontja egy szűk 10 kilométeres körben változott (6. ábra), mely 2009-től tartósan Eger irányába tolódott. A 2018-as legfrissebb

adatok alapján a súlypont Bükkzsérc központi részén található. A súlypont délnyugatra tolódásában Egernek közvetlen és közvetett okai is vannak. A „barokk főváros” irányába történő további elmozdulásnak a jövőben nagy realitása van, hiszen Miskolc esetében a bővülés legnagyobb gátló tényezője a megyeszékhelyt körülvevő jelentősebb idegenforgalmú települések hiánya. A Bükk hegység délnyugati részén számos olyan település található, mely az Eger környéki desztinációt erősíti tovább, ilyen például Bogács, Demjén, Egerszalók, Felsőtárkány, Mezőkövesd és Noszvaj.

6. ábra: Az Észak-Magyarország régió vendégéjszakáinak súlypontváltozása 2004-2018 között



Forrás: Saját szerkesztés

A súlypontelemzés kiválóan szemlélteti a térségi arányeltolódások történeti vizsgálatát, azonban nem képes kimutatni, ha a súlypont körül szimmetrikusan zajlanak le meghatározó folyamatok. Ilyen esetekben a standard távolság mutatja az alappontoknak a súlyponttól mért átlagos távolságát. Az Észak-Magyarország régióban 2004-2018 között ez a távolság 39 és 44 km között mozgott, mely csekély mértékűnek mondható jelen esetben. Így megállapítható, hogy nagyobb térszerkezeti változás nem következett be, továbbá, hogy a vendégéjszakák súlya Eger térségében koncentrálódik, mely így a célterület legmeghatározóbb turisztikai desztinációja.

Eger és térségének a jövőben is jó esélye van továbbra is a legmeghatározóbb turisztikai desztinációként működni, hiszen komplex turisztikai termékesmagot képes kínálni, melyhez hasonló potenciál más desztinációban nincs jelen. Heves megye székhelyének helyzetét tovább erősíti, hogy a turisztikai attrakciókon és szolgáltatásokon túl valós városi funkciókat is hozoz, mely a városi turizmus, illetve a kulturális- és fesztiválturizmus számára előnyös. Ezen turisztikai termékek erősödése

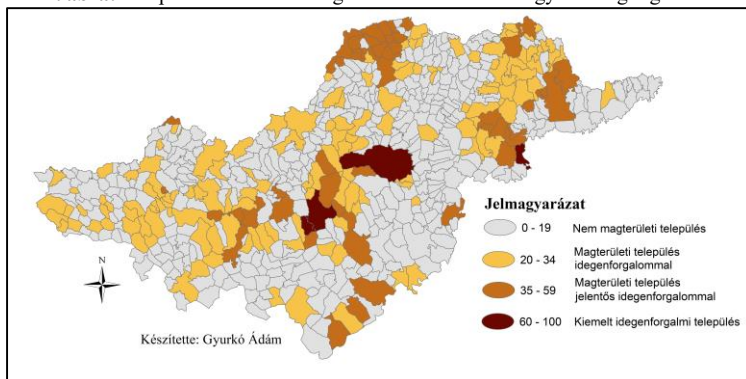
globális és hazai környezetben is prognosztizálható, ahol a turisták az élményalapú szolgáltatásokat és attrakciókat keresik.

3. Tézis:

A turisztikai magterület-lehatárolás azonosítja az Észak-Magyarország régió idegenforgalmilag legmeghatározóbb településeit, továbbá a célterület turisztikai meghatározottságuk alapján (7. ábra). A települési lehatárolás abszolút nem történt kísérlet a célterületen.

A disszertáció legnagyobb volumenű kutatási eredménye a turisztikai magterület-lehatárolás, mely vizsgálat rangsorolja az Észak-Magyarország régió településeit turisztikai meghatározottságuk alapján (7. ábra). A települési lehatárolás abszolút győztese Eger, mely a régió legmeghatározóbb turisztikai településévé nőtte ki magát.

7. ábra: Települési turisztikai magterületek az Észak-Magyarország régióban



Forrás: Saját szerkesztés

Az idegenforgalmilag meghatározó településtömbök azonosításával pedig a turisztikai térségek is kirajzolódtak a régióban, ahol hét különálló magterület, és egy potenciális térség azonosítható. Ezen területek az aggteleki a bükki, a Dunakanyar, a Kelet-Cserhát, a mátrai, a Tisza-tavi és a Tokaj-Hegyalja turisztikai magterület. A potenciális magterület Salgótarján és környezetét jelenti, mely önálló turisztikai térségként nem azonosítható csekély mutatói alapján, viszont az egy tömbben lévő települések a jövőben jelentős turisztikai célú fejlesztések és nemzetközi együttműködések révén desztinációvá fejlődhetnek. A térségek egymáshoz fűződő viszonyának megállapítása is célkitűzés volt, melyek közül a legnagyobb potenciállal bíró magterület a Tokaj-hegylajai, a megszerzett pontok és a magába foglaló települések száma alapján. A régió első három legmeghatározóbb turisztikai települése – sorrendben Eger, Miskolc, Egerszalók – viszont a Bükki térségben található, így nemzetközi turistaérkezések szempontjából ezen térség a leginkább preferált idegenforgalmi terület.

Az idegenforgalmi gazdasági-társadalmi mutatókhoz való hozzájárulásának gyakorlati növelése érdekében szükségszerű megállapítani, hogy egy adott térség település állományának hány százalékát érinti a szektor. Az Észak-Magyarország régió

esetében a magterületi lehatárolás alapján 110 településen meghatározó a turizmus, mely 18,03 %-a a teljes állománynak. Ez jelentős gazdasági meghatározottságot jelent a régióban, így a térség területfejlesztésének meghatározó iparágává nőtte ki magát a turizmus. A magterületi települések mindennapjait, társadalmi és gazdasági viszonyait jelentősen meghatározza az idegenforgalom és a régió egészének hosszútávú fejlesztési stratégiájának egyik alappilléreivé válhat a turisztikai szektor.

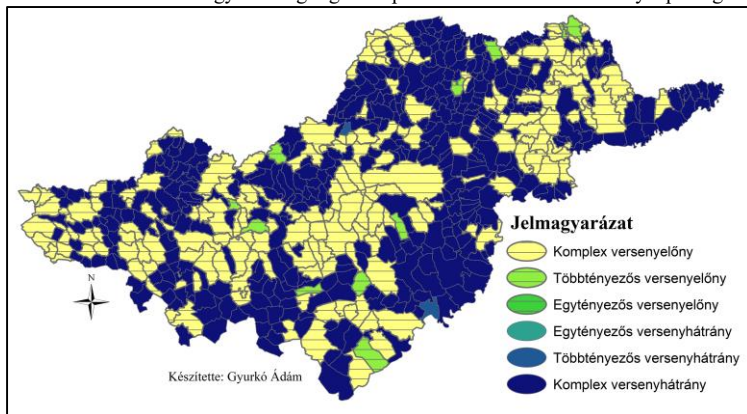
Az eredmények a turizmusfejlesztés regionális alapjául szolgálhatnak, például kiválóan alkalmazható lehet a Mátra-Bükk kiemelt turisztikai fejlesztési térség – melynek kialakításának tervezetéről már több szakmai és kormányzati közlés is történt – lehatárolásakor, fejlesztési projektjeinek tervezésekor. Ezen túlmenően települések, térségek számára közös turisztikai kooperáció alapjául szolgálhatnak az eredmények.

4. Tézis:

A gazdasági és turisztikai versenyképesség-számítás eredményei kirajzolták a célterület dinamikusabb és elmaradottabb térségeit. Továbbá ezen eredmények a turisztikai magterület-lehatárolással való összefüggései is meghatározásra kerültek. A desztinációs stratégiaalkotás, forrásallokáció számára pedig új megközelítésekkel szolgálnak az eredmények.

A gazdasági versenyképesség a célterületen jelentős kiterjedésű hátrányos helyzetű településtömböt azonosított, elsősorban a határ menti, periférikus térségekben. Ezen települések közt is találhatóak turisztikai attrakciókkal, szolgáltatókkal ellátott települések, melyek viszonylag nagymértékű forgalmi mutatót generálnak. A régió legklasszikusabb példája Hollókő, mely versenyhátrányos besorolása ellenére is a célterület egyik legmeghatározóbb idegenforgalmi települése.

8. ábra: Az Észak-Magyarország régió településeinek turisztikai versenyképessége



Forrás: Saját szerkesztés

A vizsgálat rámutatott arra is, hogy számos komplex versenyelőnnyel bíró település a turisztikai magterület-lehatárolás során egyetlen egy pontot sem tudott elérni. Az összefüggés-vizsgálatok – korrelációs számítás – is gyenge kapcsolatot mutat a turisztikai

potenciál és a területi versenyképesség között. Így nem lehet kijelenteni, hogy a területi versenyképesség és az idegenforgalmi meghatározottság egyenes arányban van egymással.

Jelen vizsgálat kitüntetett szerepe abban áll, hogy következtetni lehet arra, hogy a gazdasági potenciál mértéke nyilvánvalóan pozitív vagy negatív befolyással lehet a forgalmi mutatókra, viszont hátrányos helyzetben lévő települések is számíthatnak sikeres turizmusra megfelelő mennyiségű és minőségű attrakció, vonzeró jelenlétének esetében. Az idegenforgalom gazdaságélénkítő hatása révén pedig hosszú távon – a hátrányos helyzetből – kimozdulási pontként értelmezhető a szektor. A turisztikai versenyképesség és magterületi potenciál között már egyértelmű kapcsolat figyelhető meg – 0,60 közepes korreláció, mely utóbbi vizsgálat legitimitását is erősíti –, továbbá a 8. ábrán szemmel láthatóan is jól kirajzolódnak azon települések, térségek, melyek idegenforgalmilag meghatározóak. Így ezen eredmények a turisztikailag meghatározó települések, térségek esetében hosszútávú stratégiák kidolgozásának alapját jelenthetik.

Azon településeken, amelyek komplex versenyhátrányos kategóriájú besorolást kaptak, sem lehet egyértelműen kijelenteni, hogy nincs esély a sikeres turizmusra, azonban az ilyen irányú stratégiák megalkotásakor szerényebb célkitűzéseket és fejlesztési elképzeléseket – elsősorban a turisztikai alpinfrastruktúra megerősítését – szükséges megálmodni.

Az eredmények alapján a turizmus területfejlesztésre gyakorolt pozitív hatásai megkérdőjelezhetetlenek, a tudatos stratégiaalkotás elengedhetetlen eleme a versenyképességi mutatók megállapítása, melyek megmutatják milyen minőségű és mértékű fejlesztésekben szükséges gondolkodni. Alacsony versenyképességnél főként a turisztikai infrastruktúra megerősítése és új attrakciók és szálláshelyek kialakítása, vagy színvonaluk emelése a prioritás. Magas versenyképességi mutatónál pedig elsősorban a meglévő struktúra fejlesztése kell, hogy a stratégia alapját képezze.

5. Tézis:

A kiemelt fejlesztési turisztikai térségekben a desztinációban való gondolkodás és fejlesztés csekély mértékben valósul meg a vizsgált célterületen. A fejlesztési pénzeszközök várhatóan csak a már idegenforgalmilag meghatározó települések forgalmi és gazdasági mutatóit bővítik majd, így nem prognosztizálható az egyes desztinációk tényleges szélesedése.

A hazai turizmusfejlesztés legjelentősebb színtereivé a kiemelt fejlesztési turisztikai térségek váltak, melyekhez hazai finanszírozású pénzeszközök is társulnak. A program a desztinációkban való gondolkodást szorgalmazza, mely elméleti és gyakorlati megközelítésből is a sikeres turizmus alapját jelentheti. A vizsgálat így arra irányult, hogy a tervezett fejlesztések forrásallokációja a desztinációban való gondolkodást erősíti-e.

A vizsgált három kiemelt desztinációban elsősorban a nagyobb turisztikai potenciállal bíró települések részesülnek a fejlesztési pénzeszközökből, mely szakmailag ugyan indokolt, de a turisztikai térséget szélesítő szerényebb potenciállal rendelkező területek alig vagy egyáltalán nem részesülnek támogatásokban. Az eredmények így arra engednek következtetni, hogy maradéktalanul nem valósul meg a célterületet érintő kiemelt fejlesztési térségekben a desztinációs szemlélet.

Új attrakciók kialakítása, szálláshelyfejlesztés a szerényebb potenciállal bíró településeken is mindenképpen indokolt a desztináció általános felfuttatásához, viszont ez nem eredményez dinamikus, nagymértékű idegenforgalmi fejlődést.

Az Észak-Magyarország régióban érintett kiemelt turisztikai fejlesztési térségek közül a Hortobágy–Tisza-tó térsége szolgálhat mintapéldaként, ahol a turisztikai fejlesztési projektekből a térség szinte minden települése érintett. A Hortobágy-Tisza-tó desztináció esetében is kihangsúlyozandó a stratégiaalkotás fontossága, mely a turisztikai termékek összehangolása miatt kiemelten fontos. A sikeres turizmusfejlesztés alapja a desztináció turisztikai termékeinek összehangolása, ugyanis amíg a desztinációban való gondolkodás háttérbe szorul addig versenytársakról és nem együttműködésről beszélhetünk.

ÖSSZEFOGLALÓ

Jelen disszertáció a turizmus általános térszerkezetének és annak az európai uniós források hatásaira végbement változásainak vizsgálatára irányult. A disszertáció eredményei az öt fő kutatási alapkérdésre és a számos rész célra messzemenően kielégítő válaszokkal szolgáltak. Az értekezés számos új és újszerű eredményei mind hozzájárulnak a turizmus területfejlesztésben való gyakorlati alkalmazásához az Észak-Magyarország régióban. A célterületen a gazdasági mutatókhoz jelentős mértékben hozzájárul az idegenforgalom, mely a jövőben nagyobb fokú potenciál kihasználással és jelen értekezés eredményeinek gyakorlati felhasználásával tovább növelhető, így a turizmus még inkább meghatározó ágazattá válhat a régióban.



Nyilvántartási szám: DEENK/18/2020.PL
Tárgy: PhD Publikációs Lista

Jelölt: Gyurkó Ádám
Neptun kód: MZ8YY9
Doktori Iskola: Földtudományok Doktori Iskola
MTMT azonosító: 10051001

A PhD értekezés alapjául szolgáló közlemények

Magyar nyelvű könyvrészletek (1)

1. **Gyurkó, Á.**: Tíz év turizmus, tíz év társadalom.
In: Turizmus, szálloda, vendéglátás : jubileumi kiadvány az Eszterházy Károly Egyetem Turizmus tanszék alapításának 10. évfordulója alkalmából. Szerk.: Gyurkó Ádám, Somodi Tóth Orsolya. Eszterházy Károly Egyetem Liceum Kiadó, Eger, 85-98, 2019. ISBN: 9789634961321

Magyar nyelvű tudományos közlemények hazai folyóiratban (2)

2. **Gyurkó, Á.**, Bujdosó, Z.: Turisztikai versenyképesség és a potenciál kapcsolata az Észak-Magyarország régióban.
Turisztikai és Vidékfejlesztési Tanulmányok. 4 (3), 4-20, 2019. ISSN: 2677-0431.
DOI: <http://dx.doi.org/10.33538/TVT.190403.1>
3. **Gyurkó, Á.**, Bujdosó, Z.: Turisztikai magterületek lehatárolása az Észak-Magyarországi régióban.
Acta Carolus Robertus. 7 (2), 67-87, 2017. ISSN: 2062-8269.

Idegen nyelvű tudományos közlemények külföldi folyóiratban (3)

4. Bujdosó, Z., **Gyurkó, Á.**, Benkő, B.: Tourism development in Hungary on the example of Northern Hungary Region.
Folia Geographica. 61 (2), 86-103, 2019. ISSN: 1336-6157.
5. Bujdosó, Z., Baros, Z., Dávid, L., Baiburiev, R., **Gyurkó, Á.**: Potential use of the coal and ore mining related industrial heritage for tourism purposes in the North Hungarian Region.
Acta Geoturistica. 6 (1), 21-29, 2015. ISSN: 1338-2292.
6. Bujdosó, Z., Dávid, L., Varga, D., Zhukapov, A., **Gyurkó, Á.**, Péntes, J.: Tourism development and cross-border cooperation in the Hungarian-Romanian border region.
Geoj. Tourism Geosites. 8 (2), 154-164, 2015. ISSN: 2065-0817.





Magyar nyelvű konferencia közlemények (1)

7. **Gyurkó, Á.**: Az általános gazdasági versenyképesség és a turisztikai potenciál kapcsolata az Észak-Magyarország régióban.
In: XVI. Nemzetközi Tudományos Napok = 16th International Scientific Days = XVI. Internationale Wissenschaftliche Tagung. Szerk.: Dinya László, Csemák József, Eszterházy Károly Egyetem Linceum Kiadó, Gyöngyös, 777-784, 2018.

Magyar nyelvű absztrakt kiadványok (1)

8. **Gyurkó, Á.**: Az általános gazdasági versenyképesség és a turisztikai potenciál kapcsolata az Észak-Magyarország régióban.
In: XVI. Nemzetközi Tudományos Napok = 16th International Scientific Days = XVI. Internationale Wissenschaftliche Tagung. Szerk.: Dinya László, Csemák József, Eszterházy Károly Egyetem Linceum Kiadó, Gyöngyös, 124, 2018. ISBN: 9786155621741

További közlemények

Magyar nyelvű könyvek (1)

9. Szerk. **Gyurkó, Á.**, Somodi-Tóth, O.: Turizmus, szálloda, vendéglátás: jubileumi kiadvány az Eszterházy Károly Egyetem Turizmus tanszék alapításának 10. évfordulója. Eszterházy Károly Egyetem Linceum Kiadó, Eger, 185 p., 2019. ISBN: 9789634961321

Magyar nyelvű tudományos közlemények hazai folyóiratban (3)

10. **Gyurkó, Á.**, Bocsi, M., Vízkeleti, M.: Hangony község tüzelési célú bioenergia-felhasználása.
Acta Carolus Robertus. 6 (2), 22-43, 2016. ISSN: 2062-8269.
11. Kovács, G., **Gyurkó, Á.**: A jövő turisztái, avagy a környezeti szemléletformálás fontossága a középiskolás korosztály körében.
Acta Carolus Robertus. 5 (2), 107-124, 2015. ISSN: 2062-8269.
12. **Gyurkó, Á.**, Kajati, G.: Erdőterületekre alapuló területfejlesztés vizsgálata a Dél-Mátra környékén.
J. Cent. Eu. Green Innov. 3 (3), 63-74, 2015. E-ISSN: 2064-3004.

Idegen nyelvű tudományos közlemények külföldi folyóiratban (1)

13. Bujdosó, Z., **Gyurkó, Á.**, Hågen, I. Z.: Socio-economic aspects of the urbanisation in Northern Hungary in the 21st century.
Folia Geographica. 58 (2), 35-53, 2016. ISSN: 1336-6157.





Magyar nyelvű konferencia közlemények (2)

14. Bujdosó, Z., **Gyurkó, Á.**: A "márkavárosok" szerepe a turizmusban Magyarországon.
In: Generációk a turizmusban. I. Nemzetközi Turizmusmarketing Konferencia:
Tanulmánykötet. Szerk.: Csapó János, Gerdesics Viktória, Töröcsik Mária, Pécsi
Tudományegyetem Közgazdaságtudományi Kar, Pécs, 62-77, 2018. ISBN: 9789634292197
15. **Gyurkó, Á.**: Turizmus, mint területfejlesztési eszköz Poroszlón.
In: Magyar Földrajzi Napok 2016 : konferenciakötet: VIII. Magyar Földrajzi Konferencia, XVI.
Geográfus Doktoranduszok Országos Konferenciája, Oktatás-módszertani és Földrajztanári
Konferencia. Szerk.: Pajtókné Tari Ilona, Tóth Antal, Eszterházy Károly Egyetem Liceum
Kiadó, Eger, 803-812, 2016. ISBN: 9786155297762

Magyar nyelvű absztrakt kiadványok (2)

16. Bujdosó, Z., **Gyurkó, Á.**: A "márkavárosok" szerepe a turizmusban Magyarországon.
In: Generációk a turizmusban. I. Nemzetközi Turizmusmarketing Konferencia :
absztraktkötet. Szerk.: Mátyás Judit, Raffay Zoltán, Pécsi Tudományegyetem
Közgazdaságtudományi Kar, Pécs, 15, 2018. ISBN: 9789634292074
17. **Gyurkó, Á.**: Turizmus, mint területfejlesztési eszköz Poroszlón.
In: Magyar Földrajzi Napok 2016 : Absztraktkötet : VIII. Magyar Földrajzi Konferencia : XVI.
Geográfus Doktoranduszok Országos Konferenciája : Oktatás-módszertani és Földrajztanári
Konferencia. Szerk.: Pajtókné Tari Ilona, Tóth Antal, Magyar Földrajzi Társaság, Budapest,
136, 2016. ISBN: 9786158030717

A DEENK a Jelölt által az iDEa Tudóstérbe feltöltött adatok bibliográfiai és tudományometriai ellenőrzését a tudományos adatbázisok és a Journal Citation Reports Impact Factor lista alapján elvégezte.

Debrecen, 2020.01.25.



**SHORT THESIS FOR THE DEGREE OF DOCTOR OF
PHILOSOPHY (PHD)**

**General Characteristics and Changes of the
Tourism Spatial Structure of the Statistical
Region of Northern Hungary in the Light of
European Union Tourism Development
Resources 2004-2019**

by **Ádám Gyurkó**

Supervisor: Dr. habil. Zoltán Bujdosó



UNIVERSITY OF DEBRECEN
DOCTORAL SCHOOL OF EARTH SCIENCES

DEBRECEN, 2020

INTRODUCTION

Following World War II, with the emergence of mass tourism, the tourism sector has experienced a significant general upswing both globally and in Hungary as well, today tourism has grown into an industry of national importance.

The dynamic expansion started in Hungary during the Kádár era, which, after the low point of the 1990s, became a dominant industry again. Following the 2000s, tourism has been characterized by growth and flexibility in Hungary, which was not affected by the 2008 economic crisis either, as from 2010 the sector has started to develop again. By 2018, its direct contribution to the Hungarian economy was 6.8% of GDP, and indirectly 10.7% of GDP. The domestic tourism sector can make a significant economic contribution despite the fact that our country cannot be called as "major tourist power" without beaches, high mountains and attractions of global importance.

The most important moment in Hungary's tourism development was the accession to the European Union, which meant a significant financial source for the sector. Between 2004 and 2006, the National Development Plan (NDP), 2007-2013 the New Hungarian Development Plan (NHDP) and the New Széchenyi Plan (NDP) were available for tourism development. In the current 2014-2020 period, Széchenyi 2020 contains financial resources earmarked for significant tourism development. During these periods, the number of domestic restaurants, lodgings and overnight stays also increased significantly. Due to the multiplier effect of tourism, it has been and continues to be a process of reviving general socio-economic indicators.

The target area of the dissertation is the region of Northern Hungary, where in each planning period more than HUF 100 billion was available for tourism development. This is also the region with the most funding, which can thus be defined as an excellent target area for examining the changes in the impact of EU funds.

According to the previously read, the tourism sector is extremely important to deal with, as it can serve as a basis for the elaboration of long-term regional development strategies for settlements and regions, as well as an industry that determines the national economy.

OBJECTIVES

The aim of the dissertation is to examine the general spatial structure of tourism and its changes in the effects of EU funds. No attempt has yet been made in the target area for this type of comprehensive study. The realization of the objective entailed five basic research questions, which also cover the main research topics of the dissertation.

Basic research questions:

1. To what extent and in what affect were the European Union allocate resources for tourism development presented in the target area?
2. Does the regional analysis of guest traffic show a reorganization in the target area? In addition, did EU tourism development funds have an impact on potential spatial restructuring?
3. What are the most important tourist destinations in the target area and how many related core tourist areas can be identified in the destination area?
4. What economic and tourist competitiveness indicators do the settlements of the statistical region of Northern Hungary have? Furthermore, what is the relationship between these indicators and the tourism determination?

5. Do current tourism development areas of Hungary, the so called priority areas, provide options for cooperation? Also, is there a measurable tourism potential in the settlements of these areas?

Several research sub-goals have been identified to answer the basic questions, some of which are highlighted below.

To analyze:

- *regional reorganization of guest traffic;*
- *the number of tourism projects awarded during the EU development periods;*
- *the potential impact of the resources allocated to the priority tourism development areas on the destinations.*

Reveal, identify:

- *the impact of EU tourism resources in the target area;*
- *the tourism determination of settlements in the destination area and the tourist areas that can be concluded from them.*

Search for relationships:

- *between the surge of tourism in certain settlements and the reorganization of guest traffic;*
- *between tourism potential and economic competitiveness;*
- *between tourism potential and tourism competitiveness.*

MATERIALS AND METHODS

The answer to the five main questions of the dissertation justified several distinct researches, each of which required a different research methodology, so they are presented separately.

Methods used in the impact assessment of EU funds

In the case of an impact assessment of EU tourism funds, the township projects of each planning period were filtered out of the database of 'supported project finder'. The basis for the impact assessment was the observation of the relationship between the amount of grants awarded and the change in the number of guest nights.

Funding amounts for the development cycle of 2004-2006 and for the 2007-2013 period have also been examined at country level. The amounts of aid awarded in each region of the administrative levels (LAU1, LAU2, NUTS 3, NUTS2) are presented.

In the framework of the area-based surveys, the relationship between the amounts of subsidies granted and the economic potential (GDP / capita) was also examined, which indicators were taken from the database of KSH (Central Statistic Office).

Methods used in the regional analysis of guest traffic

The analysis focused on observing the spatial rearrangement of guest traffic in the target area, using the Hoover index and center of gravity analysis methods.

The Hoover index is a classical method to measure disparities between many regions, but is also well suited for the study of settlement-level rearrangements. It is based on measuring the difference in distribution between two selected territorial characteristics. In this case, it is used to track the temporal change of a spatial feature

(Figure 1), for which it is also perfectly applicable. The indicator is the number of municipal guest nights, and the examined time period is divided into two units, 2004-2010 and 2011-2018.

Figure 1: The Hoover index formula

$$H = \frac{\sum_{i=1}^n |X_{1i} - X_{2i}|}{2}$$

Source: Own editing

The center of gravity analysis meant the historical designation of the focal points of guest nights in the settlements of the Northern Hungary region from 2004 to 2018. The traffic figures of the settlements were assigned to the coordinates of the settlements, so the center of gravity can be marked as the arithmetic mean of these data, the formula of which is shown in Figure 2.

Figure 2: Weighting formula

$$X = \frac{\sum_{i=1}^n f_i X_i}{\sum_{i=1}^n f_i} ; \quad y = \frac{\sum_{i=1}^n f_i Y_i}{\sum_{i=1}^n f_i}$$

Source: Own editing

Figure 3: Formula D for standard distance

$$D = \sqrt{\frac{\sum_{i=1}^n f_i ((X_i - X)^2 + (Y_i - Y)^2)}{\sum_{i=1}^n f_i}}$$

Source: Own editing

The analysis is useful for examining spatial proportional shifts, but it is not suitable for detecting significant spatial structure changes if the change occurs symmetrically around the center of gravity. In these cases, the so-called standard distance makes the difference, which is the weighted average distance of the datum points from the center of gravity. The lower its value relative to the size of the area, the more typical it is that the process

is centered on the center of gravity. The standard distance is determined by the following formula (Figure 3).

Methodology for demarcation of the tourist core area

The methodology of demarcation of the core area was based on the work of AUBERT – SZABÓ (2007). Based on the five developed parameter tests, the tourist determinability of a settlement or region can be established. The implementation of the adaptation to the target area justifies a minor change at several points in the original methodology, but the main elements remain unchanged. The research gives numerical results on the determination of tourism of the settlements of the region by using quantitative methods.

The five survey factors were taken into consideration with different weights, which indicate the specificity of each parameter within the tourism sector.

1. current attraction 20%;
2. dominant tourist products 25%;
3. turnover rate of 30%;
4. tourism networks and development activity 20%;
5. local tourist tax 5%.

For the current attractions, it meant exploring the tourist attractions and services of the settlements in the destination area. The tourist popularity of the settlements has been categorized on the basis of scopes. The lowest-ranked categories are attractions of national importance, which can even extend to global level. The factual survey was conducted primarily through the websites of the municipalities, service providers and attractions, in some cases field trips and interviews with prominent figures were also conducted.

In order to get into the national scope was only guaranteed for a hotel of at least 3 stars, a major attraction - a minimum of 10,000 visitors per year -, a spa, and an international MICE facility. However, the study could not remain completely objective, and the classification also reflects the author's subjective opinion.

For the *major tourism products*, the service providers and objects in the target area have been enumerated as follows. The value of the settlements with the most points in the survey was the 100% baseline value, in proportion to which the settlements received points.

- village inns;
- members of wine routes;
- equestrian tourism providers;
- Hungaricums, which are linked to products and world heritage that generate significant tourism;
- water tour stops (harbors, rest areas) created at junctions of rivers and standing water trails;
- visitor centers established and operating in protected areas (national park, landscape protection area, nature reserve areas);
- nature trails to promote protected natural values;
- thermal and spa baths;

- objects that form the basis of business tourism (MICE supply).

The turnover indicator meant the number of overnight stays in the examined target area - in all types of accommodation - based on absolute values per thousand persons, which were weighted by 50-50%. The required database was filtered from the KSH (Central Statistic Office) system, which contained the necessary data from 2004 to 2018, so that the demarcation could show real content on a relatively long term, and high results of a given year would not significantly affect the results. The highest value was the 100% base value, from which the points of the other settlements were distributed proportionally.

Tourism networks and development activity meant two parametric studies. In the case of networks, the settlement with the highest score was given the base value (100%), from which the other towns were awarded proportionally. Survey included regional tourism clusters, thematic road networks and other regional cooperation (TDMSZ member organizations (Tourism Destination Management Association member)). In the case of development activity, the settlements received points based on the size of the sources by defining value categories. It was the identification of European Union tourism funds from 2004 to 2015. The tourism resources of the I. National Development Plan, the New Széchenyi Plan / New Hungarian Development Plan and the New Hungarian Rural Development Plan were summarized. Subsequently, the two parameters were combined in a ratio of 50-50%. The Local Tourism Tax Revenue Database was filtered from the National Spatial Development and Spatial Information System 2004-2016. Absolute values and average values per thousand people were counted with a weight of 50-50%. The settlement with the highest value gave the base value, from which the other settlements received a point in proportion.

The parameter tests were followed by the categorization of values - up to 100 points were possible to be obtained - which meant the determination of four groups.

- 0-19 points non-core settlement;
- 20-34 points core settlement with tourism;
- 35-59 points core settlement with significant tourism;
- 60-100 points priority tourist settlement

The basis of the grouping was the average of points obtained by the settlements (16,3), on the basis of which significant tourism definiteness was noticeable at 20 points, thus this minimum value was the core area category. In addition to the demarcation of the settlements, the identification of tourist areas also happened, which along the parametric examination meant the spatial definition of the settlements in belonging to a block in the target area.

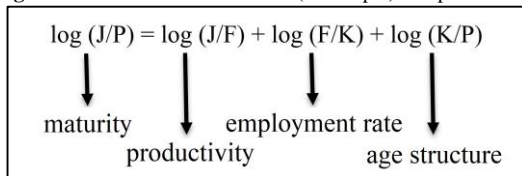
Methodology of economic competitiveness calculation

Competitiveness was calculated using data from four main time series, averages of results between 2004 and 2016, with the following notations. The formula to be calculated along the method is applied according to Figure 4.

- J = Taxable income;
- P = Permanent population;
- F = Number of taxpayers;

K = Population of working age.

Figure 4: Calculation of territorial (municipal) competitiveness



Source: Own editing

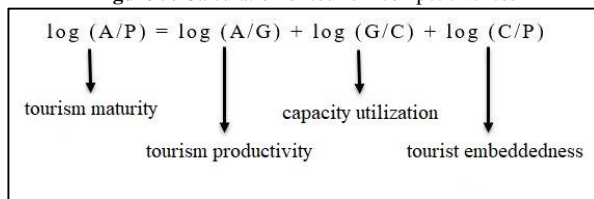
The results obtained for the settlements in the statistical region of Northern Hungary serving as the target area were averaged based on their level of development, resulting in two large categories, which have competitive advantage and competitive disadvantage. Subsequently, productivity, employment and age structure were averaged, resulting in placing the settlements into fourteen categories.

The correlation between the results of territorial competitiveness and the demarcation of the core of tourist areas has also been determined, from which the relationship between economic indicators and tourism can be deduced.

Methodology for calculating tourism competitiveness

The methodology was based on the competitiveness study presented above, which can be replaced by tourism indicators to determine the tourism competitiveness of a region or settlement.

Figure 5: Calculation of tourism competitiveness



Source: Own editing

Changing the formula of the calculation does not only have to be replaced by tourism data (Figure 5). In order to determine the competitiveness of tourism it is necessary to replace the following tourism data in the formula.

- A = Accommodation fee revenue;
- P = Permanent population;
- G = Guest Nights;
- C = Capacity.

The indicators needed to carry out the calculation were derived from the KSH (Central Statistic Office) database, the averages of the time series between 2004-2016 were used

to compensate durability and annual leaps. The results could be divided into two major categories - competitive and competitive disadvantage - and a further 14 categories, on the basis of which the tourism competitiveness of the destination area was outlined.

Correlation calculations were performed to determine the relationship between tourism competitiveness and the results of the core demarcation, which in case of strong correlation contributes to the legitimacy of the core demarcation.

Methodology for the analysis of priority tourism development areas

During the examination of the priority tourist areas, individual development projects were identified at the settlement level. The investments are detailed in government decisions related to the regions. Territorial identification was justified by the fact that the program encourages thinking and development on destination level, so it can be assumed that well-utilized destination resources can be used to identify development resources in a spatially scattered manner.

The study was compared with the demarcation of the core tourist area - with the help of a summary map - to determine whether the designation of the priority areas was based on well-established tourism indicators. The program aims rapid, dynamic tourism development in each destination, which is basically only possible in settlements where basic conditions for tourism (basic infrastructure, primary and secondary infrastructure) are already available. As a result of comparisons with the core area it can be stated whether rapid tourism expansion in each destination is achievable.

RESULTS

The aim of the dissertation was to examine the general spatial structure of tourism and its changes under the influence of EU funds, which required a lot of deeper research. These included the analysis of EU tourism development funds, regional analysis of tourism flows, demarcation of the core tourist area, analysis of competitiveness and the impact of the designation of priority areas. Based on the results, the following five theses were elaborated on the topic.

Thesis 1:

European Union tourism funds have made a significant contribution to the growth of tourism in Hungary, with the Northern Hungary region being the most important area of support. However, the national tourism development objectives were not met as expected, but on the basis of surveys in the target area, significant local tourism developments were observed.

The largest support for domestic tourism development, more than HUF 100 billion, was realized in the Northern Hungary region. This is due both to the tourism potential of the destination area and to the poor economic performance of the region. Under the cohesion policy advocated by the European Union, priority should be given to those regions which have modest economic indicators. The region of Northern Hungary is one of the most disadvantaged area in terms of GDP per capita, but in terms of tourism it is a priority area of our country.

EU tourism development funds have played a prominent role in all planning periods, and dynamic growth of domestic tourism indicators are largely owed to this.

However, the objectives beyond the expansion of traffic indicators could not be met for several reasons, such as the 2008 global economic crisis, the gray economy in the sector, the lack of new attractions or the development of attractions and accommodation in different geographical environments. As a result of the sources, at local level significant tourist surge was most noticeable in certain settlements. In the future, the scenario where tourism thinking is based on the destination is becoming increasingly prevalent, necessitating a greater degree of co-ordination of the quantitative and qualitative development of attractions and services. An institutional system with greater autonomy and decision-making between the local and national levels, which would be responsible for the effective implementation of tourism development, would greatly facilitate regional thinking.

In the next planning periods, Hungary is expected to receive collectively less funding from the European Union, which means that less funds will be spent on tourism development, which must result in a more prudent and efficient use of financial instruments. Thus, the further dynamic expansion of the sector's turnover figures will require the establishment of a domestic-funded support system in the future.

Thesis 2:

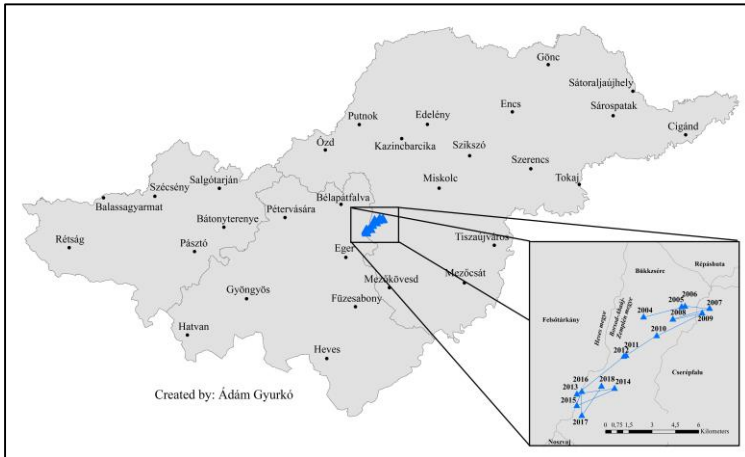
On the basis of the regional analysis of guest traffic it can be stated that during the period under review guest nights show minimal rearrangement, and the center of gravity shifts towards Eger, mainly due to the tourism of the nearby settlements (Demjén, Egerszalók, Felsőtárkány, Mezőkövesd, Noszvaj, etc.). Regional analyzes also highlighted that there is a significant correlation between the spatial variation in tourism and accommodation capacity and the impact of EU funds.

The guest nights have undergone a slight regional reorganization in the destination area, mainly due to the tourist boom of the region's health tourism settlements. In the future, tourists are expected to continue to seek of spa and wellness services, but there will be a growing demand for package tours, so destinations that satisfy tourists' growing adventure will be competitive in the future.

Between 2004 and 2018, Eger and Miskolc have the highest number of settlements generating the most guest traffic in the region of Northern Hungary, accounting for 33% of the guest nights in the destination area. Dynamic growth in the traffic indicators took place mainly in the vicinity of these settlements, one of the biggest growth was reported by Egerszalók. In addition, Demjén and Hollókő can be highlighted in the region based on the large increase in guest nights. Aggtelek, Bükkzsék and Salgótarján showed a significant decline, despite the existence of numerous tourist attractions. In these settlements, the major tourism development resources of the European Union could not help to reduce the number of visitors.

During the reviewed period, the center of gravity of guest nights changed within a narrow range of 10 kilometers (Figure 6), which shifted permanently towards Eger since 2009. According to the latest data for 2018, the center of gravity is located in the central part of Bükkzsérc. There are also direct and indirect reasons for Eger's shifting focus to the southwest. Further move towards the "Baroque capital" is a major reality in the future, in case of Miskolc the main barrier of expansion is the lack of major tourist settlements in surrounding of the county capital. In the south-western part of the Bükk Mountains there are numerous settlements that further enhance the destination around Eger, such as Bogács, Demjén, Egerszalók, Felsőtárkány, Mezőkövesd and Noszvaj.

Figure 6: Change in center of gravity of guest nights in the Northern Hungary region between 2004 and 2018



Source: Own editing

Center of gravity analysis is an excellent illustration of the historical study of spatial proportional shifts, but it is unable to detect if decisive processes take place around the center of gravity. In such cases, the standard distance represents the average distance of the datum points from the center of gravity. In the region of Northern Hungary between 2004 and 2018 this distance was between 39 and 44 km, which is small in this case. Thus, it can be concluded that no major spatial change occurred, and that the weight of guest nights is concentrated in the area of Eger, which is the most important tourist destination of the area.

Eger and its region have a good chance to remain the most important tourist destination in the future, as it offers a complex package of tourism products that has no similar potential in other destinations. The position of the capital of Heves County is further strengthened by the fact that, in addition to tourist attractions and services, it also has real urban functions that are beneficial to urban tourism, cultural and festival tourism. The strength of these tourism products can be predicted in a global and domestic environment where tourists are looking for experience-based services and attractions.

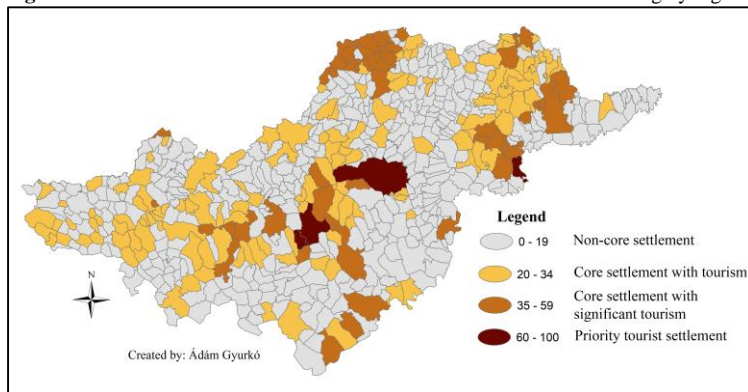
Thesis 3:

The demarcation of the tourist core area identifies the most important tourist settlements in the Northern Hungary region, as well as the tourist areas of the target area by quantitative methods that have not been attempted in the target area so far.

The major result of the dissertation is the demarcation of the tourist core area, which ranked the settlements of the Northern Hungary region according to their touristic

determination (Figure 7). The absolute winner of the settlement demarcation is Eger, which has grown to become the most important tourist town in the region.

Figure 7: Core areas of tourism of tourism settlements in the Northern Hungary region



Source: Own editing

By identifying the major block of settlements in tourism, tourist areas have also been outlined in the region, where seven distinct core areas and one potential region can be identified. These touristic core areas are Aggtelek, Bükk, Danube Bend, East Cserhát, Mátra, Lake Tisza and Foothill of Tokaj. The potential core area is Salgótarján and its surroundings, which cannot be identified as autonomous tourist region due to its small indicators, although settlements belonging to one block can become a destination in the future due to significant tourism developments and international cooperation. Establishing the relationship between the regions was also an objective, of which the most potent core area is Tokaj-Hegyalja, based on the points acquired and the number of settlements that comprise it. The first three most important tourist settlements of the region - Eger, Miskolc, Egerszalók, - are located in the Bükk region, so this area is the most preferred tourist area in terms of international tourist arrivals.

In order to increase the contribution of tourism to socio-economic indicators in practice, it is necessary to determine what percentage of the settlements of a given area is affected by the sector. In the case of the Northern Hungary region, tourism is dominant in 110 settlements, which is 18.03% of the total number of settlements. This is a major economic determinant in the region, and tourism has become a major industry in the region's spatial development. The day-to-day, social and economic conditions of the core settlements are significantly determined by the tourism sector and one of the pillars of the region's long-term development strategy can be the tourism sector.

The results can serve as a regional basis for the development of tourism, for example, it can be applied well in Mátra-Bükk priority tourism development area, which has been the subject of several professional and governmental announcements, and in the planning of development projects. In addition, the results may serve as a basis for joint tourism cooperation for municipalities and regions.

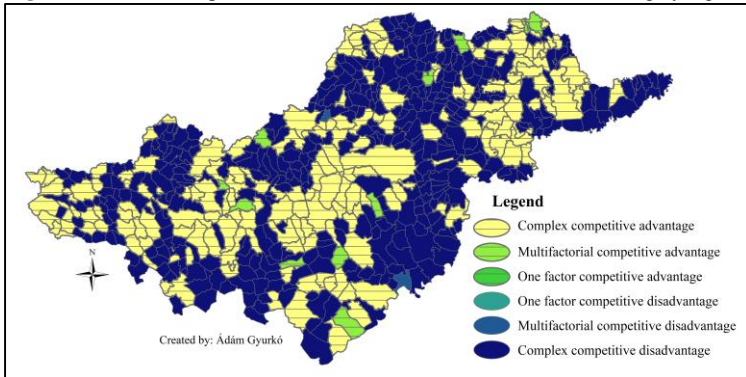
Thesis 4:

The results of the calculation of economic and tourism competitiveness outlined the more dynamic and disadvantaged areas of the target area. Furthermore, the correlation of the tourist core areas with the demarcation has been determined. The results provide new approaches for destination strategy design and resource allocation.

Economic competitiveness has identified a significant area of disadvantaged settlements block in the target area, especially in border peripheral areas. Among these settlements there are settlements with tourist attractions and service providers, which generate relatively high traffic figures. The most classic example in the region is Hollókő, which despite its competitive disadvantage is one of the most important tourist destinations in the area.

The study also pointed out that many settlements with complex competitive advantages were unable to reach any point during the demarcation of the tourist core area. The correlation studies - correlation calculations - also show a weak relationship between tourism potential and territorial competitiveness. Thus, it is not possible to say that there is a direct relationship between territorial competitiveness and tourism determination.

Figure 8: Tourism competitiveness of the settlements of the Northern Hungary region



Source: Own editing

The special role of this study is that it can be concluded that the extent of economic potential can obviously have a positive or negative impact on traffic figures, but that disadvantaged settlements can expect successful tourism if there is a sufficient amount and quality of attraction. Because of the stimulating effect of tourism on the economy, the sector can be interpreted as a starting point from the disadvantage position in the long run. There is already a clear correlation between tourism competitiveness and core area potential - 0.60 medium correlation, which also strengthens the legitimacy of the latter study - figure 8 clearly shows the settlements and areas that are significant in

tourism. Thus, these results may serve as a basis for the development of long-term strategies in the case of tourist-important settlements and regions.

Settlements which have been classified as having complex competitive disadvantages cannot be clearly stated that there is no chance for them to have successful tourism, but when developing strategies in this direction more modest objectives and development ideas, primarily strengthening of basic infrastructure for tourism, should be imagined.

According to the results, the positive effects of tourism on regional development are unquestionable, and an indispensable element of conscious strategy-making is the establishment of competitiveness indicators, which show the quality and extent of development that needs to be considered. In case of low competitiveness, the priority is mainly to strengthen the tourist infrastructure and to develop or improve new attractions and accommodations. In case of a high competitiveness index, primarily the development of the existing structure should form the basis of the strategy.

Thesis 5:

In the priority development tourism areas, the thinking and development on the destination level are slightly implemented in the examined target area. The development funds are expected to expand only the turnover and economic indicators of the settlements that are already dominant in tourism, so that no actual expansion of each destination can be predicted.

The most important areas for the development of domestic tourism are the priority development tourism areas, which are accompanied by domestic-funded funds. The program encourages destination base thinking, which can be the foundation for successful tourism from both theoretical and practical point of view. The study thus focused on whether the resource allocation of the planned developments reinforces the thinking on destination level.

Settlements with higher tourism potential, in the three examined priority destinations primarily benefit from the development funds, which, although professionally justified, but areas with a modest potential for expanding the tourist area has little or no support at all. The results thus suggest that the destination approach is not fully implemented in the priority development areas affecting the target area.

The development of new attractions and the development of accommodations in settlements with modest potential is justified for the general uplift of the destination, but this does not result in a dynamic, large-scale tourism development.

In the Northern Hungary region among the priority touristic development regions Hortobágy-Tisza Lake region could serve as example, since almost all settlements in the region are affected by tourism development projects. In the case of the Hortobágy-Tisza Lake destination, it is important to emphasize the importance of strategy development, which is extremely important because of the coordination of tourism products. The basis of successful tourism development is the coordination of the tourism products of the destination, while thinking about the destination falls behind we talk about competitors and not cooperation.

SUMMARY

The purpose of this dissertation was to examine the general spatial structure of tourism and its changes in the impact of EU funds. The results of the dissertation provided

largely satisfactory answers to the five basic research questions and many sub-objectives. The numerous new and novel results of the dissertation all contribute to the practical application of tourism in regional development in the Northern Hungary region. Tourism is an important contributor to the economic indicators in the target area, which can be further increased by utilizing the greater potential in the future and making practical use of the results of this dissertation, thus making tourism an even more dominant sector in the region.



Registry number: DEENK/18/2020.PL
Subject: PhD Publikációs Lista

Candidate: Ádám Gyurkó
Neptun ID: MZ8YY9
Doctoral School: Doctoral School of Earth Sciences
MTMT ID: 10051001

List of publications related to the dissertation

Hungarian book chapters (1)

1. **Gyurkó, Á.**: Tíz év turizmus, tíz év társadalom.
In: Turizmus, szálloda, vendéglátás : jubileumi kiadvány az Eszterházy Károly Egyetem Turizmus tanszék alapításának 10. évfordulójára alkalmából. Szerk.: Gyurkó Ádám, Somodi Tóth Orsolya, Eszterházy Károly Egyetem Liceum Kiadó, Eger, 85-98, 2019. ISBN: 9789634961321

Hungarian scientific articles in Hungarian journals (2)

2. **Gyurkó, Á.**, Bujdosó, Z.: Turisztikai versenyképesség és a potenciál kapcsolata az Észak-Magyarország régióban.
Turisztikai és Vidékfejlesztési Tanulmányok. 4 (3), 4-20, 2019. ISSN: 2677-0431.
DOI: <http://dx.doi.org/10.33538/TVT.190403.1>
3. **Gyurkó, Á.**, Bujdosó, Z.: Turisztikai magterületek lehatárolása az Észak-Magyarország régióban.
Acta Carolus Robertus. 7 (2), 67-87, 2017. ISSN: 2062-8269.

Foreign language scientific articles in international journals (3)

4. Bujdosó, Z., **Gyurkó, Á.**, Benkő, B.: Tourism development in Hungary on the example of Northern Hungary Region.
Folia Geographica. 61 (2), 86-103, 2019. ISSN: 1336-6157.
5. Bujdosó, Z., Baros, Z., Dávid, L., Baiburiev, R., **Gyurkó, Á.**: Potential use of the coal and ore mining related industrial heritage for tourism purposes in the North Hungarian Region.
Acta Geoturistica. 6 (1), 21-29, 2015. ISSN: 1338-2292.
6. Bujdosó, Z., Dávid, L., Varga, D., Zhukapov, A., **Gyurkó, Á.**, Péntzes, J.: Tourism development and cross-border cooperation in the Hungarian-Romanian border region.
Geoj. Tourism Geosites. 8 (2), 154-164, 2015. ISSN: 2065-0817.





Hungarian conference proceedings (1)

7. **Gyurkó, Á.**: Az általános gazdasági versenyképesség és a turisztikai potenciál kapcsolata az Észak-Magyarország régióban.
In: XVI. Nemzetközi Tudományos Napok = 16th International Scientific Days = XVI. Internationale Wissenschaftliche Tagung. Szerk.: Dinya László, Csernák József, Eszterházy Károly Egyetem Linceum Kiadó, Gyöngyös, 777-784, 2018.

Hungarian abstracts (1)

8. **Gyurkó, Á.**: Az általános gazdasági versenyképesség és a turisztikai potenciál kapcsolata az Észak-Magyarország régióban.
In: XVI. Nemzetközi Tudományos Napok = 16th International Scientific Days = XVI. Internationale Wissenschaftliche Tagung. Szerk.: Dinya László, Csernák József, Eszterházy Károly Egyetem Linceum Kiadó, Gyöngyös, 124, 2018. ISBN: 9786155621741

List of other publications

Hungarian books (1)

9. Szerk. **Gyurkó, Á.**, Somodi-Tóth, O.: Turizmus, szálloda, vendéglátás: jubileumi kiadvány az Eszterházy Károly Egyetem Turizmus tanszék alapításának 10. évfordulója. Eszterházy Károly Egyetem Linceum Kiadó, Eger, 185 p., 2019. ISBN: 9789634961321

Hungarian scientific articles in Hungarian journals (3)

10. **Gyurkó, Á.**, Bocsi, M., Vízkeleti, M.: Hangonyi köztség tüzelési célú bioenergia-felhasználása.
Acta Carolus Robertus. 6 (2), 22-43, 2016. ISSN: 2062-8269.
11. Kovács, G., **Gyurkó, Á.**: A jövő turistái, avagy a környezeti szemléletformálás fontossága a középiskolás korosztály körében.
Acta Carolus Robertus. 5 (2), 107-124, 2015. ISSN: 2062-8269.
12. **Gyurkó, Á.**, Kajati, G.: Erdőterületekre alapuló területfejlesztés vizsgálata a Dél-Mátra környékén.
J. Cent. Eu. Green Innov. 3 (3), 63-74, 2015. EISSN: 2064-3004.

Foreign language scientific articles in international journals (1)

13. Bujdosó, Z., **Gyurkó, Á.**, Hágén, I. Z.: Socio-economic aspects of the urbanisation in Northern Hungary in the 21st century.
Folia Geographica. 58 (2), 35-53, 2016. ISSN: 1336-6157.





Hungarian conference proceedings (2)

14. Bujdosó, Z., **Gyurkó, Á.**: A "márkavárosok" szerepe a turizmusban Magyarországon.
In: Generációk a turizmusban. I. Nemzetközi Turizmusmarketing Konferencia:
Tanulmánykötet. Szerk.: Csapó János, Gerdesics Viktória, Töröcsik Mária, Pécsi
Tudományegyetem Közgazdaságtudományi Kar, Pécs, 62-77, 2018. ISBN: 9789634292197
15. **Gyurkó, Á.**: Turizmus, mint területfejlesztési eszköz Poroszlón.
In: Magyar Földrajzi Napok 2016 : konferenciakötet: VIII. Magyar Földrajzi Konferencia, XVI.
Geográfus Doktoranduszok Országos Konferenciája, Oktatás-módszertani és Földrajztanári
Konferencia. Szerk.: Pajtókné Tari Ilona, Tóth Antal, Eszterházy Károly Egyetem Liceum
Kiadó, Eger, 803-812, 2016. ISBN: 9786155297762

Hungarian abstracts (2)

16. Bujdosó, Z., **Gyurkó, Á.**: A "márkavárosok" szerepe a turizmusban Magyarországon.
In: Generációk a turizmusban. I. Nemzetközi Turizmusmarketing Konferencia :
absztraktkötet. Szerk.: Mátyás Judit, Raffay Zoltán, Pécsi Tudományegyetem
Közgazdaságtudományi Kar, Pécs, 15, 2018. ISBN: 9789634292074
17. **Gyurkó, Á.**: Turizmus, mint területfejlesztési eszköz Poroszlón.
In: Magyar Földrajzi Napok 2016 : Absztraktkötet : VIII. Magyar Földrajzi Konferencia : XVI.
Geográfus Doktoranduszok Országos Konferenciája : Oktatás-módszertani és Földrajztanári
Konferencia. Szerk.: Pajtókné Tari Ilona, Tóth Antal, Magyar Földrajzi Társaság, Budapest,
136, 2016. ISBN: 9786158030717

The Candidate's publication data submitted to the IDEa Tudóstér have been validated by DEENK on the basis of the Journal Citation Report (Impact Factor) database.

24 January, 2020

