

Doktori (PhD) értekezés tézisei

**A közfoglalkoztatás hatásosságának területi
differenciáltsága Magyarország periférikus
térségeiben**

Kóti Tíbor

Témavezető: Dr. habil. Teperics Károly

Prof. Dr. Süli-Zakar István



DEBRECENI EGYETEM
Földtudományok Doktori Iskola

Debrecen, 2022

1. Bevezetés

A 20. század második felétől az európai tagállamok legfontosabb foglalkoztatáspolitikai intézkedései közé tartoztak a tartós munkanélküliséget hatékonyan orvosolni tudó aktív munkaerő-piaci eszközök (AMPE) (KLUVE 2010). A hazai AMPE-k elsőszámú intézkedései között a mindenkori közmunkaprogramok említhetők meg, melynek zászlóshajója a 2011-ben bevezetett *egységes közfoglalkoztatás*, amely egyben jelen doktori értekezés kutatási témáját képezi.

Az egységes közfoglalkoztatás bevezetésekor meghatározott célkitűzés (a hátrányos helyzetű egyének (re)integrálása a primer munkaerőpiacra) rendkívül cizellált, különösen ha annak beragadási faktorait, hatásait vesszük górcső alá. Ugyanis a közfoglalkoztatás rendszerében egyes térségekben napjainkban is igen *magas fokú beragadás* mérhető (KÓTI 2018). Mindez a kormányzat által propagált konzisztenciát, az elsődleges munkaerő-piaci tranzitálást jelentős mértékben leredukálja a perifériákon (CSERES-GERGELY – MOLNÁR 2014).

A centrum és periféria viszonyok bő 3 évtizede tartó „megmerevedése”, azaz az egyre inkább „skatulyázódó” magyarországi munkaerő-piaci területi differenciáltság kérdésköre a területfejlesztés egyik legsarkalatosabb pontját képezi (PÉNZES 2014). Ennek tudatában a közfoglalkoztatásból való tranzitálás területi heterogenitásában markáns differenciáltság feltételezhető hazánkban. Véleményem szerint a regionális paradigmák (ALPEK 2017) a kutatási téma interdiszciplinaritásában komoly ok-okozati hatással jellemezhetőek, amely fontosságuk ellenére kevésbé váltak hangsúlyossá a hazai kutatásokban.

A periférikus térségekben élő hátrányos helyzetű, gazdaságilag aktív korú személyek (ROZGONYI-HORVÁTH 2018) – főként a munkanélküliek és a közfoglalkoztatásban cirkulálódó emberi erőforrások – aktivizálása minden eddiginél fontosabb feladatot

képez Magyarországon, amely elsősorban a munkaerő-piaci kereslet és kínálat diszharmonikus területi egyenlőtlenségeinek mérséklődésében lehet kulcsfontosságú tényező (KÓTI 2020).

2. Célkitűzések, feladatok meghatározása

Jelen doktori értekezés átfogó célja, hogy kvalitatív és kvantitatív vizsgálatokkal releváns választ adjon a közfoglalkoztatás hatásosságára, területi differenciáira, illetve napjainkban betöltött funkcionalitására vonatkozóan.

A különböző hipotézisek és feladatok meghatározásán keresztül az alábbi főbb célok megválaszolását tűztem ki:

- megvizsgálni a dekommodifikáció és a rekommodifikáció legfontosabb irányelveit, perspektíváit;
- feltárni az AMPE-k európai és hazai különbségeit, funkcióit, s legfontosabb tapasztalatait;
- releváns választ adni a hazai centrum és periféria képződményekben komoly hatásfokkal bíró munkanélküliség területi differenciáltságáról, összefüggéseiről;
- elemezni a közfoglalkoztatás strukturális és területi jellegzetességeiből fakadó különbségeket;
- objektív módon kimutatni a közfoglalkoztatás beragadási hatásainak területi reprezentációit;
- analizálni a magas detranzitivitással bíró települések ok-okozati hatásmechanizmusait, az exogén és endogén faktorok mentén.

3. Anyag és módszer

A doktori értekezésem fontos komponensét alkotják mind a primer, mind a szekunder jellegű kutatások. A kutatásom során alkalmazott metodikai eljárások a következő főbb pontokban foglalhatóak össze:

- az értekezés fontos részét jelentette a *földrajzi és az időbeli keret* determinálása. A fókusz a periférikus térségek esélyhátrányainak a feltárására koncentrált. A primer adatbázisokon nyugvó vizsgálatoknál – a hazánkban kumulálódó területi differenciáltság érzékeltetésére – elsősorban a makroszintet, míg a primer adatbázisok analizálásakor Északkelet-Magyarország (ÉK-MO) kiválasztott (véletlenszám generátor alkalmazásával) detranzitív településeit vettem alapul. Az értekezés során *mind a dinamikus, mind a statikus* jellegű vizsgálatok egyaránt fontos részt képeztek. A dinamikus vizsgálatok főként az elsődleges munkaerő-piaci vizsgálatoknál (foglalkoztatottsági-munkanélküliségi számítások), valamint – a rendelkezésre álló adatok tükrében – az egységes közfoglalkoztatás strukturális viszonyait számba vevő vizsgálatoknál jelentkeztek. Míg a statikus vizsgálatok elsősorban az empirikus kutatás eredményeire korlátozódtak;
- a szekunder kutatásom során kiemelt hangsúlyt fordítottam a témában fellelhető szakirodalmi elemzések (hazai és külföldi) *másodelemzésére*. A másodlagos kutatás fő gerincét a detranzitivitási-index megalkotását is elősegítő meta-analízis jelentette. A meta-analízis keretében 25 művet, kifejezetten a közfoglalkoztatás hatásosságát számba vevő kutatást dolgoztam fel. Az értekezésben megjelenített *szekunder adatsorokat* a Belügyminisztérium, Statisztikai és Monitoring Főosztályától történő igénylés útján, a Területfejlesztési és Területrendezési Információs Rendszer, a Nemzeti Foglalkoztatási Szolgálat, a GeoX Térinformatikai Kft., a Nemzeti Adó és Vámhivatal, illetve a Központi Statisztikai Hivatal statisztikáira építve dolgoztam fel.
- a *primer kutatásom* fontos szegmensét képezték az interjú készítések (kevert, mély, spontán), valamint a kérdőíves felmérések. Az interjúzás elsősorban az irányító hatóság (Belügyminisztérium) és a közfoglalkoztatottak körére korlátozódott. Ezzel szemben az empirikus kutatás alapját

jelentő kérdőíves felmérést a lebonyolító *önkormányzatok* körében végeztem. Az empirikus kutatás (mélyfeltáró vizsgálatok) során 174 település (ÉK-MO detranzitív településeinek egyharmada) számára küldtem ki a kérdőívet. A visszaküldött kérdőívek száma 65 db, amely lehetővé tette a vizsgált földrajzi terület *különbségeinek, egyenlőtlenségeinek* feltárását és összehasonlító elemzését. Primer kutatásom további fontos szegmensét képezte a 2016-ban megvalósult „*A roma lakosság vizsgálata a magyar-román határvidéken*” kutatási projekt részeként szerzett tapasztalat. A kutatás keretében 60 önkormányzat körében végeztem személyesen kérdőíves felmérést, ahol a közfoglalkoztatás rendszerének megismerése szintén fontos szegmenst jelentett;

- a disszertáció kvantitatív jellegű elemzési szakaszában mind területi egyenlőtlenségi mutatókat (pl.: Hoover-index, logaritmikus súlyozott relatív szórás, stb.), mind térparaméteres elemzési eszközöket (pl.: potenciál modell, területi autokorreláció) egyaránt alkalmaztam;
- Az értekezés során született *eredmények reprezentálására* számos szoftvert alkalmaztam. Az adatsorok kódolásához, rögzítéséhez valamint az egyes diagramok elkészítéséhez a *Microsoft Excel 2013*, az *SPSS 14*, és a *Power BI* eszköztárát vettem alapul. A tematikus térképek kartografálása során a *Quantum GIS 3.0.0*, az *ArcGIS*, a *Surfer 12*, valamint a *GeoDa szoftver 1.14.0* verziója állt rendelkezésemre.

4. Eredmények

1. Tézis: A rekommunikáció térnyerése a legadekvátabb foglalkoztatáspolitikai eszköznek minősül a hátrányos helyzetű egyének munkaerő-piaci integrációjában. A „workfare” típusú társadalmi berendezkedés (offenzív, defenzív) az egyik legeredményesebb ideológiai formája a munkanélküliség redukálásának.

A de-, és rekommunikációra irányuló foglalkoztatáspolitikai elemzéseimből az alábbi főbb eredmények szűrhetőek le;

- a „welfare” típusú társadalmi berendezkedés (univerzális, társadalombiztosítás, segélyezés) hosszútávon jelentősen hozzájárulhat a gazdasági instabilitáshoz. A dekomunikáció az 1970-es évektől kezdődően egyre visszaszorulóban van, amellyel párhuzamosan a rekommunikáció egyre hangsúlyosabb elemét képezi a globális AMPP-nak. A „workfare” típusú társadalmi berendezkedés (offenzív, defenzív) az egyik legeredményesebb inputja a munkanélküliség kezelésének. Megállapítható, hogy az AMPP-ok legnagyobb hatásossága akkor érhető el, ha a gazdaság teljesítőképessége alacsony fokú;
- a tradicionális AMPE-k két legfontosabb típusa a mindenki közmunka program és a képzés. Ezentúl kisebb támogatási intenzitással, de fontos részt képeznek a fentiekhez szorosan illeszkedő szolgáltató (pl.: munkaközvetítés, munkahelyek szubvencionálása), valamint ösztönző intézkedések (pl.: bértámogatások). A közmunka programok legfőbb pozitívumai között a *jövedelemkonvergáló hatás*, illetve a *társadalmi egyenlőtlenségek mérséklése* emelhető ki. Negatívumai között a *beragadási hatása*, a *piactorzító szerepe*, a *holtteber hatása*, és *megbélyegző elve* determinálható. A képzések legfőbb pozitívumai között

mindenekelőtt a *munkaerő-kereslet növekedése* és az *emberi erőforrás fejlesztés* emelhető ki. Negatívumai között leginkább az *elégtelen szelektációs komponens*, a *bosszútávú megtérülés*, valamint a *szerfeletti költségvetési kiadás* emelhető ki;

- az AMPE-k térnyerése különösen *válságszenzitív időszakokban* figyelhető meg. A transzformációs, a 2008-as világgazdasági válság, valamint a COVID-19-pandémia közös jellemvonása, hogy a kialakult depresszív munkaerő-piaci tünetek (magas fokú munkanélküliség) foglalkoztatáspolitikai kezelésére az aktív eszközök bevezetési kiemelt szegmenst jelentettek. A foglalkoztatáspolitikai változások révén felszínre kerülő gazdasági depriváció megfékezésére a „*segély helyett munka eh*” jelentette a legfontosabb tényezőt.

2. Tézis: Az AMPE-k európai és hazai viszonylatában éles területi differenciák nem figyelhetőek meg. A hazai szekunder munkaerő-piaci közvetlen munkahelyteremtés (mindenkori közmunkaprogramok) kiemelkedő szerepe bizonyos, amely hatásossága-hatékonyasága rendre alacsony fokúnak bizonyult.

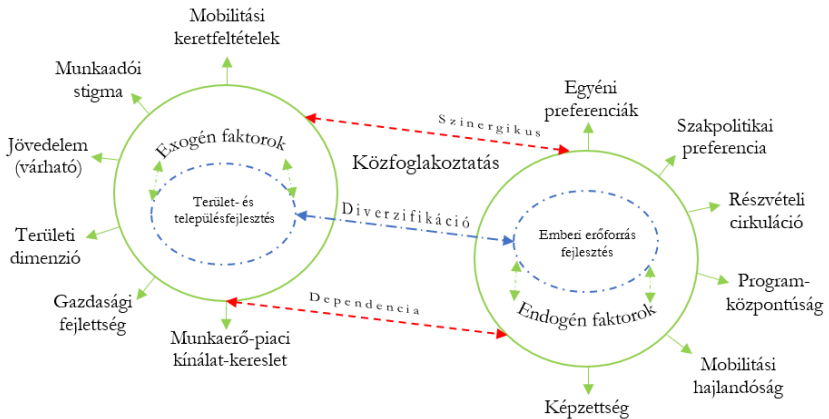
Az AMPE-re koncentráció nemzeti és hazai szakirodalmak összevetése és azok hatásosság vizsgálata az alábbi főbb eredményeket szolgáltatotta;

- az AMPE-k európai szintű alkalmazása hosszú múltra tekint vissza. Az eszközök alkalmazásában *jelentős térbeli differenciák nem mutatkoztak*. A *közmunkaprogramok*, a *képzések*, s a *különböző ösztönző támogatások* csaknem minden vizsgált tagországban a legmarkánsabb részét képezték az AMPE-nek. Az 1950-es évek második felétől a legjelentősebb területi koncentráció a skandináv országokra orientálódott. Az ezredforduló derekán a *területi koncentráció némileg oldódott*, Nyugat-Európa térnyerésének köszönhetően. Napjainkban a különböző aktiváló eszközök *dél*,

és kelet-közép európai koncentrációja jelentősen növekedett, ahol Magyarország kiemelkedő centrumot képez immáron több évtizede;

- a mai köznyelvben triviálisnak számító közfoglalkoztatás rendkívül hosszú múltra tekint vissza Magyarországon. A „dologházak” (XV. század) és az „ínségmunka” (XX. század eleje) megjelenése a hátrányos helyzetűeknek nyújtott lehetőséget a köz érdekében folytatott munkavégzésre. Az önhibájukon kívül elhelyezkedni nem tudó személyek megélhetésének biztosítására vezették be a rendszerváltás előtt a *közhasznú munkát*, amelyet további finomhangolással követett a *közmunka*, a *közcélu munka*, s az „Út a munkához” program. A programtípusok hatásosság tekintetében kedvezőtlennek minősültek, s a *primer munkaerő-piaci integrációs törekvések rendre háttérbe szorultak*;
- az egységes közfoglalkoztatás a 2008-as világgazdasági válság következtében kialakult magas munkanélküliség redukálásának egyik legfontosabb eszközöként került bevezetésre. Az elsődleges célja, hogy a *hátrányos helyzetű, a versenyszféra munkaerőpiacától hosszú ideje távol maradó munkanélküli személyeket visszavezesse a primer munkaerőpiacra*. Másodlagos célja a *nem, vagy csak a nagyon minimális eséllyel* tranzitálható személyek szociális helyzetének a stabilizálása. A program megfelelő hatásossága érdekében további finomhangolásokat vezettek be; *állásidő állásinterjúk idejére, a közfoglalkoztatásból való kizárás szigorítása, szakmunkások elsődleges munkaerőpiac felé történő orientálása, elhelyezkedési juttatás bevezetése, szociális szövetkezeti rendszer támogatása, 25 éven aluliak koordinációja* az Ifjúsági Garancia Program keretében;
- az egységes közfoglalkoztatás hatásosságának meta-analízise rámutatott a program „több sebből is vérző” gyengeségeire. Mindez a program hatásosságát szervesen meghatározó ún. *endogén* és *exogén faktorokra* vezethető vissza. Az endogén faktorokra visszavezethető alacsony fokú reintegráció megvalósulása mögött elsősorban a *közfoglalkoztatási cirkuláció*, az *alacsony iskolai végzettség*, az *alacsony mobilitási hajlandóság*, az *alacsony*

értékettermelési funkcionalitás érhető tetten. Az exogén faktorok alacsony reintegrációs hatásmechanizmusai között főként az *infrastrukturális hátrányok*, a *jövedelmi területi egyenlőtlenségek*, a *munkaerő-piaci kereslet és kínálat diszharmoniója*, a *munkaadói stigma*, s maga a *területi fekvésből adódó periferialitás* húzódik meg.

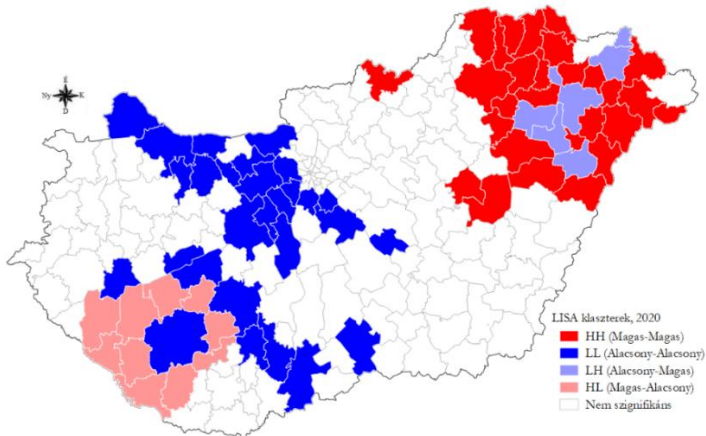


1. ábra: A közfoglalkoztatás hatásosságát meghatározó, a detranzitivitási-index megalkotását elősegítő modellkeret
 Forrás: saját szerkesztés

3. Tézis: A munkanélküliség hazai dinamikus térstruktúrája horizontálisan egyértelmű homogenitást, vertikálisan viszont nagyfokú heterogenitást mutat az ezredfordulótól napjainkig. A legmagasabb munkanélküliséggel sújtott térségek erős korrelációt mutatnak a mindenkorri kedvezményezett térségekkel és településekkel.

A hazai munkanélküliségi helyzet centrum és periféria viszonyainak, összefüggéseinek analizálásával az alábbi főbb konzekvenciák vonhatóak le;

- a munkanélküliség vizsgálatának *területi képe jelentős stabilitást mutat* a vizsgált években makroszinten. A vertikális területi differenciáltság ugyanakkor már jóval heterogénebb. A *regionális (RMR), a járási (JMR), és a települési (TMR) munkanélküliségi ráta* analizálásával egyértelműen megállapíthatóvá váltak Magyarország legerősebb térségei és települései. A RMR tekintetében az *észak-magyarországi, észak-alföldi, illetve a dél-dunántúli* régióban volt a *legtöbb munkanélküli* számszerűsíthető. A JMR területi autokorrelációs vizsgálata míg Északkelet-Magyarországon többnyire *pozitív autokorreláltságot* jelzett, addig Dél-Dunántúlon a *negatív területi autokorreláltság* dominált. A TMR rámutatott, hogy a fent megnevezett *térségekben a legtöbb munkanélküli a külső határmenti sávban fekvő településeken állandósul;*



2. ábra: A munkanélküliségi ráta alapján járási (LAU1) szintre számított területi autokorreláció (LISA), 2020
 Forrás: a KSH adatai alapján, saját szerkesztés

- a településföldrajzi összefüggéseket reprezentáló településnagyság és távolságfaktor vizsgálata egyértelmű összefüggéseket jelzett a munkanélküliség koncentrációjával.

Előbbi esetében megfigyelhető, hogy *minél kisebb népességszámú* (a legnagyobb koncentráció a 2000 fő alatti települések esetében) *egy település, annál magasabb MR figyelhető meg*. Utóbbi esetében realizálódott, hogy *a centrumtelepülésektől való távolságnövekedéssel exponenciálisan növekvő MR értékek koncentrálódnak*, amelyek a periférikus térségekek esetén felülreprezentáltak. A társadalmi összefüggéseket magyarázó iskolázottság komoly aggályokra hívja fel a figyelmet. *Minél alacsonyabb az egyén iskolai végzettsége, annál magasabb az MR értéke a perifériákon*. A gazdasági összefüggéseket leíró legkevesebb 1 munkanélkülire jutó vállalkozások száma *Északkelet-Magyarországon és Dél-Dunántúlon* koncentrálódott. A másik végletet a *Budapest-Esztergom-Győr-Sopron*, illetve Budapest-Balaton tengely jelenti, ahol a vállalkozássűrűség és a legtöbb foglalkoztatott egy adott vállalkozáson belül a legkedvezőbb eredményeket produkálta.

4. Tézis: Az egységes közfoglalkoztatás strukturális sajátosságai leginkább a nagyfokú homogenitással jellemezhetőek. A programban résztvevők társadalmi egyenlőtlenségei bizonyosak. Mindez kiemelten befolyásolja a beragadás-kilépés megfelelő alakulását.

A közfoglalkoztatás strukturális és területi sajátosságainak analizálásával a következő főbb eredmények születtek;

- *a közfoglalkoztatás felülreprezentáltsága* elsősorban az észak-alföldi, észak-magyarországi, és a dél-dunántúli régióban mutatja a legnagyobb koncentrációt. A közfoglalkoztatási ráta *lokálisan ott a legmagasabb, ahol a munkanélküliség kiemelkedő mértékű;*
- a programban résztvevők iskolázottsági viszonyait vizsgálva megállapítható, hogy *a legfeljebb 8 általános iskolai végzettség minden megyében markánsan dominál*, amely a program megfelelő

célzottságát igazolja. Ugyanakkor a *középfokú és felsőfokú végzettséggel rendelkező közfoglalkoztatottak* kisebb arányban, de területileg közel azonos mértékben oszlanak meg az ország területén, szintén jelentősebb koncentrációk nélkül. E társadalmi csoport már sokkal magasabb esélyekkel indul a primer munkaerőpiacon, azonban *körükben is erős beragadási hatások mérhetőek*;

- a programtípusok jelentős része *alacsony hozzáadott értékkel* bíró munkafeladatokat foglal magában. Mindez az alacsony fokú *munkaszocializáció*, illetve a *munkakészségek* konzerválásához járult hozzá a vizsgált periférikus települések zömében. Mindez a detranzitivitás karakteres növekedését generál(hat)ja.

5. Tézis: A detranzitivitási-index (d-index) térszerkezete magas fokú divergenciát jelez hazánkban. A komplex mutatót alkotó 7 indikátor adekvátnak minősül, amelyek szignifikánsan magyarázzák a detranzitivitás térfolyamatait. A d-index legnagyobb értékei településszerkezeti értelemben a markáns ruralitással jellemezhető térségekben koncentrálnak.

A d-index megalkotása, valamint az ehhez illeszkedő vizsgálatok a következő eredményeket szolgáltatták;

- a detranzitivitási-index létrehozására a földrajzi regionális kutatásokban gyakorta alkalmazott *komplex területi lehatárolás*, illetve az azt előkészítő európai AMPE-k hatékonyság kutatása során alkalmazott *meta-analízis* szimbiózisa bizonyult a legadekvátabbnak;
- a d-indexet alkotó indikátorok adekvát kiválasztását szolgáló statisztikai megfelelésség az értekezésem kiemelt részét alkotta. A statisztikai megfelelésséget egyrészt a *logaritmikus súlyozott relatív szórást*, másrészt a *Spearman-féle korrelációs mátrix* mentén végeztem.

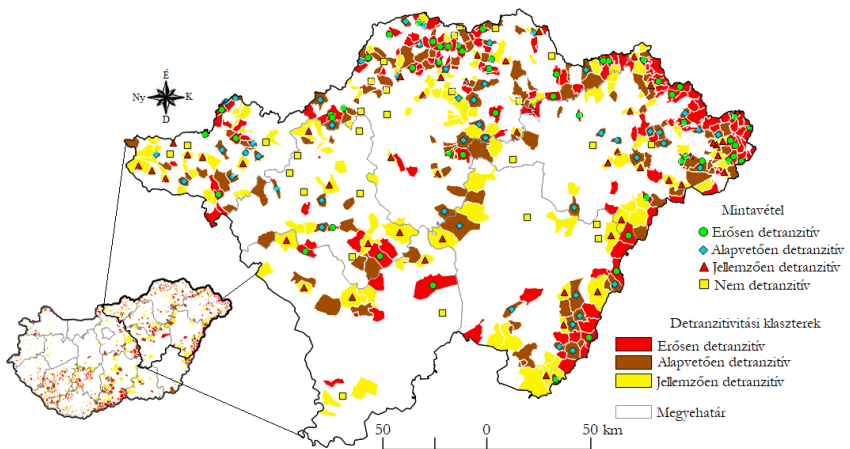
Előbbi rámutatott a *legmagasabb egyenlőtlenséggel bíró indikátorok megfelelésségére*. A kiválasztott indikátorok korrelációs vizsgálata további indikátorok elhagyását indokolta, szignifikánsan illeszkedve a *multikorrelainitás* elkerüléséhez. A különböző *indikátorok területi összefüggés vizsgálata bizonyította* a komplex d-index szempontjából legelmaradottabb járásokkal való *erős korrelációt*;

- a d-index területi lehatárolására összesen *7 indikátort vettem alapul*, amelyek mind a statisztikai vizsgálatoknak, mind a meta-analízis célzottságának is eleget téve, szorosan a modellkerethez (1. ábra) illeszkednek. A legtöbb erősen detranzitív település az északkelet-magyarországi külső periférikus határmenti sávban, a Közép-Tiszavidékre eső települések jelentős részében, valamint a dél-dunántúli régió (karakteres belső periferialitás) apró és kisfalvaiban mutatkozott. *Tendenciózusan megállapítható, hogy minél nagyobb a ruralitás foka, annál magasabb detranzitivitás prognosztizálható.*

6. Tézis: Az empirikus kutatás alapjául szolgáló periférikus településeken tapasztalható magas fokú detranzitivitás minimalizálásához az exogén és endogén faktorok megfelelő szinergikus működése kulcsfontosságú tényezőnek minősül. Amíg a programhoz kötődő exogén faktorok sikerességét nagyban meghatározzák a terület-és településfejlesztés következtében keletkező helyi energiák, addig az endogén faktorok sikerességét elsősorban az emberi erőforrás fejlesztés alakítja.

Az empirikus kutatásom hatásosság vizsgálataiból a következő főbb eredmények születtek;

- az empirikus kutatás terepéül szolgáló Északkelet-Magyarországon vizsgált települések földrajzi fekvése erősen szórt, azaz a mezotérség összesen 35 járásáról, összesen 65 db település közfoglalkoztatási viszonyrendszeréről rendelkezek adattal. A vizsgált ÉK-MO-n fekvő, legmagasabb *d*-indexű települések zöme a határmenti sávban koncentrálódik, amelyek 44,6%-a 1000 fő alatti település. Megállapítható, hogy a *d*-index értékei annál nagyobbak, minél távolabb esik egy adott település a centrumától;



3. ábra: A közfoglalkoztatás detranzitív településeinek, valamint az empirikus kutatás alapjául szolgáló mintatelepülések területi differenciáltsága Északkelet-Magyarországon
 Forrás: saját számítás alapján, saját szerkesztés

- a helyi elsődleges munkaerőpiac periferialitását, azaz a detranzitivitás negatív irányú alakulását bizonyítja, miszerint az elmúlt 5 évben a vizsgált települések 58,4%-ban nem történt foglalkoztatás generáló beruházás. A helyi elsődleges munkaerőpiac alacsony foglalkoztatási volumene többnyire az alacsony munkaerő-piaci kereslettel, az alulképzett emberi tőkével, a munkahelyek csekély számával

magyarázható. A legtöbb munkahely a primer és a szekunder gazdasági szférához köthető. A magas hozzáadott szellemi tőkével bíró állások száma csekély;

- a foglalkoztatási támogatások periférikus térségekbe történő allokálása több esetben *inkonzisztensnek minősült*. A területi vizsgálat rámutatott, hogy az amúgy magas d-index értékekkel bíró járások támogatottsága e tekintetben *jóval alulmarad* (pl.: Cigándi, Fehérgyarmati, Csengeri járás stb.) az amúgy hasonló népességszámmal bíró, ámbár alacsonyabb d-indexű járásokhoz képest. A *foglalkoztatási támogatások* megyékre számított *eredményei komoly egyenlőtlenségeket mutattak*, amely a közfoglalkoztatás beragadási hatásainak esélyét nagymértékben megnövel(het)i;
- a mobilitási keretfeltételek a megyeszékhelyek közvetlen szuburbanizációjában a legkedvezőbbek. Megállapítható, hogy a távolsággal arányosan a napi periodicitású munkavállalás jelentősen leeredukálódik. A *közösségi közlekedési feltételek* (vonat, autóbusz) *rendelkezésre állása* számos periférikus település esetében *rendkívül korlátozott*, amely csaknem ellehetetleníti a periférikus települések tranzitivitását;
- a jövedelmi potenciál alakulása és a detranzitivitás között jelentős koherenciák figyelhetőek meg. *A legmagasabb jövedelmi potenciál értékek a magas foglalkoztatottsággal bíró települések környezetében voltak mérhetőek*. Ezzel szemben *a legalacsonyabb jövedelmi potenciál az amúgy igen magas d-index értékű határmenti sávban koncentrálnak* a vizsgált évben. *A közfoglalkoztatottak alacsony jövedelmi konzerválódása* számos település esetében *jelentősen leeredukálta a detranzitivitást* a magasabb elsődleges munkaerő-piaci bérezésnek köszönhetően;
- a közfoglalkoztatottak munkakészségének, valamint munkakompetenciájának megítélése magas diverzitást jelzett. Azon települések, *ahol valódi értéktéremelés folyik*, sokkal *magasabb munkakultúra* meglétéről adtak számot a településvezetők. Míg az *alacsony munkaszociáliszáció mögött* többnyire a *szervezés és koordináció*

hiányossága állt. A vizsgált települések több, mint egyharmada kevésbé látja hatékonynak a közfoglalkoztatottak munkavégzését. A közfoglalkoztatás magas fokú detranzitivitását jól példázza, hogy 65 településen 4206 közfoglalkoztatott személy 57,4%-a esetében kimondottan a közfoglalkoztatás jelenti az elsődlegesen elérendő célt. Mindez egyes közfoglalkoztatottak helyi, illetve térségi munkaerő-piaci tájékozatlanságára enged következtetni;

- *A munkaadói stigma több periférikus település esetében is érezhető volt, amely elsősorban a romákkal szembeni általánosítható előítéles attitűdökre vezethető vissza. A közfoglalkoztatásban résztvevők 62,6%-a roma származású az érintett településeken. A programban részt vevő jelenlegi közfoglalkoztatottak folyamatos cirkulációjának egyik fő oka a munkaadók alacsony foglalkoztatási hajlandóságára vezethető vissza, amely a detranzitivitás további növekedését szolgálja;*
- *Az empirikus kutatás során vizsgált települések abszolút és átlagos kilépési rátája bebizonyította a d-index területi megfelelőségét. Ugyanis a kilépők száma – a két mutató szerint – a detranzitivitás erősségének növekedésével fokozatosan redukálódott. A detranzitivitás objektivitásának kvalitatív jellegű ok-okozati hatásmechanizmusai rendre alátámasztották, hogy számos településen a közfoglalkoztatottak egy jelentős része minimális eséllyel, vagy nem is vezethető át (demotivációs, mentális, képzettségi okok) az elsődleges munkaerőpiacra;*
- *A közfoglalkoztatottak mobilizációs hajlandósága a települések 49,2%-a esetében egyáltalán nem figyelhető meg. A mobilitás leginkább az idénymunka során valósult meg. A vizsgált detranzitiv településeken élők általános migrációs trendjére (leginkább nem a közfoglalkoztatottak körében) általánosságban növekvő mobilizáció jellemző. A lokális beragadás legmarkánsabban az erősen detranzitiv településeken figyelhető meg, amely a helyi munkaerőpiac vulnerabilitására vezethető vissza;*

- A detranzitivitás mérséklésére fontos inputot jelentenek a vizsgált településeken a közfoglalkoztatás alapjain szerveződő képzések. A *képzések* 2012-től egészen napjainkig *az egyik legfontosabb hidat jelentik az elsődleges és másodlagos munkaerőpiac között*. Az indított képzések között fellelhetőek mind *a primer, a szekunder, mind a tercier szektorban hasznosítható képzések*. A képzések elsősorban a képzettséggel nem, vagy alacsony szakmai képzettséggel bíró egyének iskolázottságának növelésére fókuszáltak;
- A vizsgált településeken *indított képzések számos esetben kontraproduktívnak minősültek* a térségben fellelhető hiányszakmák és munkaerő-kereslet szinergiáit alapul véve. A legnagyobb érdeklődés az *alapkompenciára irányuló képzések* iránt mutatkozott. Mindez jól reprezentálja a résztvevők alulképzettségét, a detranzitivitás magas esélyét. Negatív miszerint 47 településen nem, vagy csak korlátozott számban indítottak képzéseket. Megállapítható, hogy a résztvevők zöme csupán *anyagi haszonszerzés* miatt jelentkezik képzésekre, amely a képzések hatásosságát-hatékonyosságát negatívan alakítja. A vizsgált települések 85,3%-a szerint *a képzések abszolválása után általában nincs, vagy legfeljebb csekély mértékű* munkaerő-piaci kereslet lép fel, s a résztvevők zöme nem tudja hasznosítani az itt megszerzett tudást.

5. Összefoglalás

Összességében megállapítható, hogy a periférikus településeken mérhető közfoglalkoztatási hatásosság rendre alacsony fokúnak minősült. A közfoglalkoztatottak detranzitivitásának vizsgálata markáns területi differenciáltságot eredményezett, amely rámutatott a kilépési esélyek területi heterogenitására, fontosságára. Az endogén és exogén faktorok vizsgálata rendre bebizonyította a d-index adekvátságát. A d-indexet alkotó endogén és exogén faktorok

mentén végzett empirikus kutatás megfelelő módon determinálta a közfoglalkoztatás legsérülékenyebb szegmenseit, amely egyben rámutatott a legfontosabb fejlesztendő területekre is.

6. Az új és újszerű eredmények felhasználhatósága

- Az értekezés során alkalmazott komplex területi lehatárolás és meta-analízis szimbiózisa (célzottabb indikátorok bevonása) fontos módszertani részét alkothatja a jövőbeli regionális kutatásoknak.
- A hazai közfoglalkoztatás hatásosság vizsgálatának területi folyamataira fókuszáló vizsgálatok új köntösbe helyezték hazánk egyik legfontosabb foglalkoztatáspolitikai eszközét, amely megfelelő támpontot adhat a területi célzottság növeléséhez, a perifériák esélyhátrányainak redukálásához.
- A periférikus települések magas fokú detranzitivitása mögött álló faktorok analízisének rámutatott a terület-, és településfejlesztés munkaerőpiacra adaptálható, igen fontos fejlesztendő részterületeire.
- A közfoglalkoztatás hatásmechanizmusait reprezentáló, az empirikus kutatás során feltárt detranzitivitást akadályozó tényezők megfelelő adalékot nyújthatnak a program elsődleges célkitűzéséhez (primer munkaerő-piaci integráció) szorosan illeszkedő legsérülékenyebb részterületek megreformálásához.

Felhasznált irodalom

- ALPEK, B. L. (2017): Hátrányos helyzetű csoportok munkaerő-piaci területi esélyei Magyarországon. Doktori értekezés, Pécs.
- CSERES-GERGELY, ZS. – MOLNÁR, GY. (2014): Közmunka, segélyezés, elsődleges és másodlagos munkaerőpiac. In: Társadalmi Ríport, pp. 204-225.
- KLUVE, J. (2010): The effectiveness of European active labor market

- programs. In: *Labour Economics*, 17, pp. 904-918.
- KÓTI, T. (2018): Spatial differences regarding the chance to leave supported public employment in Hungary's rural periphery. In: *Regional Statistics*, 8 (2), pp. 109-134.
- KÓTI, T. (2020): A munkanélküliség és a közfoglalkoztatás területi különbségei, összefüggései Magyarországon. In: *Területi Statisztika*, 60 (5), pp. 517-547.
- PÉNZES, J. (2014): Periférikus térségek lehatárolása. Dilemmák és lehetőségek. Didakt Kiadó. Debrecen.
- ROZGONYI-HORVÁTH, Á. (2018): A periférikus területeken élő aktív korúak munkaerőpiaci kapcsolatai – egy belső periférián található zsáktelepülés példáján. In: *Területi statisztika*, 58 (4), 417-443.



Nyilvántartási szám: DEENK/259/2022.PL
Tárgy: PhD Publikációs Lista

Jelölt: Kóti Tibor
Doktori Iskola: Földtudományok Doktori Iskola
MTMT azonosító: 10063624

A PhD értekezés alapjául szolgáló közlemények

Magyar nyelvű könyvrészesetek (1)

1. Jász, E., **Kóti, T.**, Pásztor, I. Z.: A romák társadalmi integrációjának kulcsterületei a Baktalórántházai járás példáján.
In: Falu, város, periféria: határon innen és túl: Süli-Zakar István professzor emlékére. Szerk.: Péntes János, Didakt, Debrecen, 108-115, 2018. ISBN: 9786155212604

Magyar nyelvű tudományos közlemények hazai folyóiratban (2)

2. **Kóti, T.**: A munkanélküliség és a közfoglalkoztatás területi különbségei, összefüggései Magyarországon.
Ter. Stat. 60 (5), 517-547, 2020. ISSN: 0018-7828.
DOI: <http://dx.doi.org/10.15196/TS600501>
3. **Kóti, T.**: Területi egyenlőtlenségek nyomában: A közfoglalkoztatás hatásosságának modellezése.
Esély. 31 (3), 3-27, 2020. ISSN: 0.

Idegen nyelvű tudományos közlemények hazai folyóiratban (1)

4. **Kóti, T.**: Spatial differences regarding the chance to leave supported public employment in Hungary's rural periphery.
Reg. Stat. 8 (2), 109-134, 2018. ISSN: 2063-9538.
DOI: <http://dx.doi.org/10.15196/RS080210>

Idegen nyelvű tudományos közlemények külföldi folyóiratban (4)

5. **Kóti, T.**: Efficiency of active labour market policy in Hungary: detransitive settlement structure of supported public employment.
Folia Geographica. 61 (2), 45-70, 2019. ISSN: 1336-6157.
6. Péntes, J., Pásztor, I. Z., Tátrai, P., **Kóti, T.**: Roma population in Hungary: spatial distribution and its temporal changes.
Deturope. 11 (3), 138-159, 2019. ISSN: 1821-2506.
DOI: <http://dx.doi.org/10.32725/det.2019.030>





7. **Kóti, T.:** The Importance of Human Resources Development Nowadays in Hungary.
Studii Europene. 9, 59-74, 2017. ISSN: 2345-1041.

8. **Kóti, T.:** Development of Human Resources in the Hungarian: Romanian Border Region with Special Regard to the Social and Economic Integration of the Roma Population.
Eurolimes. 22, 53-62, 2016. ISSN: 1841-9259.

Magyar nyelvű konferencia közlemények (2)

9. **Kóti, T.:** Munkaerő-piaci folyamatok modellezése térinformatikai módszerekkel.

In: Az elmélet és a gyakorlat találkozása a térinformatikában XI. : theory meets practice in GIS. Szerk.: Molnár Vanda Éva, Debreceni Egyetemi Kiadó, Debrecen, 127-134, 2020.

10. **Kóti, T.:** Emberi erőforrás fejlesztés Észak-Tiszántúlon: A roma etnikum társadalmi, gazdasági helyzetének szociálgeográfiai elemzése.

In: Tavasz Szél 2017 Konferencia = Spring Wind 2017: Tanulmánykötet III.. Szerk.: Keresztes Gábor, Doktoranduszok Országos Szövetsége, Budapest, 339-349, 2017. ISBN: 9786155586187

További közlemények

Magyar nyelvű tudományos közlemények hazai folyóiratban (1)

11. **Kóti, T.:** Az oktatás mint a cigányság integrációjának egyik legfontosabb eszköze, Tiszavasvári példáján.
Szakkoll. tanulm. (Hatvani István Szakkoll. DE TEK). 4 (1), 40-52, 2016. ISSN: 2063-6059.

Idegen nyelvű tudományos közlemények külföldi folyóiratban (3)

12. Süli-Zakar, I., Pálóczy, Á., **Kóti, T.:** Integration of romani people, as the most important internal political problems of Hungary.
Human Geography Journal. 20 (1), 109-120, 2016. ISSN: 2076-1333.

13. Süli-Zakar, I., Pálóczy, Á., **Kóti, T.:** Integration of Romani People in Hungary.
Studii Europene. 8, 83-109, 2016. ISSN: 2345-1041.

14. Süli-Zakar, I., Pálóczy, Á., **Kóti, T.:** Majorities and Minorities: Case Study of Hungary's Romani Population.
An. Univ. Oradea. Int. Relat. Eur. Stud. 7, 75-94, 2015. ISSN: 2067-1253.





Magyar nyelvű konferencia közlemények (1)

15. Sűli-Zakar, I., Pálóczy, Á., **Kóti, T.**: A magyarországi cigányság integrációjának társadalomföldrajzi alapjai.

In: Társadalomföldrajzi kihívások és adekvát válaszlehetőségek a XXI. század Kelet- Közép Európájában. Szerk.: Berghauer Sándor, Dnyisztrjanszkij Miroszlav, Fodor Gyula, Gönczy Sándor, Izsák Tibor, Jakab Natália, Molnár József, Molnár D. István, Papp Géza, Sass Enikő, Vince Tímea, II. Rákóczi Ferenc Kárpátaljai Magyar Főiskola, Beregszász, 218-227, 2016.
ISBN: 9786177404018

A DEENK a Jelölt által az iDEA Tudóstérbe feltöltött adatok bibliográfiai és tudományometriai ellenőrzését a tudományos adatbázisok és a Journal Citation Reports Impact Factor lista alapján elvégezte.

Debrecen, 2022.05.25.



Short thesis for the degree of doctor of philosophy (PhD)

**Spatial differentiation of the effectiveness of
supported public employment in the peripheral
regions of Hungary**

by: Tibor Kóti

Supervisor: Dr. habil. Teperics Károly

Prof. Dr. Süli-Zakar István



UNIVERSITY OF DEBRECEN
Doctoral School of Earth Sciences

Debrecen, 2022

1. Introduction

After the second half of the 20th century, the most important employment policy measures in European Member States included active labour market instruments (ALMPs) that could effectively address long-term unemployment (KLUVE 2010). Among the first measures of the Hungarian ALMPs are the all-time public works programs, the flagship of which is the *unified supported public employment* introduced in 2011, which is also the research topic of the present doctoral dissertation.

The aim set at the introduction of unified supported public employment (re-integration of disadvantaged individuals into the primary labour market) is extremely designed, especially if we consider its lock-in factors and effects. This is because in the system of *supported public employment* a very high degree of stagnation can be measured in some areas even today (KÓTI 2018). All this significantly reduces the consistency promoted by the government, the primary labour market transit on the peripheries (CSERES-GERGELY – MOLNÁR 2014).

The “lock-in effect” of the centre-periphery relations that lasted for 3 decades, i.e., the issue of the increasingly “boxed” territorial differentiation of the Hungarian labour market, is one of the most important points of regional development (PÉNZES 2014). Aware of this, a marked differentiation in the territorial heterogeneity of transit from supported public employment can be assumed in Hungary. In my opinion, regional paradigms (ALPEK 2017) can be characterized by a serious causal effect in the interdisciplinarity of the research topic, which, despite their importance, has become less highlighted in Hungarian literature.

The activation of disadvantaged, economically active people living in peripheral areas (ROZGONYI-HORVÁTH 2018) - mainly the unemployed and the circulating participants in supported public employment - is the most important task in Hungary, which is

primarily a key factor in the reduction of disharmonious territorial inequalities in labour market supply and demand (KÓTI 2020).

2. Aims of the research, determination of tasks

The overall aim of this dissertation is to provide a relevant answer to the efficiency, territorial differences and functionality of supported public employment with qualitative and quantitative research.

Through the definition of different hypotheses and tasks, I set the following main goals:

- to examine the most important guidelines and perspectives of decommodification and recommodification;
- to explore the European and domestic differences, functions and most important experiences of ALMPs;
- to provide a relevant answer about the spatial differentiation and correlations of unemployment in the Hungarian centre and peripheral formation process;
- to analyse the differences arising from the structural and spatial characteristics of public employment;
- to show objectively the spatial representations of the lock-in effects of public employment;
- to analyse the causal mechanisms of settlements with high detransitivity along exogenous and endogenous factors.

3. Materials and methods

My dissertation is based on both primary and secondary research. The methodological approaches used in my research can be summarized in the following main points:

- determining the *geographical and temporal framework* was an important part of the dissertation. The focus was on exploring

the disadvantages of peripheral areas. In the studies based on primary databases - to reflect the cumulative territorial differentiation in Hungary - I used primarily the macro level, while in the analysis of the primary databases I used the selected (using a random number generator) *detransitive settlements* in Northeast Hungary (NE-HU). In the dissertation, both dynamic and static studies played an important role. The dynamic analyses appeared mainly in the primary labour market surveys (employment-unemployment calculations) and – based on the available data - in the surveys taking into account the structural conditions of the unified public employment. While static studies have been limited primarily to the results of empirical research;

- in the course of my secondary research, I focus on the *secondary analysis* of the literature on the topic (domestic and foreign). The main focus on my secondary research was on the meta-analysis to facilitate the creation of the detransitivity index. In the framework of the meta-analysis, I reviewed 25 papers specified to the effectiveness of public employment. *The secondary data series presented in the dissertation are based on the statistics of the Regional Development and Spatial Planning Information System, the National Employment Service, GeoX Geospatial Informatics Ltd., the National Tax and Customs Office, and the Central Statistical Office;*
- an important segment of my primary research was interviewing (mixed, deep, spontaneous) *and questionnaire surveys*. The interview was limited to the managing authority (Ministry of the Interior) and to the people participating in the supported public employment. On the other hand, I conducted a questionnaire survey, which is the basis of the empirical research, among the conducting *local governments*. In the course of the empirical research (deep exploration studies) I sent the questionnaire to 174 settlements (one third of the detransitive settlements of NE-HU). The number of returned questionnaires was 65, which allowed the exploration and comparative analysis of the *differences*

and inequalities of the examined geographical area. Another important segment of my primary research was the experience gained during the “Survey of the Roma Population on the Hungarian-Romanian Border Region” project implemented in 2016. As part of the research, I conducted a personal questionnaire survey among 60 local governments, where the understanding of the supported public employment system mechanisms was also an important segment;

- in the quantitative analysis part of the dissertation, I used spatial inequality indicators (e.g. Hoover index, logarithmic weighted relative standard deviation, etc.) and spatial parameter analysis tools (e.g. potential model, spatial autocorrelation);
- I used several software to represent the results of the dissertation for example: *Microsoft Excel 2013*, *SPSS 14*, and *Power BI* toolbars to encode and record the data series and to create the individual diagrams. During the creation of the thematic maps, I used *Quantum GIS 3.0.0*, *ArcGIS*, *Surfer 12*, and *GeoDa 1.14.0* software.

4. Results

Thesis 1: The spread of recommodification is considered to be the most adequate employment policy tool for the integration of disadvantaged individuals into the labor market. The “workfare” type social policy (offensive, defensive) is one of the most effective ideological forms of reducing unemployment.

The following main results can be deduced from my employment policy analyses for de-and recommodification;

- welfare type social policy (universal, social security, subsidization) can make a significant contribution to economic destabilization in the long run. Decommodification has been declining since the 1970s, in parallel with which recommodification is playing an increasingly more prominent role in the global ALMPs. The “workfare” type of social arrangement (offensive, defensive) is one of the most effective inputs for dealing with unemployment. *It can be considered that the greatest effectiveness of ALMP is achieved when the performance of the economy is low;*
- the two most important types of traditional ALMPs are the current supported public works program and training. Henceforth, service (e.g. employment placement, job subsidies) and incentive instruments (e.g. wage subsidies) that fit closely with the above will play an important role even if they have less financial support. Among the main positives of public works programs are *the income converging effect* and *the reduction of social inequalities*. Among its negatives are its lock-in effect, its market-distorting role, its *deadweight effect*, and its *stigmatizing principle*. Among the main positives of *the trainings* are *the increase in the demand for labour* and *the development of human resources*. Among its negatives, the *insufficient selection mechanisms*, the long-term return

- and the supranational budget expenditure stand out the most;
- the rise of AMPEs can be observed *especially during crisis-sensitive periods*. A common feature of the transformation, the 2008 global economic crisis and the COVID-19 pandemic is that the introduction of active instruments has been a key segment in employment policy to address the depressive labour market symptoms (high unemployment). The “*work instead of aid*” principle was the most important factor in curbing the economic deprivation that surfaced through changes in employment policy.

Thesis 2: There are no sharp regional differences between ALMPs in Europe and Hungary. The prominent role of direct job creation in the Hungarian secondary labor market (current public work programs) is certain, but the efficiency and effectiveness of which proved to be low.

A comparison of the international and domestic literature focusing on ALMP and an examination of their effectiveness provided the following main results;

- the use of ALMPs in Europe has a long story. There were no significant spatial differences in the use of the tools. *Supported public employment programs, trainings* and various incentives were the most significant part of ALMP in almost all member states surveyed. After the second half of the 1950s, the most significant spatial concentration was oriented towards the Scandinavian countries. *By the middle of the 2000s, territorial concentration had somewhat dissolved*, due to the rise of *Western Europe*. Nowadays, the concentration of various active devices *in Southern and Central and Eastern Europe has increased significantly*, where Hungary has been an outstanding centre for several decades;
- supported public employment, which is *trivial* in today's common language, has a very long history in Hungary. The advent of

“*workhouses*” (15th century) and “*public relief work*” (early 20th century) provided opportunities for the disadvantaged to work in the public interest. In order to ensure the livelihood of those who could not find job through no fault of their own, *public benefit work* was introduced before the change of regime, followed by further *fine-tuning of supported public works*, public works and the “*Road to Work*” program. The types of programs were considered unfavourable in terms of effectiveness, and *primary labour market integration efforts were consistently relegated to the background*;

- unified supported public employment has been introduced as one of the key tools for reducing high unemployment as a result of the 2008 global economic crisis. *Its primary goal is to return disadvantaged unemployed people who have been away from the labour market for a long time to the primary labour market.* Its secondary aim is to stabilize the social situation of those who are not, or only with a very minimal chance, in transit. Additional fine-tuning has been introduced to make the program more effective; *downtime for job interviews, tightening the exclusion from supported public employment, orientation of skilled workers to the primary labour market, introduction of employment benefits, support for the social cooperative system, coordination of the under-25s under the Youth Guarantee Program*;
- a meta-analysis of the effectiveness of unified supported public employment highlighted the weaknesses of the program “bleeding from multiple wounds”. All this is coming from *endogenous and exogenous* factors. The realization of the low degree of reintegration due to endogenous factors is mainly due to the *supported public employment circulation*, the low level of education, the low propensity to move around and the low value creation functionality. Among the low reintegration mechanisms of exogenous factors are *mainly infrastructural disadvantages, income territorial inequalities, disharmony of labour market demand and supply, employer stigma, and peripherality due to the territorial location itself.*

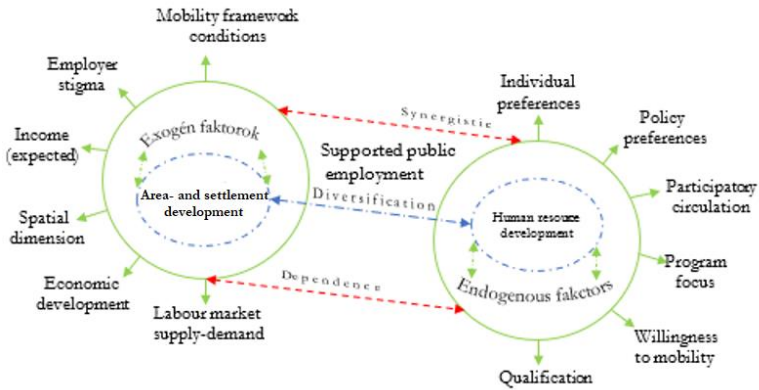


Figure 1: Model framework for determining the effectiveness of supported public employment and facilitating the creation of a detransitivity-index

Source: own editing

Thesis 3: The dynamic spatial structure of unemployment in Hungary shows a clear homogeneity horizontally and a high degree of heterogeneity vertically from the turn of the millennium to the present day. The regions with the highest unemployment show a strong correlation with the current beneficiary regions and municipalities.

By analysing the relations and correlations between the center and the periphery of the Hungarian unemployment situation, the following main consequences can be drawn;

- the spatial picture of the unemployment survey shows *significant stability at the macro level* in the examined years. However, vertical spatial differentiation is already much more heterogeneous. By analysing the regional (RUR), district (DUR) and municipal (SUR) unemployment rates, the most peripheral regions and

settlements of Hungary became clear. In terms of RUR, most of the unemployed were quantifiable *in Northern Hungary, the Northern Great Plain and South Transdanubia*. The regional autocorrelation study of the DUR, while *in North-Eastern Hungary mostly indicated a positive autocorrelation, in Southern Transdanubia the negative regional autocorrelation dominated*. The SUR pointed out that in the areas mentioned above, most of the unemployed are permanent in the settlements in the border zone;

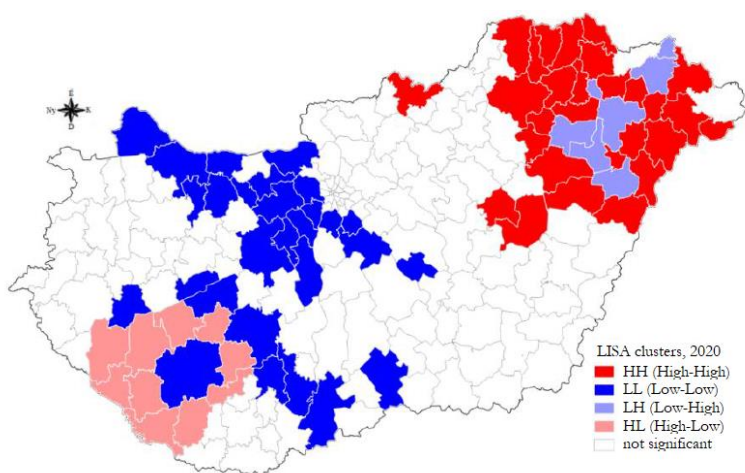


Figure 2: Territorial autocorrelation calculated by district (LAU1) level based on unemployment rate (LISA), 2020

Source: based on CSO data, own editing

- the examination of the settlement size and distance factor representing the geographical connections of the settlement showed clear correlations with the concentration of unemployment. In the case of the settlement size, it can be observed that *the smaller the population* (the highest concentration in the case of settlements with less than 2,000 inhabitants), *the higher the UR observed*. In the case of the *distance factor*, it has been

realized that with the increase of the distance from the center settlements, exponentially increasing UR values are concentrated, which are overrepresented in the case of the *peripheral areas*. Education that explains social contexts raises serious concerns. The lower an individual's educational attainment, *the higher the UR value on the peripheries*. The number of enterprises with at least 1 unemployment describing economic relations was concentrated in *North-Eastern Hungary and Southern Transdanubia*. The other extreme is the *Budapest-Esztergom-Győr-Sopron and Budapest-Balaton* axes, where the density of enterprises and the largest number of employees produced the most favourable results within a given enterprise.

Thesis 4: The structural features of supported unified public employment are best characterized by a high degree of homogeneity. The social inequalities of the participants in the program are certain. All this has a significant effect on the proper development of the sticking exit.

The following main results have been obtained by analysing the structural and territorial characteristics of supported public employment;

- the over-representation of supported public employment shows the highest concentration mainly in the Northern Great Plain, Northern Hungary and the South Transdanubia region. *The public employment rate is highest locally where unemployment is high;*
- examining the educational conditions of the participants in the program, it can be stated that the maximum of *8 primary education degrees in each county is remarkably dominant*, which justifies the appropriate targeting of the program. At the same time, the share of supported public employees *with secondary and tertiary education is smaller, but almost equally distributed in the territory of the country*, also

without significant concentrations. This social group is already much more likely to enter the primary labour market, *but there are also strong lock-in effects among them*,

- a significant number of program types involve *low value-added work tasks*. All this contributed to the low degree of work *socialization and the preservation of work skills* in most of the examined peripheral settlements. All this generates a characteristic increase in detransitivity.

Thesis 5: The spatial structure of the detransitivity-index (d-index) indicates a high degree of divergence in Hungary. The chosen 7 indicators that make up the complex indicator is considered suitable, which significantly explains the spatial processes of detransitivity. The highest values of the d-index in terms of settlement structure are concentrated in the areas characterized by marked rurality.

The creation of the d-index and the corresponding studies provided the following results;

- the combination of the *complex territorial delimitation* often used in the geographical regional research and the *meta-analysis* used in the research of the efficiency of the European ALMPs preparing it was the most adequate to create the detransitivity-index;
- the statistical adequacy for the suitable selection of the indicators that create the d-index was a key part of my dissertation. *Statistical correlation* was performed along the *logarithmic weighted relative standard deviation* and on the *Spearman correlation matrix* also. The former pointed to the adequacy of the indicators with the highest inequality. The correlation analysis of the selected indicators justified the omission of additional indicators, fitting *significantly to avoid multicollinearity*. Examination of the spatial correlation of

the different indicators proved a *strong correlation with the most underdeveloped districts* in terms of the complex d-index;

- I used a total of 7 indicators based on *the spatial delineation of the d-index*, which fit both the statistical analyses and the purpose of the meta-analysis and fit the model framework (Figure 1). Most of the highly deterrent settlements appeared in the outer peripheral border zone of north-eastern Hungary, in a significant part of the settlements in the Central Tisza Region, and in the small villages of the South Transdanubia region (characteristic inner peripherality). *It can be tended to state that the higher the degree of rurality, the higher the degree of detransitivity.*

Thesis 6: Proper minimization of exogenous and endogenous factors is a key factor in minimizing the high degree of detransitivity in peripheral settlements underlying empirical research. While the success of exogenous factors associated with the program is largely determined by the local energies generated by spatial and settlement development, the success of endogenous factors is primarily shaped by human resource development.

The following main results were obtained from the efficacy studies of my empirical research;

- the geographical location of the settlements *examined in North-Eastern Hungary*, which serves as *the area of empirical research*, is very scattered, i.e. I have data on the total 35 districts from the North-eastern-Hungary and the *supported public employment* system of 65 settlements. The majority of the settlements with *the highest d-index in the examined NE-HU are concentrated in the border zone, 44.6% of which are settlements with less than 1000 inhabitants.* *It can be seen that the farther the values of the d-index are from the center of a given settlement;*

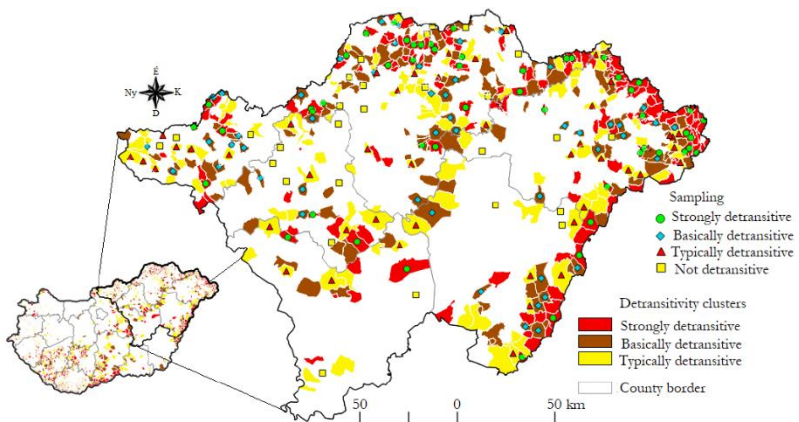


Figure 3: Territorial differentiation of detransitive settlements in public employment and sample settlements serving as the basis of empirical research in North-Eastern Hungary
 Source: based on own calculation, own editing

- proves the peripherality of the local primary labour market, i.e., the negative development of detransitivity, according to which *in the last 5 years no employment-generating investment was made in 58.4% of the examined settlements*. The low employment volume in the local primary labour market is mostly explained by *low labour market demand, under-qualified human capital and a small number of jobs*. Most jobs can be linked to the primary and secondary economic sectors. The number of jobs with high added intellectual capital is small;
- the allocation of employment aid to peripheral areas was *considered inconsistent in several cases*. The regional analysis showed that the support of districts with otherwise high d-index values is much lower in this respect (e.g. Cigándi, Fehérgyarmati, Csengei districts, etc.) compared to districts with a similar population, albeit with a lower d-index. The inequality values of employment subsidies for counties *showed serious inequalities*, which (possibly)

greatly increase the chances of the stuck effects of supported public employment;

- the framework conditions for mobility are the most favorable in the direct suburbanisation of county seats. It can be stated that in proportion to the distance, daily work is *significantly reduced*. The availability of public transport (train, bus) is extremely limited in many peripheral settlements, which makes the transit of peripheral settlements almost impossible;
- significant connection can be observed between the development of income potential and deterrence. *The highest income potential values were measurable in the environment of high-employment settlements*. In contrast, the lowest income potential was concentrated in the otherwise very high d-index border area in the year under review. *The low-income conservation* of supported public employees has significantly reduced detransitivity in many settlements due to higher wages in the primary labour market;
- the assessment of the work readiness and work competence of supported public employees indicated a high diversity. In the settlements where real value creation takes place, the leaders of the settlements reported a much *higher work culture*. While low work socialization was mostly due to a lack of organization and coordination. More than a third of the surveyed settlements consider the work of supported public employees to be less efficient. *The high degree of detransitivity of supported public employment is well exemplified by the fact that in the case of 57.4% of 4206 public employees in 65 settlements*, public employment is the primary goal to be achieved. All of this suggests the lack of information on the local and regional labour market of some supported public employees;
- employer stigma was felt in several peripheral settlements, mainly due to generalizable attitudes towards *Roma ethnicity*. 62.6% of the participants in supported public employment has Roma origin in the affected settlements. One of the main reasons for the *constant*

circulation of current supported public employees participating in the program is the *low willingness of employers to employ*, which serves to further increase detransitivity;

- the absolute and average exit rates of the settlements examined in the empirical research proved the spatial adequacy of the d-index. Namely, according to the two indicators, the number of exits gradually decreased with the *increase in the strength of detransitivity*. The qualitative causal mechanisms of the objectivity of detransitivity have consistently confirmed that in many settlements *a significant part of the supported public employees* have little or no chance of being transferred to the primary labour market (demotivation, mental, educational reasons);
- the tendency of mobilization of public employees cannot be observed at all in the case of 49.2% of the settlements. Mobility was mostly realized during the seasonal work. The general migration trend of the people living in the examined detransitive settlements (mostly not among the supported public employees) is generally characterized by increasing mobilization. *Local lock-in effect is most pronounced in highly deterrent settlements due to the vulnerability of the local labour market*;
- trainings organized on the basis of supported public employment in the examined settlements are an important input for the reduction of detransitivity. *Training has been one of the most important bridges between the primary and secondary labour markets* since 2012. Among the trainings launched, there are trainings that *can be used in the primary, secondary and tertiary sectors*. Training has focused primarily on increasing the educational attainment of individuals with no or low professional qualifications;
- in many cases, the trainings started in the examined settlements were considered *counterproductive* based on the synergies of the shortage of professions and labour demand in the region. The greatest interest was in *core competency training*. All this well represents the *underqualification of the participants*, the high chance

of detransitivity. Negative, according to which no or only a limited number of trainings were started in 47 settlements. It can be stated that the majority of participants apply for trainings only *for financial gain*, which negatively affects the efficiency and effectiveness of the trainings. According to 85.3% of the surveyed settlements, after completing the trainings, there is usually no or at least a small demand in the labour market, and the majority of the participants are not able to utilize the knowledge acquired here.

5. Summary

Overall, it can be stated that the effectiveness of supported public employment in peripheral settlements was consistently low. The examination of the detransitivity of public employees resulted in a significant territorial differentiation, which pointed out the territorial heterogeneity and importance of exit opportunities. Examination of endogenous and exogenous factors demonstrated the adequacy of the d-index, respectively. Empirical research along the endogenous and exogenous factors that make up the d-index has adequately identified the most vulnerable segments of public employment, which has also highlighted key areas for improvement.

6. Usability of the new and novel results

- The combination of complex territorial delimitation and meta-analysis used in the dissertation (inclusion of more targeted indicators) can be an important methodological part of future regional research.
- Studies focusing on the territorial processes of examining the effectiveness of public employment in Hungary have put one of Hungary's most important employment policy instruments in a new guise, which can provide a suitable basis for increasing

territorial targeting and reducing the disadvantages of the peripheries.

- The analysis of the factors behind the high degree of detransitivity of peripheral settlements pointed out the very important sub-areas of regional and settlement development that can be adapted to the labour market.
- Factors representing the impact mechanisms of public employment that hinder detransitivity identified in the empirical research may provide an appropriate addition to the reform of the most vulnerable sub-areas that fit closely with the primary objective of the program (primary labour market integration).

References

- ALPEK, B. L. (2017): Hátrányos helyzetű csoportok munkaerő-piaci területi esélyei Magyarországon. Doktori értekezés, Pécs.
- CSERES-GERGELY, ZS. – MOLNÁR, GY. (2014): Közmunka, segélyezés, elsődleges es másodlagos munkaerőpiac. In: Társadalmi Riport, pp. 204-225.
- KLUVE, J. (2010): The effectiveness of European active labor market programs. In: Labour Economics, 17, pp. 904-918.
- KÓTI, T. (2018): Spatial differences regarding the chance to leave supported public employment in Hungary's rural periphery. In: Regional Statistics, 8 (2), pp. 109-134.
- KÓTI, T. (2020): A munkanélküliség és a közfoglalkoztatás területi különbségei, összefüggései Magyarországon. In: *Területi Statisztika*, 60 (5), pp. 517-547.
- PÉNZES, J. (2014): Periférikus térségek lehatárolása. Dilemmák és lehetőségek. Didakt Kiadó. Debrecen.
- ROZGONYI-HORVÁTH, Á. (2018): A periférikus területeken élő aktív korúak munkaerőpiaci kapcsolatai – egy belső periférián található zsáktelepülés példáján. In: *Területi statisztika*, 58 (4), 417-443.



Registry number: DEENK/259/2022.PL
Subject: PhD Publication List

Candidate: Tibor Kóti
Doctoral School: Doctoral School of Earth Sciences
MTMT ID: 10063624

List of publications related to the dissertation

Hungarian book chapters (1)

1. Jász, E., **Kóti, T.**, Pásztor, I. Z.: A romák társadalmi integrációjának kulcsterületei a Baktalórántházai járás példáján.
In: Falu, város, periféria: határon innen és túl: Süli-Zakar István professzor emlékére. Szerk.: Péntes János, Didakt, Debrecen, 108-115, 2018. ISBN: 9786155212604

Hungarian scientific articles in Hungarian journals (2)

2. **Kóti, T.**: A munkanélküliség és a közfoglalkoztatás területi különbségei, összefüggései Magyarországon.
Ter. Stat. 60 (5), 517-547, 2020. ISSN: 0018-7828.
DOI: <http://dx.doi.org/10.15196/TS600501>
3. **Kóti, T.**: Területi egyenlőtlenségek nyomában: A közfoglalkoztatás hatásosságának modellezése.
Esély. 31 (3), 3-27, 2020. ISSN: 0.

Foreign language scientific articles in Hungarian journals (1)

4. **Kóti, T.**: Spatial differences regarding the chance to leave supported public employment in Hungary's rural periphery.
Reg. Stat. 8 (2), 109-134, 2018. ISSN: 2063-9538.
DOI: <http://dx.doi.org/10.15196/RS080210>

Foreign language scientific articles in international journals (4)

5. **Kóti, T.**: Efficiency of active labour market policy in Hungary: detransitive settlement structure of supported public employment.
Folia Geographica. 61 (2), 45-70, 2019. ISSN: 1336-6157.
6. Péntes, J., Pásztor, I. Z., Tátrai, P., **Kóti, T.**: Roma population in Hungary: spatial distribution and its temporal changes.
Detropole. 11 (3), 138-159, 2019. ISSN: 1821-2506.
DOI: <http://dx.doi.org/10.32725/det.2019.030>





7. **Kóti, T.:** The Importance of Human Resources Development Nowadays in Hungary.
Studii Europene. 9, 59-74, 2017. ISSN: 2345-1041.
8. **Kóti, T.:** Development of Human Resources in the Hungarian: Romanian Border Region with Special Regard to the Social and Economic Integration of the Roma Population.
EuroIimes. 22, 53-62, 2016. ISSN: 1841-9259.

Hungarian conference proceedings (2)

9. **Kóti, T.:** Munkaerő-piaci folyamatok modellezése térinformatikai módszerekkel.
In: Az elmélet és a gyakorlat találkozása a térinformatikában XI. : theory meets practice in GIS. Szerk.: Molnár Vanda Éva, Debreceni Egyetemi Kiadó, Debrecen, 127-134, 2020.
10. **Kóti, T.:** Emberi erőforrás fejlesztés Észak-Tiszántúlon: A roma etnikum társadalmi, gazdasági helyzetének szociálgeográfiai elemzése.
In: Tavaszi Szél 2017 Konferencia = Spring Wind 2017: Tanulmánykötet III.. Szerk.: Keresztes Gábor, Doktoranduszok Országos Szövetsége, Budapest, 339-349, 2017. ISBN: 9786155586187

List of other publications

Hungarian scientific articles in Hungarian journals (1)

11. **Kóti, T.:** Az oktatás mint a cigányság integrációjának egyik legfontosabb eszköze, Tiszavasvári példáján.
Szakkoll. tanulm. (Hatvani István Szakkoll. DE TEK). 4 (1), 40-52, 2016. ISSN: 2063-6059.

Foreign language scientific articles in international journals (3)

12. Süli-Zakar, I., Pálóczy, Á., **Kóti, T.:** Integration of romani people, as the most important internal political problems of Hungary.
Human Geography Journal. 20 (1), 109-120, 2016. ISSN: 2076-1333.
13. Süli-Zakar, I., Pálóczy, Á., **Kóti, T.:** Integration of Romani People in Hungary.
Studii Europene. 8, 83-109, 2016. ISSN: 2345-1041.
14. Süli-Zakar, I., Pálóczy, Á., **Kóti, T.:** Majorities and Minorities: Case Study of Hungary's Romani Population.
An. Univ. Oradea. Int. Relat. Eur. Stud. 7, 75-94, 2015. ISSN: 2067-1253.





Hungarian conference proceedings (1)

15. Süli-Zakar, I., Pálóczy, Á., **Kóti, T.**: A magyarországi cigánység integrációjának társadalomföldrajzi alapjai.

In: Társadalomföldrajzi kihívások és adekvát válaszlehetőségek a XXI. század Kelet- Közép Európájában. Szerk.: Berghauer Sándor, Dnyisztrjanszkij Miroszlav, Fodor Gyula, Gönczy Sándor, Izsák Tibor, Jakab Natália, Molnár József, Molnár D. István, Papp Géza, Sass Enikő, Vince Tímea, II. Rákóczi Ferenc Kárpátaljai Magyar Főiskola, Beregszász, 218-227, 2016.
ISBN: 9786177404018

The Candidate's publication data submitted to the iDEa Tudóstér have been validated by DEENK on the basis of the Journal Citation Report (Impact Factor) database.

25 May, 2022

