

Egyetemi doktori (PhD) értekezés tézisei

**A LEADER program jelentősége a régiófejlesztésben**

PhD thesis

**The role of the LEADER Initiative in the regional development**

Ruszkai Csaba

Témavezető: Dr. habil. Kozma Gábor



DEBRECENI EGYETEM  
Természettudományok Doktori Tanács  
Földtudományi Doktori Iskola  
Debrecen, 2014

## **1. A témaválasztás indoklása**

A disszertációm célja a „Régiók Európája” eszmény egyik szakmapolitikai eszközeinek a LEADER programnak összehasonlító elemzése volt. Európai program lévén fontosnak tartottam a LEADER nemzetközi jellegű összehasonlítását alkalmazásának körülményeiben. Kutatási célterületként alapvetően az Észak-Magyarországi régiót és Hessen tartományt jelöltem ki, de a területi mintavételben megjelenik hazánk egésze és Bajorország is.

Magyarország volt szocialista államhatalomként jelentős próbatétel előtt állt az alulról szerveződő (bottom-up) fejlesztési gyakorlat bevezetésében. A LEADER hazai elindítását illetően vegyes tapasztalatokkal rendelkezünk (KASSAI - FARKAS 2007). Fontosnak tartottam kiértékelni ezeket a hazai gyakorlatot az egyes programfázisok elemzésével, feltárva a politika hazai továbbfejlődésének lépéseit. A hazai megvalósítási fázisok egy nemzetközi összehasonlítás keretében válhattak egzakt módon értékelhetővé. A kis híján negyed százada LEADER „gyakorló” Hessen tartomány példáján keresztül sikerült értelmezni a hazai megvalósítás eredményeit.

A LEADER alapelvek táj és társadalomföldrajzi alapú definiálása, a programban rejlő, hosszú távú fejlesztési potenciálok meghatározása mindeztől csak néhány szakirodalmi forrásanyagban szerepelt, bár napjainkra egyre nagyobb érdeklődés övezi a programot tudományos szinten is.

## **2. Célkitűzések, alkalmazott módszerek**

A dolgozatomban a következő célok kerültek meghatározásra:

1. Az EGK, majd később az EU valamennyi Közösségi Kezdeményezésének tömör jellegű bemutatása
2. A Közösségi Kezdeményezések prioritásainak súlyozása valamennyi regionális politikai célkitűzés tükrében
3. A LEADER hét alapelveinek régiófejlesztési, geográfiai értelmezése

4. A LEADER Közösség Kezdeményezési szakaszainak elemzése a területiség és a régióképző hatások szempontjai alapján európai, bajor és hesseni példákkal kiegészítve
5. A jelenlegi LEADER program térségi tapasztalatainak elemzése Hessen tartomány kiválasztott akcióterületein
6. A hesseni LEADER akciócsoportok munkaszervezet vezetőinek véleményfelmérése a LEADER program régiófejlesztési többletértékének megjelenéséről
7. A szubrégió, mint releváns területi forma indokoltságának alátámasztása a LEADER programban
8. A hazai LEADER programok szakmai kiértékelése a Kísérleti LEADER Programtól napjainkig
9. A honi LEADER akciócsoportok munkaszervezet vezetőinek véleményfelmérése a hazai megvalósításról és a LEADER program többletértékének megjelenéséről
10. A hazai és a hesseni kérdőíves felmérés eredményeinek összehasonlító elemzése

A létrehozott adatállomány európai programkiértékelések, jogi források, valamint egyéni adatgyűjtés eredménye. Hessenben a húsz akciócsoport közül tíz küldött érdemi választ a szakértői kérdőív kérdéseire. Magyarországon a 73 egykori LEADER+ akciócsoport, ill. annak jelenkori jogutódjai közül harminc részesített viszontválaszban. A hazai területi alapadatok a KSH adatbázisaiból, ill. az egykori Földművelésügyi és Vidékfejlesztési Minisztérium archívumából származnak. Az adatok feldolgozását és értékelését táblázatos formában, ill. tematikus térképek segítségével valósítottam meg.

### **3. Kutatási eredmények**

A Közösségi Kezdeményezések kiemelt szerepet töltek be az Európai Unióban fellépő társadalmi, gazdasági, környezeti krízishelyzetek célzott és hatékony megoldásában. Ezek a kísérleti programként is értékelhető regionális politikai eszközök mára az európai regionális fejlesztéspolitika részévé váltak. (LODGE 1986; von HÜLSEN 1993; WILLIAMS 1996; STEHN 1998; STÖHR 2001;

TÖMMELEK 2002; BLATTER 2002; GEISSENDÖRFER 2005; BÖCHER 2006.)

E fejlesztéspolitikai eszközök geográfiai aspektusú, elemző jellegű szakirodalmából meglehetősen kevés állt rendelkezésre, és ezek is többnyire az egyes kezdeményezések definiálására, mintaprojektek hatásainak elemzésére fókuszáltak. Ezért arra törekedtem, hogy valamennyi egykori Közösségi Kezdeményezés prioritásait, beavatkozási területeit, pénzügyi helyzetét és regionális politikában betöltött szerepét párhuzamosan dolgozzam fel. Ennek eredményeként sikerült bizonyítanom a LEADER regionális politikai egyediségét a Közösségi Kezdeményezések között.

A LEADER Közösségi Kezdeményezés létrehozását az Európai Egységokmány tette lehetővé, amely egy alapvető „reformcsomag” volt az Európai Unió szervezeti és beavatkozási rendszerében. (LODGE 1986; MORAVCSIK 1991) A LEADER program nevével és speciális módszertani eszközeivel a mai napig találkozhatunk az EU regionális politikájában. (STÖHR – SCHENK 1997; BRUCKMEIER 2000; RAY 2000; SHUCKSMITH 2000)

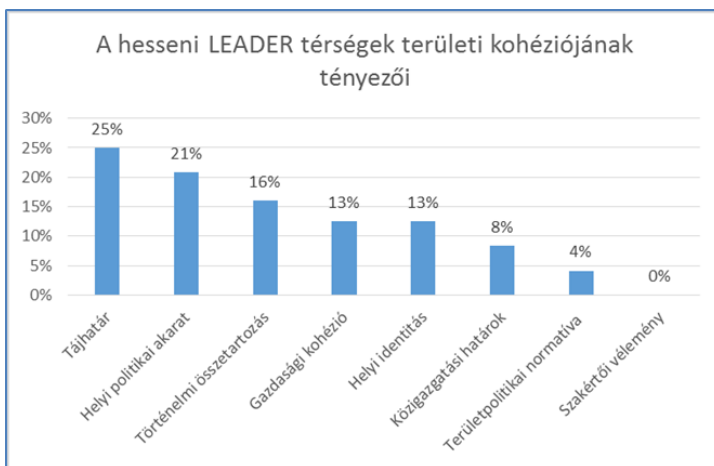
A LEADER program volt az első olyan fejlesztési kezdeményezés, amely a Közös Agrárpolitikában kevésbé az ágazati megvalósításra koncentrált, sokkal inkább szubregionális térségekben gondolkodva segítette a felzárkózást. A cél egyértelmű volt: erős helyi részvételi demokrácia, helyi identitás, fenntartható fejlődés feltételeinek megteremtése, regionális önkormányzás alapjainak létrehozása. (FÜRST - BENZ 2003)

A LEADER I programot 1991-ben vezették be az egykori Európai Gazdasági Közösség kiválasztott tagállamaiban, melynek keretében 217 kísérleti akciócsoport kezdte meg a működését, ebből 215 zárta sikerrel, a maradék kettő közigazgatási és adminisztrációs nehézségek miatt adta fel a projektet. Alapvetően az 1. és 5/b célkitűzés alá eső, periférikus helyzetben lévő térségek felzárkóztatását remélték a programtól. A tapasztalatok szerint a kevésbé centralista tagállamokban volt sikeres a LEADER átültethetősége a vidékfejlesztési politikába. A meglévő

közigazgatási rendszerbe integrált megvalósítás nem eredményezett akkora hatékonyságot, és fejlesztési potenciált, mint a szabad helyi közösségek új akciócsoportjai. (LEADER I Ex-post Evaluation 1997) Az 1994-1999 közötti második szakaszban (LEADER II) megnégyszereződött az akciócsoportok száma, amely a politika bevezetésének egyik sikerindikátora volt. A LEADER alapelvek és maga a Községi Kezdeményezés megteremtette a diverzifikált vidékfejlesztés alapjait. A program 2000-től változatlan formában, némileg kibővült tagállami körrel folytatódott tovább. A 2004-es bővítéssel Szlovákia, Szlovénia és Málta kivételével valamennyi csatlakozó ország részese lett a LEADER+ programnak.

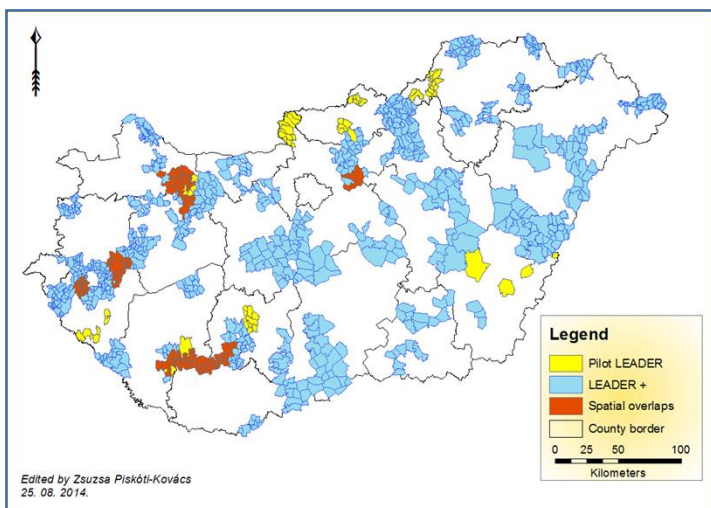
A 2007-2013-as Európai Mezőgazdasági és Vidékfejlesztési Alap fősodratú tényezőjévé lett LEADER kilépett a Községi Kezdeményezések szerepköréből, és az általános fejlesztéspolitika részévé vált. Véleményem szerint a program ettől az időszaktól kezdve veszítette el az addig oly meghatározó módszertani elemeit, és tette tagállami szinten „tágon értelmezhetővé” a 15 év alatt kiérlelt alapelveit. A Régiók Bizottsága 2005-ös állásfoglalásában hasonló érveket sorakoztatja fel.

Németország, pontosabban az egykori Német Szövetségi Köztársaság, mint az Európai Unió egyik alapító tagja, 1991-től részese a LEADER Községi Kezdeményezésnek, ezt követően 2007-től a LEADER programnak. Kiemelt célom volt a német megvalósítás elemzése, területi hatókör, módszertani megközelítés, gazdasági fenntarthatóság, valamint társadalmi aktivitás szempontjából. A program Községi Kezdeményezés szakaszának fejlődésének bemutatása mellett hangsúlyt fektettem az akciócsoportok jelenlegi helyzetének elemzésére is. Ennek alapján bizonyítottam, hogy a LEADER I óta eltelt időszak alatt a LEADER program 2007-2013 időszakára a kezdeti alapelvekhez képest jelentős eltérések vannak mind a területkialakítás (**1. ábra**), az alapelvek alkalmazása, mind pedig a helyi partnerség aktivitásában.



*1. ábra: A régióalkotás alapelemei hesseni LEADER programban  
 Forrás: saját kérdőíves felmérés 2010*

Magyarország az uniós csatlakozását megelőzően 2001-ben kísérletet tett a LEADER „filozófia” hazai meghonosítására, vizsgálataim ellenben rávilágítottak arra, hogy például az általam kutatási célterületként kezelt Észak-Magyarországi régióban az előkészítetlen lebonyolítás és a kísérleti térségek megszűnése végett a kezdeményezésnek nem lehetett hosszú távú hatása. A LEADER+ programot alapvetően új vidékfejlesztési eszközként próbálták pályára állítani, megváltoztatott intézményi háttérrel és új területi struktúrával. A térségek kijelölése és az elkészült programok jelentős része ellenben megfelelt az EU által lefektetett LEADER elveknek, még annak ellenére is, hogy személyes tapasztalat alapján némely Borsod-Abaúj-Zemplén megyei akciócsoportban érzékelhető volt a politikai hatalom befolyása a területek kialakításában. **(2. ábra)**



2. ábra: Területi folytonosság a Kísérleti LEADER program és a LEADER+ között

(Forrás: [www.ksh.hu](http://www.ksh.hu) – Adatbázis: Patkós Csaba/Ruszkai Csaba/Kozma Gábor – Szerkesztette: Piskóti-Kovács Zsuzsa)

A hazai akciócsoportok gesztorszervezetei között végzett véleményfelmérés eredménye az előzetes várakozásokhoz képest pozitívabb képpel zárult, annak ellenére is, hogy a kérdőíves kutatás során a hazai akciócsoportok megközelítőleg egyharmada fejtette ki a véleményét a LEADER megvalósítás helyi tapasztalatairól. A válaszadók több, mint kétharmados többséggel a tájkaraktert és a helyi identitást jelölték meg legfontosabb régióalkotó tényezőként, amely a megkérdezett hesseni akciócsoportokban körülbelül 50%-os aránnyal szerepelt. A hazai akciócsoportok demográfiai viszonyai a 2007-2013 közötti programszakaszra ellenben jelentős mértékben megváltoztak, amely így véleményem szerint ellentmondásba került a helyi identitás és tájkarakter előzőekben megjelölt szerepével.

A LEADER alapelvek tekintetében hazánkban kiemelt szerepe volt az alulról jövő kezdeményezés lehetőségének. A bottom-up elvet az alapelvek sorrendiségét kutató kérdésében az akciócsoportok 80%-a jelölte meg elsődleges fontosságúnak! Ez a tényező egy régi tagállam számára különös módon nem bírt ekkora jelentőséggel, bár

megjegyzendő, hogy a hesseni válaszok a területiséggel megegyező súllyal tartották fontosnak ezt az elvet. A vidéki fiatalok bevonásának kérdése is központi szerepkört töltött be a gesztorszervezetek számára kiküldött szakmai kérdőívekben, a megkérdezettek akciócsoport-vezetők válaszainak tekintetében hazánk e szempontból is szerencsésebb helyzetben van a hesseni csoportokkal szemben. A hazai akciócsoportok fokozott érdeklődést mutattak térségük fiataljai iránt, és egyértelműen szándékukban áll a jelenlegi helyzeten javítani, ill. adott esetben a témában elért sikereiket fenntartani. Abban a kérdéskörben is meglepően nyitottak voltak, hogy alkalmaznának-e gyakornoki/junior program keretében fiatal értelmiségieket. A helyi lakosság információellátottságában is jobban állnak a megkérdezett hazai akciócsoportok, mint hesseni társaik, talán ennek is köszönhető a honi vidéki régiók fiataljainak aktívabb bevonása, a helyi vállalkozói szféra intenzívebb részvétele. A LEADER régiók társadalmi-gazdasági fenntarthatósága túlnyomórészt támogatásfüggő, e nélkül a térségek több, mint 90%-a életképtelen lenne. Némi bizakodásra ad okot, hogy magyar és német részről egy-egy akciócsoport a LEADER felzárkóztatásának eredményességét bizonyítandó, támogatások nélkül is stabil gazdasági helyzettel rendelkezik az erős helyi (gazdasági) partnerségnek köszönhetően.

A LEADER akciócsoportok lehetséges közigazgatási szerepkörére utalva érzékelhető hajlandóság mutatkozik a hazai és a német akciócsoportok jelentős része felől. Megközelítőleg egyharmaduk lehetségesnek tartaná, bizonyos közigazgatási funkciók átvételét. Az ezer főnél kisebb lélekszámú magyarországi települések esetében a válaszadók kétharmada lehetségesnek tartaná, bizonyos településirányítási funkciók átvételét, leginkább a településfejlesztés témakörében.



#### **4. Az értekezés új tudományos eredményei - felhasználhatóság**

A doktori értekezés legfontosabb következtetései:

- A dolgozat rávilágított arra, hogy a Közösségi Kezdeményezések méltatlanul elfedett eszközei az Európai Unió fejlesztéspolitikájának, ezért a Regionális Politikában betöltött szerepüket feldolgozó fejezet eredményei nővumértékűek.
- A LEADER alapelvek geográfiai aspektusú, komplex értelmezése szintén újszerű megközelítéssel rendelkezik.
- Az alapelvek területi alkalmazásának jelentőségét kutató fejezetek eredményei új szemszögből ábrázolják a szakpolitika jelenlegi helyzetét
- A hazai LEADER programszakaszok geográfiai aspektusú elemzése rámutatott a szakpolitika megvalósításának kezdeti gyengeségeire
- A szubrégió fogalmának vidékfejlesztési aspektusú definiálása a LEADER programmegvalósítás területiségének fontos sarokpontja, amely a hosszú távú fenntartást szavatolhatja
- A kiválasztott magyar és a német akciócsoportok komplex összehasonlító vizsgálata bizonyította hazánk sikeres helytállását a program gyakorlati alkalmazásában
- Az akciócsoportok közigazgatási szerepvállalásának hajlandóságának reprezentálása a dolgozat egyik kiemelkedő eredménye
- A kutatás bizonyította, hogy a rurális térségek fejlesztése szempontjából a LEADER-nek kitüntetett szerepe van, viszont meg kell találni a program stabil területi alkalmazhatóságának lehetőségeit

## **The explanation of the chosen topic**

The aim of my thesis was the comparative policy analysis one of the ideal of "Europe of Regions" tool, the LEADER program. As a European program I found it important to compare the conditions of application of the LEADER program at an international level. As a target region I selected basically the Northern Hungary regions and the province of Hessen, but in this research Bavaria and our country as a whole have been examined as well.

As a former socialist state, Hungary has faced a significant test in introducing the bottom-up development practice. Regarding the domestic launch of the LEADER we have mixed feelings. (KASSAI - FARKAS 2007). I found it important to evaluate the domestic practice with analysing the phases of each program, revealing the steps in the further development of domestic policy. The domestic implementation phases have become considerable in the framework of an exact method assessed in an international comparison. The province of Hessen has been „practicing” the LEADER program for nearly quarter of a century, and through its example I have managed to interpret the results of the domestic implementation.

Defining the geographic and social geography principles of LEADER, and determining the long-term development potential of the program has been so far only featured in a few literary source material, but nowadays interest in this issue has increased in the scientific program level as well.

## **Objectives, applied methods**

In my thesis, the following objectives have been identified:

1. The brief description of the nature of EEC, and later all of the Community Initiatives of the EU.
2. The weighting the priorities of Community in the light of all the regional political objective.
3. The explanation of the basic seven regional development and geographic principles of the LEADER.

4. Analysis of the LEADER Community Initiative, completed with the analysis of Europe, Bavaria and Hessen examples based on territoriality and the regional aspects.
5. Analysis of the regional experiences of the current areas of LEADER in the selected regions of Hessen.
6. The opinion survey of the leaders of the action groups of the hessian LEADER program about the appearance of the added value of region development.
7. The subregion as a form of justification in support of relevant regional LEADER program
8. Professional evaluation of the pilot program of the hungarian LEADER program from the Pilot LEADER to the LEADER nowadays.
9. The opinion survey of the leaders of the action groups of the domestic LEADER program about the domestic implementation and the appearance of the added value of the LEADER program.
10. The comparative analysis of domestic and Hessian survey results.

The created files are result of evaluation of european programs, legal resources and individual data collection. Ten out of twenty action groups has sent substantial reply for the the expert questionnaire. In Hungary, Thirty out of the former 73 LEADER + action groups, and its present-day successors have responded. The domestic regional data are from the Hungarian Central Statistical Office databases, and from the former Ministry of Agriculture and Rural Development archive. I have implemented the procession and evaluation of the data in a tabular form and with thematic maps.

### **Research results**

The Community Initiatives played a prominent role in the solution of the social, economic and environmental crises within the European Union. These pilot programs which can be considered as regional policy instruments have now become part of the european regional development policy. (LODGE 1986, von HÜLSEN 1993, WILLIAMS

1996; STEHN 1998; STÖHR 2001, TÖMMEL 2002, BLATTER 2002; GEISSENDÖRFER 2005; BÖCHER 2006)

There were only a very few analytical literature about development policy instruments from geographical aspects, and these were mainly focused on the definition of each initiatives, and analysing the results of effects of the sample projects. Therefore, I have tried to process in a parallel way all the former Community Initiative priorities, the areas of intervention, the financial position and its role in regional politics. As a result, I have managed to prove the regional policy uniqueness of LEADER within the Community Initiatives.

The creation of the LEADER Community Initiative has been enabled by the Single European Act, which was a fundamental "reform package" in the organizational and interventional system of the European Union. (LODGE 1986, MORAVCSIK 1991). We can find the name of LEADER program and the specific methodological tools of the LEADER program in the EU's regional policy today. (STÖHR - SCHENK 1997; BRUCKMEIER 2000, RAY 2000; SHUCKSMITH 2000)

The LEADER program was one of the first development initiative, which was not only focused on the sectorial implementation in the Common Agricultural Policy, but rather it helped the catching up in the sub-regions. The aim was clear: to create a strong local participatory democracy, local identity, and the conditions for sustainable development, and to establish the basis of regional self-government. (FÜRST - BENZ 2003)

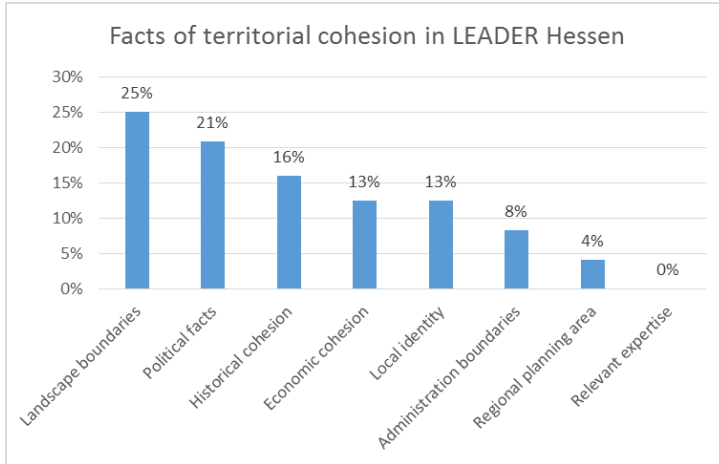
The LEADER program was launched in 1991 in the selected member states of the former European Economic Community, which consisted of 217 experimental action groups which could start its operation, 215 action groups out of this 217 has ended successfully, the other two action groups gave up the project because of administrative and administrative difficulties. Basically, the areas in peripheral position - according to the objectives of 1. and 5/b. - were hoped to catch up because of this program. Experience has shown that the transferability of the LEADER program for rural development policy was more successful in the less centralist

member states. The implementation integrated in the existing administrative system has not resulted the same effect, and development potential, than the action groups of free local communities. (Ex-post Evaluation LEADER I, 1997)

The second phase between 1994-1999, (LEADER II) the number of action groups have quadrupled, which was one of the success indicator of the implementation of the policy. The principles of LEADER and the Community Initiative itself has laid down the basis for a diversified rural development. The program has worked in an unchanged form from 2000, it was only slightly enlarged with more member states. With the EU enlargement in 2004, - with the exception of Slovakia, Slovenia and Malta - all acceding countries became part of the LEADER + program.

The LEADER has become the mainstream factor of the European Agricultural Fund for Rural Development in 2007-2013, which has left the role of its Community Initiative feature and has become the part of the general development policy. In my opinion, from this point the program has lost its dominant methodological aspects and it has „broadly interpreted” the experiences gained in 15 years at a national level. The resolution of Committee of the Regions in 2005 lined up similar argument.

Germany, specifically the former Federal Republic of Germany, as one of the founding members of the European Union, is a party of the LEADER Community Initiative since 1991, then the LEADER program from 2007. My priority aim was to analyze the implementation in Germany from the aspects of territorial scope, methodologies, economic sustainability, and social activity. In addition to the presentation of the development phase of Community Initiatives, I had put emphasis on analyzing the current state of action groups. On this basis, I have proved that during the period from LEADER I to LEADER 2007-2013 program, there are significant differences compared to the initial principles in the case of creation of areas (**figure 1**), the application of the principles, and the activity in the local partnership as well.



*Figure 3: The basic elements of the region creation in the hessian LEADER program*

*Source: 2010 survey of my own*

In 2001, prior to the accession to the EU, Hungary has attempted to domesticate the LEADER "philosophy", however my investigations have shown that in the Northern Hungary region – which area was my research target area – the initiative would not have had a long-term impact because of the unprepared conduction and termination of the pilot areas. The LEADER + program has been basically a new rural development instrument with changed institutional arrangements and new regional structure. The designation of areas and most of the programs have met the requirements laid down by the EU, even though on the basis of personal experience, in some action groups in Borsod-Abaúj-Zemplén county, there was perceived influence of political power in the issue of shaping the land. **(Figure 2)**

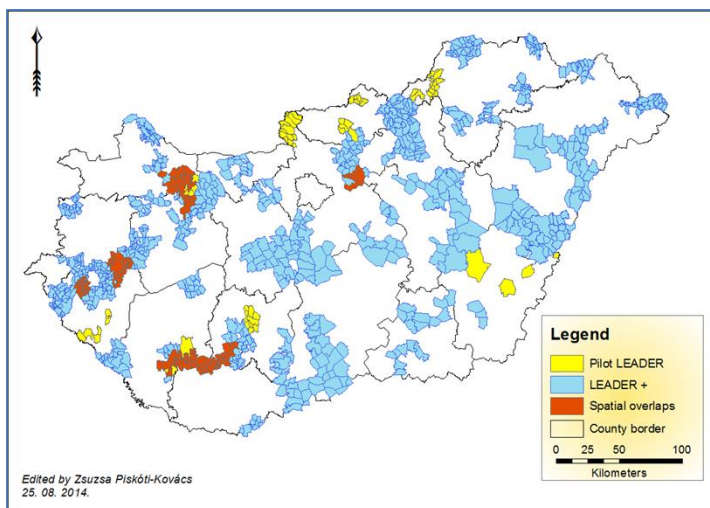


Figure 4: Spatial continuity between the pilot LEADER and LEADER +

(Source: [www.ksh.hu](http://www.ksh.hu) - Database: Csaba Patkós / Csaba Ruzskai / Gábor Kozma - Edited by Zsuzsa Piskóti-Kovács)

The results of the opinion survey conducted among the organization of domestic action groups completed more positive picture compared to prior expectations, despite the fact that during the survey, about one-third of the domestic action group have said their views of the domestic LEADER implementation experience. More than two thirds of the respondents have identified the land character and local identity as the most important factor in forming regions, which proportion was about 50% in the Hessian action groups. However, the demographic conditions of domestic action groups of the 2007-2013 programming period have significantly changed, so in my opinion that contradicted the indicated role of local identity and land character.

In regard the LEADER principles our country has played a key role in the possibility of bottom-up initiatives. In the research of the principle sequence the 80% of the action groups have identified the bottom-up principle as the priority principle! This factor was not a

big deal for an old Member States. Although it must be noted, that in Hessen this principle was identified as the same importance as the area of interest. The question of the involvement of young people in rural areas has been also a central role in the professional questionnaires for organizations, regarding the responses of the leaders of the surveyed action groups our country is in a much more fortunate situation as the hessian groups. The domestic action groups have shown increased interest in young people towards their area, and they intend to improve the current situation and where appropriate to maintain the successes achieved on the subject. They were surprisingly open in the question whether they apply young people in a trainee / junior program. The surveyed domestic action groups are also better in the question of information supply that hessian action groups, perhaps this is due to the involvement of of young people in domestic rural areas, and due to the increased involvement of the local business sector. Socio-economic sustainability of the LEADER regions are largely depends on aid, without more than 90% of the regions would be unviable. It is very encouraging that action groups from the hungarian and german action groups as well have a stable economic position without the aids which meant to prove the effectiveness to catch up for the LEADER due to the strong local (economic) partnership.

Referring to the possible administrative role of LEADER action groups a willingness are shown from the majority of domestic and german action groups. Approximately one-third of them would consider possible the adoption of certain administrative functions. In the case of the municipalities with less than a thousand inhabitants, two-thirds of the respondents would consider possible to adopt of certain management functions settlement, mostly in the urban development sector.



### **The new scientific result of the thesis - availability**

The key conclusions of the thesis:

- The paper highlighted the fact that the assets of Community Initiatives are unfairly obscured by the European Union's development policy, and therefore the results in the section which deals with its role in the Regional Policy are novel.
- Geographical aspect, and the complex understanding of the principles of LEADER also provides a novel approach.
- The section which deals with the research of the territorial application of the principles represents the current state of policy from a new approach.
- Analysing from a geographical view the domestic LEADER program has pointed out the initial weaknesses of implementation of policy.
- Defining the concept of subregion from a rural development aspect was an important keystone for the implementation of the territoriality of LEADER, which can guarantee the long-term maintenance
- The complex comparative study of the selected hungarian and german action groups demonstrated that our country has applied the program well in practice
- One of the outstanding result of the thesis that it has represented the willingness for the administrative role of action groups
- The research demonstrated that the LEADER has a special role in the development of rural areas, but we have to find the possibility for the stable territorial application of the program.

## Irodalmi forrásjegyzék

BRUCKMEIER, K. (2000): LEADER in Germany and the discourse of autonomous regional development. *Sociologia Ruralis*, 40., 2., pp. 219-227

FÜRST, D. - BENZ, A. (2003): *Region - "Regional Governance" - Regionalentwicklung*. In: Adamaschek, B. & Pröhl, M. (Hrsg.): *Regionen erfolgreich steuern: Regional Governance - von der kommunalen zur regionalen Strategie*, pp. 11-66.

KASSAI, ZS. - FARKAS, T. (2007): A LEADER+ program alulnézetből. *Comitatus*, 17., 5., pp. 71-79.

LODGE, J. (1986): The Single European Act: Towards a New Euro-Dynamism?. *JCMS: Journal of Common Market Studies*, 24., pp. 203-223.

MORAVCSIK, A. (1991): Negotiating the Single European Act: National Interests and Conventional Statecraft in the European Community. *International Organization*, 45., 1., pp. 19-56

RAY, C. (2000): Endogenous socio-economic development in the European Union - issues of evaluation. *Journal of Rural Studies*, 16., pp. 447-458.

RUSZKAI, CS. - ARING, J. (2014): LEADER in Ungarn – Erfahrungen mit bottom-up-Regionalentwicklung in einem post-sozialistischen Kontext. *Europa Regional*, 19., 1., pp. 15-29.

SHUCKSMITH, M. (2000) Endogenous development, social capital and social inclusion: perspectives from LEADER in the UK. *Sociologia Ruralis*, 40., 2., pp. 208-218.

STÖHR, L. - SCHENK, W. (1997): Die Umsetzung des EU-Förderprogramms LEADER. *Raumforschung und Raumordnung*, 6., pp. 421-431.

## A témában megjelent publikációk jegyzéke

### **Nemzetközi, referált folyóiratokban megjelent/megjelenő idegen nyelvű cikkek**

RUSZKAI, Cs. - KOVÁCS, T. (2013): The Community Initiative LEADER I and the implementation and results of the Hungarian Pilot LEADER programme in rural development. Bulletin of Geography. Socio-economic Series, No. 19, pp. 87–97.

RUSZKAI, Cs. - ARING, J. (2014): LEADER in Ungarn – Erfahrungen mit bottom-up-Regionalentwicklung in einem post-sozialistischen Kontext, Europa Regional 19, 1., pp. 15-29.

PATKÓS, Cs. - RUSZKAI, Cs. - KOZMA, G. (2014): LEADER: Theory and practice from Hungarian point of view. Annals of the University of Oradea – Geography Series, 24., 2., (közlésre elfogadva)

### **Oktatási segédanyagok**

RUSZKAI, Cs. (2014): Helyi erőforrás és termékpálya menedzsment, Elektronikus jegyzet, EKF Földrajz Tanszék, p. 101.

[http://p2014-1.palyazat.ektf.hu/public/uploads/ruszkai-helyi-eroforras-es-termekpalyamenedzsment\\_532c3bf11d591.pdf](http://p2014-1.palyazat.ektf.hu/public/uploads/ruszkai-helyi-eroforras-es-termekpalyamenedzsment_532c3bf11d591.pdf)

### **Egyéb kiadványokban megjelent/megjelenő cikkek**

RUSZKAI, Cs. (2009): A LEADER program kezdetei az Európai Közösségben és Magyarországon. - In: Pajtókné Tari I. - Tóth A. (szerk.): Változó Föld, változó társadalom, változó ismeretszerzés. Eszterházy Károly Főiskola Földrajz Tanszék, Eger, pp. 337-344. ISBN 978-963-9894-29-7

RUSZKAI, Cs. (2007): The local action task force of the Bükk-miskolc area - Neighbours and Partners: Ont he two sides of the border, edited by István Süli-Zakar, Debreceni Egyetem Kossuth Kiadó, Debrecen 2008 pp.53-60

RUSZKAI, Cs. (2006): The co-operation of rural areas in the LEADER+ Program. In: Regional Development in the Romanian-Hungarian Cross-border Space - from National to European Perspective (ed. Horga, I.). Oradea. pp. 393-396.