

TÉZISEK

A munkanélküliség területi egyenlőtlenségei és legjellemzőbb folyamatainak alakulása az 1992-2002 közötti időszakban

1. A témaválasztás indoklása, célkitűzések

A munkaerőpiac tartósan megbomlott egyensúlya, a tömeges munkanélküliség megjelenése az évek folyamán gyakorlatilag minden magyar családot érintett valamilyen mértékben, és a foglalkoztatási problémák hosszan tartó elhúzódása miatt nem meglepő, hogy az aktuális munkaerőpiaci helyzettel foglalkozó tanulmányok, újságcikkek, tudósítások stb. számot tarthattak a közvélemény érdeklődésére. Számos kutatás bizonyította, hogy a rossz foglalkoztatási helyzet általában a nagyon összetett gyökerű elmaradottság egyik legfontosabb következménye, ugyanakkor tartóssá válása, illetve a munkanélküliek tömeges megjelenésének széles körben érezhető kihatásai (társadalmi devianciák, elszegényedés, stb.) miatt maga is az elmaradottság egyik fő tényezőjévé, strukturális elemmé vált.

A munkaerőpiac működése, vagy éppen annak látványos egyensúlyi zavarai éppen ezért mindig széles publicitást kaptak, és az életszínvonalra gyakorolt igen komoly befolyása miatt a foglalkoztatottsági szint növelése, a munkanélküliség csökkentése valamennyi fejlesztési dokumentumban a legfontosabb prioritások között kap helyet. Legyen tehát szó a lokális társadalmi-szociális feszültségekről, az országon belüli és nemzetközi migrációról, vagy a humán erőforrások versenyképességének fokozásáról, a munkaerőpiac, illetve a foglalkoztatottsági és munkanélküliségi jellemzők minden bizonnyal hosszabb távon sem kerülnek ki a közvélemény és a témával bármilyen megközelítésben foglalkozó szakemberek érdeklődési köréből.

A munkanélküliség az Európai Unióban is komoly problémákat okoz, és ezek kezelésére számos, részben a munkaerőpiac működésére vonatkozó elméleteken nyugvó gyakorlati megoldási javaslatot dolgoztak ki, azonban általánosan alkalmazható valóban eredményes „gyógymód” a tapasztalatok szerint nem létezik. A valóban hatékony, a specifikus területi jellemzőket figyelembe vevő programok kidolgozásához egyedi, a társadalmi-gazdasági folyamatokat (a rokontudományok kutatási módszereit ötvözve) térbeli összefüggésrendszerben vizsgáló szemléletmódja miatt ugyanakkor nagy segítséget nyújthat a földrajztudomány.

A doktori értekezés témája alapvetően az eddig kidolgozott elméleti vagy gyakorlati szempontú munkaerőpiaci modellek ismertetése, illetve azoknak a magyarországi viszonyokra való alkalmazhatóságának vizsgálata, a magyar sajátosságok kiemelése. Ez utóbbi természetesen nem csak az eddig megalkotott modellek szemszögéből értendő, hanem kiemelten a piaci folyamatok időben és térben megfigyelhető, a nyugatitól alapvetően eltérő alakulását tekintve is.

A rendelkezésre álló szakirodalom alapján az eleddig megalkotott, különböző szempontrendszerre épülő munkaerőpiaci modellek összefoglalását követően a munka leghangsúlyosabb része a magyarországi munkaerőpiac (illetőleg az adathiányból eredeztethetően leginkább a munkanélküliség) térbeli struktúrájában, valamint a legfontosabb folyamatok és mutatók időbeli alakulásában megfigyelhető változások és sajátosságok áttekintése. Az elemzés fókuszában a munkanélküliséggel tartósan és az átlagosnál jóval nagyobb mértékben sújtott kistérségek, települések állnak, és önálló fejezetet képez az Észak-

Tiszántúl határ menti térségeire vonatkozó legfontosabb problémák, gyakorlati tapasztalatok összegzése. A különböző folyamatok háttérében álló ok-okozati kapcsolatok teljes körű, mindenre kiterjedő kifejtése nem célja a dolgozatnak, azonban a leginkább kézenfekvő és/vagy neuralgikus pontokra hosszabb-rövidebb terjedelemben mindenképp kitérünk.

2. Alkalmazott módszerek

A dolgozat jellegéből adódóan többféle, egymást kiegészítő kutatási módszer alkalmazására került sor.

- A munkaerőpiac működési modelljeinek áttekintése során természetesen a témában megjelent hazai és nemzetközi (elsősorban angol, illetve német) munkákra támaszkodtam. A magyar munkaerőpiacon a rendszerváltás óta jellemző legfontosabb folyamatok és sajátosságok összefoglalásánál ugyancsak jelentős mértékben építhettem a bőséges szakirodalomra.
- A rendelkezésre álló különböző adatbázisok (KSH Népszámlálási adatok, KSH T-star adatbázisok, a Foglalkoztatási Hivatal adatsorai) rendszerezéséhez és feldolgozásához a Datastar 2.1, az SPSS for Windows 9.0, illetve a Microsoft Excel 2002 programot használtam fel.
- A feldolgozott adatok térképi megjelenítéséhez az OTAB térinformatikai adatbázist, valamint a Microsoft Excel 2002, illetve a Mapinfo Professional 6.5 szoftvereket vettem igénybe.
- A rendelkezésre álló statisztikai adatok kiegészítése és pontosítása, illetve az általam kutató térségekben zajló valós munkaerőpiaci folyamatok mélyebb feltárása céljából több, az MTA RKK ATI Debreceni Osztályán végzett lakossági, önkormányzati és egyéb kérdőíves vizsgálatban vettem részt, és ezekhez kapcsolódóan több alkalommal mélyinterjúkat készítettem a munkaügyi kérdésekben prominens személyekkel (munkaügyi kirendeltségek vezetői, polgármesterek stb.).

3. Kutatási eredmények, hasznosíthatóság

A dolgozat a munkaerőpiac működésére vonatkozó elméleti modellek áttekintését követően a magyarországi „modern kori” munkanélküliség legfontosabb jellemzőinek összefoglalását, illetve a munkanélküliség kiváltó okaira és sajátos jellemvonásaira vonatkozó, az Alföld ÉK-i részén fekvő, halmozottan hátrányos helyzetű térségekben szerzett gyakorlati tapasztalatok rendszerezését, a különféle elméletek alkalmazhatóságának vizsgálatát tűzte ki elérendő céljaként. Az előzőekben leírtaknak megfelelően a legfontosabb megállapítások az alábbiakban foglalhatók össze:

1. A magyarországi munkanélküliség sajátosságai

A rendszerváltás időszakában felszínre kerülő foglalkoztatási problémák új, addig ismeretlen társadalmi jelenség, a munkanélküliség megjelenését hozták magukkal. A kibontakozó foglalkoztatási válság a nyugat-európaihoz képest több sajátos jellemvonást mutatott.

- ◆ A munkanélküliség Magyarországon tapasztalható hirtelen, robbanásszerű felfutására a működő piacgazdaságokban a korábbiakban nem volt példa, mivel ott korántsem avatkoztak be annyira drasztikusan a munkaerőpiac mechanizmusaiba, mint a szocialista tömb országokban, ahol ideológiai okokból a piac létezését sem ismerték el.
- ◆ A munkanélküliség már megjelenésekor igen erőteljes területi differenciálódással volt jellemezhető: az ún. „Ny-K-i lejtő” gyakorlatilag az 1990-es évek legelején kialakult, vagyis az ország K-ÉK-i részében a munkanélküliségi ráta már ekkor többszöröse volt a főváros és agglomerációja, illetve az ÉNy-dunántúli térségek értékeinek. A jelentős szóródás azonban nem csak makroszinten vált jellemző vonássá, hanem az egyes régiókon, megyéken, illetve kistérségeken belül is erőteljes polarizálódás alakult ki.
- ◆ A munkaerő mobilitásának alacsony szintje (számos egyéb tényező mellett) alapvetően hozzájárult a zárt, egymástól többé-kevésbé függetlenül működő regionális munkaerőpiacok kialakulásához. Az ingázás feltételeinek drasztikus romlása, illetőleg az egyes régiók közötti gazdasági és életszínvonalbeli különbségek miatti erőteljes területi szegmentálódás ugyanakkor konzerválja a munkaerőpiac kedvezőtlen és igen merev térszerkezetét.

2. A munkanélküliség területi folyamatainak főbb jellemzői 1992-2002 között

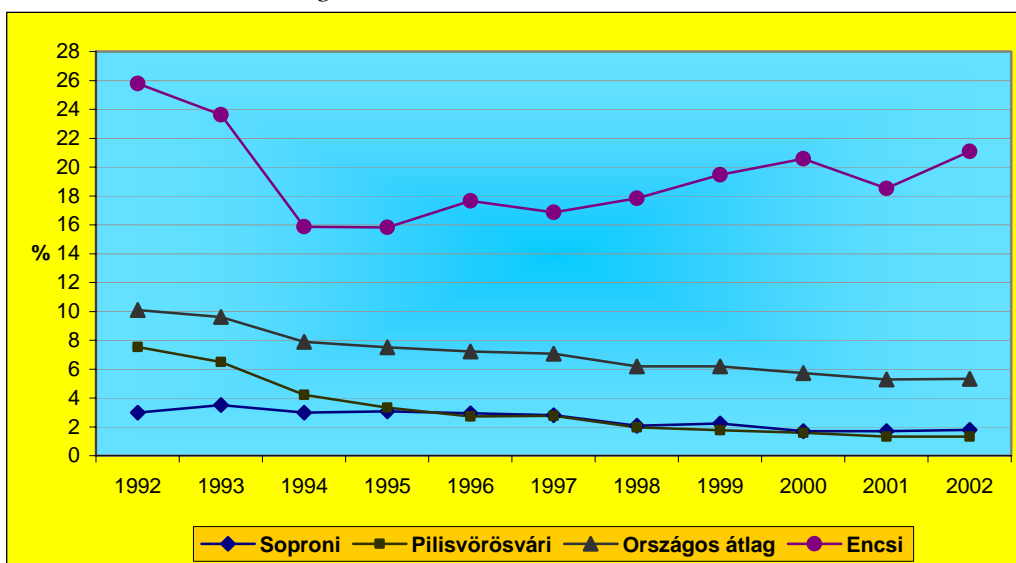
Az 1990-es évtized első éveiben, a poszt szocialista transzformáció eredményeként a gazdasági struktúra radikálisan, és ugyanakkor nagyon gyorsan átalakult, amit természetesen a munkaerőpiac térszerkezete is követett. Az 1992 és 2002 közötti időszakban:

- ◆ A munkanélküliség térbeli struktúrája lényegében alig változott. A legmagasabb munkanélküliséggel sújtott területek (a kiinduló viszonyokkal gyakorlatilag megegyezően) napjainkban is periférikus, zömmel határ menti fekvésű rurális-aprófalvas térségek – kivéve a nyugati határvidékeket, amelyek a Központi Régióval egyetemben a legkisebb munkanélküliségi mutatókkal (ez a regisztrált munkanélkülieknek a munkavállalási korú népességben belüli részarányát jelenti) rendelkeznek. Az 1992-ben a 32 legmagasabb munkanélküliséggel sújtott kistérség közé tartozók közül 20 egy évtizeddel később is ebben a kategóriában található, és az ellenkező végletet jelentő, a lista élén álló csoportban is hasonló (21 darab) ez az arány.
- ◆ A munkaügyi központok nyilvántartásaiban szereplő regisztrált munkanélküliek száma az 1992. december 20-i 660.321 főről 2002 azonos időszakára 344.901 főre csökkent, vagyis alig több mint felére esett vissza, és ennek megfelelően a munkanélküliségi mutató 10,1%-ról 5,3%-ra mérséklődött. Ez nagyon komoly előrelépésként értékelhető még annak ismeretében is, hogy ebben az aktív foglalkoztatáspolitikai eszközök eredményes alkalmazása mellett vitathatatlanul jelentős szerepet játszottak az időközben bekövetkezett – és sok esetben a regisztrált munkanélküliek számának csökkenését eredményező – adminisztratív változások (a jövedelempótló támogatás vagy a pályakezdekők munkanélküli

segélyének megszüntetése, a járadékra való jogosultság időtartamának többszöri csökkentése stb.).

- ◆ Az országosan csökkenő tendenciával párhuzamosan azonban kistérségi és települési szinten a szélsőértékek irányába történő elmozdulás következett be, vagyis nőtt az egyes területek közti különbség. A folyamat alapvetően arra vezethető vissza, hogy az egyébként is kedvezőbb helyzetben lévő térségekben (pl. Budapest és az agglomeráció, Nyugat-Magyarország) tovább csökkent a munkanélküliség, míg az eleve magas munkanélküliséggel sújtott régiókban (Északkelet-Magyarország, Dél-Baranya stb.) összességében csak az átlagnál lassabban, vagy egyáltalán nem csökkent a regisztrált munkanélküliek aránya.
- ◆ A munkanélküliek számának és arányának az országos átlagnál lassabb csökkenése, stagnálása, illetve esetenként emelkedése nem csak a kedvezőtlenebb pozícióba kerülő kistérségek és települések számát növelte meg, hanem az országos átlaghoz viszonyított negatív irányú eltérés amplitúdóját is. Amíg ugyanis 1992-ben kistérségi szinten még csak 2,5-szeres volt az átlagértékhez viszonyított legnagyobb eltérés, addig ez 2002-ben már csaknem négyszeresre emelkedett.

*A munkanélküliségi mutató értékének alakulása 1992-2002 között**



*: Az ábrán az 1992-ben és 2002-ben legalacsonyabb (Soproni, illetve Pilisvörösvári kistérség) és legmagasabb (mindkét időpontban az Encsi kistérség) értékkel rendelkező kistérségek adatai, valamint az országos átlag van feltüntetve

Forrás: Saját szerkesztés a Foglalkoztatási Hivatal adatai alapján

- ◆ A munkanélküliségi mutató értéke a kedvező és a kedvezőtlen helyzetben levő térségekben-régiókban egyaránt homogenizálódott, mert előbbi esetben az alacsony, utóbbiban pedig a magas munkanélküliséggel sújtott területek növelték jelentősen területi kiterjedésüket, és Kelet-Magyarországon egy jól kirajzolódó, Ny-K-i, illetve DNy-ÉK-i irányú elmozdulás következett be. Ennek eredményeként egyre élesebben határolódnak el egymástól a különböző adottságú

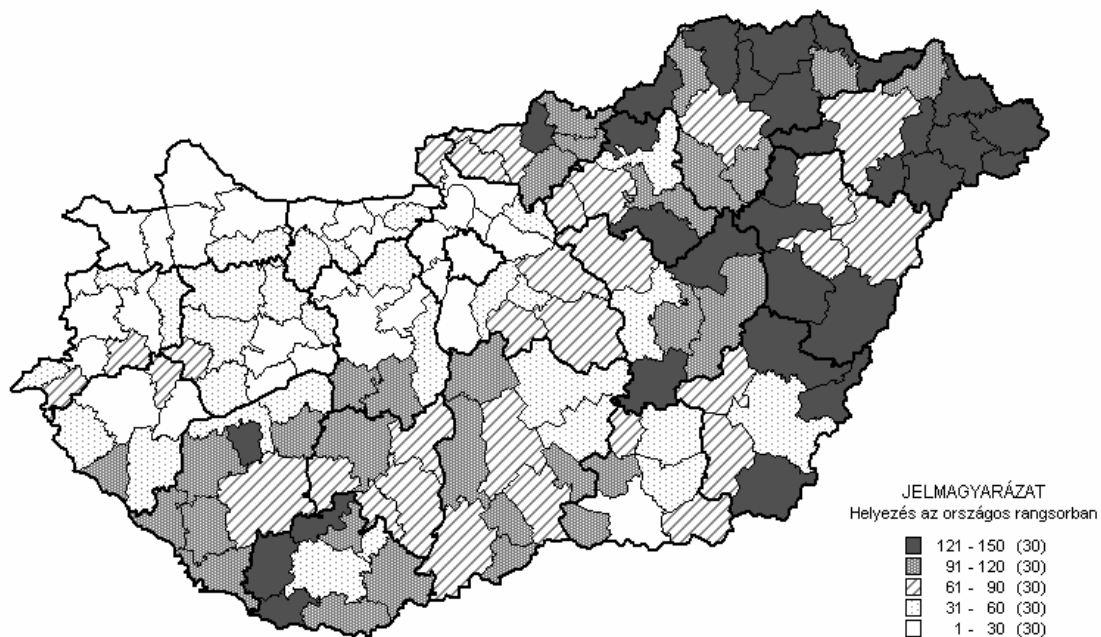
térségek, és kistérségi-települési szinten még inkább érzékelhetővé válik a foglalkoztatási szempontból válságban lévő területek fokozatos leszakadása. A fentebb említett folyamatok nem rendezték át a magyarországi munkanélküliség térbeli szerkezetét, sőt inkább egyértelműsítették a kedvező, illetőleg a kedvezőtlen munkaerőpiaci helyzetben lévő nagyobb térségek elkülönülését.

3. Erőteljes szegmentáció – bonyolult összefüggések

A munkaerőpiac területi struktúrájának megmerevedése, illetve a területi különbségek fokozódása egy roppant bonyolult összefüggésrendszerre mutat rá. A rossz foglalkoztatási helyzet az érintett térségek összetett gyökerű elmaradtságának egyik legfontosabb következménye, ugyanakkor tartóssá válása, illetve a munkanélküliek tömeges megjelenésének következményei (társadalmi devianciák, elszegényedés, stb.) miatt maga is az elmaradtság egyik fő tényezőjévé, strukturális elemmé vált, és szinte minden összetevőjére jellemzők az óriási különbségek.

A legsúlyosabb foglalkoztatási problémák tehát továbbra is leginkább az összetett, többtényezős elmaradtsággal küzdő térségekben jellemzőek. Ezt támasztja alá az a vizsgálatunk, amelyben a munkanélküliségi mutatóval szoros korrelációs kapcsolatban lévő, foglalkoztatási és munkanélküliségi szempontból kiemelkedő fontosságú 12 további mutató (a foglalkoztatottak, a roma etnikumhoz tartozók, a legfeljebb az általános iskola 8 osztályát befejezők teljes népességhez viszonyított aránya, a tartós munkanélkülieknek az összes regisztrálthoz viszonyított aránya, az egy főre jutó SZJA alapot képező jövedelem, az 1000 lakosra jutó működő vállalkozások száma stb.) összevont sorrendátlagát vettük figyelembe.

Az egyes KSH kistérségek országos rangsorban elfoglalt helyezése a kiválasztott mutatók sorrendátlaga alapján



© Balcsók István MTA RKK ATI Debrecen

Forrás: Saját szerkesztés a KSH és a Foglalkoztatási Hivatal adatai alapján

Az egyes kistérségeknek az összesített mutatók alapján felállított országos rangsorban elfoglalt helyezése alapján a legkedvezőtlenebb helyzetben lévő területek általában zárt tömbökben, leginkább a keleti-északkeleti országhatár mentén helyezkednek el. Hasonlóan rossz helyzetben csak a DNy-i határszél aprófalvas területei, illetve a Közép-Tiszavidék vannak, és a munkaerőpiac igen erőteljes polarizációját mutatja, hogy csak ezekben a térségekben találunk olyan kistérséget, amelyik az országos lista utolsó 30 helyének valamelyikét foglalja el.

4. A munkaerőpiac működését befolyásoló legfontosabb tényezők az Alföld ÉK-i részén fekvő periférikus térségekben – empirikus vizsgálatok tükrében

Az elmúlt évek során az Alföld ÉK-i részén fekvő térségekben folytatott különböző kérdőíves vizsgálatok és hosszabb-rövidebb interjúk (segítségével részleges, ám mégis értékelhető képet kaptunk arról, hogy hogyan élik meg a kezdettől fogva munkaerőpiaci perifériának minősülő, halmozottan hátrányos helyzetben lévő területeken élő szakemberek, önkormányzati tisztviselők, részben pedig maguk a lakosok a tartós foglalkoztatási gondokat, és melyek azok a legfőbb okok, amelyek szerintük leginkább felelőssé tehetőek a kedvezőtlen folyamatok fennmaradásáért.

Az MTA RKK Debreceni Osztálya által Hajdú-Bihar és Szabolcs-Szatmár-Bereg 119 határ menti településének önkormányzatai körében két ízben (1999 és 2002) elvégzett komplex, a gazdasági-társadalmi élet legtöbb vonatkozására kitérő kérdőíves felmérések; a lakossági véleményeket tükröző, a magyar-ukrán határ két oldalán fekvő 4 településpár lakosságának körében lebonyolított, a határon átnyúló kapcsolatok jellegét vizsgáló kérdőívesítés (a magyar oldali településeken 520, a kárpátaljai településeken pedig 560 kérdőív készült), valamint az önkormányzati kérdőíves vizsgálatokhoz kapcsolódóan 1999 elején és 2002 nyarán elkészült, kifejezetten a határ menti, periférikus fekvés hatásaira koncentrált interjúsorozatok (ezek során felkerestük valamennyi, a határral hosszabb-rövidebb szakaszon érintkező munkaügyi kistérség kirendeltségeinek vezetőit, illetve az utóbbi időpontban esetenként vidékfejlesztési kistérségi menedzsereket) alapján a vizsgált terület legfontosabb problémái a következők:

- ◆ Egybehangzó vélemények alapján a munkavállalási lehetőségeket leginkább befolyásoló tényező valamennyi térségben, és különösen a határ közvetlen közelében fekvő településeken az igen rossz megközelíthetőség (hiányos és/vagy rossz minőségű út- és vasúthálózat, alacsony – a munkavállalás szempontjából kedvezőtlen – járatsűrűség stb.). A probléma nem új keletű, és egyetlen lehetőségként az itt élők már korábban is a távolsági ingázásban keresték a megoldást. Az 1990-es évek folyamatai azonban nem kedveztek ennek az életformának, és az ingázók létszáma drasztikusan lecsökkent. Az utazási költségek folyamatos emelkedése miatt a munkáltatók szinte mindenhol leépítették a szerződéses utaztatást, és a költségek csökkentése érdekében legelőször a bejáróktól szabadultak meg.
- ◆ A földrajzi fekvésből adódó általános problémák alapvetően meghatározzák a térségben a munkaerőpiac működési feltételeit. A kedvezőtlen makrogazdasági jellemzők következményeként országos és regionális viszonylatban egyaránt

hihetetlenül kevés a térségben a legális munkalehetőség. A munkahelyek hiánya tehát az egyik, ha nem a legfontosabb oka annak, hogy a vizsgált terület munkanélküliségi rátái tartósan az országos átlag felett alakulnak. A multinacionális cégek hiánya, a helyi vállalkozók tőkeszegénysége és egyéb tényezők szinte törvényszerűen oda vezettek, hogy a vizsgált területen – különösen az elzárt határ menti falvakban – az önkormányzatok (vagyis a szociális munkaerőpiac) váltak a legnagyobb foglalkoztatóvá.

Az egy érvényes, betöltetlen álláshelyre jutó regisztrált munkanélküliek létszámát tekintve a vizsgált időpontban Hajdú-Bihar és Szabolcs-Szatmár-Bereg megye az extrém magas értékkel rendelkező Somogy mögött a második-harmadik helyezést foglalta el, és előbbi 2,7-szeresen, utóbbi pedig 3,7-szeresen múlta felül az országos átlagot. Az óriási anomáliákat jól jelzi, hogy akadt olyan kistérség, ahol az 1622 fő regisztrált munkanélkülinek egyetlen egy álláshelyet sem (!) tudtak felkínálni.

- ◆ A határ menti területek munkanélküliségi problémáiról folytatott beszélgetések mindegyikében komoly szerepet kapott, tulajdonképpen kikerülhetetlen volt a roma etnikumnak a térségben betöltött szerepe. A 2001-es népszámlálás, illetve a valóságot jobban tükröző önkormányzati és kutatásokra alapozott becslések adatai alapján az Alföld ÉK-i részén, különösen pedig a határ mentén elhelyezkedő aprófalvas térségekben az országos átlagnál jóval magasabb a roma népesség aránya, és sok esetben a területi szegregálódás jeleit mutatják a több településre kiterjedő egybefüggő területek.

A roma etnikum foglalkoztatottsági helyzetét tekintve elmondható, hogy az interjúalanyok mértékadónak tekinthető becslései alapján általában mintegy 70-80%-uk tartósan kiszorult a legális munkaerőpiacról, és vajmi kevés esélyük van arra nézve, hogy visszakerüljenek oda. A tartósan munkanélküliek több mint kétharmadát ők adják, és a nagyon valószínű feltevések alapján a látens munkanélkülieken belül is ők vannak többségben. A kialakult helyzetnek számos oka van: az elszomorítóan kedvezőtlen képzettségi szint, a sokat vitatott munkamorál, illetve a velük szemben megnyilvánuló negatív előítélet mindenképpen kiemelhető ezek közül.

- ◆ A tartósan munkanélküliek igen magas létszáma és aránya az előzőekhez hasonlóan súlyos gondokat okoz a vizsgált területen – így nem véletlen, hogy az interjúalanyok mindegyike kiemelt kérdésként kezelte a témát. A mai állapot természetes következménye annak, hogy a keleti határ mentén húzódó térségekben már igen korán magas szintre emelkedett a munkanélküliek létszáma, és a magas munkanélküliség a csökkenések ellenére állandósult. További gondokat okoz, hogy az összes regisztrálthoz viszonyítva jóval kedvezőtlenebb iskolai végzettségük és korösszetételük (magasabb az idősebb, elhelyezkedni képtelen korosztály aránya) miatt zömmel csak a közhasznú és/vagy közmunkák keretében foglalkoztathatóak, mivel a munkaerőpiacon irántuk megnyilvánuló kereslet a támogatások ellenére nagyon csekély.

A tartós munkanélküliség okait, lehetséges kezelési módszereit, illetve az egyént és a társadalom egészét érintő negatív hatásait már sokan és sok helyen leírták, az egyénre gyakorolt legsúlyosabb hatások közül azonban az interjúk tapasztalatai alapján érdemes kiemelni a mellőzöttség, a feleslegessé válás érzetét, amely sok

tartós munkanélküli esetében vezet betokosodáshoz, vagy valamilyen szenvedélybetegség irányába. A hosszú állástalanság következtében megindul az egyén (szellemi és fizikai) leépülése, ezért sok esetben az új munkahelyek létesítése sem jelentene megoldást, mert ezek az emberek már nem lennének versenyképesek a piacon. A társadalmilag is káros következmények közül ki kell emelni az igény szint mérséklését, az életszínvonal jövedelemhez való igazítását, mert ezek igénytelenséget terjesztik, és generálják a további elszegényedést a problémával leginkább sújtott területeken.

Szintén egybe csengőek azok a vélemények, amelyek a kevés munkaalkalmat, a nagyarányú munkanélküliséget és a tartósan munkanélkülivé váltak magas számát szorosan összekapcsolják néhány egyéb súlyos problémával. Mivel a jelenlegi helyzet (rossz megközelíthetőség, rosszabb életfeltételek, alacsony fizetések stb.) érdemi javítására rövidebb távon nincs kilátás, így természetes folyamat a szelektív elvándorlás beindulása és fennmaradása. Az elvándorlás mellett komoly gondot jelent, hogy a munkanélküliség előtt sokan menekültek az inaktív népesség táborába, és egyre több a csökkent munkaképességű, akiknek elhelyezése gyakorlatilag kilátástalan. A helyzetet súlyosbítja, hogy a sokszor csonka, a munkanélküli ellátásból és/vagy egyéb segélyekből élő, csökkenő életszínvonalú családokban felnövő gyerekek nem tudnak továbbtanulni, nem tudják megszerezni az elhelyezkedéshez szükséges végzettséget – ez pedig hozzájárulhat a mostani gondok újratermeléséhez.

- ◆ A kevés munkalehetőség, az ország egészéhez viszonyított kedvezőtlen életfeltételek miatt nem meglepő, hogy különösen a lakosság körében komoly problémaforrásként tűnnek fel a határokon túlról legálisan vagy illegálisan érkező munkavállalók. Az „idegenekkel” szembeni fenntartásokat leginkább a megélhetési gondok, illetve az egyébként is bizonytalan munkahelyek elvesztésétől való félelem táplálja, mivel a külföldiek a magyarországi bérek töredékéért is hajlandóak munkát vállalni. A hivatalos és kérdőíves felmérésekre alapozott adatok alapján azonban – noha az itt élőknek sok esetben más a véleményük – a keleti határszél az előző évekhez hasonlóan inkább csak „ugródeszkának” minősül a szomszéd országokból munkavállalási szándékkal érkezők szemében.

5. Munkaerőpiaci modellek és a magyar valóság

A disszertáció záró fejezetében mintegy összegzésként, és kicsit keretet adva a dolgozatnak, kísérletet tettünk annak összefoglalására, hogy az első tematikai egységben ismertetett különböző munkaerőpiaci modellek megállapításai mennyire alkalmazhatóak Magyarországra, illetve a szűkebb kutatási területre. A dolgozat elméleti megalapozásaként teoretikus modellek áttekintése során a legrégebbi gyökerekkel rendelkező neoklasszikustól kiindulva a különböző szegmentációs modellekig mutattuk be a piac működésére és szerkezetére, illetve a piaci szereplők közötti kapcsolatrendszer jellegzetességeire vonatkozó különféle álláspontokat, és a munka utolsó részében ezek alapján próbáltuk „modell-megközelítésből” bemutatni a tartósan magas munkanélküliséggel sújtott térségek részpiacainak legfontosabb jellemzőit.

A statisztikai és empirikus módszerekkel begyűjtött adatokra, illetve a mélyinterjúkra és saját tapasztalatokra alapozva az alábbi megállapítások fogalmazhatók meg:

- ◆ A neoklasszikus modell által feltételezett dinamikus piaci egyensúly gyakorlatilag nem létezik a kutatási terület részeit és egészét tekintve sem. Az elmúlt másfél évtized sokkal inkább a keresleti és kínálati oldalnak a poszt-szocialista transzformációs válság okán tartósan megbomlott egyensúlyáról szólt, amit nemhogy a piac önszabályozó mechanizmusai, de még a kormányzati beavatkozás, a munkaügyi szervezet megfeszített munkája sem tudott eredményesen közelíteni egymáshoz.
- ◆ A szegmentációs elméletek alapján kirajzolható részpiacok létrejötte ugyanakkor a mindennapokban érezhető és adatokkal is alátámasztható, sőt az országon és a régióon belül is sajátos részpiacok kialakulását a különböző szegmentációs tényezők halmozódása még inkább elősegíti. Az előző megállapításból következően a különböző szegmentációs elméleteknek többé-kevésbé gyakorlatilag mindegyike alkalmazható a vizsgált határ menti perifériák egyes problémáinak kiemelésére vagy magyarázatára, de teljesen valós képet természetesen még együttesen, és egymást kiegészítve sem nyújthatnak.
- ◆ A duális-szegmentált munkaerőpiaci modell által figyelembe vett ismérvek, és a szegmentációt kiváltó tényezők alapján a vizsgált területen összességében egyértelműen a szekunder (sajátosságait tekintve kedvezőtlen) jellegű részpiac dominál. A periférikus fekvésű térségekben szinte minden esetben a hátrányok halmozódásával találkozunk: a piacot a strukturátlanság, az alacsony munkabérek és az átlagosnál rosszabb munkafeltételek jellemzik. A vizsgált terület földrajzi fekvése ebben az esetben az egyik legfontosabb szegmentációs tényező: az ÉK-i határszél távol esik a nyugati határtól (ez és az elérhetőség – több más tényező mellett – döntően befolyásolja a tőkevonzó képességet), ezért gyakorlatilag teljes egészében hiányoznak a területről a preferált kategóriába tartozó, a technológiai szint révén a primer piac kialakulásának irányába ható húzóágazatok.

Az érvényes üres álláshelyek legfontosabb jellemzőit megvizsgálva megállapítható, hogy azok struktúrája a vizsgált területen minden szempontból előnytelenebb az átlagosnál: a munkahelyteremtő beruházások támogatásának felhasználása alig jellemző, jóval kevesebb a támogatás igénybevétele nélkül felajánlott ún. „általános” munkahely, ezzel szemben a köz- és közhasznú munkák keretében fenntartottak részaránya nagyságrendekkel magasabb – utalva ezzel a szociális munkaerőpiacnak a térségben betöltött kiemelt szerepére.

Még kedvezőtlenebb tényező, hogy a perifériaterületeken koncentrálódik az alapfokú végzettséggel sem rendelkező népesség jelentős része. Ez oka és egyben következménye is a szekunder jellegű piac kialakulásának: az alacsony képzettségű munkaerő nem vonzza a térségekbe a komoly foglalkoztatási potenciállal rendelkező befektetőket, a kedvezőtlen munkaerőpiaci-megélhetési viszonyok a szelektív elvándorlás felerősítése révén ugyanakkor erőteljes demográfiai eróziót katalizálnak. A potenciális munkaerőbázis tehát erősen szekunder jellegzetességeket mutat, és jónéhány kutatási eredmény támasztja alá, hogy ezekben a térségekben sokszor a kellő szándék és meglévő lehetőség mellett sem mindig lehet létrehozni új munkahelyeket, mert a képzettség vagy a

munkavállalási attitűd miatt egyszerűen nem áll rendelkezésre megfelelő számú munkavállaló.

- ◆ Noha a munkaerőpiac működési feltételeit meghatározó makrogazdasági környezet, illetve maga a munkaerőbázis erőteljesen szekunder ismertetőjegyeket mutat, a szociális piac erőteljes és sajátos szerepének következtében mégis felfedezhetőek egyedi, az elmélet szülőházájában tapasztaltaktól gyökeresen eltérő jellemvonások is. A modell szerint a szekunder piacnak az egyértelműen kedvezőtlen adottságok miatt a munkavállalók gyengébb kötődése, illetve az ebből egyenesen következő magas fluktuáció a sajátossága. A vizsgált térségekben ugyanakkor ezek a megállapítások csak részben, vagy egyáltalán nem jellemzőek.

A rendelkezésre álló adatok többsége egyértelműen jelzi, hogy a határ mentén fekvő periférikus térségekben jószerével csak a másodlagos piac működik ténylegesen, de mindenképpen a foglalkoztatottsági-munkanélküliségi jellemzőket determináló módon. A sajátos „szociális” részpiac tehát bár szinte minden vonásában szekunder jellemvonásokat mutat, de a piaci szereplők kötődésének erősségét és fluktuációját tekintve gyökeres ellentéte a nyugati modellnek.

Az alapvetően német mintára épülő ún. második munkaerőpiac az eredeti elképzelések szerint (és szerencsés esetben) a két munkahely közötti átmeneti állapot során nyújt részleges megoldást az oda belépőknek, ezért a fluktuáció szintje magas, és semmi nem köti ide a szereplőket. Magyarország tartós foglalkoztatási válsággal küszködő térségeiben ugyanakkor a szekunder jellemvonásokat mutató piac tényleges funkcióját tekintve elsődlegessé vált, mivel a népesség jelentős, sok esetben döntő hányadának függ tőle a hosszabb távú megélhetése. Kialakult a munkanélküliek egy stabil magja, amelynek tagjai nem tudnak vagy nem is akarnak kilépni a másodlagos piacról, és széles körben elterjedt a részben a szociális munkaerőpiac által biztosított segélyekre alapozott életforma. A munkaügyi regiszterben eltöltött átlagos idő ezért a nyugati többszörösére emelkedett (három hónap helyett több mint másfél év), vagyis az ott jellemző fluktuáció ebben az esetben gyakorlatilag minimális szintű.

A kötődések erőssége nagyrészt a fentebbiekből következően szintén sajátos jellemvonásokat mutat. A vizsgált terület nagy részén csak az önkormányzatok képesek a segélyezési rendszerben maradáshoz, a megélhetéshez szükséges munkalehetőségeket biztosítani, így a szociális piac szereplői – más lehetőség nem lévén – kiszolgáltatottságuk következtében igen erősen kötődnek a létfenntartásukat biztosító testületekhez. Az persze más kérdés, hogy bizonyos esetekben az erős kötődés nem feltétlenül a kiszolgáltatottság, hanem sokkal inkább a pontos számításokra épülő tudatos felvállalás eredménye, de ez az alapvető viszonyokon lényegileg nem változtat.

Miután a szekunder munkaerőpiac eme két jellemvonását tekintve sokkal inkább a nyugati primer részpiacra emlékeztet, ezért nem meglepő, hogy az itteni elsődleges piac pedig gyakorlatilag ellentétévé válik az elméletinek. Az atomizált vállalkozási szerkezetben a jellemzően alacsony végzettségű munkaerő nagyon gyorsan cserélődik (jórészt egyébként maguk a munkaadók is), és ez, illetve a jelentős túlkínálat miatt kialakuló erős verseny azt eredményezi, hogy a munkavállalók szándékai ellenére sem jön létre érdemleges kötődés a munkaadóval, sőt, az elvben biztosított előnyök is jelentős csorbát szenvednek.

- ◆ Az egyes intézményeknek a munkaerőpiac működésére gyakorolt befolyásoló hatásait kihangsúlyozó neoinstitutionalista modell a vizsgált területen jól alkalmazható, mert az állami beavatkozásnak igen komoly szerepe van az elhelyezkedési esélyek javításában. Mindez könnyen belátható, ha figyelembe vesszük, hogy a legtöbb településen az önkormányzatok váltak a fő, nem egy esetben pedig az egyetlen foglalkoztatóvá, és domináns szerep jut az állam által fenntartott ún. szociális munkaerőpiacnak – gyakorlatiasan szemlélve a köz-, illetve közhasznú munkáknak.
- ◆ A munkaerőpiaci diszkrimináció elmélete több szempont figyelembevételével is alkalmazható a valós piaci viszonyok elemzésére, mivel az ÉK-magyarországi térségekben élő munkavállalók jelentős része esetében beszélhetünk a munkához való jutás és a munkahely megtartásának lehetőségét, a munkabért stb. tekintve az esélyegyenlőség hiányáról vagy erősen korlátozott mértékéről. Ráadásul a diszkriminációs tényezők nemcsak az ország fejlettebb területeihez mérten fordulnak elő fokozottabb mértékben, hanem a rosszabb életfeltételek által kiváltott nagyobb társadalmi feszültségekből következően magukban az érintett térségekben is meghatározó szerephez jutnak, és a munkanélküliségi és a szegénységi csapda öngerjesztő folyamatként újratermeli a hátrányos helyzetet, az évek múlásával egyre inkább szűkítve a felzárkózás lehetőségeit.
- ◆ Nem egyedi jelenség, hogy a fogyatékkal élők, a 45 éves kor feletti munkavállalók és munkanélküliek, a többgyermekes anyák, a pályakezdő fiatalok, az elzárt településeken élők vagy különösképpen a roma etnikumhoz tartozók piaci versenytársaiknál jóval nehezebben juthatnak álláshoz, de a nagyarányú munkanélküliség, a tömeges elszegényedés, a létbizonytalanság és a kilátástalanság, illetve az országos átlagot jóval meghaladó roma népesség a társadalom tagjait a bűnbakkeresés, az előítéletek kialakulása és fennmaradása irányába orientálja, így a nagyobb fokú diszkriminációt szinte természetes jelenségnek tekinthetjük.

A kutatómunka során eddig elért, és a fentebbiekben röviden ismertetett eredményekre alapozva a távlati, a doktori dolgozaton túlmutató hasznosíthatóság, egyfajta „küldetés” talán abban ragadható meg leginkább, hogy a különböző, elsősorban a nyugat-európai tapasztalatokra épülő munkaerőpiaci modellek és a magyar valóság összevetése révén rávilágíthatunk egy fontos, időnként erőteljesen háttérbe szoruló tényre. Jelesül arra, hogy a hazánkban összességében is igen komoly gondok forrását jelentő foglalkoztatottsági problémák megoldása elsősorban nem a más környezetben született „nyugati minták” átvételében, hanem sokkal inkább a lokális tényezők, ok-okozati összefüggések lehető legmélyebb feltárásában, ezáltal helyi, specifikus modellek és programok kidolgozásában keresendők.

A témában eddig megjelent publikációk jegyzéke:

1. Balcsók, István: Borderland Situation and Periferality in the North-Eastern Part of the Great Hungarian Plain. Pécs: Centre for Regional Studies, 1999. 85 p. (Discussion Papers, 31.) (Baranyi Bélával, Dancs Lászlóval és Mező Barnával közösen)
2. Balcsók István: Hátrányos helyzetű társadalmi rétegek az Északkelet – Alföld határ menti térségeinek munkaerőpiacán. Ifjú Regionalisták II. Konferenciája. Győr, 2000. In: Tér és Társadalom 2000/2-3 285-294. p.
3. Balcsók István: A határon átnyúló kapcsolatok jelene és jövője Hajdú-Bihar megye határmenti településein, különös tekintettel a munkaerőpiaci lehetőségekre. In: Integrált vidékfejlesztés V. Falukonferencia (Szerk.: Kovács Teréz) MTA RKK Pécs, 2000. 311-317. p. (Dancs Lászlóval közösen)
4. Balcsók István: A szerencsi kistérség munkaerő-piaci jellemzése az 1995 szeptember–1997 május közötti időszakban. Magyar Elektronikus Könyvtár, 2000/05. <http://www.mek.iif.hu/porta/szint/tarsad/kozgazd/munka/szerencs>
5. Balcsók István: Sokasodó gondok - szerény lehetőségek az északkeleti határ menti munkaerőpiacán. In: A határmentiség kérdőjelei az Északkelet-Alföldön. (Szerk.: Baranyi Béla.) MTA Regionális Kutatások Központja Pécs, 2001. 170-215. p.
6. Balcsók István: A határmentiség és a határon átnyúló kapcsolatok jellemzői az Északkelet-Alföldön. = INCO. Első magyar internetes folyóirat az információs korról. 2001. 2. <http://www.inco.hu/inco6/fooldal.htm> (Baranyi Bélával és Dancs Lászlóval közösen)
7. Balcsók István: Gúzsba kötött óriás – avagy az észak-alföldi régió munkaerőpiacának évtizedes gondolatai. In: Területi Statisztika 2002/1. 44-62. p.
8. Balcsók István: A mátészalkai kistérség foglalkoztatási helyzete az empirikus kutatás tükrében. In: A nyelv szerepe Európa kultúrájában. A "Magyar Tudomány Napja 2001" alkalmából rendezett Szabolcs–Szatmár-Bereg megyei tudományos konferencia anyagának bemutatása. Szerk.: Vass L.-né. Nyíregyháza: Szabolcs-Szatmár-Bereg Megyei Tudományos Közalapítvány Kuratóriuma, 2002. 120-121. p. (Szabolcs-Szatmár-Bereg Megyei Tudományos Közalapítvány füzetek, 15.). (Hüse Lajossal és Szarvák Tiborral közösen)
9. Balcsók István: A tartósan munkanélkülivé váltak esélyei Szatmár szívében. In: A tartós munkanélküliség kezelése vidéki térségekben (Szerk.: G. Fekete Éva) MTA Regionális Kutatások Központja Vidékfejlesztési Műhely Miskolc-Pécs, 2002. 246-261. p.
10. Balcsók István (összeáll.): Szakirodalmi összefoglaló. In: A tartós munkanélküliség kezelése vidéki térségekben. Szerk.: G. Fekete É. Miskolc-Pécs: MTA RKK Vidékfejlesztési Műhely, 2002. 287–315. p.
11. Balcsók, István: Labour market relations in the North-Eastern Hungarian Plain. In: Borders and Cross-border Co-operations In the Central European Transformation Countries (Ed.: István Süli-Zakar) Kossuth Egyetemi Kiadó Debrecen, 2002. 338-344. p.
12. Balcsók István: A munkaerő-piaci folyamatok regionális eltérései Magyarországon 1992-2001 között. In: Regionális fejlődés Európában és Magyarországon. Szerk.: Radnóti É. Budapest: Miniszterelnöki Hivatal Kormányzati Stratégiai Elemző Központ, 2002. 89-103. p. (Stratégiai Füzetek, 12.). (Baranyi Bélával közösen)
13. Balcsók István: A munkanélküliség jellemző vonásai Hajdú-Bihar megye falvaiban. In: A vidéki Magyarország az EU-csatlakozás előtt. VI. falukonferencia. Szerk.: Kovács T. Pécs: MTA Regionális Kutatások Központja, Magyar Regionális Tudományi Társaság, 2003. 334–341. p.
14. Balcsók István: Mátészalka: siker vagy reményt keltő kitörési kísérlet? In: Várossiker alföldi nézőpontból. Szerk.: Timár J., Velkey G. Békéscsaba–Budapest: MTA RKK Alföldi Tudományos Intézet, MTA Társadalomkutató Központ, 2003. 188–211. p. (Baranyi Bélával közösen)

15. Balcsók István: Munkaerőpiaci kapcsolatok az Északkelet-Alföldön, különös tekintettel a magyar-ukrán határ mentére. = Alföldi tanulmányok 2002–2003. XIX. 2003. 51–65. p. (Dancs Lászlóval közösen)
16. Balcsók István: A munkaerőpiaci folyamatok regionális eltérései Magyarországon 1992-2001 között. = Comitatus, 13. 2003. 5. 6–18. p. (Baranyi Bélával közösen)
17. Balcsók István: A munkanélküliség jellemző adatainak alakulása Kelet-Magyarország határ menti településein 1992-2001 között. In: Társadalomföldrajz, területfejlesztés II. Szerk.: Süli-Zakar I. Debrecen: Kossuth Egyetemi K., 2003. 571–584. p.
18. Balcsók István: A diplomásoktól a napszámosokig – külföldiek a „keleti végek” munkaerőpiacán. In: Határok és határmentiség az átalakuló Közép-Európában. (Nemzetközi tudományos konferencia, 2002. szeptember 30.–október 1.) Szerk.: Süli-Zakar I. Debrecen: DE Kossuth K. 2003. 160–168. p.
19. Balcsók István: A román határ menti kistérségek munkanélküliségi jellemzői és a határon átnyúló munkavállalási kapcsolatai. In: Határok és az Európai Unió. Nemzetközi földrajzi konferencia, Szeged, 2002. november 29.-december 1. Szerk.: Szónokyné Ancsin G. Szeged: SZTE TTK Gazdaság- és Társadalomföldrajzi Tanszék, 2003. 279–286. p. (Dancs Lászlóval és Koncz Gáborral közösen)
20. Balcsók István: Határ menti együttműködés és foglalkoztatás – kelet-magyarországi helyzetkép. Budapest: MTA Közgazdaság-tudományi Intézet, 2004. 29 p. (KTI/IE Műhelytanulmányok – Discussion Papers, 2004/20) és <http://econ.core.hu/index.php?cmd=26&lang=hu>. (Baranyi Bélával közösen)
21. Balcsók István: Bridge or iron curtain – a new external border of the European Union from the viewpoint of local people. In: Association for Borderlands Studies 2004 European Conference. Borders in a New Europe. Between History and New Challenges. Graz, 2004. [15] p. CD-ROM. (Dancs Lászlóval és Koncz Gáborral közösen)
22. Balcsók István: A vidéki térségek munkanélküliségének aktuális kérdései. – A Falu, 19. 2004. 4. 71–81. p.
23. Balcsók István: Munkaerőpiac a Dél-Alföld határ menti területein. In: Lehet-e három arca e tájnak? Tanulmányok a délkeleti határrégió újrászerveződő kapcsolatairól. Szerk.: Nagy I., Kugler J. Békéscsaba–Pécs: MTA Regionális Kutatások Központja, 2004. 77–104. p. (Baranyi Bélával közösen)
24. Balcsók István: Munkaerőpiaci képzési programok vizsgálata Hajdú-Bihar megyében. In: Határon átnyúló kapcsolatok, humán erőforrások. Nemzetközi tudományos konferencia (2003. november 10–11.). Szerk.: Süli-Zakar I. Debrecen: Kossuth Egyetemi Kiadó, 2004. 43–47. p. (Baranyi Bélával közösen)
25. Balcsók István: A munkaerőpiaci képzési és átképzési programok eredményességének vizsgálata regionális és kistérségi vetületekben. In: A tudomány a gyakorlat szolgálatában. A foglalkoztatási szint bővítésének korlátai és lehetőségei. Összeáll.: Pritz P. [et al.]. Budapest: Magyar Tudományos Akadémia, 2004. 86–111. p. (Baranyi Bélával közösen)
26. Balcsók István: Külföldiek legális és illegális munkavállalási szokásai a magyar-ukrán határ mentén az ezredforduló tájékán. In: Fiatal regionalisták III. országos konferenciájának kiadványa. Győr: MTA RKK Nyugat-magyarországi Tudományos Intézet, 2004. CD-ROM és <http://rs1.szif.hu/~pmark/publikacio/-Net/balda.doc> (Dancs Lászlóval közösen)
27. Balcsók István: A Hajdú-Bihar megyei városok foglalkoztatási helyzetének alakulása a rendszerváltástól napjainkig. In: A versenyképesség regionális, vállalati és intézményi dimenziói. Fiatal regionalisták IV. országos konferenciájának kiadványa. Győr: MTA RKK Nyugat-magyarországi Tudományos Intézet, Széchenyi István Egyetem Multidiszciplináris Társadalomtudományi Doktori Iskola, 2004. CD-ROM és <http://rs1.szif.hu/~pmark/publikacio/Netware/koncz.doc> (Koncz Gáborral közösen)